



Munich Personal RePEc Archive

## **The Arrears Evolution in Romania**

Ecobici, Nicolae

University of Constantin Brancusi Targu Jiu, Romania

03. June 2005

Online at <http://mpa.ub.uni-muenchen.de/11233/>  
MPRA Paper No. 11233, posted 23. October 2008 / 13:10

## Evoluția arieratelor în România

**Ecobici Nicolae - Lect. univ. drd. Univ. C. Brâncuși Tg-Jiu**

Abstract: This paper discusses about the evolution of arrears in Romania through 1995- june 2003 and try to reveal the most important causes of fiscally arrears. The study revealed that even the financial obstruction has affected initially the state companies in majority, the phenomenon has enclasped the private companies which represent the majority now. I revealed a “good” evolution recorded by the arrears towards banks and others creditors, and the worriment increasing arrears share towards the state budget and purveyors. Thus I think the banks succeeded to keep up with debtors while fiscally discipline get more and more injury, national economy came to be dominated with corruption, lack of restructuring, masked or unmasked subventions and etatic conceptions. More, the financial obstruction is not going to decrease, but to establishment, reaching out a high level annualy. The picture is more clear if I add that approximately 80% from total arrears towards purveyors belong to the utility companies (electric and thermic energy). I consider that without exception measures the arrears won't decrease.

În perioada 1995 - iunie 2003 arieratele la nivel național au cunoscut o evoluție crescătoare, excepție făcând anul 2001, așa cum se poate observa în tabelul 1.

Tabelul 1. Evoluția arieratelor la nivel național în perioada 1995-06.2003

(procent din PIB)

La nivelul economiei naționale, din care:	Anul bugetar								
	1995	1996	1997	1998	1999	2000	2001	2002	2003
	Dec.	Dec.	Dec.	Dec.	Dec.	Dec.	Dec.	Dec.	Iun.
	<u>25,19</u>	<u>36,27</u>	<u>33,66</u>	<u>35,6</u>	<u>40,37</u>	<u>40,48</u>	<u>35,75</u>	<u>37,9</u>	<u>39,1</u>
- către furnizori	13,37	16,14	15,06	14,99	17,23	17,71	16,55	17	19,5
- către alți creditori <sup>1</sup>	3,57	6,94	6,20	6,68	9,05	10,31	9,88	5	4,5
- către bănci	3,13	6,26	5,80	5,97	6,16	3,89	3,57	2,8	1,9
- din care: rata de capital	.....	.....	.....	3,62	4,34	2,62	2,40	.....	.....
- din care: dobânda scadentă și neplătită	.....	.....	.....	2,35	1,82	1,27	1,17	.....	.....
- către buget	5,12	6,93	6,60	7,96	7,93	8,57	5,75	13,1	13,2

Sursa: www.fmi.ro - România: Arierate în sectorul întreprinderilor, 1995-2001 și Adevărul Economic nr. 35 (645)/1-7.09.2004

La nivelul sectoarelor din economia națională<sup>2</sup>, structura arieratelor se prezintă ca în tabelul 2.

Tabelul 2. Evoluția arieratelor pe sectoare în perioada 1995-2001(procent din PIB)

Sectorul economiei naționale	Anul bugetar								
	Dec. 1995	Dec. 1996	Dec. 1997	Dec. 1998	Dec. 1999	Dec. 2000	Dec. 2001	Dec. 2002	Iun. 2003
<b>0</b>	<u>1</u>	<u>2</u>	<u>3</u>	<u>4</u>	<u>5</u>	<u>6</u>	<u>7</u>	<u>8</u>	<u>9</u>
<b>1. Sector privat:</b> din care:	<u>8,15</u>	<u>14,36</u>	<u>13,21</u>	<u>15,37</u>	<u>18,66</u>	<u>17,71</u>	<u>19,28</u>	<u>20,9</u>	<u>24,4</u>

<sup>1</sup> Alte arierate, incluzând de exemplu, arierate la plata salariilor, a dividendelor și la contribuții la asigurări sociale, fond de pensii și fondul de șomaj.

<sup>2</sup> <http://www.fmi.ro/index.php?lang=ro&page=80> „Articolul IV 2002 Consultări, România: Arierate în sectorul întreprinderilor, 1995-2001”.



0	1	2	3	4	5	6	7	8	9
- către furnizori	0,63	0,84	1,45	1,65	2,49	3,22	2,57	----	----
- către alți creditori	0,07	0,15	0,48	0,33	0,83	0,82	0,70	----	----
- către bănci	0,03	0,18	0,16	0,34	0,42	0,34	0,27	----	----
- din care: rata de capital	.....	.....	.....	0,20	0,23	0,19	0,16	----	----
- din care: dobânda scadentă și neplătită	.....	.....	.....	0,14	0,19	0,15	0,11	----	----
- către buget	0,07	0,22	0,37	0,45	0,44	0,35	0,29	----	----
<b>3. Sector mixt privat-de stat (mai puțin 50% proprietate de stat)</b>	<b>1,74</b>	<b>1,52</b>	<b>2,55</b>	<b>2,84</b>	<b>4,27</b>	<b>4,8</b>	<b>3,9</b>	<b>3,1</b>	<b>1,9</b>
<b>PIB (miliarde lei)</b>	72.136	108.920	252.926	373.798	545,73	803.773	1.167.687	----	----

Sursa: Ministerul Finanțelor Publice din România și estimările Fondului Monetar Internațional.

Pe baza tabelor 1. și 2 se observă următoarea structură a arieratelor:

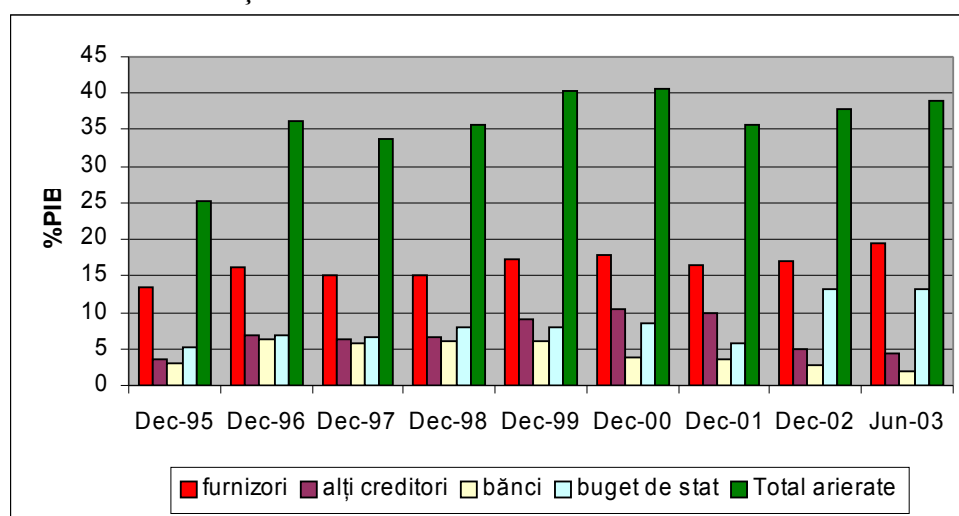


Fig. 1. Evoluția arieratelor în perioada 1995-iun. 2003 (exprimate ca procent din PIB)

Pe întreaga perioadă analizată, ponderea cea mai mare în total arierate au deținut-o arieratele către furnizori, a căror evoluție (ca și pondere în total arierate) a fost de scădere de la 53,1% în 1995 la 44,5% în 1996, după care ponderea s-a păstrat relativ constantă până în iunie 2003 când reprezenta 49,9% din total arierate, respectiv cu 6% mai puțin decât ponderea deținută în 1995.

Arieratele către bănci și alți creditori au cunoscut o evoluție apropiată, în sensul că au înregistrat inițial creșteri reduse, după care au scăzut brusc. Astfel, ponderea arieratelor către bănci (rate și dobânzi restante bancare) a înregistrat cea mai mare creștere (cu 39,5%) la sfârșitul anului 1996 față de 1995, respectiv de la 12,4% la 17,3% din total arierate. Ulterior, ponderea acestor arierate a scăzut anual, respectiv cu 0,5% în 1997, cu 2% în 1998, cu 8,9% în 1999, pentru ca în 2000 să cunoască cea mai bruscă reducere cu 37% față de 1999. În iunie 2003, arieratele către bănci dețineau cea mai mică pondere din total arierate (4,9%), reprezentând o scădere cu 60,48% față de anul 1995. Evoluția arieratelor către alți creditori, ca pondere în total arierate, a fost următoarea: în 1996 a crescut ponderea acestora cu 34,5% față de cea din 1995, atingând un vârf la sfârșitul anului 2001 când înregistrau o creștere față de 1995 cu 94,3% (ponderea arieratelor către alți creditori reprezenta la sfârșitul anului 2001 27,6% din total arierate, față de 14,2% cât dețineau la sfârșitul anului 1995), după care scad brusc în 2002 cu 52% față de anul 2001. La sfârșitul primului semestru al anului 2003, arieratele către alți creditori dețineau o pondere de 11,5% din total arierate, fiind cu 19% mai mică decât ponderea deținută în 1995.

Arieratele către bugetul de stat (arierate fiscale) au înregistrat o evoluție diferită, în sensul că au oscilat foarte puțin până în 1999, cu creșteri și scăderi succesive între 6% și 14%, după care au scăzut în 2001 cu 24% față de 2000. Din acest moment, ponderea arieratelor către bugetul de stat

crește brusc în 2002 cu aproape 115% față de 2001, după care scade cu 2% la sfârșitul lunii iunie 2003. Comparativ cu 1995, aceste arierate au crescut cu 66,5% la sfârșitul primului semestru din 2003.

Arieratele totale au înregistrat o creștere sinuoasă (cu suișuri și coborâșuri relativ reduse), atingând maximele la sfârșitul anilor 1999 și 2000, respectiv 40,37% și 40,48% din PIB, situându-se la sfârșitul lunii iun. 2003 cu 55,2% mai mult decât ponderea deținută din PIB la sfârșitul anului 1995 (de la 25,19% din PIB la 39,1% din PIB).

În **concluzie**, în ceea ce privește tendința contribuției arieratelor ca pondere în total arierate, remarcăm evoluția bună a arieratelor către bănci (care înregistrează și cea mai mare reducere) și către alți creditori, precum și creșterea îngrijorătoare înregistrată de ponderea arieratelor către bugetul de stat și, nu în ultimul rând, ponderea deosebit de mare deținută de arieratele către furnizori. Acest fapt denotă faptul că băncile reușesc să țină din scurt datornicii ca urmare a succesului procesului de reformă bancară, în timp ce disciplina economico-financiară în materie de datorii față de bugetul statului s-a deteriorat permanent, economia națională fiind dominată de lipsa restructurării, corupție, ajutoare mascate (subvenții) sau la vedere și concepții etatiste. Totodată, blocajul financiar (comensurat prin nivelul arieratelor față de furnizori) nu dă semnale clare de reducere, ci mai degrabă de statornicire, nivelul acestora fiind îngrijorător de mare. Dacă adăugăm aici că din totalul arieratelor față de furnizori, aproximativ 80% sunt aferente utilităților, imaginea devine mult mai clară.

La această situație s-a ajuns întrucât sectorul energiei a fost caracterizat prin indisciplină financiară, în special în domeniul termoficării, unde furnizorii au fost împiedicați prin lege să debranșeze consumatorii în sezonul rece, contribuind la slăbiciunea financiară a acestui sector (care deține primul loc în ceea ce privește arieratele acumulate între companii). În plus, considerăm că **practicarea unor prețuri fixate administrativ sub costurile de producție au condus la concentrarea arieratelor** în acest sector, pierderile estimate fiind prezentate în tabelul 3. Totodată, în distribuția de gaze predomină subvențiile implicite, rezultând din stabilirea prețului sub paritatea de import. În domeniul utilităților, cele mai mari așteptări se așteaptă a se realiza după privatizarea societăților Petrom, Electrica și Distrigaz, în urma măsurilor financiare care vor fi luate de fiecare investitor în parte cu fermitate, comparativ cu lipsa de fermitate și cu clemența exagerată față de rău platnici dovedite de stat.

Tabelul 3. Pierderi estimate din activități cvasi-fiscale în sectorul energetic, inclusiv pierderi rezultate din arierate provenite din neîncasarea facturilor

Sector Energetic	2000	2001	2002	2003	2004 -estimare FMI-
Gaze	3,6	3,5	1,9	2,3	1,5
Energie electrică și termică	1,1	1,3	0,6	0,5	0,2
<b>Total</b>	<b>4,7</b>	<b>4,8</b>	<b>2,5</b>	<b>2,8</b>	<b>1,7</b>

Sursa: Raport de țară FMI 04/116 din apr. 2004

Remarcăm și faptul că autoritățile române au făcut **eforturi de reducere a arieratelor către furnizori** prin majorarea substanțială a prețului la energie electrică și diminuarea implicite a pierderilor sectorului energetic. Deși prețurile la energia electrică sunt aproape de nivelul de recuperare a costului, prețurile la gazele naturale de pe piața internă rămân mult sub paritatea de import, ceea ce a condus la scăderea pierderilor sectorului energetic (inclusiv subvențiile implicite) de la 4,7% din PIB în 2000 la 2,5% din PIB în 2002, însă au crescut la 2,8% din PIB în 2003, datorită întârzierii ajustării prețurilor.

Arieratele către furnizori s-au păstrat ca pondere în total arierate aproximativ constant și datorită **luptei împotriva culturii ne-plătii în sectorul energetic**, deși aceasta a avut succes doar în parte. Astfel, în sectorul de distribuție a energiei electrice și a gazelor, ratele încasării facturilor la utilități au crescut semnificativ și au atins niveluri similare cu cele din țările industrializate, reflectând o folosire agresivă a condiționalității legate de debranșarea neplătitorilor conform celui

mai recent acord stand-by cu FMI. Totuși, rata globală a încasării facturilor la energia electrică, chiar dacă s-a îmbunătățit, rămâne problematică. În sectorul energiei termice, încasările au crescut doar marginal, reflectând în mare parte absența unei strategii credibile de restructurare a acestui sector. O astfel de strategie ar trebui să includă încheierea unor contracte individuale de furnizare cu gospodăriile și contorizarea acestora, închiderea centralelor neviabile și modernizarea centralelor viabile din punct de vedere economic.

Totodată, în consens cu FMI, considerăm că **acceptarea pierderilor din activitățile cvasi-fiscale a subminat în mod persistent politicile de stabilizare.** Supraevaluarea semnificativă a leului, care a necesitat ulterior mari ajustări, toleranța marilor arierate, inițial între întreprinderi și/sau față de bănci iar mai târziu față de buget și utilități iar împrumuturile substanțiale direcționate către întreprinderile stat din industrie și agricultură aflate în dificultate au afectat periodic cererea internă și au subminat stabilitatea macroeconomică și stabilitatea sectorului financiar. Pe tot parcursul perioadei de tranziție, pierderile din activități cvasi-fiscale (așa cum se observă și din tabelul 3.4.) au fost o sursă majoră pentru instabilitatea macroeconomică, însă eforturile de a reduce aceste pierderi au început cu adevărat doar după 1995. În perioada 1996 – 2000, operațiunile cvasi-fiscale – sub forma unor subvenționări implicite a cursului de schimb și a subvenționării împrumuturilor către sectorul agricol sub forma împrumutului direcționat – au fost reduse cu aproximativ 4% din PIB, și într-o măsură relativ mică au fost înlocuite de subvenții bugetare. Totuși, prețurile scăzute la energia electrică au continuat să fie folosite pentru a subvenționa marii consumatori de energie neviabili.

**Arieratele la buget au fost persistente,** subminând astfel o alocare eficientă a resurselor și creând un teren de joc inegal pentru întreprinderi. Patru **factori** sunt responsabili de prevalența continuă a arieratelor. Mai întâi, **autoritățile au tolerat arieratele din sectorul privat bine conectat și din întreprinderile de stat cu probleme sociale sensibile,** cum ar fi căile ferate și minele. În al doilea rând, **administrația fiscală a fost slabă** până nu demult. În al treilea rând, bugetele întreprinderilor publice sunt deseori aprobate fără nici cea mai mică grijă în a verifica dacă întreprinderea în cauză va fi capabilă să-și plătească obligațiile bugetare. În al patrulea rând, **cultura compensării obligațiilor** înseamnă că societățile sunt deseori prea puțin motivate să plătească. Creșterea arieratelor a fost pronunțată în special în sectorul minier și al căilor ferate, pentru care măsurile de restructurare demult întârziate au fost amânate în mod repetat. Mai mult, arieratele unui număr de societăți private mari au crescut brusc, în special în sectorul rafinării. Pe partea pozitivă, societățile de distribuire a electricității și gazelor au putut să-și ramburseze arieratele fiscale până în septembrie 2003.

**Indisciplina politicii salariale** a amenințat în mod repetat eforturile de stabilizare. Două domenii au fost de mare importanță. În primul rând, salariile din întreprinderile de stat au depășit în permanență normele convenite, în principal reflectând lipsa de hotărâre din partea ministerelor de resort în aplicarea bugetelor salariale aprobate. Ca rezultat, criteriile de performanță au fost încălcate în mod repetat, ceea ce a condus la întârzierea finalizării rapoartelor de analiză. În al doilea rând, cedând presiunilor exercitate de sindicate în iunie 2002, guvernul a acceptat, în mod neașteptat, o creștere a salariului minim cu 43% din ianuarie 2003, contribuind prin aceasta la adâncirea deficitului contului curent și la împiedicarea unei dezinflații mai rapide în 2003.

**Privatizarea** a continuat să se afle în urma țințelor prevăzute de acordurile stand by cu FMI. Privatizarea mai rapidă a întreprinderilor din portofoliul Autorității pentru Privatizare, în principal constând din întreprinderi industriale de stat din afara sectorului energetic, a fost inițial împiedicată de condițiile care cereau investitorilor să ofere garanții legate de păstrarea numărului de angajați și de efectuarea de investiții substanțiale. În 2003, autoritățile au pus în aplicare un program amplu de reducere a personalului pe baze voluntare, ceea ce a facilitat privatizarea câtorva întreprinderi generatoare de pierderi. În afara sectorului bancar și energetic, guvernul a privatizat 35 de societăți mari cu peste 112.000 de angajați din 2001, în multe cazuri implicând și reduceri substanțiale de personal. Plățile compensatorii generoase pentru muncitorii disponibilizați și anularea datoriilor au facilitat considerabil procesul de privatizare. Totuși, în sectorul energetic, Ministerul Economiei și Comerțului a demarat într-un ritm lent câteva proiecte de privatizare, reflectând reticența acestuia de

a renunța la influența pe care o exercită asupra acestui sector. Câteva proiecte majore de privatizare au înregistrat întârzieri semnificative, printre care și societatea petrolieră integrată Petrom, cea mai mare societate din țară, datorită cererii investitorilor de a li se acorda mai mult timp pentru întocmirea raportului due diligence, problemelor legale nerezolvate cu privire la proprietatea asupra terenului și entuziasmului scăzut al autorităților. Au fost înregistrate întârzieri și în privatizarea a două centrale generatoare de energie electrică și a celor două companii de distribuție a gazelor.

Ultimele estimări ale FMI arată că arieratele reprezintă circa 35-40% din PIB în anul 2004, continuând astfel creșterea înregistrată și în 2003. Unele din principalele surse ale arieratelor din sectorul public reprezintă pierderile întreprinderilor de stat, ale producătorilor de energie termică și ale sectorului minier.

În ceea ce privește contribuția sectoarelor la evoluția arieratelor, remarcăm (conform figurii 2 și tabelului 4) că sectorul privat, deși inițial (în 1995) deținea doar 32,35% din arieratele totale, la sfârșitul lunii iun. 2003 arieratele din acest sector reprezentau 62,4% din total, respectiv cu 92,89% mai mult. Ponderea arieratelor din sectorul de stat înregistrează o evoluție inversă, respectiv scade permanent de la 60,74% în 1995 la doar 32,74% la sfârșitul primului semestru din 2003, adică cu 46% mai puțin. Arieratele din sectorul mixt înregistrează mici creșteri și scăderi de la o perioadă la alta, de la 6,91% în 1995 la 4,86% în iun. 2003, respectiv cu 29,67% mai puțin. La sfârșitul anului 1999, arieratele din sectorul privat devansează pe cele din sectorul de stat, iar în 2000 arieratele din sectorul mixt înregistrează o pondere maximă de 11,86% (respectiv cu 71,6% mai mult decât în 1995 și cu 12% mai mult decât în 1999), arieratele din celelalte sectoare – privat și de stat – fiind aproape egale (43,75% și 44,39%). Această **situație aparent paradoxală** se datorează tocmai procesului de privatizare care a determinat trecerea datoriilor din sectorul de stat în sectorul privat (ca urmare a vânzării întreprinderilor de stat cu datorii mari la prețuri foarte mici), iar datorită menținerii indisciplinii financiare aceste arierate au continuat să crească, de data aceasta în contul sectorului privat (deși erau aceleași vechi întreprinderi de stat, dar privatizate).

Tabelul 4. Structura arieratelor pe sectoare de activitate -%-

Pondere sector	dec. 95	dec.96	dec.97	dec.98	dec.99	dec.00	dec.01	dec.02	iun.03
Sector privat	32,35	39,59	39,25	43,17	46,22	43,75	53,93	55,15	62,40
Sector de stat	60,74	56,22	53,18	48,85	43,20	44,39	35,16	36,68	32,74
Sector mixt	6,91	4,19	7,58	7,98	10,58	11,86	10,91	8,18	4,86

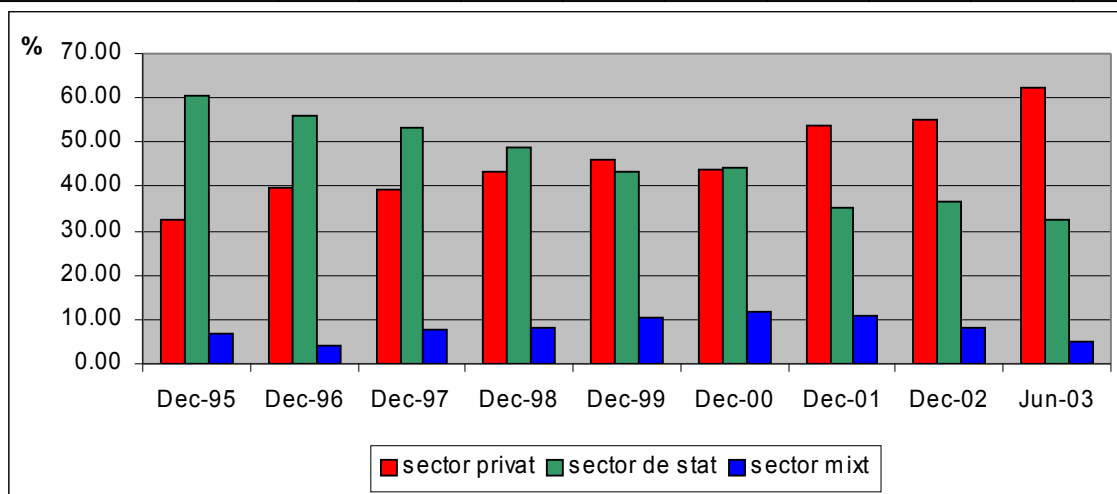


Fig. 2. Structura arieratelor pe sectoare

Considerăm că toate aceste evoluții sunt deosebit de îngrijorătoare, iar în situația în care acest fenomen nu este înlăturat sau măcar diminuat, economia națională va intra în colaps economic.

#### Bibliografie:

Raport de țară FMI 04/116/apr. 2004  
Teză de doctorat 2005