



Munich Personal RePEc Archive

Estimation of Economic Benefit of the Introduction of Latvia in the European Union

Skribans, Valerijs

Riga Technical University

2010

Online at <https://mpra.ub.uni-muenchen.de/29313/>
MPRA Paper No. 29313, posted 05 Mar 2011 09:25 UTC

Latvijas iestāšanās Eiropas Savienībā ekonomiskā efekta novērtēšana

Valerijs Skribans, *Riga Technical university*

Kopsavilkums. Latvijai, iestājoties Eiropas Savienībā, parādījās plašas iespējas starptautiskajos tirgos. Raksta mērķis ir izpētīt starptautiskās integrācijas procesu ietekmi uz Latvijas ekonomikas attīstību. Lai to veiktu, rakstā plaši salīdzināti tautsaimniecības rādītāji pirms un pēc iestāšanās ES. Latvijai pievienošanās ES palielināja saņemtos dotācijas līdzekļus, noņēma preču kustībai traucējošās barjeras, piesaistīja ārvalstu kapitālu, samazināja bezdarbu, palielināja darbaspēka migrāciju un izraisīja cenu un pirktspējas pieaugumu.

Atslēgas vārdi: ekonomiskā izaugsme, Eiropas Savienība, starptautiskais tirgus, integrācija, globalizācija.

I. IEVADS

Starptautiskā integrācija ir viens no būtiskākajiem ekonomikas attīstību veicinošiem faktoriem mūsu gadsimtā. Latvijā starptautiskās integrācijas procesi saņēma spēcīgu attīstības impulsu līdz ar Latvijas iestāšanos Eiropas Savienībā 2004. gadā. Kopš tā laika ir uzkrāts pietiekoši daudz statistisko datu par integrācijas procesu norisi, bet joprojām trūkst pētījumu, kuri varētu norādīt procesu attīstības galvenos parametrus, kvantitatīvi atspoguļot Latvijas ieguvumus un zaudējumus no iestāšanās Eiropas Savienībā (ES).

Rakstā apskatītā problēma ir saistīta ar Latvijas tautsaimniecības ārējās (starptautiskās) ekonomikas daļas novērtēšanu.

Novitātes elements ir saistīts ar integrācijas un globalizācijas procesu vispusīgo kvantitatīvo novērtēšanu, t.sk. izmantojot sistēmpieejas principus. Visbiežāk, vērtējot Latvijas ieguvumus no iestāšanās ES, pēta tikai atsevišķus tautsaimniecības sektorus un to problēmas, piemēram, finansiālo vai ārējās tirdzniecības sektoru. Jebkurš no tautsaimniecības sektoriem ir neatdalāms no kopējās ekonomikas, tāpēc atsevišķo sektoru novērtēšana pilnībā neatspoguļo integrācijas procesu efektus. No otras puses, vērtējot kopējās ekonomikas rādītājus, tādus kā iekšzemes kopprodukts, ir iespējams redzēt kopējo ainu, kopējas radītās izmaiņas, efektus. Bet šī veida analīze nenorāda izmaiņu veicinošos faktorus. Ir nepieciešams atrast optimālo bilanci starp procesu analīzes detalizācijas pakāpi un sistēmas aprakstošo elementu skaitu, ko var izdarīt, izmantojot sistēmpieeju.

Pētījuma objekts ir Latvijas ekonomikas integrācija ES un starptautiskajā ekonomikā. Pētījuma subjekts ir Latvijas ekonomikas izmaiņas, kas radušās no Latvijas iestāšanās ES.

Raksta mērķis ir vispusīgi izpētīt starptautiskās integrācijas procesu ietekmi uz Latvijas ekonomikas attīstību.

Mērķa sasniegšanai ir izvirzīti sekojoši uzdevumi:

- Novērtēt saņemto ES fondu līdzekļu tiešo iedarbību uz ekonomikas attīstību Latvijā;
- Novērtēt brīvās preču un pakalpojumu kustības ietekmi uz ārējo tirdzniecību, iekšējo ražošanu Latvijā;
- Novērtēt brīvās kapitāla kustības iespēju īpašo lomu Latvijas ekonomikas attīstībā;
- Novērtēt nodarbinātību, bezdarbu Latvijā un darba iespējas citās ES dalībvalstīs;
- Novērtēt cenu un pirktspējas pieaugumu Latvijā pēc iestāšanās ES.

Pētījuma veikšanai ir izmantotas gan tradicionālās matemātiskās, statistiskās, ekonomiskās un ekonometriskās analīzes metodes, t.sk. rādītāju grupēšana, summēšana, sadalīšana, salīdzināšana, īpatsvara un vidējā lieluma noteikšana, indeksu aprēķināšana, laikrindu tendenču un rādītāju ietekmējošo faktoru noteikšana (regresijas metode), gan specifiskā imitācijas (modelēšanas) metode – sistēmdinamikas metode.

Kā informatīvā bāze pētījuma veikšanai ir izmantoti LR CSP, Eirokomisijas, Eurostat un Finanšu un kapitāla tirgus komisijas dati. Atsevišķi skaitļi ir iegūti no ekspertiem, izmantojot ziņu aģentūras, avīzes un Internet tīklu. Sava pētījumā veikšanā autors balstījās uz LZA Ekonomikas institūta, Valsts prezidenta Stratēģiskās analīzes komisijas, LR Ārlietu un Labklājības ministriju veiktiem pētījumiem. Darba metodoloģisko pamatu veido Latvijas un pasaules vadošo zinātnieku darbi: starptautiskās ekonomikas teorijā – MacConell C. un Brue S., Latvijas ES integrācijas procesos – Karnīte R., Brīvers I., sistēmdinamikas jomā – Sterman J.

II. LATVIJAS IESTĀŠANĀS ES TIEŠAIS FINANSIĀLAIS EFEKTS

Latvijai, iestājoties ES, parādījās jaunas finansiālās saistības, kuras ir virzītas uz ES kopējā budžeta veidošanu. Tāpat būtiski paplašinājās no ES budžeta saņemto līdzekļu daudzums. Starpība starp iemaksām ES budžetā un saņemtiem līdzekļiem palielina nacionālo ienākumu, kas ir tiešais Latvijas ieguvums no iestāšanās ES. No Latvijas budžeta izmaksātos līdzekļus, ka arī līdzekļu saņemšanu no ES budžeta un to starpību atspoguļo 1. tabula.

Pirmais, kas ir redzams no 1. tabulas, ir tas, ka Latvija naudas līdzekļus no ES budžeta saņēma pirms iestāšanās ES, un to lielākā daļa bija saistīta ar ES realizējamo stratēģiju, strādājot ar potenciālajām ES dalībvalstīm. Pēc iestāšanās ES Latvija atbilstoši ES principiem veica iemaksas ES budžetā, tāpat no ES budžetā tika veiktas izmaksas strukturālo reformu veicināšanai Latvijā. 2007. gadā ES budžeta līdzekļu pārdalē ir veiktas izmaiņas, kuras atspoguļo 1. tabula.

1. TABULA

LATVIJAS IESTĀŠANĀS ES TIEŠĀ FINANSIĀLĀ EFEKTA NOVĒRTĒŠANA, MILJ. EIRO*

	2000	2001	2002	2003	2004	2005	2006	2007	2008
Iemaksas ES budžetā									
Resursu iemaksas PVN pamatā	-	-	-	-	8	17	25	35	35
Resursu iemaksas nacionālā ienākuma pamatā	-	-	-	-	45	82	96	118	132
Lielbritānijas korekcija	-	-	-	-	6	10	12	15	19
Tradicionālie paši resursi, to sastāvā:	-	-	-	-	8	20	22	31	29
- Lauksaimniecības nodokļi	-	-	-	-	0	2	1	2	2
- Cukura nodevas	-	-	-	-	0	1	0	2	1
- Muitas nodokļi	-	-	-	-	10	24	28	37	36
- Pašu resursu administrēšanas izmaksas	-	-	-	-	-3	-7	-8	-10	-10
Kopā iemaksas	-	-	-	-	67	130	155	199	216
Saņemts no ES budžeta									
Lauksaimniecībai (t.sk. lauku attīstībai) // kopš 2007 - Dabas resursu saglabāšanai un pārvaldībai	-	-	-	-	33	118	137	186	190
Strukturālām izmaiņām // kopš 2007 - Konkurentspējai un ES izlīdzināšanai	-	-	-	-	65	107	141	450	400
Iekšpolitikai // kopš 2007 - Pilsoniskas sabiedrības veidošanai, brīvībai, drošumam un tiesiskumam	1	2	4	3	37	46	62	10	9
Ārējā darbība // kopš 2007 - ES pozīciju nostiprināšanai globālā pasaulē	0	0	0	0	-	-	-	21	4
Stratēģija pirms iestāšanās	49	54	49	75	104	103	52	-	-
Pārvalde	1	1	1	1	7	7	8	8	8
Kompensācijas	-	-	-	-	22	4	4	-	-
Kopā saņemts no ES budžeta	51	57	54	79	267	385	403	675	610
Starpība (Saņemts - Iemaksas)	51	57	54	79	200	255	248	476	395
Starpības daļa nacionālā ienākumā, %	1,81	2,05	1,64	2,39	1,80

Kur: -- Parādība nav konstatēta; 0 – Parādība ir konstatēta, bet tās lielums ir mazāks par pusi no lietotās mērvienības;

... – Trūkst datu.

* Autora aprēķini, pamatojoties uz Eurokomisijas datiem [1; 2; 3; 4; 5].

Apskatīsim ES budžeta veidošanas principus un to ietekmi uz Latvijas ekonomiku detalizētāk.

ES budžeta ieņēmumu daļa veidojas no pašu resursiem. Pašu resursi var būt definēti kā ienākumi, kuri automātiski nosūtīti ES budžetā bez jebkāda lēmuma no nacionālās valdības puses. Pašu resursu ES kopējam apjomam jābūt lielākam vai vienādam ar ES kopējiem izdevumiem, tādā veidā nodrošinot sabalansēto vai bezdeficīta budžetu. Pašu resursu sastāvā ienāk atskaitījumi no dalībvalstīs iekasētā PVN, atskaitījumi no nacionālā ienākuma, Lielbritānijas korekcija un tradicionālie pašu resursi.

Atskaitījumi no PVN un nacionālā ienākuma un tās likmes ir mainīgi lielumi un tiek noteikti tā, lai nodrošinātu ES bezdeficīta budžetu. Lielbritānijas korekcija ieviesta, lai mazinātu starpību starp Lielbritānijas iemaksām ES budžetā un ES budžeta izmaksām Lielbritānijai. Bez šīs korekcijas Lielbritānijas iemaksas ES budžetā ir vairāk kā divas reizes lielākas, nekā saņemts no tā. Lielbritānijas korekcija sedz 2/3 daļas no Lielbritānijas iemaksu - izmaksu starpības un ir sadalīta pārējām ES valstīm proporcionāli tās īpatsvaram ES kopējā nacionālā ienākumā. Tomēr ES valstīs, kur situācija ar iemaksu - izmaksu starpību ir līdzīga Lielbritānijai, korekcijas apjoms ir mazināts.

Tradicionālie pašu resursi tiek uzlikti ekonomiskajiem aģentiem un tos iekasē dalībvalstīs ES vārdā. Resursi tiek savākti tieši ES budžetā, bet dalībvalstīs atskaita no tiem 25% kā savākšanas un administrēšanas izmaksu kompensāciju. Tradicionālie pašu resursi sastāv no lauksaimniecības un muitas nodokļiem, kuri tiek piemēroti lauksaimniecības un pārējo produktu importam no trešajām valstīm pēc vienotā muitas tarifa, kā arī no cukura nodevām, kuras maksā cukura ražotāji, lai finansētu eksporta atlīdzību cukura importētājiem.

ES budžeta līdzekļu izmantošana notiek atbilstoši ES noteiktiem prioritāriem virzieniem. 1. tabulā ir redzams, ka 2007. gadā ir mainījušās ES prioritātes, atbilstoši izmainījās budžeta izdevumu pamatposteņi. Līdz ar Latvijas iestāšanos ES lielākā daļa no ES saņemtiem līdzekļiem bija saistīta ar iestāšanās procesa veicināšanu, un šī posma finansējums turpinājās līdz ES budžeta restrukturizācijai 2007. gadā. Pēc 2004. gada jauno dalībvalstu uzņemšana vairs nav ES prioritāte, bet būtiskāka loma ir dabas resursu saglabāšanai, konkurētspējas veicināšanai un ES izlīdzināšanai. Šo programmu realizācijai Latvija saņēma lielāku līdzekļu daļu. Īslaicīgā periodā pēc iestāšanās ES Latvijai tika piešķirti līdzekļi pilsoniskas sabiedrības veidošanai, brīvībai, drošumam un tiesiskumam, citiem vārdiem - demokrātijas vērtību nostiprināšanai. Šīs prioritātes finansēto līdzekļu samazināšana liecina par Latvijas būtiskiem panākumiem dotajā ceļā. Tālākā perspektīvā Latvijai būtu pieejami līdzekļi dabas resursu saglabāšanai, konkurētspējas veicināšanai un ES izlīdzināšanai.

Analizējot Latvijas iemaksas ES budžetā, no 1. tabulas ir redzams, ka lielākā iemaksu daļa veidota pamatojoties uz Latvijas nacionālo ienākumu. Būtiski no tās atpaliek iemaksas PVN pamatā, Lielbritānijas korekcija un muitas nodokļi. Latvijas iemaksas ES budžetā ierobežo iekšējo patēriņu: PVN daļas iemaksas, tāpat kā muitas nodokļi, paaugstina cenas, kas ir patēriņa ierobežojošais faktors; nacionālā ienākuma daļas iemaksas samazina rīcībā esošos līdzekļus, kas arī ierobežo patēriņu. Pretēji iekšējā patēriņa samazināšanai no ES budžeta saņemtie līdzekļi veicina dabas resursu saglabāšanu un iekšējās ražošanas pieaugumu.

Autora skatījumā šī iemaksu-dotāciju sistēma neveicina Latvijas ekonomikas attīstību. Lai veiksmīgi attīstītu ražošanu, ir nepieciešams noieta tirgus. Latvijas tirgus ir samērā mazs,

lai ražotājiem būtu izdevīgi ražot uz vietas visu Latvijai nepieciešamo preču klāstu. Latvijai pietiek mazu ražotāju, bet tie nevar konkurēt ar lieliem ražotājiem, ievērojot augstākās izmaksas uz produkcijas vienību. Kā problēmas risināšanas veids varētu būt Latvijas ražošanas specializācija īpašos produktos. Latvijas specializācija tiek meklēta vairākus gadus, par prioritāriem virzieniem minot augsti tehnoloģisko un/vai dabisko, videi draudzīgo produktu ražošanu. Autora skatījumā, meklējamā produkta klasi var papildināt ar tādiem produktiem, kuru masveida ražošana ir apgrūtināta vai ražošanas apjoma pieaugums neizraisa izdevumu samazināšanu.

III. BRĪVĀS PREČU UN PAKALPOJUMU KUSTĪBAS IETEKME UZ LATVIJAS EKONOMIKU

Atbilstoši ekonomikas teorijai viens no veidiem, kas attīstīta valsts ekonomiku, ir tīrā eksporta apjoma palielināšana. Viens no Latvijas ieguvumiem, iestājoties ES, ir noieta tirgus paplašināšana, atbrīvošanās no administratīvajām barjerām, eksportējot preces uz ES valstīm. 2. tabulā ir analizēts Latvijas tīrais eksports līdz un pēc Latvijas iestāšanās ES.

Latvijas tīrā eksporta aprēķinam autors izmantoja LR CSP datus par eksporta un importa apjomu. Veicot tīrā eksporta, eksporta un importa datu analīzi, izmantojot laika rindas (trends) modelēšanas metodes, ir noteikts, ka visiem trim rādītājiem trends tendences ir līdzīgas, bet, ievērojot, ka tīrais eksports atspoguļo eksporta un importa starpību, rakstā ir publicēti tikai tīrā eksporta dati.

Tīrā eksporta apjomi Latvijā ir pozitīvi (lielāki par nulli, eksporta apjoms ir lielāks par importu) tikai koka un koka

izstrādājumu preču grupai. Atsevišķos grupās, piemēram, tekstilmateriāli un tekstilizstrādājumi, atsevišķos gados arī ir novērots pozitīvs tīrais eksports, bet tiem ir tik zems īpatsvars kopējā tīrā eksportā, kā tos var neievērot analizē.

Koka un koka izstrādājumu tīrais eksports kopš 2001. gada līdz 2007. gadam auga pakāpeniski, pēc lineārā trenda. Tīrā eksporta pieaugums dotā grupā bija saistīts ar pakāpenisku attīstību, iepriekš noslēgtas sadarbības paplašināšanu. Latvijas piesaiste ES neietekmēja tīrā eksporta palielināšanu šajā grupā. No tā varētu izdarīt secinājumu, ka pie mūsdienīgā globalizācijas līmeņa valsts neatkarīgā attiecība pret dažāda veida savienībām un apvienībām nevar apturēt konkurētspējīgās preces eksportu. Autora skatījumā, vēl vairāk, iestāšanās ekonomiskās savienībās neveicina konkurētspējīgo preču eksportu, jo konkurētspējīgas preces varētu būt pieprasītās ne tikai savienībā ietilpstošās valstīs, bet arī ārpus tām, trešās valstīs, kuras varētu pilnībā izmantot eksportētājvalsts iekšējo potenciālu.

Svarīgi atzīmēt, ka 2008. gadā koka un koka izstrādājumu tīrais eksports samazinājās, kas ir saistīts ar pasaules ekonomisko krīzi un kopējo ārējās tirdzniecības samazināšanu.

Kopumā tīrajam eksportam un pārējām atsevišķām nozīmīgām preču grupām tīrais eksports bija negatīvs. Līdzīgi kā koka un koka izstrādājumu grupai, pārējo grupu izmaiņas bija pakāpeniskas, pēc lineārā trenda. Vienīgi, ja koka un koka izstrādājumu grupai tīrais eksports auga, tad pārējām grupām tas samazinājās pēc lineārā trenda. Tas varētu norādīt, ka Latvija pilnībā neizmantoja savas iespējas, iestājoties ES. Tīrā eksporta apjomi nebija paplašināti, imports dominēja ārējā tirdzniecībā.

2. TABULA

LATVIJAS TĪRAIS EKSPORTS 2000.-2008. GADOS, PA PREČU GRUPĀM, MILJ. LŠ*

	2000	2001	2002	2003	2004	2005	2006	2007	2008
PAVISAM	-803	-945	-1 089	-1 339	-1 655	-1 979	-3 085	-3 740	-3 099
Dzīvi dzīvnieki; dzīvnieku izcelsmes produkti	-17	-30	-41	-41	-36	-42	-25	-16	-38
Augu valsts produkti	-71	-59	-63	-62	-79	-55	-86	-86	-40
Tauki un eļļas	-17	-19	-22	-23	-25	-24	-26	-28	-40
Pārtikas rūpniecības ražojumi (ieskaitot alkoholiskos un bezalkoholiskos dzērienus un tabaku)	-75	-63	-64	-87	-97	-94	-134	-161	-165
Mīnerālprodukti	-219	-224	-219	-270	-368	-488	-673	-729	-987
Ķīmiskās rūpniecības un tās saskarnozaru ražojumi	-133	-151	-180	-204	-227	-249	-308	-331	-361
Plastmasas un to izstrādājumi; kaučuks un tā izstrādājumi	-76	-87	-102	-123	-144	-177	-222	-252	-230
Jelādas, ādas, kažokādas un to izstrādājumi	1	1	0	-2	-5	-6	-11	-16	-11
Koks un koka izstrādājumi	400	398	431	512	541	575	579	646	595
Papīra masa no koksnes; papīrs un kartons	-57	-58	-69	-84	-82	-80	-108	-115	-110
Tekstilmateriāli un tekstilizstrādājumi	11	14	9	15	13	12	-28	-65	-61
Apavi, cepures, lietussargi un citi priekšmeti	-13	-15	-16	-20	-26	-30	-42	-57	-53
Akmens, ģipša, cementa, stikla, keramikas izstrādājumi	-27	-30	-34	-42	-49	-68	-103	-126	-70
Dārgakmeņi un pusdārgakmeņi, dārgmetāli, ar dārgmetālu plakēti metāli un to izstrādājumi	0	-2	-2	-3	-6	-9	-20	-22	-23
Parastie metāli un parasto metālu izstrādājumi	-11	-23	-25	-70	-85	-68	-119	-158	-36
Mehānismi un mehāniskas ierīces; elektroiekārtas	-339	-385	-440	-513	-587	-698	-933	-1 175	-820
Satiksmes līdzekļi	-134	-182	-218	-279	-359	-412	-670	-855	-481
Optiskās ierīces un aparātūra (ieskaitot medicīnisko); pulksteņi; mūzikas instrumenti	-34	-39	-41	-42	-46	-52	-86	-86	-89
Ieroči un munīcija	-1	-2	-2	-4	-2	-1	-7	-9	-17
Dažādi izstrādājumi	7	8	8	1	9	-14	-64	-103	-73
Mākslas un antikvārie priekšmeti	0	0	0	0	0	0	0	-1	0
Pārējās preces	3	3	3	4	2	2	1	4	13

* Autora aprēķini, pamatojoties uz LR CSP datiem [6].

3. TABULA

LATVIJAS RŪPNIECĪBAS PRODUKCIJAS APJOMA INDEKSA IZMAIŅAS, 2001.-2009. GADOS, %*

	2001	2002	2003	2004	2005	2006	2007	2008	2009
RŪPNIECĪBA	11%	7%	8%	7%	7%	7%	1%	-4%	-16%
Ieguves rūpniecība un karjeru izstrāde	2%	9%	6%	11%	18%	10%	13%	3%	-1%
Apstrādes rūpniecība	11%	7%	9%	7%	8%	6%	0%	-5%	-18%
- pārtikas produktu ražošana	10%	2%	1%	6%	7%	5%	-1%	-5%	-13%
- dzērienu ražošana	1%	10%	16%	9%	1%	14%	10%	-5%	-22%
- tekstilizstrādājumu ražošana	11%	-38%	2%	-10%	13%	17%	4%	-14%	-44%
- apģērbu ražošana	3%	24%	-7%	6%	5%	-2%	-2%	-9%	-34%
- koksnes; koka un korķa izstrādājumu ražošana, izņemot mēbeles; salmu un pīto izstrādājumu ražošana	7%	7%	26%	6%	4%	-3%	-6%	-12%	3%
- papīra un papīra izstrādājumu ražošana	11%	13%	0%	-1%	3%	7%	12%	-8%	-10%
- poligrāfija un ierakstu reproducēšana	10%	7%	11%	6%	31%	8%	-8%	-1%	-19%
- ķīmisko vielu un ķīmisko produktu ražošana	33%	-4%	-2%	5%	14%	27%	-7%	9%	-4%
- farmaceitisko pamatvielu un preparātu ražošana	8%	6%	-16%	33%	22%	26%	-1%	-1%	-16%
- gumijas un plastmasas izstrādājumu ražošana	14%	44%	36%	21%	21%	11%	14%	-10%	-29%
- nemetālisko minerālu izstrādājumu ražošana	40%	-1%	10%	19%	21%	10%	-17%	-6%	-34%
- metālu ražošana	19%	17%	4%	6%	-3%	3%	2%	-8%	-6%
- gatavo metālizstrādājumu ražošana, bez mašīnām un iekārtām	17%	16%	6%	11%	14%	18%	19%	7%	-38%
- datoru, elektronisko un optisko iekārtu ražošana	-19%	26%	110%	4%	-3%	24%	-3%	22%	-26%
- elektrisko iekārtu ražošana	35%	35%	2%	-16%	14%	9%	10%	-14%	-28%
- citur iekārtu, mehānismu un darba mašīnu ražošana	21%	17%	16%	16%	16%	16%	5%	12%	-48%
- automobiļu, piekabju un puspiekabju ražošana	-19%	79%	32%	-14%	83%	51%	34%	-3%	-55%
- citu transportlīdzekļu ražošana	-9%	-1%	-22%	-36%	54%	-2%	1%	20%	-46%
- mēbeļu ražošana	25%	9%	7%	12%	20%	7%	-9%	-32%	-15%
- cita veida ražošana	-1%	5%	19%	36%	12%	50%	1%	-15%	-14%
- iekārtu un ierīču remonts un uzstādīšana	9%	24%	-1%	9%	-37%	-26%	24%	39%	-27%
Elektroenerģija un gāzes apgāde	6%	6%	3%	10%	3%	7%	4%	0%	-8%

* Autora aprēķini, pamatojoties uz LR CSP datiem [6].

Svarīgi atzīmēt, ka visā analizējamā periodā auga eksporta un importa apjomi, bet importa apjomi auga ātrāk nekā eksporta, līdz ar ko tīrā eksporta kopējie apjomi mazinājās. 2008. gadā, līdz ar pasaules ekonomisko krīzi imports samazinājās vairāk nekā eksports, kas palielināja tīrā eksporta apjomu. Dotā gadījumā var teikt, ka krīze pozitīvi ietekmēja Latvijas ārējās tirdzniecības bilanci.

Tīrā eksporta apjomi varētu atspoguļot ne tikai starptautisko konkurētspēju, bet arī iekšējās ražošanas problēmas. Situācija, kad mazinās tīrais eksports, bet vienlaicīgi aug eksports un iekšējā ražošana (un vēl straujāk aug imports), varētu būt uzskatāma par labvēlīgu, jo tādos apstākļos pieprasījuma paplašināšana notiek tik ātri, ka ražošana nevar to apmierināt, un pieprasījuma apmierināšanai jāpiesaista imports. Bet ražošanas pieaugums dod cerības nākotnē importu aizvietot ar valstī saražotu produkciju. 2. tabulā tiek vērtēti tīrā eksporta dati neatkarīgi no iekšējās ražošanas apjomiem. Tīrā eksporta dati atspoguļo izmaiņas ārējā tirdzniecībā pēc Latvijas iestāšanās ES. Lai novērtētu, kā ārējās tirdzniecības paplašināšana ietekmēja iekšējo ražošanu, 3. tabulā ir analizētas rūpniecības produkcijas izlaides apjoma izmaiņas.

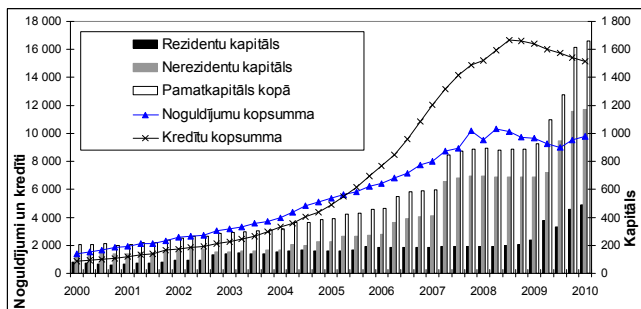
Analizējot 3. tabulas datus, pieņēmums, ka iestāšanās ES veicināja Latvijas iekšējās ražošanas attīstību, ir atspēkots. Rūpniecības produkcijas izlaides apjoma pieaugums bija aptuveni vienā līmenī 2001.-2006. gados. Bet 2007. gadā - pirmskrīzes gadā, rūpniecības produkcijas pieaugums apstājās, un kopš tā laika ir novērojams rūpniecības produkcijas izlaides samazinājums.

Runājot par atsevišķiem rūpnieciskās produkcijas veidiem, ir secināts, ka nevienā grupā nav novērojams stabils ražošanas apjoma pieaugums, kurš varētu būt saistīts ar Latvijas iestāšanos ES. Produkcijas ražošanas pieaugums, kurš bija

novērojams ieguves un karjeru izstrādes rūpniecībā, pēc laika sakrīt ar Latvijas iestāšanos ES, bet tas ir saistīts ar celtniecības bumu Latvijā šajā laikā. Objektivitātes dēļ jāmin cita veida (neklasificēto) ražošanu. Tā ir vienīgā apakšnozarē, kur produkcijas ražošanas pieaugums varētu būt saistīts ar Latvijas iestāšanos ES. Diemžēl apstiprināt šo pieņēmumu vai atspēkot nav iespējams datu trūkuma dēļ, nav zināms, kas slēpjās zem cita veidā ražošanas. Tomēr, autora skatījumā, tā varētu būt ražošana, kura nav izdevīga masveidā, par ko autors runāja iepriekšējā nodaļā. Neskatoties uz apakšnozares pozitīvām tendencēm, tās niecīgais īpatsvars kopējā rūpnieciskā izlaidē neļauj izdarīt secinājumu, ka apakšnozare būtiski ietekmēja rūpniecisko attīstību Latvijā. Autora skatījumā tieši šajā apakšnozarē ir slēpta Latvijas ekonomikas neizmatotā potenciāla daļa.

IV. BRĪVĀ KAPITĀLA KUSTĪBAS IETEKME UZ LATVIJAS EKONOMIKU

Kapitāla pieejamība valstī varētu būt kā iekšējās ekonomikas attīstības faktors. Ekonomikas teorijā ir noteikts, ka slēgtā ekonomiskā sistēmā kapitāla pieejamība vai investīciju apjoms valstī varētu būt vienāds vai mazāks ar uzkrājumu apjomu. Uzkrātos līdzekļus iedzīvotāji novieto banku kontos kā noguldījumus, un tad tie kļūst pieejami uzņēmumu investīcijām kredītu formā. Nelielu nobīdi no šī līdzsvara varētu veidot banku pašu kapitāls. Bankas arī ar saviem līdzekļiem varētu piedalīties kredītu tirgū. Teorētiski, pēc Latvijas iestāšanās ES, kapitāls varēja ienākt Latvijā kredītu veidā vai kā investīcijas banku kapitālā un pamest Latviju, izvietojot kredītresursus citās valstīs. Faktiskā kapitāla kustība Latvijā pirms un pēc iestāšanās ES ir atspoguļota 1. attēlā.



Autora izveidotais attēls, pamatojoties uz FKTK pārskatiem [7].

1. att. Banku kapitāla, noguldījumu un kredītu pieaugums Latvijā, milj. Ls.

Analizējot banku kapitāla palielināšanos Latvijā, var teikt, ka tā attīstība bija pakāpeniska. Analizējot kapitāla struktūru Latvijā, sadalot banku kapitālu uz rezidentu un nerezidentu kapitālu, ir redzams, ka tiem ir atšķirīga dinamika. Rezidentu kapitāls bankās kopš 2003. gada sākuma līdz 2008. gada beigām pieauga par 46%, tajā pašā laikā nerezidentu kapitāls pieauga par 347%. Ievērojot, ka kapitāla pieauguma tempi atšķiras gandrīz 8 reizes, 1. attēlā, salīdzinot rezidentu un nerezidentu kapitāla pieaugums, rezidentu kapitāla pieaugumu mainīt ir problemātiski. Kopējā banku paša kapitāla pieaugums Latvijā veidojas, pateicoties ārējām (nerezidentu) kapitālām. No tā var secināt, ka starptautiskais kapitāls ienāk Latvijā. Bet izdarīt viennozīmīgu secinājumu, kas tas bija saistīts ar Latvijas iestāšanos ES, nav iespējams.

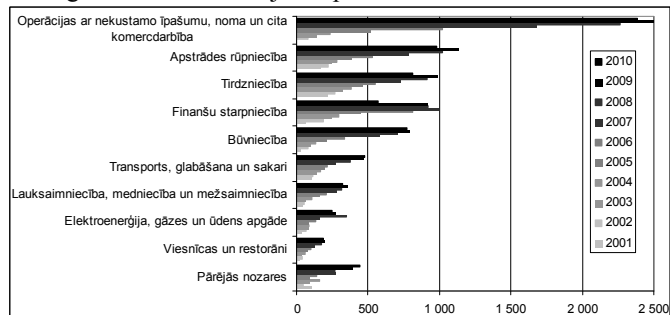
Ārvalstu (nerezidentu) kapitāls līdz Latvijas iestāšanās ES arī aizņēma svarīgu lomu. Tā īpatsvars kopējā banku kapitālā bija no 70% (2000. gada beigās) līdz 51% (2003. gadā), un tā minimums (51%) bija tieši Latvijas iestāšanās ES laikā, 2004. gada pirmā ceturkšņa beigās. Vēlāk ārvalstu kapitāla daļa Latvijas bankas sāka augt un sasniedza 78% (2008.-2009. gados). Apstiprināt kapitāla ienākšanu pēc Latvijas iestāšanās ES varētu noguldījumu un kredītu apjomi, kuri arī ir redzami 1. attēlā.

Līdz Latvijas iestāšanās ES noguldījumu summa bija par 20-25% lielāka nekā izsniegto kredītu apjoms. Vietējo resursu pietika, lai finansētu iekšējo pieprasījumu kapitālā. Dažus mēnešus pēc Latvijas iestāšanās ES kredītu un noguldījumu attiecība sāka mazināties. Izsniegto kredītu apjomi auga straujāk, nekā auga noguldījumu apjomi. 2005. gada septembrī izsniegto kredītu apjoms bija līdzsvarots ar noguldījumu apjomu, bet kopš tā laika izsniegto kredītu apjoms kļuvis būtiski lielāks nekā piesaistīto noguldījumu apjoms. Papildus resursus kredītu izsniegšanai bankas piesaista no starptautiskiem kapitāla tirgiem. Latvijas pievienošanās ES ir saistīta ar kreditēšanas sistēmas attīstību un kreditēšanas bumu Latvijā. Turpretī pievienošanās ES neizraisīja noguldījumu apjomu pieaugumu, noguldījuma apjomi auga pakāpeniski, izejot no lineārā trenda sakarībām.

Straujš kreditēšanas apjomu pieaugums varētu izsaukt ekonomikas attīstību, ja finansēšanas apjoms ir vērsts uz rūpniecību. Analizējot izsniegto kredītu virzienus, ir noskaidrots, ka no 30% (2000. gadā) līdz 50% (2010. gadā) kredīti ir izsniegti nerezidentiem, māsaimniecībām un citiem mērķiem. No šiem kredīta veidiem patēriņa kredītu pieaugums varētu veicināt ekonomikas attīstību, ja patērētāji ar kredītu

līdzekļiem izvēlas pirkt valsts iekšienē saražotas preces. Kā mēs redzējām iepriekšējā nodaļā, Latvijā nebija novērojams ražošanas apjoma pieaugums. Atbilstīgi patērētājiem izsniegtie kredīti tika virzīti ārzemēs saražoto preču pirksanai vai veicināja cenu pieaugumu valstī. Preču ārējās tirdzniecības pieaugums Latvijā pēc iestāšanās ES ir apskatīts iepriekšējā nodaļā, bet cenu līmeņa pieaugums būs apskatīts vēlāk.

2. attēls atspoguļo rezidentiem (ražošanas vajadzībām) izsniegtos kredītus sadalījumā pa tautsaimniecības nozarēm.



Autora izveidotais attēls, pamatojoties uz FKTK pārskatiem [7].

2. att. Kredītu sadalījums pa tautsaimniecības nozarēm, milj. Ls.

Izsniegto kredītu struktūra parāda, ka lielākā kredītu daļa bija virzīta uz pakalpojumu sektoru, t.sk. operācijas ar nekustamo īpašumu, tirdzniecību, finanšu starpniecību. Apstrādes rūpniecībai bija novirzīti tikai 14% no izsniegto kredītu kopapjoma, kas izskaidro, kāpēc, neskatoties uz kredītportfeļa pieaugumu Latvijā, iekšējās ražošanas apjoma pieaugums nenotika. Apstrādes rūpniecība ir samērā liela, komplicēta nozare, ja sadalīt tās iegūtos kredītresursus pa apakšnodaļām, katrai apakšnodaļai būs neliela daļa, lielākā – līdz 3,5%. Atsevišķas apstrādes rūpniecības apakšnodaļas, piemēram, pārtikas produktu ražošanas apakšnodaļu pēc izmēra un ietekmes uz tautsaimniecību varētu salīdzināt ar primārām nozarēm. Ja nozare vai apakšnozare saņem 3-7% no kopējiem kredītresursiem, tad tās attīstība ir sabalansēta un pakāpeniska, ja mazāk – attīstība ir vāja, kā bijā apstrādes rūpniecībā. Nozares saņemto resursu pieaugums virs 10% izraisa nozares paātrinātu izaugsmi jeb „bumu”, kas bija novērots būvniecības nozarē. „Bumu” rašanās izraisa visas tautsaimniecības attīstības disproporcijas un nestabilitātes ciklus. Kredītresursu virzīšana uz „gaisīgajām” [8, 7. lpp], ar finanšu pārvietošanu saistītām nozarēm, arī neizraisa tautsaimniecības attīstību. Tādējādi kapitāla pieplūde pēc iestāšanās ES netiek izmantota pozitīvo izmaiņu veicināšanai Latvijas ekonomikā.

V. BRIVĀ DARBASPĒKA KUSTĪBAS IETEKME UZ LATVIJAS EKONOMIKU

Atsevišķas valstis kopš 2004. gada atvēra savu darba tirgu Latvijas darbiniekiem. Lielākā Latvijas darbinieku plūsma bija saistīta ar Īriju, Lielbritāniju un Zviedriju. Šajās valstīs darba alga ir par pakāpi augstāka nekā Latvijā, kas nosaka darbaspēka migrāciju no Latvijas. Rakstā ir izvirzīta hipotēze, ka darbaspēka migrāciju nosaka atalgojuma līmenis apskatāmajās valstīs un no tā veidotais rādītājs- atalgojuma starpība salīdzināmās valstīs; nodarbinātības līmenis, bezdarba

līmenis, darba vietu skaits (tirgus ietilpība) un brīvo (vakanto) darba vietu skaits. Kā sekundārie migrācijas noteicošie faktori varētu būt ar darbaspēka migrāciju saistītie izdevumi, migrāciju ierobežojošās formālās likumdošanas barjeras un cilvēku darbaspēka migrācijas tieksme. 4. tabulā ir atspoguļoti Latvijas darba tirgus galvenie rādītāji.

4. TABULA

LATVIJAS DARBA TIRGUS SVARĪGĀKIE RĀDĪTĀJI LAIKA PERIODĀ NO 2004. – 2008. GADAM *

	2004	2005	2006	2007	2008
Vidējā alga, Euro/mēnesī	403	449	552	719	865
Darba spējīgā vecuma iedzīvotāju skaits, tūkst. civ.	1584	1580	1573	1584	1568
Nodarbināto skaits, tūkst. civ.	1018	1034	1087	1118	1125
Brīvo vakanču skaits, tūkst.	n/d	12	19	20	11
Bezdarbnieku skaits, tūkst. civ.	118	101	80	71	91

n/d – nav datu.

* Autora apkopojums pēc LR CSP un Eurostat datiem [6; 9].

4. tabulā ir redzams, ka kopš iestāšanās ES Latvijā līdz 2008. gadam pieauga gan vidējā alga, gan nodarbināto skaits, vienlaicīgi palielinājās brīvo vakanču skaits. Līdz ar to samazinājās bezdarbnieku skaits. Kopš 2004. gada nodarbināto cilvēku skaits palielinājās gandrīz par 10,5%, bezdarbnieku skaits samazinājās par 23%. Tas nenozīmēja bezdarbnieku automātisku pāriešanu citā uzskaites grupā – nodarbināto grupā. Nodarbināto personu un bezdarbnieku kopsumma veido darbaspēka apjomu. Apskatāmajā periodā darbaspēka apjoms Latvijā pieauga par 7,04%, bet darba spējīgā vecuma iedzīvotāju skaits samazinājās par 1,01%, kas ir vēl viens reāli ietekmējošs darba tirgus faktors.

Darbspējīgā vecuma iedzīvotāju skaita samazināšanās Latvijā varētu būt saistīta ar dabisko iedzīvotāju skaita samazināšanos un migrācijas procesiem. Veicot netiešu aprēķinu pēc LR CSP datiem, ievērojot iedzīvotāju pensijas vecuma sasniegšanu, jauniešu skaita pieaugumu līdz darbaspējas vecumam, kā arī mirstību darba spējīgā vecumā, ir aprēķināts, ka dabiskā darbaspēka samazināšanās ir ap 20 tūkst. cilvēku. Migrējošo cilvēku skaits atšķiras dažādos avotos, tā, piemēram, pēc Eurostat datiem laika periodā no 2004.-2005. gadam no Latvijas izbrauca vidēji ap 981 cilvēku, nākamajā gadā šis rādītājs palielinājās 2,1 reizes. Pēc LR CSP datiem [6], Latvijas iedzīvotāju skaits šajā pat laikā migrācijas rezultātā samazinājās par 4,7 tūkst. cilvēku. Bet visi šie dati neizskaidro darbaspēka un darba spējīgā vecuma iedzīvotāju skaita starpību 352 tūkst. cilvēku apjomā. Tik liela starpība varētu būt saistīta ar „izkritumu” no bezdarbnieku statistikas sakarā ar ilgstošo bezdarbu un/vai ar migrācijas procesiem, kuri nav pietiekoši uzskaitīti un novērtēti. Pēc ekspertu viedokļiem, pirmais no šiem iemesliem, slēptā bezdarba palielināšana, maz iespējams kopā ar nodarbināto skaitu un brīvo vakanču pieaugumu (kas bija novērots laika periodā no 2004. līdz 2008. gadam). Citi ekspertu uzskati ir par darbaspēka migrācijas procesu.

Pieejamie darbaspēka migrācijas skaitļi ir relatīvi un mainīgi, tāpēc nevar būt precīzi. Atsevišķos pētījumos ir norādīts, ka Latviju pameta ap 50 tūkst. cilvēku [10, 5. lpp.], pēc citiem novērtējumiem kopējais no Latvijas izbraukušo darba migrantu, studentu un ģimenes locekļu skaits varētu būt sasniedzis 100 tūkst. [11], vai pat 110 tūkst. [12]. Ja no

statistiskiem avotiem paņemtie dati ir pārāk zemi un neatspoguļo neoficiālo migrāciju, tad ekspertu vērtējumi dažreiz ir nereāli lieli, jo nevienā iedzīvotāju grupā un kā arī kopumā nav bijis tik liels iedzīvotāju skaita samazinājums. Plaša datu variācija liecina, ka esošo darbaspēka migrācijas statistiku nedrīkst pielietot pētījumos.

Kopā ar Latvijas iekšējo vidi ir svarīgi apskatīt migrāciju no otras puses - kāpēc darbinieki brauc uz ārzemēm? Situācija Latvijā un ārzemēs ir salīdzināta 5. tabulā.

5. TABULA

LATVIJAS UN ĀRZEMJU DARBA TIRGUS SALĪDZINĀJUMS LAIKA PERIODĀ NO 2004. – 2008. GADAM *

	2004	2005	2006	2007	2008
Atalgojuma attiecība					
• ES27 valstīs un Latvijā	6,4	6,0	4,4	3,5	3,0
• Zviedrijā un Latvijā	10,1	9,2	7,7	6,0	5,1
• Lielbritānijā un Latvijā	9,3	9,0	7,6	6,2	5,3
Nodarbināto skaita attiecība					
• ES27 valstīs un Latvijā	204	204	198	196	197
• Zviedrijā un Latvijā	4	4	4	4	4
• Lielbritānijā un Latvijā	28	28	27	26	26
Vakances Zviedrijā, tūkst.	38	42	47	55	49
Vakances Lielbritānijā, tūkst.	629	617	597	656	616

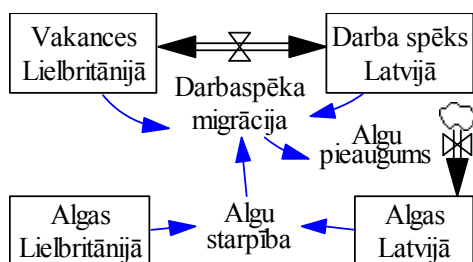
* Autora aprēķini pēc LR CSP un Eurostat datiem [6; 9].

Kā redzams 5. tabulā, Latvijā ir ļoti zemas algas. Iestājoties ES, algu starpība bija 10 reizes, bet kopš tā laika šī starpība mazinās, ievērojot algu pieaugumu Latvijā. 5. tabulā atalgojuma attiecība ir atspoguļota ne tikai kā tiešs migrāciju ietekmējošais rādītājs, bet arī kā labklājības līmeņa rādītājs. Labklājības vērtēšanai kopā ar algām jānovērtē arī darbinieku izdevumi. Veiktos pētījumos jau ir uzsvērts, ka Latvijas darbinieki, strādājot ārzemēs, veic uzkrājumus, sūta uz Latviju naudu vairāk nekā ir spējīgi nopelnīt uz vietas [10]. Līdz ar to labklājības vietā tiek izmantots vienkāršots rādītājs – algas.

Var secināt, ka Latvijas darba tirgus ir tikai 0,5% no kopējā ES darba tirgus un 26 reizes mazāks nekā Lielbritānijā. Salīdzinot 4. un 5. tabulas datus, ir redzams, ka Lielbritānijas brīvo vakanču skaits pārsniedz Latvijas bezdarbnieku skaitu vairāk nekā 9 reizes. Lielbritānijas brīvās vakances varētu nodarbināt vairāk nekā pusi no visa Latvijas darbaspēka. Bet šie dati atspoguļo tikai vienu ES attīstītāko valsti. Kopumā katram Latvijas darbiniekam ir iespējams sameklēt brīvu darba vietu ES attīstītākajās valstīs ar ienākumiem vismaz divas reizes lielākiem nekā tagadējais vidējais līmenis Latvijā. Šie dati liecina, ka faktiski darbaspēka migrācija no Latvijas nav ierobežota no darbinieku pieņemšanas puses, kā arī ir zināms, tai nav ierobežojošu formālo barjeru, līdz ar Latvijas iestāšanos ES.

Autora skatījumā darbaspēka migrāciju Latvijā ierobežo tikai darbaspēka migrācijas teiksme. Šo rādītāju ir viennozīmīgi grūti novērtēt, bet, balstoties uz aptaujām, ir noteikts, ka Latviju gatavi pamest 19% iedzīvotāju [13] un 40% no iedzīvotājiem kaut reizi apsvēruši iespēju doties prom no Latvijas [14].

Lai izvairīties no Latvijas darba tirgus statistikas nepilnībām, kā arī lai dabūtu datus trūkstošiem un apšaubāmiem rādītājiem, autors izstrādāja darbaspēka migrācijas sistēmdinamikas modeli, kura kopējā shēma ir atspoguļota 3. attēlā.



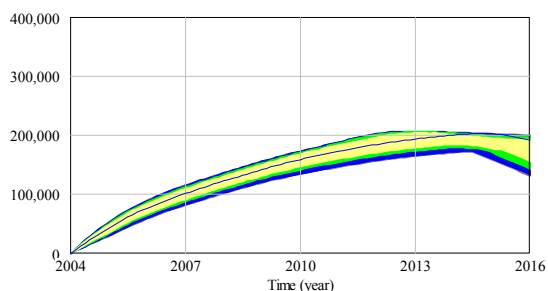
Autora izveidotais attēls.

3. att. Darbaspēka migrācijas sistēmdinamikas modeļa kopējā shēma.

Modeļa kopēja shēmā ir redzams, ka algas analizējamās valstīs nosaka algas starpību. Ievērojot algas starpību, notiek migrācija, bet ar nosacījumu, ka valstī - pieņēmjusē ir vakances, bet otrā valstī ir darbaspēks. Darbaspēka migrācija izraisa darbaspēka samazināšanu un veido deficītu, rezultātā valstī aug algas. Algu pieaugums samazina migrācijas apjomus. Tas ir atgriezeniskās ietekmes elements, kuru var kvantitatīvi pētīt tikai ar sistēmdinamikas metodi. Šī raksta autoram ir pabeigti citi pētījumi [15; 16], kuros atspoguļots darbaspēka migrācijas modelis un darba algas veidošanas problēmas, tāpēc tie šeit nav plaši apskatīti, bet ir atspoguļoti modeļa darbības rezultāti, sk. 4. attēls.

Lai pārbaudītu modeļa kvalitāti, modelēšana sākas no 2004. gada, un kopš tā laika ir iespējams redzēt modeļa atbilstību reālai situācijai. Līdz 2007. gadam darbaspēka migrācija sasniedza 100 tūkstošus, bet 2008. gadā - 122 tūkstošus, kas atbilst dažu ekspertu novērtējumiem. Šajā laikā tiek prognozēts arī algu pieaugums, un šis pieaugums ir apstiprināts ar statistiku (sk. 4. tabulu). Ja turpinātu šo prognozi, tad līdz 2013. gadam darbaspēka migrācija varētu būt no 175 tūkst. līdz 203 tūkst. un vidējais, visvairāk iespējamais līmenis - ap 200 tūkst. cilvēku, kas ir tuvs darbaspēka migrācijas augšējai robežai. Sasniedzot augstāko punktu, migrācija sāk mazināties.

Darbaspēka migrācijas samazināšanai ir objektīvi iemesli. Darbspējīgo iedzīvotāju skaita samazināšanās apstākļos nav iespējams saglabāt augstas migrācijas tempus, līdz ar to migrācijai ir lejuplidošs raksturs. Nākamais svarīgākais faktors ir algas pieaugums saistībā ar darbaspēka samazinājumu. Prognozēto vidējo algas pieaugumu var sadalīt divos posmos: sākumā divu gadu straujš pieaugums līdz 75% no ārvalstu darba algas minimuma (kas Latvijā tika novērots 2006.-2007. gadā, tas parādīts 4.2. attēlā.), tālāk aptuveni 7 gadu laikā sekos stabilizācija, savukārt tam atkal sekos otrais



4.1. att. Darbaspēka migrācija, cilvēki.

divu gadu pieaugums, pēc kura minimālās darba algas būs līdzvērtīgas divām salīdzināmām valstīm.

Tātad var secināt, ka iestāšanās ES izraisa darbaspēka migrāciju un darbaspēka samazināšanos Latvijā. Darbaspēka samazināšanās valstī noved pie bezdarba samazināšanās, kas ir objektīvi pozitīvs faktors. Bet tas savā laikā noveda pie algu pieauguma valstī, kas no darbinieku puses ir pozitīva parādība. Tomēr raugoties no starptautiskās konkurētspējas viedokļa, darbaspēka izmaksu pieaugums samazināja Latvijas eksporta priekšrocības, kas ir negatīvais integrācijas elements.

VI. CENU UN PIRKTPĒJAS IZMAIŅAS LATVIJĀ PĒC IESTĀŠANAS ES

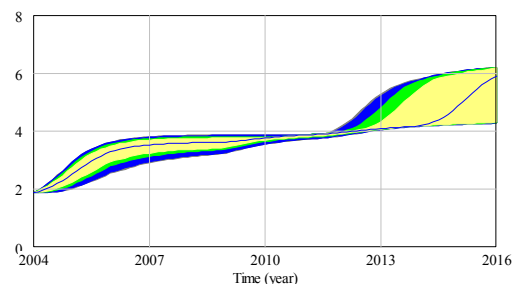
Iepriekšējās nodaļās bija daudz teikts par inflācijas pieaugumu sakarā ar Latvijas iestāšanos ES. Starp inflācijas veicinošiem faktoriem bija minēti gan finanšu resursu pieplūde Latvijā, gan darbaspēka migrācija. 6. tabulā ir atspoguļots inflācijas līmenis Latvijā.

6. TABULA
INFLĀCIJA LATVIJĀ 2002. – 2009. GADOS [9]

	2002	2003	2004	2005	2006	2007	2008	2009
Inflācija	2,0%	2,9%	6,2%	6,9%	6,6%	10%	15%	3,3%

6. tabula ir redzams, ka līdz ar Latvijas iestāšanos ES inflācijas līmenis pieauga vairāk nekā divās reizes un līdz 2008. gadam sasniedza 15%. Iepriekš bija noskaidrots, ka pieauga gan iedzīvotāju ienākumi, gan ražošanas izmaksas, Latvijā bija novērota gan pieprasījuma, gan piedāvājuma inflācija. Svarīgi noskaidrot, kas Latvijā auga ātrāk - cenas vai iedzīvotāju ienākumi. Lai to izdarītu, autors aprēķināja strādājošo pirktspējas indeksu, par bāzes gadu pieņemot 2003. gadu (gads pirms iestāšanās ES). Tāpat autors aprēķināja pensionāru pirktspējas indeksu, bet, ievērojot, ka tiem nebija būtiskās starpības, rakstā ir atspoguļots tikai viens, strādājošo pirktspējas indekss. Šis indekss atspoguļo produkta cenas un neto algas attiecības izmaiņas laika gaitā. Strādājošo pirktspējas indekss ir atspoguļots 7. tabulā.

No 7. tabulas ir redzams, 2004. gadā - iestāšanās ES gadā,, samazinājās pirktspēja atsevišķiem produktiem, pārsvarā piena produktiem. Pārējiem produktiem pirktspējas pieauguma temps arī samazinājās. Bet tā bija tikai īslaicīga parādība. Divu gadu laikā pirktspējas pieauguma temps atjaunojās un pirktspēja palielinājās. No tā varētu secināt, ka algu pieauguma temps pēc iestāšanās ES bija lielāks nekā cenu pieaugums.



4.2. att. Vidējā alga Latvijā, EUR /st.
4. att. Darba tirgus un darbaspēka migrācijas modelēšanas rezultāti.

7. TABULA

STRĀDĀJOŠO PIRKTPĒJAS INDEKSS PAMATPRODUKTIEM LATVIJĀ 2001. – 2008. GADOS *

	2001	2002	2003	2004	2005	2006	2007	2008
Liellopu gaļa	79	85	100	102	103	114	140	147
Cūkgaļa	77	87	100	104	115	137	168	173
Vistas gaļa	72	82	100	107	119	141	149	162
Vārītas desas	70	84	100	109	120	138	166	189
Sviests	84	93	100	94	93	106	121	99
Piens	87	90	100	87	87	97	108	103
Skābais krējums	86	101	100	90	97	111	136	125
Biezpiens	101	95	100	95	91	104	119	115
Olas	81	99	100	105	125	145	165	161
Rudzu maize	88	92	100	102	107	110	113	107
Baltmaize	85	92	100	101	108	116	124	112
Cukurs	93	94	100	94	108	129	154	191
Kartupeļi	101	67	100	109	108	89	98	135
Degvīns	85	93	100	107	126	137	174	193
Elektrība	83	90	100	85	110	129	158	150
Benzīns A-95	88	96	100	97	92	105	132	143
Dīzeļdegviela	90	103	100	91	79	91	115	115

*Autora aprēķini pēc SCB datiem [6].

Analizējot pirktspējas indeksa izmaiņas, ir secināts, ka iedzīvotāju pirktspēja un kopā ar to dzīves līmenis Latvijā paaugstinājās pēc iestāšanās ES.

VII. SECINĀJUMI

Rakstā ir noteikts, ka pievienošanās ES palielināja Latvijai tīrās dotācijas no ES budžeta. Bet dotācijas līdzekļi joprojām neveicina Latvijas ekonomikas attīstību, vairāk stimulējot iekšējā pieprasījuma attīstību.

Lai apmierinātu pieprasījuma pieaugumu vāji attīstītos iekšējās ražošanas apstākļos, no ārzemēm Latvijā tiek ievestas dažādas preces, palielinot eksporta un importa negatīvo starpību.

Tāpat kapitāla pieplūde Latvijā pēc iestāšanās ES netiek izmantota pozitīvu izmaiņu veicināšanai iekšējā ekonomikā, bet ir virzīta uz nozarēm, kas saistītas ar finanšu pārvietošanu. Faktiski rūpniecība nav sajutusi būtisku kapitāla palielināšanos.

Pēc iestāšanās ES Latvija sāka eksportēt darba resursus. Darbaspēka migrācijas rezultātā Latvijā samazinājās bezdarba līmenis, pieauga algas un izdevumi darbaspēkam, kas samazināja iekšējās produkcijas eksporta potenciālu.

ES dotācijas, kapitāla pieplūde, darba algu pieaugums izraisa inflācijas pieaugumu Latvijā. Ievērojot, ka inflācijas laikā iedzīvotāju pirktspēja pieauga, varētu secināt, ka iedzīvotāju labklājības līmenis pieauga.

Notiekošajiem procesiem ir pārsvarā īslaicīgs raksturs. Migrācija mazināsies, ievērojot darba algas pieaugumu vai cilvēkresursu apjoma samazinājumu; spekulatīvā kapitāla pieplūdi apturēs ķīlu trūkums. Var teikt, ka tie apstājas, kad dzīves līmenis ES un Latvija būs aptuveni vienādā līmenī, t.i., ES izlīdzināšanas procesa beigās.

Noturīgākā ir dotāciju un importa saistība. Dotācijas ir paredzētas, lai mazinātu valsts atkarību no importa, bet pagaidām ir otrādi - dotācijas palielina importa apjomu. Latvija joprojām nevar noteikt savu specializāciju ES un globālajos tirgos, tāpēc kļuvusi atkarīga no ES dotācijām un starptautiskās palīdzības. Specializācijas noteikšana un

dotāciju efektīva izmantošana varētu mainīt situāciju un veicināt ekonomikas attīstību Latvijā.

LITERATŪRAS SARAKSTS

- [1] *European Union financial report 2004*. Luxembourg: European Communities, 2005, 164 p.
- [2] *European Union financial report 2005*. Luxembourg: European Communities, 2006, 164 p.
- [3] *EU budget financial report 2006*. Luxembourg: European Communities, 2007, 72 p.
- [4] *EU budget financial report 2007*. Luxembourg: European Communities, 2008, 88 p.
- [5] *EU budget financial report 2008*. Luxembourg: European Communities, 2009, 114 p.
- [6] *LR Centrālās statistikas pārvaldes datu bāze*. [tiešsaiste]. Rīga: CSP, 2004-2008 - [skatīts 02.08.2010.]. Pieejams: <http://www.csb.gov.lv/>
- [7] *Finanšu un kapitāla tirgus komisijas kredītiestāžu ceturkšņa pārskati*. [tiešsaiste]. Rīga: FKTK, 2004-2008 - [skatīts 02.08.2010.]. Pieejams: http://www.fktk.lv/lv/statistika/kreditiestades/ceturksna_parskati/
- [8] **Karnīte R., Gonsalvess-Bērziņš I., Popoviča S.,** *Ārvalstu kapitāls Latvijas banku pamatkapitālā*. Rīga: LZA EI, 2007. 128 lpp.
- [9] *Eurostat datubāze*. [tiešsaiste]. Luxembourg: European Commission, 2010 - [skatīts 02.08.2010.]. Pieejams: <http://epp.eurostat.ec.europa.eu/>
- [10] *Latvija un brīva darbaspēka kustība: Īrijas piemērs*. Valsts prezidentes Vairas Viķes-Freibergas dibinātās Stratēģiskās analīzes komisijas starpdisciplinārs, uz kvalitatīvām metodēm balstīts pētījums. Rīga, 2006. 29. lpp.
- [11] *Ārvalstīs strādā vai mācās apmēram 2,2%-4,3% Latvijas iedzīvotāju*. - LETA, 16.03.2008. 12:04
- [12] *Gada laikā no Latvijas izbraukuši 110 000, iebrāukuši 4000 darbinieki*. - LETA, 12.12.2007. 18:37
- [13] *Latviju gatavi pamest 19% iedzīvotāju*. [tiešsaiste]. Rīga: Delfi, 2008 - [skatīts 02.08.2010.]. Pieejams: <http://www.delfi.lv/news/national/politics/article.php?id=21259514>
- [14] **Lotiņa, L.** *Scenārijs skaidrs: Latvijā strādās ārzemnieki*. [tiešsaiste]. Rīga: 2008 - [skatīts 31.12.2009.]. Pieejams: <http://www.rihardspiks.lv/articles/read/komersanta-vestnesis-scenarijs-skaidrs-latvija-stradas-arzemnieki>
- [15] **Skribans, V.** Ekonomisko un vadības profesiju darba apmaksas tirgus konjunktūra Latvijā. **LU Raksti**, 2007, 718. sēj. Ekonomika VI, 405.–414. lpp.
- [16] **Skribans, V.** Influence of Labor Migration on Latvia's Labor Market. *In: The 27th International System Dynamics Conference*, Albuquerque, USA, 2009.
- [17] **Sterman, John D.** *Business Dynamics: Systems Thinking and Modeling for a Complex World*. USA: Irwin/ McGraw-Hill. 2000. 982 p.
- [18] **Макконелл К.Р., Брю С.Л.** *Экономикс. Принципы, проблемы и политика*. Москва: Инфра-М, 2003. 972 с.
- [19] **Brīvers I.** Globāla krīze un Latvijas ekonomika. [tiešsaiste]. Lēdmane, 2008.gada 25.jūlijā - [skatīts 02.08.2010.]. Pieejams: <http://www.businessresearch.lv/lat/publications/>
- [20] *Latvijas dalības Eiropas Savienībā rezultāti 2004-2009*. [tiešsaiste]. Rīga: LR Ārlietu ministrija, 2009 - [skatīts 02.08.2010.]. Pieejams: <http://www.am.gov.lv/lv/eu/Latvija-ES-5/Latvija-ES2004-2009/>
- [21] *Sociālais ziņojums par 2007. gadu*. Rīga: LR Labklājības ministrija, 2008. 150 lpp.

Valerijs Skribans, Dr.oec., 2006, Riga Technical university.



Leading researcher, assistant professor of Riga Technical University; has experience of managing chair; more than ten years practical work in economist and financial officer positions. Specialist in system dynamics.

Member of International System Dynamics Society, Society for the Study of Emerging Markets, Archive of the Munich Personal Research Papers in Economics, Russian System Dynamics Society, Imitation and Modeling Society (Latvia), Latvian Association of Econometrics.

Meza Str. 1/7, room 107, Riga, LV1048, Latvia,

Mob. +371 26429535,

e-mail: valerij.skribans@rtu.lv

Valerijs Skribans Estimation of economic benefit of the introduction of Latvia in the European Union.

For Latvia with incoming into the European Union big opportunities in the international markets have opened. Paper purpose is to investigate influence of international integration processes on development of economy of Latvia. In paper various indicators of a national economy before and after incoming into EU are compared.

In paper it is defined that joining to EU has increased for Latvia net grants from EU budget. But grants still do not promote development of economy of Latvia, but more stimulate development of internal demand.

For demand gain satisfaction, in the conditions of poorly developed internal producing, from abroad the various goods are imported into Latvia, negative difference of export and import is increase.

Also inflow of the capital to Latvia after incoming into EU is not used for positive changes in internal economy, and directed to the branches related with finance movings. Actually the industries have not felt essential inflow of the capital.

After incoming into EU Latvia has started to export labour force. As a result of migration of labour in Latvia the rate of unemployment has decreased, the wages are grown, expenses on a labour that has grown, that reduced an export potential of internal products.

EU grants, capital inflow, gain of wages has caused an inflation gain in Latvia. Considering that together with inflation purchasing capacity of inhabitants has grown, it is possible to draw a conclusion that the population well-being has grown.

These processes mainly have short-term character. Migration will decrease, considering a gain of wages or because of reduction of labour resources; inflow of the speculative capital will stop because of insufficiency of reliable pledges. It is possible to assert that they will stop, when the standard of living in EU and Latvia will be approximately identical, i.e. in the end of cohesion process in EU.

Most stabile is relation of grants and import. Grants are provided to reduce dependence of the state on import but on the contrary, grants increase import volume. Latvia still cannot find the specialisation in EU and in the global markets. Therefore it became dependent on grants of EU and on international help. Definition of specialisation and an effective using of grants could change situation and promote economy development in Latvia.

Валерий Скрибан Оценка экономического эффекта вступления Латвии в Европейский Союз.

Для Латвии при вступлении в Европейский Союз открылись широкие возможности на международных рынках. Цель статьи - исследовать влияние процессов международной интеграции на развитие экономики Латвии. Статья сравнены различные показатели народного хозяйства перед и после вступления в ЕС.

В статье определено, что присоединение к ЕС увеличило для Латвии чистые дотации из бюджета ЕС. Но дотации все еще не способствуют развитию экономики Латвии, больше стимулируют развитие внутреннего спроса.

Что бы удовлетворить прирост спроса, в условиях слабо развитого внутреннего производства, из-за границы в Латвию ввозятся различные товары, увеличивая негативную разницу экспорта и импорта.

Так же приток капитала в Латвию после вступления в ЕС не используется для позитивных изменений во внутренней экономике, а направлен в отрасли, связанные с перемещений финансов. Фактически промышленность не ощутила существенный приток капитала.

После вступления в ЕС Латвия начала экспортировать трудовые ресурсы. В результате миграции рабочей силы в Латвии уменьшился уровень безработицы, выросла заработная плата, выросли расходы на рабочую силу, что уменьшило экспортный потенциал внутренней продукции.

Дотации ЕС, приток капитала, прирост заработной платы вызвал прирост инфляции в Латвии. Учитывая, что вместе с инфляцией покупательная способность жителей выросла, можно сделать вывод, что уровень благосостояния населения вырос.

У происходящих процессов преимущественно кратковременный характер. Миграция уменьшится, учитывая прирост заработной платы либо из-за уменьшения объемов людских ресурсов; приток спекулятивного капитала остановится из-за недостаточности надежного обеспечения (залогов). Можно утверждать, что они остановятся, когда уровень жизни в ЕС и Латвии будет приблизительно одинаковым, т.е. в конце процесса выравнивания в ЕС.

Устойчивее связь дотаций и импорта. Дотации предусмотрены, что бы уменьшить зависимость государства от импорта, но пока наоборот, дотации увеличивают объем импорта. Латвия все еще не может найти свою специализацию в ЕС и на глобальных рынках. Поэтому стала зависимым от дотаций ЕС и международной помощи. Определение специализации и эффективное использование дотаций смогли бы поменять ситуацию и способствовать развитию экономики в Латвии.