

**MPRA**

Munich Personal RePEc Archive

# **Effects of Global Financial Crisis on Turkey**

Kibritçiođlu, Aykut

Ankara University

24 September 2010

Online at <https://mpra.ub.uni-muenchen.de/29470/>

MPRA Paper No. 29470, posted 11 Mar 2011 07:03 UTC

---

## ***EFFECTS OF GLOBAL FINANCIAL CRISIS ON TURKEY*** \*

**Aykut Kibritçiođlu** \*\*

### ***Abstract***

Following the US financial crisis of 2006-2007, the global economy suffered from negative spillover effects of it since fall 2008. In this study, the effects of global financial crisis on Turkish economy (2008-2010) and the macroeconomic performance of the Turkish government (before and) during the crisis (2005-2010) are briefly discussed.

**JEL Subject Codes:** E50, E60, E62, F01, F30

**Key Words:** Global crisis, economic crisis, financial crisis, Turkish economy, macroeconomic performance, unemployment, and short-run economic growth

---

\* This paper is prepared for presentation at the interdisciplinary International Conference on “The Social Market Economy and its Perception in Islam”, organized jointly by the Konrad Adenauer Foundation (KAF, Ankara) and the Faculty of Divinity, Ankara University, in Ankara on September 23-24, 2010. The KAF plans to publish this and other conference papers in two conference volumes (in German and Turkish) until the end of June 2011.

\*\* Prof. Dr. sc. pol., Ankara University, Faculty of Political Sciences, Department of Economics, TR-06590 Cebeci, Ankara, Turkey; internet: <http://kibritcioglu.com/iktisat/>, e-mail: [kibritcioglu@ankara.edu.tr](mailto:kibritcioglu@ankara.edu.tr).

## ***KÜRESEL FİNANS KRİZİNİN TÜRKİYE'YE ETKİLERİ \****

**Aykut Kibritçioğlu \*\***

### ***Özet***

Bu çalışmada, güncel küresel finans krizinin özellikle 2008-2009 yıllarında Türkiye ekonomisine yaptığı etkilere dikkat çekilmektedir. Bu amaçla, önce (Bölüm 2), ABD’de 2006-2007’de ortaya çıkan konut piyasası krizinin bir yandan ülke içindeki, diğer yandan küresel ekonomiye ve bu arada Türkiye ekonomisine (olası) yayılma kanalları üzerinde durulmaktadır. Daha sonra (Bölüm 3); ABD’de önce finansal, daha sonra ise reel sektör krizine dönüşen konut piyasası krizinin (2006-2009) belirtilen kanallar yoluyla dünyanın geri kalan kısmına (bu arada özellikle Türkiye ekonomisine) yayılma süreci (2008-2010) kısaca anlatılmaktadır. Bölüm 4, Ak Parti iktidarının küresel krizin Türkiye üzerindeki etkilerine nasıl yaklaştığının ve aldığı önlemlerin neler olduğunun özetlenmesine ayrılmıştır. Bölüm 5’te, Türkiye’de özellikle 2008 ve 2009 yıllarında belirginleşen kriz göstergeleri incelendikten sonra; 6. bölümde, seçilmiş bazı öncü ekonomik göstergeler ışığında, küresel ekonomi ve Türkiye ekonomisi açısından yakın gelecekte ne gibi (yeni) riskler doğduğuna değinilmektedir.

**JEL Konu Kodları:** E50, E60, E62, F01, F30

**Anahtar Sözcükler:** Küresel kriz, ekonomik kriz, finans krizi, Türkiye ekonomisi, makroekonomik performans, işsizlik, kısa vadeli iktisadi büyüme

---

\* Bu makale, Konrad Adenauer Vakfı (KAS) Ankara Şubesinin ve Ankara Üniversitesi İlahiyat Fakültesi’nin 23-24 Eylül 2010’da Ankara’da düzenledikleri “Sosyal Piyasa Ekonomisi ve İslam’daki Algılanışı” adlı disiplinler-arası çalıştayın “Küresel İktisadi Kriz ve Krizle Başetme Stratejileri” başlıklı oturumunda (24.9.2010, 9:15-9:30) sunulmak üzere hazırlanmıştır. Bu bildirinin Türkçe ve Almanca’larının Mayıs - Haziran 2011 gibi KAS tarafından iki ayrı çalıştay kitabında yayınlanması planlanmaktadır.

\*\* Prof. Dr. sc. pol., Ankara Üniversitesi Siyasal Bilgiler Fakültesi İktisat Bölümü, 06590 Cebeci, Ankara; internet: <http://kibritcioglu.com/iktisat/>, e-posta: [kibritcioglu@ankara.edu.tr](mailto:kibritcioglu@ankara.edu.tr).

## 1. Giriş

Son 20-30 yıldır dünya ekonomisinde küresel ekonomik güç ve etkinin Amerika Birleşik Devletleri (ABD), Avrupa Birliği (AB) ve Japonya'dan, daha önce hemen hemen hiç güç ve etkiye sahip olmayan bazı ülkelere (Çin ve Hindistan gibi) doğru kaymakta, finansal servetin eskiden daha çok borçlu olarak görmeye alıştığımız bazı ülkelerin de aralarında bulunduğu yeni bir grup ülkede toplanmakta ve çok sayıda yeni finansal aracın (risk transferi ve çeşitlendirmesi amacıyla veya yeni risk kaynağı yaratacak biçimde) ortaya çıkmakta olduğu konuşulurken,<sup>1</sup> Türkiye ekonomisinin 2000'li yıllarda ciddi bir yapısal dönüşüme girdiği, son birkaç yıldır daha sık dile getirilir oldu. Özellikle, (i) 1996 yılında Türkiye-AB gümrük birliği anlaşmasının yürürlüğe girmesiyle birlikte Türkiye'nin sanayi malları ticaretindeki koruma oranlarının gelişmiş ülkeler düzeyine gerilemesinin, (ii) 2000-2001 krizinden sonra Türkiye'de gerçekleştirilen köklü ve kapsamlı ekonomik yapısal reformların, (iii) 2001'den bu yana görece daha istikrarlı seyreden döviz kurlarının ithal girdi kullanımını çekici kılmasının ve (iv) dünya piyasalarında özellikle Çin ve Hindistan'ın yükselişleriyle yaşanan hızlı değişim ve gelişmelerin etkisiyle Türk sanayiciler rakipleriyle artık çok daha rekabetçi ve değişken bir dünya ortamında rekabet etmek zorundalar. Yeni biçimlenen bu ortam ve ona uyum çabaları; 21. yüzyılın ilk 10 yılında bir yandan Türkiye ekonomisinde olumlu yapısal değişimler yaratırken, diğer yandan da işsizliğin ve dış ticaret açığının yükselmesi gibi sorunlar da üretmekte.

Makroekonomik ve politik istikrarsızlık 1990'ların ikinci yarısında da (tıpkı önceki iki onyılıda olduğu gibi) sürünce ve enflasyon sorunu çözülememeye devam edince, alınan zayıf, gecikmeli ve tutarsız önlemler karşısında Türkiye, Kasım 2000 – Şubat 2001'de yaşanan ağır bankacılık ve döviz kuru kriziyle birlikte bu finansal krizle etkileşim halindeki derin bir reel sektör krizine girdi.<sup>2</sup> İşsizlik hızla arttı. 2000 yılında yürürlüğe koyulan üç yıllık yeniden yapılandırma ve ekonomik reform programı kriz sonrasında revize edildi ve güçlendirildi. Kasım 2002 seçimlerinde iktidara gelen Adalet ve Kalkınma Partisi (Ak Parti) mevcut ekonomik programı uygulamayı sürdürdü ve uzunca bir süre kamu kesimi bütçesini kontrol altında tutarak enflasyonu 2000'lerin ikinci yarısında tek haneli rakamlara kadar geriletmeyi

---

<sup>1</sup> Örneğin bak. El-Erian (2009: 39-40).

<sup>2</sup> Bu çalışmada, "kriz" (crisis) terimi, Kibritçiöğlü (2001)'de çizilen kavramsal çerçeve bağlamında kullanılmaktadır.

ve iktisadi büyümede istikrar sağlamayı başardı. Fakat, Temmuz 2007'deki erken seçimleri kazanarak ülkeyi 2011 ortalarına dek yönetme hakkını elinde tutmayı garantileyen Ak Parti hükümeti, aslında 2005 yılı başlarından itibaren *yeni/ek* ekonomik önlemler almayı ve gerekli yapısal düzenlemelerle işsizliği düşürme ve ekonomiyi güçlendirme açısından gerekli adımları atmayı bir türlü başaramadı (Kibritçioğlu, 2007). Üstelik, 2006-2007 yıllarında ABD'de patlak veren ve 2008-2009 yıllarında hızla dünyanın geri kalan kısmına yayılıp reel kesime de yansıyan finansal kriz, Türkiye ekonomisini özellikle 2008 yılının son ve 2009'un ilk çeyreğinde derinden sarstı. Zaten yüksek seyreden işsizlik oranı, resmî verilere göre bile % 15'in üstüne tırmandı. Dünyanın geri kalan kısmından, özellikle de ABD'den, Mayıs 2009 itibariyle gelmeye başlayan olumlu haberlere rağmen, dünya ekonomisinde ancak 2010 yılından itibaren bir gerçek iyileşmenin (pozitif hasıla artışlarının) başlayabileceği anlaşılıyordu ve zaten Mayıs-Haziran 2010'dan itibaren öyle de oldu.<sup>3</sup>

Yukarıda özetlenen makroekonomik arka-plandan hareketle bu çalışmada, güncel küresel finans krizinin özellikle 2008-2009 yıllarında Türkiye ekonomisine yaptığı etkilere dikkat çekilecektir.<sup>4</sup> Bu amaçla, çalışmada önce (Bölüm 2), ABD'de 2006-2007'de ortaya çıkan konut piyasası krizinin bir yandan ülke içindeki, diğer yandan da küresel ekonomiye ve bu arada Türkiye ekonomisine (olası) yayılma kanalları üzerinde durulacak. Daha sonra (Bölüm 3); ABD'de önce finansal, daha sonra ise reel sektör krizine dönüşen konut piyasası krizinin (2006-2009) belirtilen bu kanallar yoluyla dünyanın geri kalan kısmına (bu arada özellikle Türkiye ekonomisine) yayılma süreci (2008-2010) kısaca anlatılacak. Bölüm 4, Ak Parti iktidarının küresel krizin Türkiye üzerindeki etkilerine nasıl yaklaştığının ve aldığı önlemlerin neler olduğunun özetlenmesine ayrılacak. Bölüm 5'te, Türkiye'de özellikle 2008 ve 2009 yıllarında belirginleşen kriz göstergeleri incelendikten sonra; 6. bölümde, seçilmiş bazı öncü ekonomik göstergeler ışığında, küresel ekonomi ve Türkiye ekonomisi açısından yakın gelecekte ne gibi (yeni) riskler doğduğuna değinilecek. Çalışma; konuyla ilgili temel saptama, sonuç ve derslerin özetlenmesiyle sona erecek.

---

<sup>3</sup> ABD'de yaklaşmakta olan finansal krizi en erken öngören birkaç iktisatçıdan biri olan Nouriel Roubini'nin 2009'da yıl belirttiğine göre, ABD ekonomisinin 2010'da yeniden durgunluğa girmesi riski söz konusu idi (Dahinten, 2009). Bu ve benzeri yeni kriz öngörü ve uyarıları bu çalışmanın hazırlandığı 2010 yılı sonbaharı itibariyle hâlâ kimi yerli veya yabancı iktisatçılar tarafından dile getiriliyor.

<sup>4</sup> Bu çalışma KAS ve AÜİF tarafından düzenlenen disiplinler-arası bir çalışmada sunulmak üzere hazırlanan bir bildiri niteliğinde olduğundan, anlatımda daha çok genel okuyucu kitlesi hedeflenecek ve teknik ayrıntılara çok gerekmedikçe bu metinde yer verilmeyecektir.

## 2. ABD'deki Finans Krizinin Dünya ve Türkiye Ekonomilerine Yayılma Kanalları

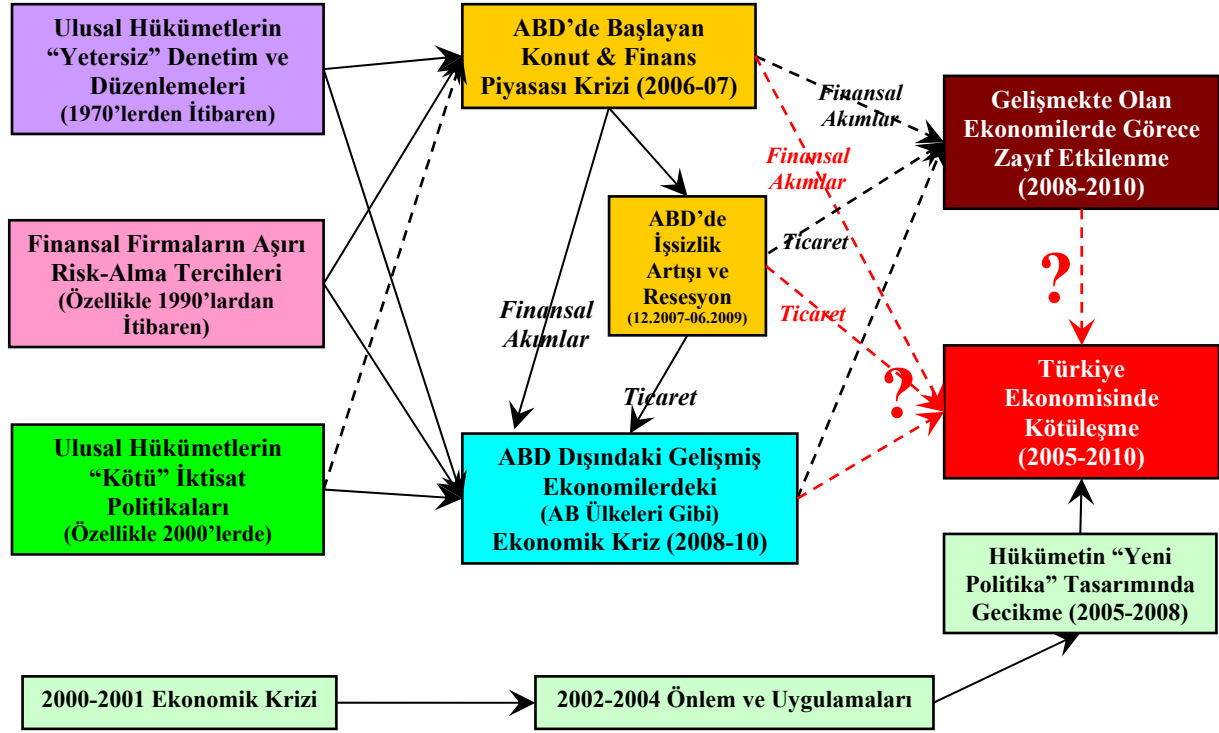
*Mal* (tarım ve sanayi ürünleri), *hizmet* (bankacılık ve taşımacılık gibi) ve *üretim faktörlerinin* (işgücü, sermaye, girişimci, doğal kaynaklar ve teknoloji gibi) akımları açısından dünyanın geri kalan kısmındaki mal, hizmet ve faktör piyasalarına entegre olmuş her ülke ekonomisi, söz konusu iç ve dış piyasalar ve döviz piyasasındaki yerli ve yabancı ekonomik aktörlerin (firmalar, hanehalkları, ulusal merkez bankaları gibi) sınır-ötesi alım-satım işlemleri aracılığıyla olumlu veya olumsuz etkilerin yurt içi veya dışına yayılması süreci ile karşı karşıya kalır.

Bir ülke ekonomisi dünya piyasalarında *küçük* olduğu, yani yerli aktörler ilgili küresel piyasalardaki fiyatları *veri* almak zorunda olduğu ölçüde (örneğin Türkiye, Portekiz veya Nijerya ekonomisi gibi), iç gelişmeler dünyanın geri kalan kısmına ciddi ölçüde sirayet etmez. Öte yandan, bir ülke ekonomisi küresel fiyat oluşumlarını etkileyebilecek ölçüde *büyük* olduğu derecede (örneğin ABD veya Almanya ekonomisi gibi), kendisi küçük ülkelerden kaynaklanacak ekonomik şoklardan ya hiç etkilenmez ya da hissedilmeyecek derecede az etkilenir; ama bir büyük ülke olarak kendisinden kaynaklanacak (olumsuz veya olumlu) şoklar ilgili piyasalardaki karşılıklı ekonomik işlemler nedeniyle diğer (görece küçük) ülkelere doğru kolayca yayılır. Ekonomik şokların *uluslararası yayılma veya bulaşma kanalları* işte özetlenen bu uluslararası mal, hizmet ve faktör akımları veya işlemleri tarafından oluşturulur.

2006-2007 yıllarında ABD'deki konut piyasasında meydana gelen krizin etkilerinin iç ve dış (olası) yayılma kanalları Şema 1'de özetlenmiştir. Literatürdeki yaygın tartışma ve kanıtlara göre, ABD'deki konut piyasasında yaşanan krizin *temel* sebepleri, (1) ABD başta olmak üzere pek çok ülkede ulusal hükümetlerin 1970'lerden itibaren finans piyasalarındaki yetersiz kalan denetim ve düzenlemeleri ve (2) özellikle ABD'de finans sektöründe faaliyet gösteren firmaların (1990'lardan itibaren) "yeni icat edilen" finansal araçlar kullanarak aşırı-risk üstlenmeyi yaygın biçimde tercih etmeye başlamaları olarak kabul edilmektedir. ABD'de ve diğer ülkelerde çeşitli ulusal hükümetlerin (özellikle 2000'lerde) uyguladıkları "kötü" iktisat politikaları da, küresel krizin oluşumu ve güçlenmesinde etkili olmuş faktörler arasında sayılmaktadır. Ancak, bu çalışmanın asıl konusunu ABD'deki krizin sebeplerinin irdelenmesi oluşturmadığı için, dikkatimizi artık şemanın sağ bölümü (yani krizin uluslararası bulaşma

kanalları) üzerinde yoğunlaştırarak krizin Türkiye'ye etkilerini analiz amacımıza biraz daha yaklaşabiliriz.<sup>5</sup>

### Şema 1: ABD'deki Finansal Krizin Dünya ve Türkiye Ekonomileri Üzerindeki Etkileri (2006-2010)



Kaynak: Yazar.

Not: Yukarıdaki şemadaki kesikli çizgiyle gösterilen oklar, kesiksiz çizgili okların temsil ettiği göre daha zayıf etkilere dikkat çekmektedir.

ABD'deki konut piyasasında 2006-2007'de ortaya çıkan kriz, 2007-2009 yıllarında önce finansal, sonra da reel sektöre hızla yayıldı ve böylece ABD ekonomisi, Şema 1'de de belirtildiği üzere, Aralık 2007 – Haziran 2009 arasında büyük bir işsizlik artışı ve durgunluk (resesyon) sorunu ile karşılaştı. ABD'deki bu ekonomik kriz, özellikle güçlü finansal ilişkiler kanalıyla dünyanın diğer gelişmiş ekonomilerine (özellikle AB ülkelerine) de bulaştı. Aradan geçen zamanda, gelişmekte olan ülkelerin ABD'deki krizden gelişmiş ekonomilere kıyasla görece daha az etkilendiği görüldü. Yine de, ABD'den dünyaya yayılarak derinleşen ve Yunanistan, İrlanda, İspanya ve Portekiz gibi bazı AB ülkelerindeki ekonomik sarsıntılarla boyutları daha da büyüyen küresel ekonomik krizin gerek gelişmiş, gerekse Türkiye gibi

<sup>5</sup> ABD'de 2006-2007 yıllarından itibaren yaşanan krizin sebepleri, gelişimi ve ülke içi ve dışındaki yayılma süreci hakkında örneğin Özel (2008) ve Özsoylu *et al.* (2010: 40-59)'e bakılabilir.

gelişmekte olan ülkelere yansımaları için zaten çok önemli *potansiyel* bulaşma kanalları mevcuttu (Şema 1):

(i) Aşırı-riskli varlık ticareti kanalı (birinci finans kanalı): Kriz öncesinde ABD ile arasında var olan uluslararası finansal akımlar aracılığıyla, ileride “zehirli” (toxic) niteliğe bürünecek olan varlıklar (assets) edinmiş olan finansal aktörlerin varlığı ABD’nin krizinin ilgili ülke ekonomisine de bulaşması için büyük bir açık kapı yaratıyordu.

(ii) Kredi kanalı (ikinci finans kanalı): Kriz nedeniyle daralan uluslararası kredi kanalları, ilgili ülkelere fon akışlarını azaltarak da o ülkelere krizi bulaştırabilirdi. Çünkü küresel likiditedeki daralma yerli bankaların ve şirketler dış finansman güçlükleri yaşamalarına ve/veya mevduat bankalarının açtıkları yurtiçi kredilerde daralmalara sebep olabilirdi.

(iii) Ticaret kanalı: Krize sebep olan (ABD) veya krizin bulaştığı (AB ülkeleri gibi) ülkeler üçüncü ülkelerin temel ticaret ortağı oldukları ölçüde, bu kriz ülkelerindeki olası durgunluk ve reel gelir kayıpları, üçüncü ülkelerin mal ve hizmet ihracatına yönelik dış talebi daraltarak sonuçta krizi söz konusu üçüncü ülkelere de aktarabilirdi.

(iv) Tüketici ve yatırımcıların üçüncü ülke ekonomisine ve orada uygulanan/uygulanacak ilgili iktisat politikalarına olan güvenlerindeki azalma ve belirsizlikler de, ilk üç kanaldan o ekonomilere olumsuz etkiler yansımalarını güçlendirebilirdi.

Nitekim, özellikle çeşitli AB ülkelerindeki ekonomik daralmanın yol açtığı ihracat düşmesi ve uluslararası finansman güçlüklerindeki artışlar nedeniyle (genel güven azalışının da etkisiyle), Türkiye ekonomisi küresel krizden (ileride daha yakından inceleneceği üzere) hızla ve derinden etkilendi (2008-2009). Ancak, iç finans piyasalarının görece az gelişmiş olması ve küresel piyasalarda özellikle son iki onyılda iyice yaygınlaşan karmaşık türev finans ürünlerinin ticaretinin yapılmıyor olması sayesinde ilk (dolaysız) finans kanalı krizin Türkiye’ye de bulaşması açısından hemen hemen hiç etkili olmadı.<sup>6</sup>

---

<sup>6</sup> Belirtilen kanalların Türkiye’deki işleyişi hakkında ayrıntılı değerlendirme ve saptamalar için örn. Özatay (2009: 136-151) ve Kazgan (2010: 25-27)’ye bakılabilir.



### **3. ABD'deki Finans Krizinin Ortaya Çıkışı ve Dünyaya Yayılması**

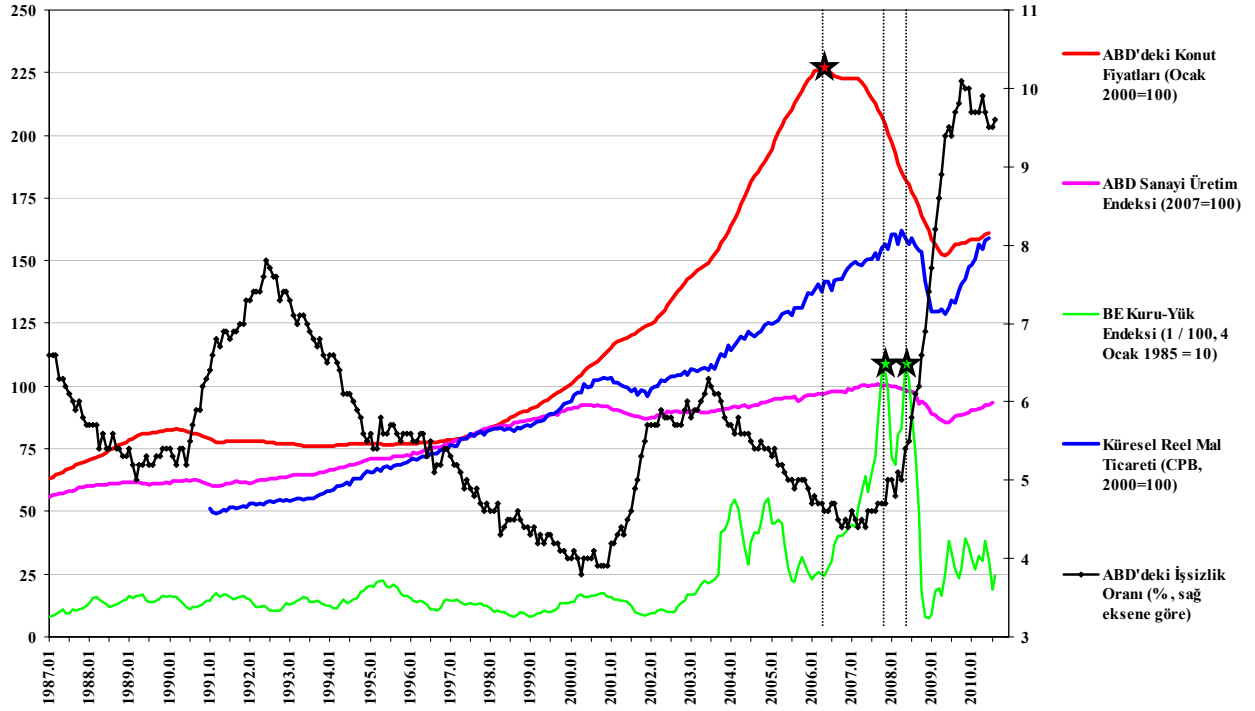
Yüksek geri ödeme riski taşıyan ve düşük gelirli ekonomik aktörlere ABD'de 2000'lerin ilk onyılıının ilk yarısında açılan konut kredilerinin faizlerdeki yükselme ve konut fiyatlarındaki gerilemeyle birlikte geri ödenememeye başlamasıyla, 2006-2007 yıllarında ABD'de patlak veren finansal kriz, özellikle 2008 yılı sonbaharından (hatta bazı ülkelerde 2008 yılı başlarından) itibaren, yukarıda belirtilen dört kanal aracılığıyla dünya ekonomisinin geri kalan kısmına da hızla yayıldı ve ilgili ülkelerdeki reel sektörlere de yansıdı. Bu süreç, Şekil 1 yardımıyla kolayca izlenebilir.

Şekil 1'e göre, ABD'deki konut fiyatlarındaki aşırı şişmenin 2006 yılı başlarında tersine dönmesinin (yani yaygın deyişle "konut fiyatı balonunun patlaması"nın) ardından, Aralık 2007'den itibaren sanayi üretiminde ciddi gerilemeler ve işsizlik oranlarında büyük artışlar yaşanmıştır. Bunu, 2008 yılının ikinci yarısında dünya mal ticaretinde büyük bir gerileme izlemiştir. Ticaret daralmasının önemli bir öncü göstergesi olarak, Baltic Exchange'in "Kuru-Yük Endeksi"nde 2008 yılı başından itibaren ortaya çıkan ve aynı yılın sonlarından itibaren süregelen keskin düşüşler dikkat çekicidir.<sup>7</sup>

---

<sup>7</sup> Baltic Exchange ([www.balticexchange.com](http://www.balticexchange.com)) adlı kuruluşun hazırlayıp yayınladığı kuru-yük taşımacılığı fiyat endeksinin dünya ticaretinin önemli bir öncü göstergesi olarak kabul edilmesinin en temel sebebi, dünya mal ticaretinin çok büyük ölçüde denizler yoluyla, yani yük gemileri ve tankerler tarafından gerçekleştiriliyor olmasıdır.

## Şekil 1: Küresel Ekonomik Krizin Gelişimi (2006-2010): Seçilmiş Göstergeler



Kaynak: Standard & Poors, Fred II Veri bankası; Baltic Exchange (Reuters) ve Hollanda İktisat Politikası Analiz Bürosu (CPB); yazarın kendi hesaplamaları.

Güncel küresel ekonomik krizin yukarıda sözü edilen kanallar aracılığıyla Türkiye ekonomisine bulaşma süreci ise, Şekil 2'deki MEP10 endeksinin seyri yardımıyla izlenebilir. MEP 10 endeksi, Kibritçioğlu (2007) tarafından, Türkiye'deki hükümetlerin makroekonomik performanslarını karşılaştırmalı olarak aylık biçimde izlemek üzere geliştirilmiştir ve ülke ekonomisinin değişik yönlerini temsil edecek nitelikteki temel büyüklükler arasından seçilmiş 10 makroekonomik göstergenin bir tür ağırlıklı ortalaması olarak hesaplanmaktadır:

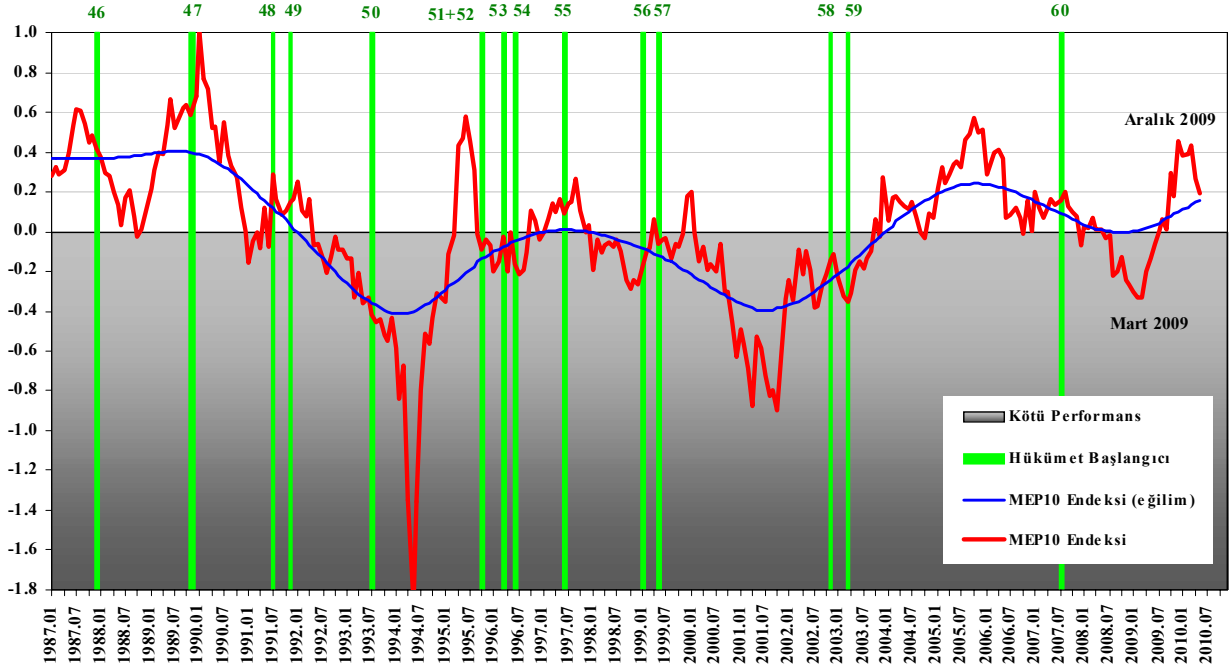
- X1: Tüketici fiyatlarındaki 12 aylık artışlar
- X2: Resmî işsizlik oranının trendi
- X3: İmalat sanayii üretim endeksindeki 12 aylık artışlar
- X4: Yıllık cari hesap fazlası / Nominal hasıla
- X5: Hazine Müsteşarlığı'nın ağırlıklı yıllık bileşik faiz haddi
- X6: Kamu kesimi borçlanma gereği / GSYİH
- X7: Reel döviz kurunun dengeden sapma derecesi

X8: Döviz tevdiat hesapları / M2 para arzı (para ikamesi oranı)

X9: Toplam dış borç stokundaki yıllık artışlar

X10: İMKB Ulusal 100 Endeksindeki 12 aylık artışlar

**Şekil 2: Türkiye’de Hükümetlerin Makroekonomik Performansı  
(MEP10 Endeksi, Ocak 1987 - Haziran 2010)**



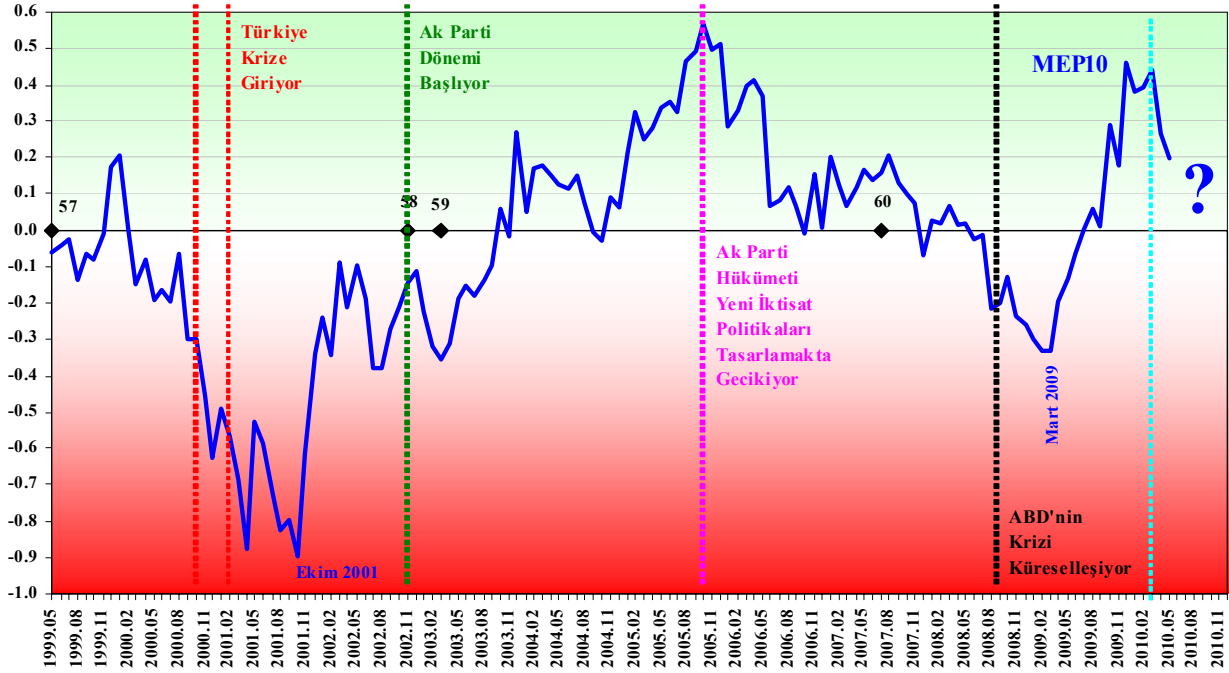
Kaynak: TÜİK, TCMB ve DPT; yazarın kendi hesaplamaları.

Not: Şekildeki dikey çizgiler, Türkiye’de hükümetlerin iktidara geçtikleri ayları ve hükümet numaralarını göstermektedir.

Tarihî ortalaması sıfır olacak biçimde (vasat iktisat politikası performansı) tanımlanmış olan MEP10 endeksindeki artışlar görece makroekonomik iyileşmeye, azalışlar ise kötüleşmeye işaret etmektedir. Dolayısıyla, tarihî ortalamanın (sıfırın) altındaki MEP10 değerleri “kötü performans”ı göstermektedir. MEP10’un Şekil 2’deki seyrine göre; sekiz Kasım 2002’de iktidara gelen Ak Parti’nin ilk üç yıllık yönetiminden sonra Türkiye ekonomisinin bazı göstergelerinde alarm verici bozulmalar başlamıştır. Küresel ekonomik krizin Türkiye’ye sirayet etmesinden iki (hatta üç) yıl önce zaten Türkiye ekonomisinin temel göstergelerinde birtakım bozulmaların başlamış olması, güncel küresel krizin Türkiye’deki yansımalarının değerlendirilmesi açısından kritik bir önem taşımaktadır. Başka bir deyişle, Türkiye’de 2008-2009’da yaşanan ekonomik krizin *sadece* küresel krizden kaynaklandığını söylemek olanaksızdır. Başka bir deyişle, bu sürece, Şema 1’de en alt bölümde de dikkat

çekildiği üzere, dönemin Ak Parti hükümetinin 2005-2006 yıllarındaki (2007'deki büyük politik gerginliklerden ve Temmuz 2007'deki erken seçimden daha önce) yeni politika tasarımı açısından yaşadığı gecikmenin de küçümsenmeyecek bir katkısı olmuştur.

**Şekil 3: Ak Parti Hükümetlerinin Makroekonomik Performansı ve Küresel Kriz (MEP10 Endeksi, Mayıs 1999 - Haziran 2010)**



Kaynak: TÜİK; yazarın kendi hesaplamaları.

Belki de 2005 yılı ortası itibariyle ekonomideki kayda değer iyileşme performansı nedeniyle ilgisi daha çok ekonomi dışı alanlara kayan Ak Parti iktidarının yeni ekonomi politikaları üretme konusundaki büyük gecikmesinin kronolojik seyri, Şekil 3'te daha dar bir zaman dilimi (Mayıs 1999 – Haziran 2010) için yeniden çizdirdiğim MEP10 eğrisi yardımıyla daha ayrıntılı biçimde görülebilir.

#### **4. Türkiye’de Hükümetin Krize Bakışı ve Aldığı Önlemler**

Türkiye, 2008 yılında kendisine de bulaşmaya başlayan küresel krize karşı önlemler almak bakımından da çeşitli sebeplerle gecikti.<sup>8</sup> Bunda, Başbakan Recep Tayyip Erdoğan’ın, o dönemde çeşitli vesilelerle, küresel krizin Türkiye’yi “teğet geçeceğine”, ülkenin bu şoku minimal zararlarla atlatacağına inandığını söylemesi de etkili olmuş olabilir.<sup>9</sup>

Türkiye’de küresel krizin etkilerini yumuşatmaya yönelik önlemler, küçümsenmeyecek bir gecikmenin ardından, küçük paketler halinde zamana yayılmış biçimde 18 Şubat 2009, 13 Mart 2009, 25 Mart 2009, 4 Haziran 2009 (Yeni Teşvik Sistemi) ve 15 Haziran 2009 tarihlerinde alınmıştır. Söz konusu önlem paketleri şu başlıklar altında toplanabilir: (i) Likidite destekleri, (ii) vergi ve prim destekleri, (iii) üretim ve ihracata yönelik kredi ve garanti destekleri, (iv) finansman destekleri ve (v) yeni yatırım teşvik mevzuatı. Hükümet tarafından alınan bu önlemlerin temel hedefleri ise; tüketim harcamalarını artırmak, istihdam artışını teşvik etmek, yurtdışından sermaye girişlerini teşvik etmek, yurtiçi yatırımları teşvik etmek, KOBİ’lerin üretim ve ihracatını teşvik etmek olarak ilan edilmiştir. Fakat, asıl konumuzdan uzaklaşmamak için burada bu önlemlerin ayrıntılarına girmiyorum.<sup>10</sup>

#### **5. Türkiye’deki 2008-2009 Ekonomik Krizinin Temel Etki ve Göstergeleri**

Başbakan Erdoğan’ın ülke yönetiminin başındaki bir siyasetçi olarak 2008 ve 2009’da (hatta 2010’da bile) sık sık dile getirdiği “küresel krizin Türkiye’yi teğet geçeceğine/geçtiğine” ilişkin görüşleri o günlerde olduğu gibi bugünlerde de iktisatçılar tarafından akademik açıdan ve *genelde* kabul görmemektedir. Türkiye 2008-2009 yıllarında *gerçekten* ciddi bir “ekonomik krize girmiştir”. Türkiye ekonomisinin finansal ve reel kesimleri üzerinde doğan etkilerin ayrıntılı analizi ve değerlendirmesi için literatürde artık çok

---

<sup>8</sup> Gecikmenin olası sebepleri hakkındaki değerlendirme ve tartışmalar için Özatay (2009: 151-153), Aydoğuş (2009: 45-47) ve Özsoylu *et al.* (2010: 90-92)’ye bakılabilir.

<sup>9</sup> Başbakan Erdoğan’ın özellikle Ekim 2008’de ve onu izleyen aylarda yaptığı bu benzeri yorum ve açıklamalarının ayrıntılı bir kronolojik dökümü için Türel ve Voyvoda (der.) (2010: 155-164)’e bakılabilir.

<sup>10</sup> Alınan iktisadi önlemlerin içeriği ve etkiliği hakkında daha fazla bilgi edinmek isteyenler özellikle şu çalışmalara bakabilirler: Uygur (2010: 26-33), Türel ve Voyvoda (der.) (2010: 165-184) ve Özsoylu *et al.* (2010: 93-100).

sayıda kayda değer araştırma mevcuttur.<sup>11</sup> Bu çalışmada, mevcut incelemenin bütünlüğü açısından, küresel krizin Türkiye ekonomisi üzerinde bıraktığı izleri özetlemek için, yukarıda sözü edilen MEP10 endeksinin 10 bileşeni dikkate alınacaktır (Şekil 4). Şekil 4'teki MEP10 bileşenleri itibarıyla, bu temel etkileri şu şekilde özetleyebiliriz:

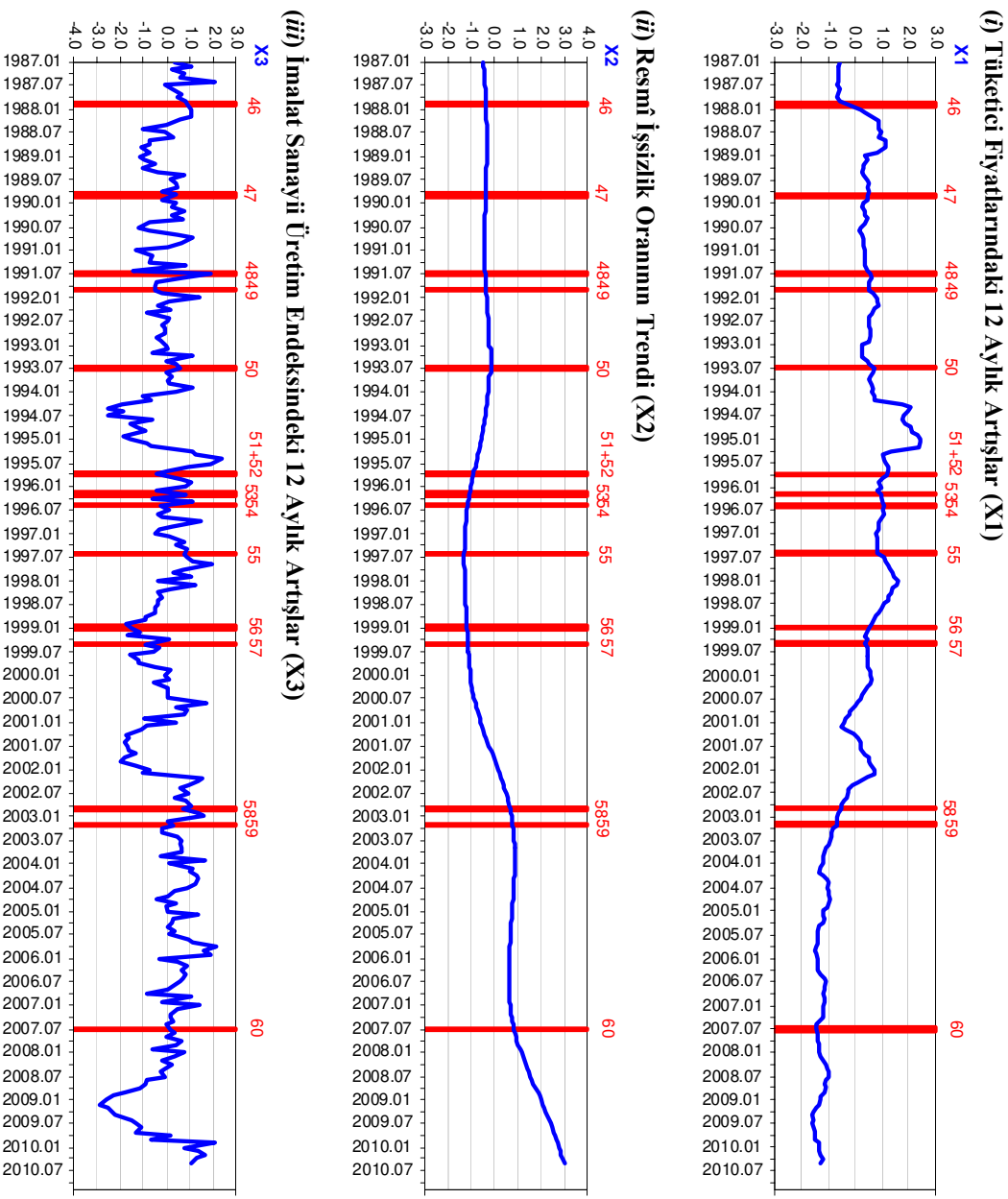
- ❖ Türk finans sektörü, güncel küresel kriz karşısında hem önceki yakın tarihli iç krizlerdekine (1994 ve 2000-2001), hem de bugünkü gelişmiş ve gelişmekte olan ülke ekonomilerindeki krizlere kıyasla daha az kırılganlık sorunu yaşamıştır.
- ❖ Türkiye'de 2008-2009 krizi sırasında işsizlik hızla yükselmiştir ve 2010 yılında azalma eğilimi içine girmiş olmakla birlikte bu azalma henüz kalıcı bir düşüşe dönüşebilmiş değildir (Şekil 4-ii ve Şekil 5).
- ❖ Türkiye'nin sanayi üretimi, 2008-2009 krizi karşısında gerek gelişmekte olan, gerekse gelişmiş ekonomilerdekinden daha önce ve daha sert bir düşüş yaşasa da, onlardakinden daha hızlı bir artış sürecine girmiştir (Şekil 4-iii).<sup>12</sup>
- ❖ Türkiye'nin reel GSYİH'sı üzerinde küresel krizin ve bazı iç makroekonomik gelişmelerin olumsuz etkisi "olmasaydı", Ocak 2008 – Haziran 2010 döneminde reel hasıla belki de doğru iktisat politikalarının da yardımıyla Şekil 6'daki kesikli eğrideki gibi seyredebilirdi. Ama kriz Türkiye ekonomisini maalesef "teğet geçmediği" için Türkiye bu süreçte ciddi bir reel gelir ve refah kaybına uğramıştır. Kesikli ve kesiksiz eğriler arasındaki taralı alan, bu kaybın küçümsenecek bir büyüklükte olmadığına açıkça dikkat çekmektedir.
- ❖ Türkiye ekonomisinde reel GSYİH'nın küresel kriz öncesindeki düzeyine ulaşabilmesi için iki, hatta iki buçuk yıl geçmesi gerekmiştir: Ocak 2008 – Haziran 2010. Bu süre, Şekil 6 ve özellikle de Şekil 7'den açıkça görülmektedir.

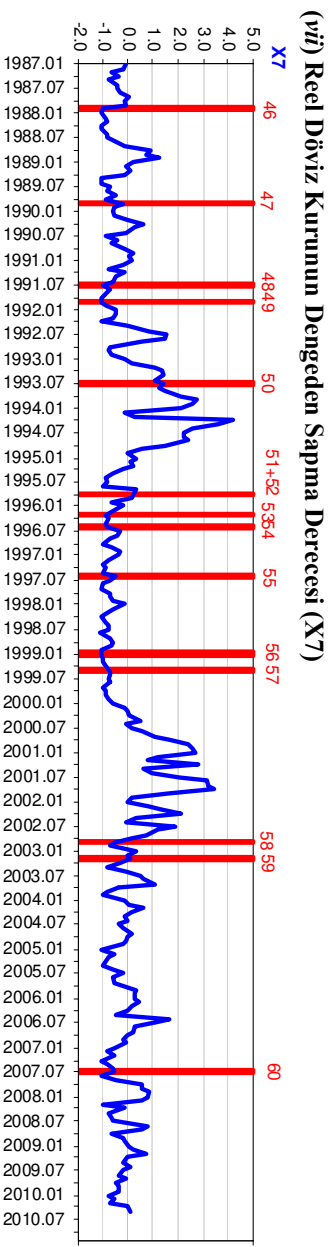
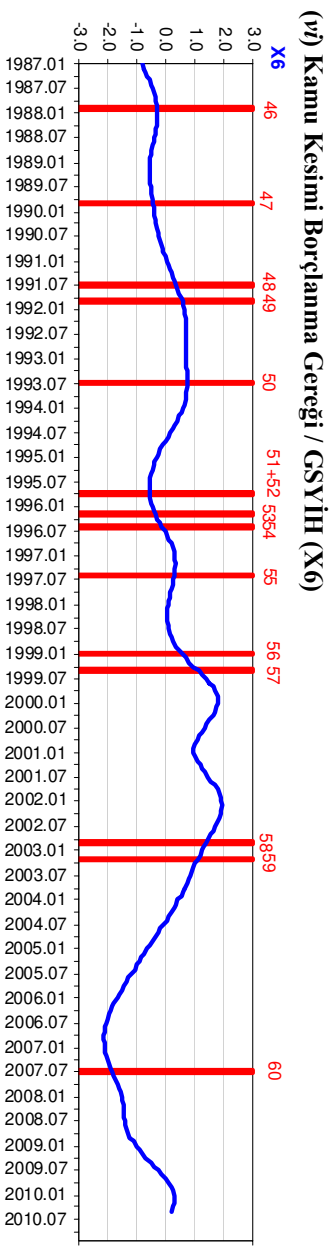
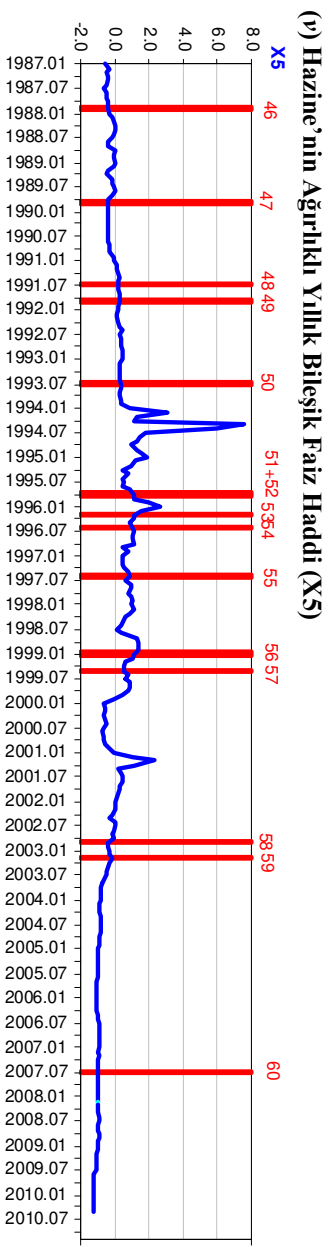
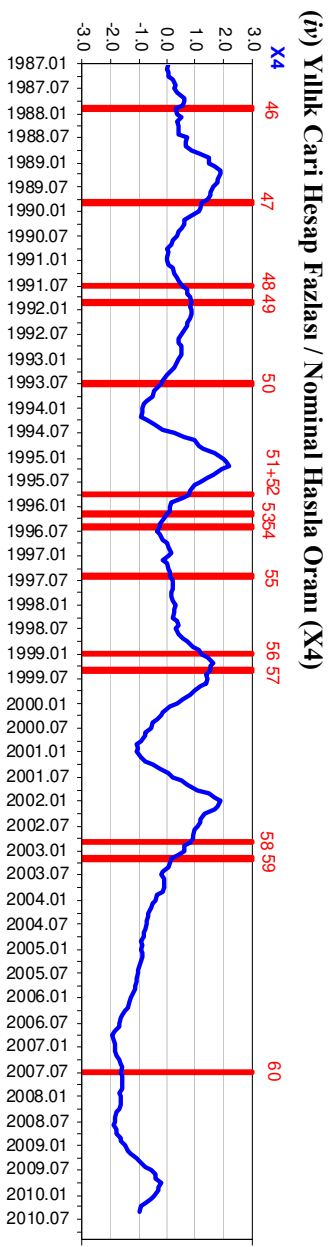
---

<sup>11</sup> Örneğin Aydoğuş (2009), Özatay (2009), Uygur (2010), Kazgan (2010), Türel ve Voyvoda (der.) (2010), Özsoylu *et al.* (2010) ve Gürsel ve Güner (2010).

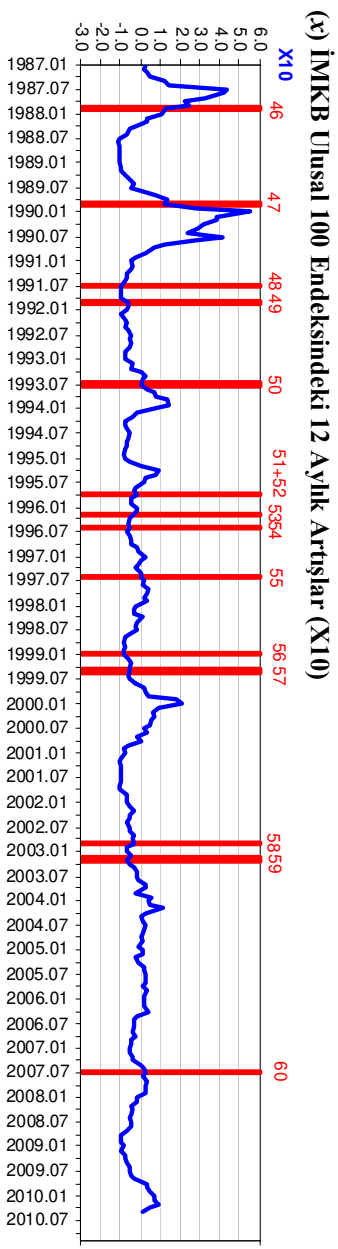
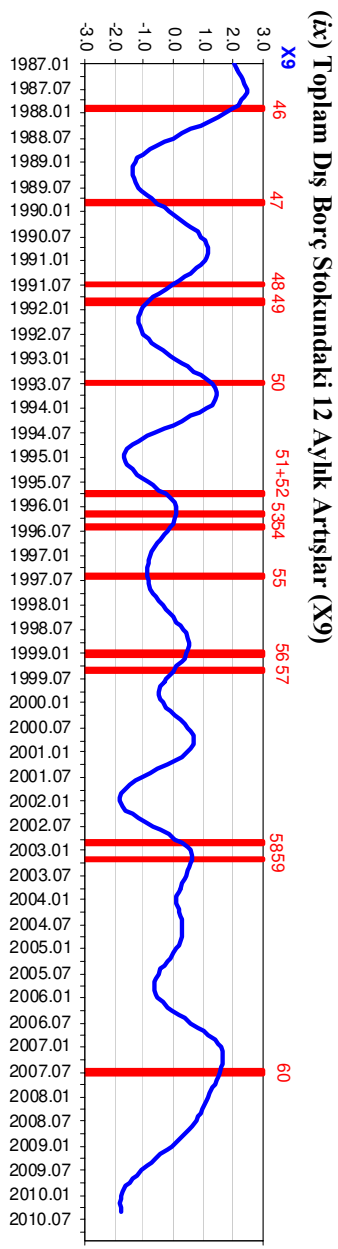
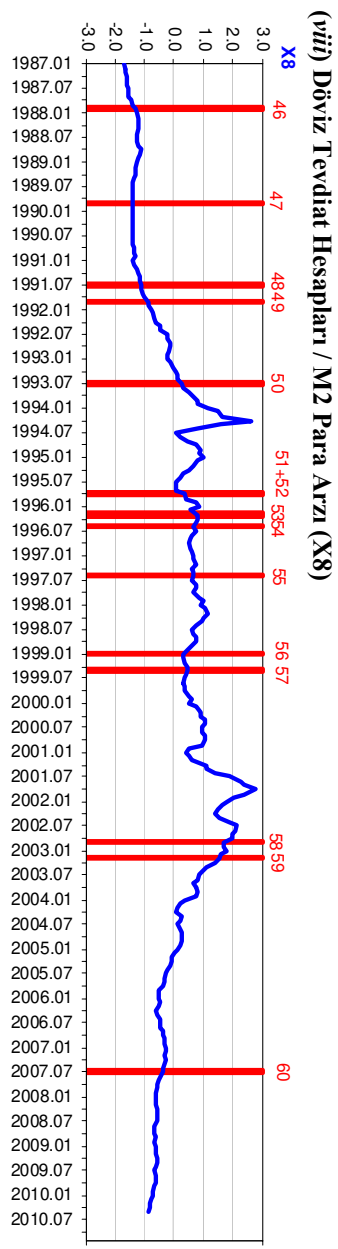
<sup>12</sup> Bak. Elekdağ *et al.* (2010).

**Şekil 4: MEP10 Endeksinin Bileşenleri Açısından Türkiye'deki 2008-2009 Ekonomik Krizinin Etkileri**





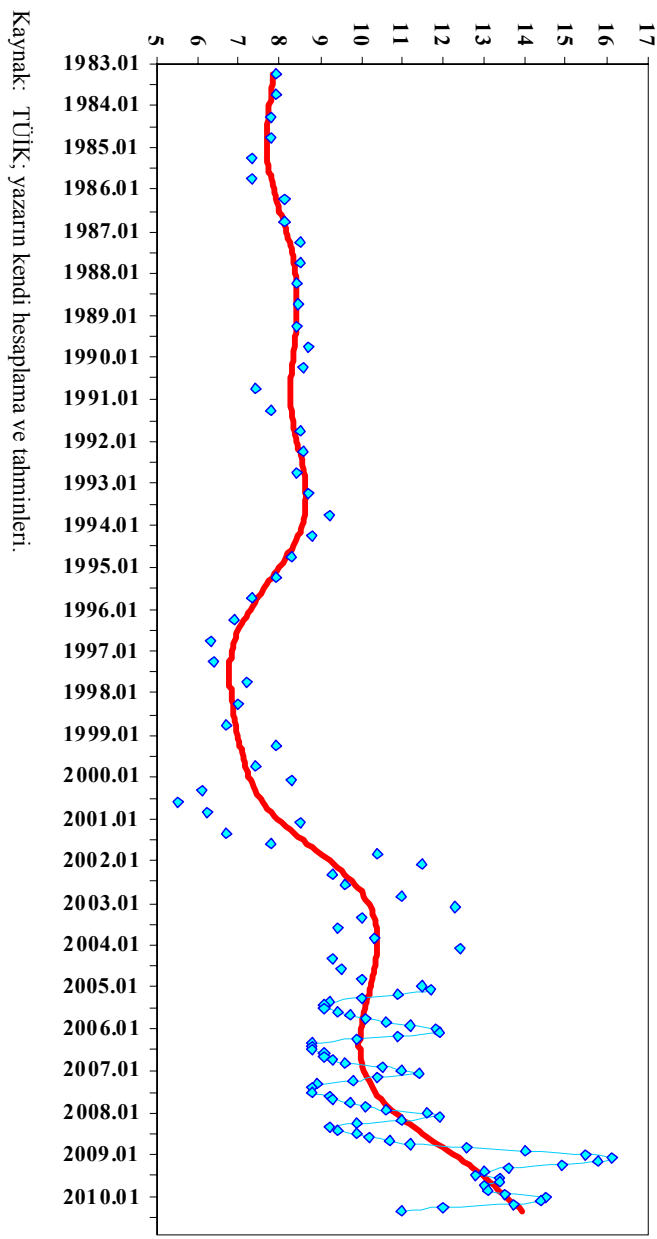




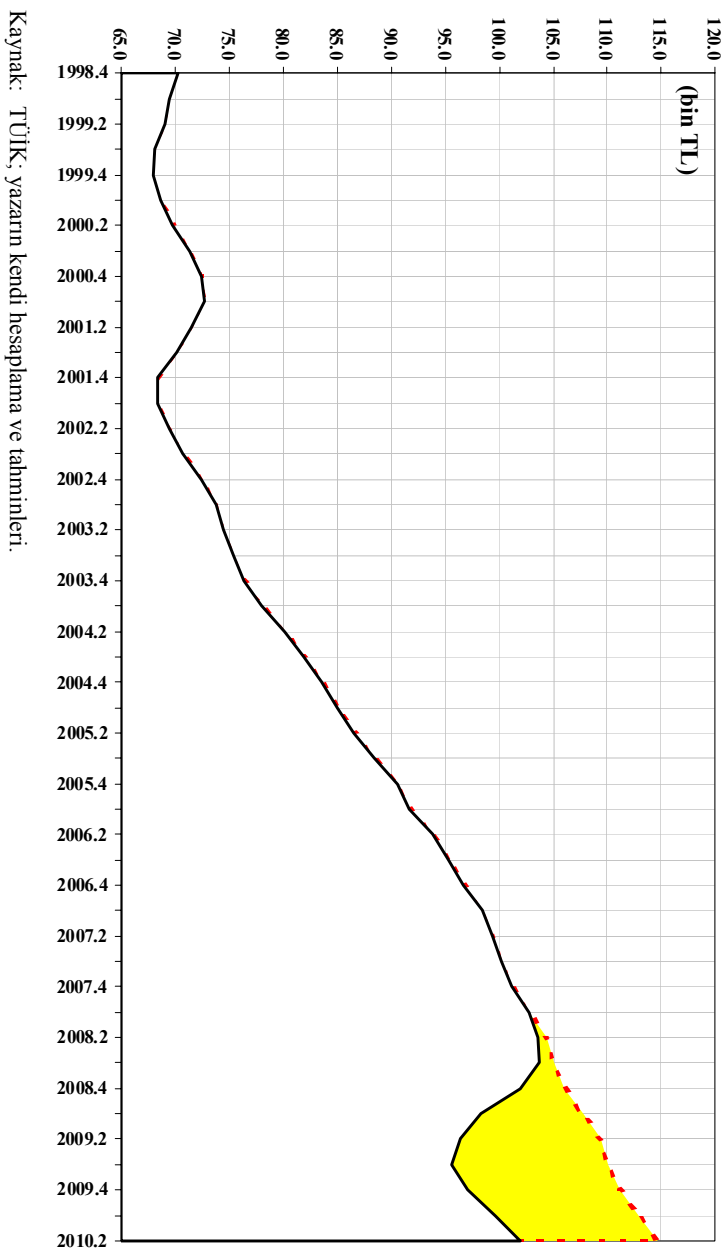
Kaynak: TÜİK; yazarın kendi hesaplarına ve tahminleri.

Not: Şekildeki dikey çizgiler, Türkiye'de hükümetlerin iktidara geçtikleri ayları ve hükümet numaralarını göstermektedir.

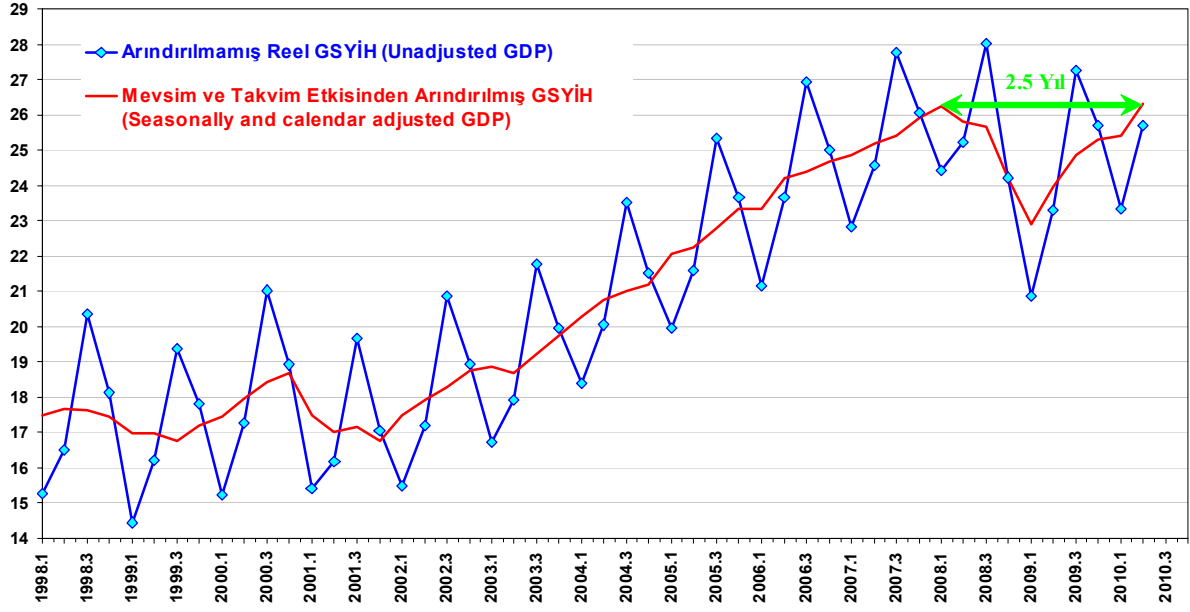
**Şekil 5: Türkiye’de Resmî İşsizlik Oranı ve Trendi  
(%, Ocak 1983 – Haziran 2010)**



**Şekil 6: Türkiye’de Güncel Krizin Reel GSYİH Cinsinden Bedeli**



Şekil 7: Türkiye’de Reel GSYİH’nın Seyri (1998.1 –2010.2)



Kaynak: TÜİK; yazarın kendi hesaplamaları.

## 6. Küresel Ekonominin ve Türkiye Ekonomisinin Yakın Geleceği?

Dünya ekonomisinin, sonuna yaklaştığımız 2010 yılından sonra, ne gibi eski ve yeni risklerle karşı karşıya olacağı ve yeniden bir krize girip girmeyeceğiyle ilgili olarak, literatürde de sıkça yapıldığı gibi, örneğin Dünya Ekonomik Forumu'nun ([www.weforum.org](http://www.weforum.org)) son yıllardaki Küresel Risk Raporlarını, Almanya'daki Ifo Araştırma Merkezi'nin ([www.cesifo-group.de](http://www.cesifo-group.de)) yayınladığı "Dünya Ekonomik İklim Endeksi" verilerini ve OECD'nin ([www.oecd.org](http://www.oecd.org)) "Bileşik Öncü Göstergeler Endeksi"ni dikkate alabiliriz.

Dünya Ekonomik Forumu'nun 2009 ve 2010 yılı başlarında yayınlanan Küresel Risk Raporlarına göre, dünya ekonomisi son yıllarda özellikle şu risklerle karşı karşıya bulunmaktadır:

- ❖ Dünya piyasalarında finansal varlık fiyatları daha da düşebilir,
- ❖ Çin'in iktisadi büyümesi yavaşlayabilir (% 6'nın altına doğru),
- ❖ kamu kesimi bütçelerinde yeni krizler çıkabilir,
- ❖ küresel yönetim açıkları artabilir,
- ❖ kronik hastalıklarda artışlar oluşabilir,

- ❖ su, toprak ve enerji gibi kaynaklarla ilgili küresel riskler artabilir ve
- ❖ altyapı yatırımları yetersiz kalabilir.

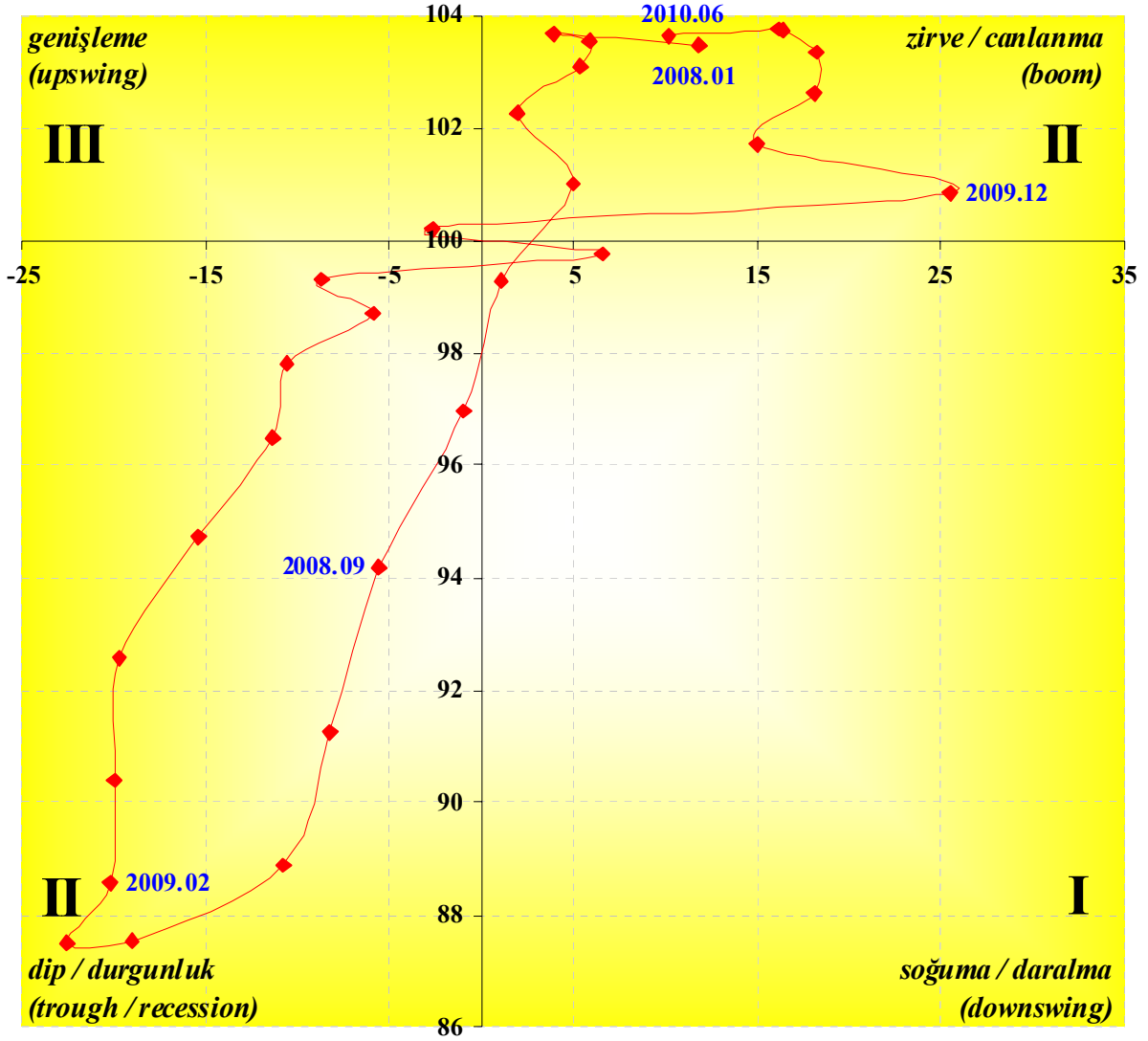
Saptanan bu ve benzeri risklerin gerçekleşmesi durumunda, dünya ekonomisinin önümüzdeki birkaç yılda yeni krizlere sürüklenebileceği açıktır.

Ifo'nun güncel “Dünya Ekonomik İklim Endeksi” (DEİE) verilerine göre ise, 2010 yılı yaz ayları itibariyle mevcut ekonomik durum küresel ölçekte oldukça iyileşmiştir; ama ilgili ekonomik aktör ve araştırmacıların yakın gelecekle ilgili beklentileri yeniden kötüleşmektedir (Ifo, 2010). Aynı öngörüler, Türkiye için hesaplanan DEİE itibariyle de bundan daha farklı gözükmemektedir.

Son olarak, OECD'nin “Bileşik Öncü Göstergeler Endeksi” (BÖGE), Almanya gibi çok az sayıdaki birkaç ülke hariç dünya genelinde (ve bu arada Türkiye'de de), Temmuz 2010 itibariyle yakın gelecek için yeniden makroekonomik bozulma eğilimi doğmuş olduğuna işaret etmektedir (OECD, 2010). Aynı OECD verilerine göre, özellikle Çin ve Hindistan için diğer ülkelerdekinden biraz daha önce ve hızlıca bozulmaya başlayan öncü ekonomik göstergeler, oldukça alarm verici niteliktedir.

Şekil 8'de, OECD'nin Türkiye için hesapladığı BÖGE yardımıyla çizdirilen “konjonktür saati” görülmektedir. Bu şekil, Türkiye ekonomisinin Ocak 2008 – Haziran 2010 arasında, küresel ekonomik krizin ve olumsuz iç ekonomi ve siyaset gelişmelerinin bir uzantısı olarak yitirdiği 2.5 yıllık sürenin ekonomik seyrini özetlemektedir. Aynı zamanda, ülkenin ne denli hızlı biçimde krize sürüklenip ondan yine büyük bir hızla çıkmış olduğunu da göstermektedir. Ancak, yine de, yukarıda değinilen yeni küresel ekonomik bozulma uyarı ve eğilimleri dikkate alınarak, politik açıdan bir rehavete kapılmaması gerektiği ortadadır.

Şekil 11: Türkiye İçin OECD Bileşik Öncü Göstergeler Endeksi ve Türkiye'nin "Konjonktür Saati" (Ocak 2008 – Haziran 2010)



Kaynak: OECD, [http://stats.oecd.org/index.aspx?datasetcode=MEI\\_CLI](http://stats.oecd.org/index.aspx?datasetcode=MEI_CLI) (İnternette erişim: 15 Eylül 2010); yazarın kendi hesaplamaları ve çizimi.

Bu bağlamda, son olarak eklemek gerekir ki, Haziran 2011'de Türkiye'de yapılması beklenen genel seçimler öncesinde eğer hükümet tarafından popülist (oy amaçlı) ekonomi politikalarına başvurulacak olursa, dışarıdan yeni olumsuz ekonomik şoklar gelmese bile ülke ekonomisinde az ya da çok yeni kötüleşme eğilimleri ortaya çıkabilir.

## 7. Sonular

Türkiye ekonomisi güncel küresel krizden *ciddi* biçimde etkilenmiştir. Krizden, çok hızlı girildiği gibi yine çok hızlı ıkılmış veya ıkılmakta oluşu bu gereği deęiřtirmemektedir. Türkiye’de, özellikle, 2000-2001 krizinden sonra yüksek bir düzeye sıçrayan (resmî) işsizlik oranları 2008 sonlarından itibaren daha da yüksek düzeylere ıkmıştır (Şekil 5).

Ancak, Türkiye’de yaşanan 2008-2009 krizinin tek sebebi *dış* kaynaklı bir şok değildir. Onun yanı sıra, şu iki benzer *i* etken de Türkiye’de yaşanan ekonomik krizi derinleřtirmiştir:

- ❖ Mevcut hükümetin 2005-2006 yıllarından itibaren ülkede başlayan makroekonomik kötüleşmeye karşı hiçbir yeni önlem *almamış* olması ve
- ❖ 2008’de küreselleşmeye başlayan kriz karşısında oldukça (en azından Aralık 2008’e dek) gecikerek alınabilecek önlemleri tasarlamaya başlaması.

2010 yılı yaz ayları itibariyle, Türkiye’nin krizden tamamen çıktığını söylemek ve bazı temel deęişkenlerde gözlemlenen iyileşmelerin artık *kalıcı* olduğunu iddia etmek için vakit hâlâ henüz erkendir. 2010 yılında dünyanın pek çok ülkesinde ve bu arada Türkiye’de de ekonomik durumda *yeni bozulma işaretleri* hissedilmektedir. Eğer bu senaryolar ve tahminler öngörüldüğü gibi gerçekleşecek olursa önce dünya ekonomisi, sonra da onunla birlikte Türkiye ekonomisi, boyutları önceki kadar olmasa da *yeni* bir krize doğru sürüklenebilirler. Öte yandan, Türkiye açısından, cari hesap açığında 2009’un son aylarından itibaren yeniden başlayan artışlara ve yaklaşan yeni genel seçimler (Haziran 2011) nedeniyle popülist harcamalardaki artış riskine (malî disiplinden uzaklaşma?) mutlaka dikkat edilmesi gerekmektedir.

21. yüzyılın ilk onyılıının ikinci yarısında Türkiye ve dünyada meydana gelen ekonomik gelişmeler ve tasarlanan iktisat politikaları bizlere öğretilmiştir ki, bir ülkenin makroekonomik durumundaki kötüleşmeler veya şoklar karşısında hükümetler daima “uyanık” olmalı, olası görelî kötüleşmeleri küçümsememeli ve bu olumsuz gelişmeleri “bertaraf etmeye” veya en azından “hafifletmeye” yönelik iktisat politikası kararları tasarlamak için kesinlikle *gecikmemelidir*.

## **Kaynakça**

- Aydođuş, Osman (2009): “2008-09 (?) Küresel Krizi’nden Geçerken Türkiye Ekonomisi Üzerine Bazı Gözlem ve Deđerlendirmeler”, **TİSK Akademi Dergisi**, 2009 / Özel Sayı II, s. 26-50.
- Dahinten, Jan (2009): “*Roubini Says U. S. Economy May Dip Again Next Year*”, Reuters, 2009, <http://www.reuters.com/article/wtUSInvestingNews/idUSTRE54R1U120090528> [Erişim Tarihi: 28.5.2009].
- Elekdađ, Selim ve diđ. (2010): “Finansal Stres ve İktisadi Faaliyet”, **Central Bank Review**, Cilt. 10 (Temmuz 2010), 1-8.
- El-Erian, Mohamed. **Piyasalar Çarpışınca: Küresel Ekonomik Deđişim Çađı İçin Yatırım Stratejileri**, İstanbul: Scala Yayıncılık, 2009.
- Gürsel, Seyfettin ve Duygu Güner (2010): “Krizin Teđet geçtiđi ve Delip Geçtiđi Bölgeler”, **BETAM Araştırma Notu**, No. 10/88.
- Ifo (2010): **World Economic Survey**, No. III/2010. Münih, <http://www.cesifo-group.de/DocCIDL/WES-3-10.pdf> [Erişim tarihi: 21.9.2010].
- Kazgan, Gülten (2010): “Türkiye’de 2008 Krizi ve Sonrası İçin Beklentiler”, içinde yayımlandığı kitap: Coşar, Nevin ve Melike Bildirici, **Tarihi, Siyasi, Sosyal Gelişmelerin Işığında Türkiye Ekonomisi**, s. 21-39, Bursa: Ekin Yayınevi.
- Kibritçiođlu, Aykut (2001): “Türkiye’de Ekonomik Krizler ve Hükümetler, 1969-2001”, **Yeni Türkiye Dergisi**, Ekonomik Kriz Özel Sayısı, Cilt 1, Yıl 7, Sayı 41 (Eylül-Ekim): s. 174-182, <http://129.3.20.41/eps/mac/papers/0401/0401008.pdf> [Erişim tarihi: 1.9.2010].
- Kibritçiođlu, Aykut (2007): Türkiye’deki Hükümetlerin Makroekonomik Performanslarının Bir Karşılaştırması, 1987–2007. **Munich Personal RePEc Archive** (MPRA) Paper No. 3962, [http://mpa.ub.uni-muenchen.de/3962/01/MPRA\\_paper\\_3962.pdf](http://mpa.ub.uni-muenchen.de/3962/01/MPRA_paper_3962.pdf) [Erişim tarihi: 21.8.2010].
- OECD (2010): **Composite Leading Indicators (MEI) Databank**, [http://stats.oecd.org/index.aspx?datasetcode=MEI\\_CLI](http://stats.oecd.org/index.aspx?datasetcode=MEI_CLI) [Erişim tarihi: 15.9.2010].
- Özatabay, Fatih (2009): **Finansal Krizler ve Türkiye**, İstanbul: Dođan Kitap.
- Özel, Saruhan (2008): **Global Dengesizliklerin Dengesi: Ne kadar Sürdürülebilir? Nasıl Sonuçlanabilir?** İstanbul: Alfa.
- Özsoylu, Ahmet F., İlter Ünlükaplan ve Melek Akdođan Gedik (2010): **Küresel Kriz ve Türkiye**, Adana: Karahan Kitabevi.
- Türel, Oktar ve Ebru Voyvoda (der.) (2009): **Türkiye’de ve Dünyada Ekonomik Bunalım, 2008-2009**, İstanbul: Yordam Kitap (Bađımsız Sosyal Bilimciler).
- Uygur, Ercan (2010): “The Global Crisis and the Turkish Economy”, **Türkiye Ekonomi Kurumu, Tartışma Metinleri**, No. 2010/3, <http://www.tek.org.tr/dosyalar/TURKEY-UYGUR-FF.pdf> [Erişim tarihi: 15.9.2010].