



Munich Personal RePEc Archive

**The development of small and  
medium-sized enterprises and the  
demographic parameters of enterprises  
and entrepreneurs**

Wach, Krzysztof

Cracow University of Economics

2007

Online at <https://mpra.ub.uni-muenchen.de/31673/>  
MPRA Paper No. 31673, posted 23 Jun 2011 07:15 UTC



Uniwersytet  
Ekonomiczny  
w Krakowie

# Studia i Prace

Wydziału  
Ekonomii i Stosunków  
Międzynarodowych

Nr 2

Kraków 2009

Kolegium Redakcyjne

*Marek Lisiński, Anna Karwińska, Irena Pietrzyk (przewodnicząca),  
Czesława Pilarska, Krystyna Przybylska, Jan Targalski, Marta Ulbrych (sekretarz),  
Adam Węgrzecki, Stanisław Wydymus*

Recenzenci

*Elżbieta Kawecka-Wyrzykowska, Marian Strużycki, Anna Zielińska-Głębocka*

Projekt okładki i układ graficzny tekstu

*Marcin Sokołowski*

Przekład streszczeń na język angielski

*Jasper Tilbury*

Redaktor Wydawnictwa

*Janina Ziarkowska*

© Copyright by Uniwersytet Ekonomiczny w Krakowie, Kraków 2009

ISSN 1898-6323

Wydawnictwo Uniwersytetu Ekonomicznego w Krakowie  
31-510 Kraków, ul. Rakowicka 27

Zakład Poligraficzny Uniwersytetu Ekonomicznego w Krakowie  
31-510 Kraków, ul. Rakowicka 27

Nakład 150+20 egz.

Objętość 10,8 ark. wyd.

Zam. 197/2008

## Spis treści

Słowo wstępne ( <i>Irena Pietrzyk</i> ) .....	5
Część I	
<i>Małgorzata Gajda-Kantorowska, Katarzyna Tarnawska</i> Kontrowersje wokół roli <i>Paktu stabilizacji i wzrostu</i> jako instrumentu koordynacji polityki gospodarczej w ramach Unii Gospodarczo-Walutowej .....	9
<i>Edward Molendowski</i> Liberalizacja handlu w ramach CEFTA – przygotowania krajów członkowskich do wymogów jednolitego rynku europejskiego .....	29
<i>Janusz Rosiek</i> Procesy emigracji ekonomicznej polskiej siły roboczej w dobie integracji z Unią Europejską – zagrożenia, szanse i wyzwania .....	51
<i>Dominika Karwoth-Zielińska</i> Przestępczość zorganizowana i handel narkotykami .....	63
<i>Czesława Pilarska</i> Identyfikacja czynników decydujących o atrakcyjności inwestycyjnej Polski .....	77
Część II	
<i>Krzysztof Wach</i> Rozwój małych i średnich przedsiębiorstw a parametry demograficzne przedsiębiorstw i przedsiębiorców .....	99
<i>Tomasz Sapeta</i> Zmiany w stanie i strukturze zatrudnienia w polskich przedsiębiorstwach na tle działań restrukturyzacyjnych. Kształtowanie procesu restrukturyzacji – wyniki badań .....	119
<i>Krzysztof Firlej, Tomasz Bober, Anna Belniak</i> Proces restrukturyzacji polskich przedsiębiorstw w okresie transformacji i jego determinanty w sektorze gastronomicznym .....	137

*Anna Odrobina*

Identyfikacja barier rozwoju lokalnych systemów produkcyjnych w Polsce  
na przykładzie województwa małopolskiego ..... 153

*Adam Nalepka, Katarzyna Najbar*

Dochody gmin z nieruchomości w Polsce w latach 1999–2006 ..... 171

Krzysztof Wach

# Rozwój małych i średnich przedsiębiorstw a parametry demograficzne przedsiębiorstw i przedsiębiorców

## I. Wprowadzenie

Rozwój przedsiębiorstwa zależy między innymi zarówno od parametrów demograficznych przedsiębiorstwa, jak i przedsiębiorcy. Celem artykułu jest określenie zależności pomiędzy parametrami demograficznymi przedsiębiorstw i przedsiębiorców a możliwościami rozwoju małych i średnich przedsiębiorstw. Studia literatury przedmiotu pozwoliły na sformułowanie następujących ośmiu hipotez badawczych, które następnie poddano weryfikacji statystycznej:

- H1: Rozwój małych i średnich przedsiębiorstw ( $D_0$ ) zależy od płci przedsiębiorców ( $O_1$ ),
- H2: Rozwój małych i średnich przedsiębiorstw ( $D_0$ ) zależy od poziomu wykształcenia przedsiębiorców ( $O_2$ ),
- H3: Rozwój małych i średnich przedsiębiorstw ( $D_0$ ) zależy od doświadczenia przedsiębiorców wyrażonego ich stażem w zarządzaniu firmą ( $O_3$ ),
- H4: Rozwój małych i średnich przedsiębiorstw ( $D_0$ ) zależy od postawy przedsiębiorczej przedsiębiorców ( $O_4$ ),
- H5: Rozwój małych i średnich przedsiębiorstw ( $D_0$ ) zależy od ich wieku ( $F_1$ ),
- H6: Rozwój małych i średnich przedsiębiorstw ( $D_0$ ) zależy od ich wielkości ( $F_2$ ),
- H7: Rozwój małych i średnich przedsiębiorstw ( $D_0$ ) zależy od rodzaju prowadzonej przez nie działalności ( $F_3$ ),
- H8: Rozwój małych i średnich przedsiębiorstw ( $D_0$ ) zależy od zasięgu ich działania ( $F_4$ ).

Przedsiębiorca pełni kluczową rolę w rozwoju przedsiębiorstwa<sup>1</sup>. Istotny jest tutaj między innymi profil demograficzny przedsiębiorcy (np. płeć, wiek, wykształcenie, doświadczenie)<sup>2</sup>. Uwzględnić należy również indywidualny potencjał przedsiębiorczości tkwiący w przedsiębiorcy<sup>3</sup>. Cechy osobowościowe przedsiębiorców, takie jak: skłonność do ryzyka czy kreatywność, odgrywają kluczową rolę w rozwoju małych i średnich przedsiębiorstw. Istotne z punktu widzenia rozwoju firmy będą takie cechy, jak: wykształcenie czy płeć, jednak do korzystnych zjawisk należy również zaliczyć doświadczenie w prowadzeniu własnej firmy oraz tzw. „cechy odróżniające” w ujęciu osobowościowym, behawioralnym, relacyjnym i integracyjnym<sup>4</sup>. Na potrzeby badań ze względów pragmatycznych przyjęto cztery zmienne związane z parametrami demograficznymi przedsiębiorcy, które wpływają na rozwój badanych przedsiębiorstw (por. rys. 1)<sup>5</sup>. Są to: płeć przedsiębiorcy ( $O_1$ ), poziom jego wykształcenia ( $O_2$ ), doświadczenie przedsiębiorcy wyrażone jego stażem w zarządzaniu ( $O_3$ ) oraz jego postawa przedsiębiorcza ( $O_4$ ).

Kompetencje i zasoby samej firmy są istotnymi czynnikami wewnętrznymi warunkującymi jej przetrwanie i wzrost. Istotna dla przetrwania nowo założonego przedsiębiorstwa, a następnie rozwoju jest jego specyfika. Wśród cech determinujących rozwój małych i średnich przedsiębiorstw dla potrzeb badań ze względów pragmatycznych przyjęto cztery zmienne związane z demografią przedsiębiorstwa (por. rys. 1). Są to: wiek przedsiębiorstwa ( $F_1$ ), jego rozmiar ( $F_2$ ), rodzaj prowadzonej przez niego działalności ( $F_3$ ) oraz zasięg jego działania ( $F_4$ ).

---

<sup>1</sup> Z kolei P. Westhead i S. Birley uważają, że cechy osobowościowe właściciela (menedżera) firmy w fazie rozpoczynania działalności firmy nie mają znacznego wpływu w tym kontekście, por.: P. Westhead, S. Birley, *Employment Growth in New Independent Owner-managed Firms in Great Britain*, „International Small Business Journal” 1995, vol. 13, nr 3, s. 11–34.

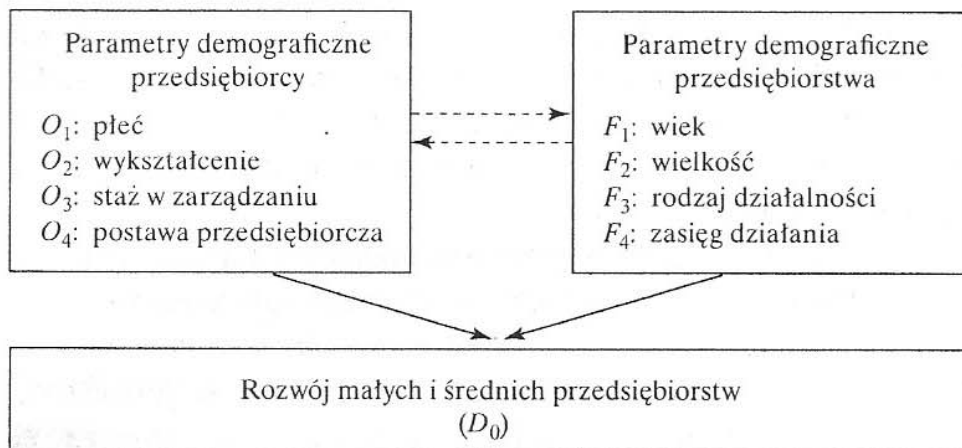
<sup>2</sup> Por. m.in.: *Business Demography in Europe*, red. D. Mauriello, „Observatory of European SMEs” 2002, nr 5, European Commission, s. 29–34; S.D. Evans, L.S. Leighton, *The Determinants of Changes in U.S. Self-employment*, „Small Business Economics” 1989, vol. 1, nr 2, s. 110–120; S.D. Evans, L.S. Leighton, *Small Business Formation by Unemployed and Employed Workers*, „Small Business Economics” 1990, vol. 2, nr 4, s. 319–320; D.S. Evans, L.S. Leighton, *Some Empirical Aspects of Entrepreneurship*, „American Economic Review” 1989, vol. 79, nr 3, s. 519–535.

<sup>3</sup> *Business demography...*, s. 36–37; D.B. Audretsch, *Entrepreneurship. A Survey of the Literature*, „Enterprise Papers” 2003, nr 14, s. 33 i tam cytowana literatura.

<sup>4</sup> Wyróżniki te zostały szczegółowo opisane w: F. Bławat, *Przedsiębiorca w teorii przedsiębiorczości i praktyce małych firm*, Gdańskie Towarzystwo Naukowe, Gdańsk 2003, s. 50–64.

<sup>5</sup> J. Wagner, R. Sternberg, *Start-up Activities, Individual Characteristics and the Regional Milieu: Lessons for Entrepreneurship Support Policies from German Micro Data*, „The Annals of Regional Science” 2004, vol. 38, nr 2, s. 223.





Rys. 1. Model badawczy

Źródło: opracowanie własne.

## 2. Dobór i charakterystyka próby badawczej

Głównymi obiektami badań są mikro-, małe i średnie przedsiębiorstwa zgodnie z obowiązującą w Polsce klasyfikacją Głównego Urzędu Statystycznego. Jako wyróżnik wielkości przedsiębiorstwa przyjęto tylko jeden czynnik, mianowicie wielkość zatrudnienia. Identyczne rozwiązanie jest stosowane zarówno przez GUS, jak i krajowych i zagranicznych autorów większości badań empirycznych<sup>6</sup>. Umożliwia to porównywalność wyników przeprowadzonych badań z już istniejącymi opracowaniami. Badania przeprowadzono na losowo-warstwowej próbie przedsiębiorstw wybranych z bazy REGON, przy czym jako wyróżniki wybrano dwie warstwy: wielkość zatrudnienia firmy oraz region, w którym funkcjonuje<sup>7</sup>. W zależności od liczby zatrudnionych badane firmy podzielono na średnie (50–249 zatrudnionych), małe (10–49 zatrudnionych) i mikroprzedsiębiorstwa (0–9 zatrudnionych), a także jako kategorię pomocniczą wyróżniono samozatrudnionych<sup>8</sup>.

<sup>6</sup> Por. m.in.: S. Sheikh i in., *Support Services for Micro, Small and Sole Proprietor's Businesses. Final Report*, European Commission, Austrian Institute for SMEs Research, Brussels–Vienna, June 2002, s. 2 i nast.

<sup>7</sup> Na potrzeby własnych badań empirycznych losowanie próby badawczej zostało przeprowadzone przez Urząd Statystyczny w Krakowie w ramach zamówionej bazy danych.

<sup>8</sup> Ze względu jednak na specyficzne potrzeby tych przedsiębiorców zdecydowałem się je wyodrębnić jako osobną kategorię. Kategoria ta została również uwzględniona w badaniach przeprowadzonych przez B. Piaseckiego i zespół (por.: M. Grabowski i in., *Usługi wspierające mikroprzedsiębiorstwa, małe przedsiębiorstwa i samozatrudnionych. Raport końcowy*, Polska Agencja Rozwoju Przedsiębiorczości, Global Partners, Warszawa, wrzesień 2003, s. 10) oraz Austriacki Instytut Badania Małego Biznesu (por.: S. Sheikh i in., *op. cit.*, s. 2 i nast.). Zgodnie z przyjętą przez GUS klasyfikacją samozatrudnieni są traktowani łącznie jako mikroprzedsiębiorstwa.



Drugą stosowaną warstwą był region, przy czym zdefiniowano go jako obszar dwóch województw z południowej Polski (województwo małopolskie, województwo śląskie). Wybór ten nie był jednak stochastyczny. Województwa te zgodnie z obowiązującą obecnie w Polsce klasyfikacją statystyczną stanowią jeden region (region II zwany regionem południowym)<sup>9</sup>.

Założono, że w każdym województwie przeprowadzone zostaną co najmniej 44 ankiety. Przy uwzględnieniu wcześniejszych doświadczeń autora założono, że zwrot ankiet powinien oscylować wokół 15%. Przy uwzględnieniu tych założeń rozesłano 500 ankiet badawczych (po 250 w każdym z badanych województw), natomiast otrzymano 109 wypełnionych ankiet (kompletnych), co oznacza, że zwrot wyniósł 22%. Warto w tym miejscu zaznaczyć, że wielkość i reprezentatywność próby w przeprowadzanych w ostatnim okresie krajowych i zagranicznych badaniach empirycznych w tym zakresie wahała się od 40 do ponad 1000, co potwierdza istotność wyników opartych na próbie 109 przedsiębiorstw<sup>10</sup>.

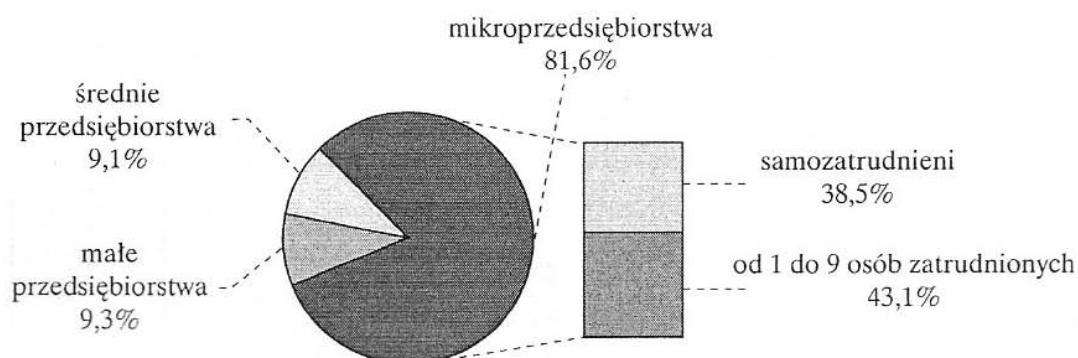
Z każdego województwa wchodzącego w skład regionu południowego wylosowano taką samą liczbę przedsiębiorstw, do których następnie wysłano ankiety, jednak rzeczywista reprezentacja poszczególnych województw w badanej próbie jest zróżnicowana (w niewielkim stopniu), ze względu na różną stopę zwrotu. Województwo małopolskie reprezentowane jest przez 44,95%, natomiast śląskie przez 55,05% respondentów. Z punktu widzenia wnioskowania statystycznego wynik ten należy uznać za zadowalający i nie powodujący skrzywienia struktury w kierunku reprezentacji przedsiębiorstw z jednego z badanych województw. Ze względu na charakter badań próba ograniczona była do regionu jako całości, a nie grupy województw, stąd wszystkie wnioski statystyczne przedstawione zostaną dla regionu, a nie poszczególnych województw.

---

<sup>9</sup> W 2003 r. ze względu na europejskie wymogi statystyczne zaproponowano podział Polski na 6 dużych regionów. Rozporządzeniem Rady Ministrów RP podział ten został wprowadzony w Polsce od 1 maja 2004 r. (por. Rozporządzenie Rady Ministrów z 27 kwietnia 2004 r. zmieniające rozporządzenie w sprawie wprowadzenia Nomenklatury Jednostek Terytorialnych dla Celów Statystycznych NTS – Dz.U. 2004, nr 98, poz. 998). Polska – zgodnie z klasyfikacją NUTS – została podzielona na 6 regionów: centralny (mazowieckie i łódzkie), południowy (małopolskie i śląskie), północny (pomorskie, kujawsko-pomorskie, warmińsko-mazurskie); wschodni (podlaskie, lubelskie, podkarpackie, świętokrzyskie); południowo-zachodni (dolnośląskie i opolskie); północno-zachodni (zachodniopomorskie, lubuskie, wielkopolskie). Propozycja ta, która związana była z udzielaniem pomocy dla regionów najbiedniejszych, została uwzględniona w Rozporządzeniu Parlamentu Europejskiego i Rady nr 1059/2003/WE z 26 maja 2003 r. w sprawie ustalania wspólnej klasyfikacji Jednostek Terytorialnych do Celów Statystycznych NUTS (Dz.Urz. UE L 154 z 21 czerwca 2003 r.).

<sup>10</sup> Wartość podano za: *Przetwarzanie i rozwój małych i średnich przedsiębiorstw*, red. F. Bławat, Wydawnictwo Scientific Publishing Group, Gdańsk 2004, s. 127 (wielkość ta podana jest na podstawie studium literatury).

Przy doborze próby ograniczono się jedynie do sektora małych i średnich przedsiębiorstw, przy czym na tym etapie ze względu na charakter publicznej bazy statystycznej ograniczono się jedynie do zastosowania jednego kryterium ilościowego – wielkości zatrudnienia. Podział próby badawczej również dokonano na tej samej podstawie, gdyż większość badanych przedsiębiorstw odmówiła udzielenia informacji o wielkości przychodów i sumie aktywów. Należy jednak podkreślić, że w analogicznych badaniach stosuje się jedynie kryterium wielkości zatrudnienia głównie ze względu na niechęć respondentów do ujawniania danych finansowych oraz trudności w dotarciu do tych informacji. Mikroprzedsiębiorstwa stanowiły 81,6% badanych przedsiębiorstw, z czego odsetek samozatrudnionych wyniósł 38,5%. Małe przedsiębiorstwa były reprezentowane przez 9,3%, a średnie przez 9,1% badanych przedsiębiorstw (rys. 2). Taka struktura nie jest przypadkowa, gdyż odzwierciedla strukturę przedsiębiorstw tego sektora w skali Polski oraz badanego regionu.



Rys. 2. Struktura badanej zbiorowości ze względu na wielkość przedsiębiorstw  
Źródło: opracowanie własne na podstawie badań empirycznych.

Przeciętna wielkość zatrudnienia w badanych przedsiębiorstwach wynosiła 17 osób, przy czym najliczniejszą grupę stanowili samozatrudnieni, natomiast najwyższe zatrudnienie wynosiło 239 osób. Połowa badanych przedsiębiorstw zatrudniała do 2 pracowników. Jedynie 1/4 badanych przedsiębiorstw zatrudniała powyżej 7 pracowników. Zanotowano prawoskośność próby badawczej pod względem wielkości zatrudnienia, co nie może budzić zdziwienia ze względu na przewagę mikroprzedsiębiorstw w strukturze polskiej gospodarki.

Dominującą w badanej zbiorowości formą organizacyjno-prawną jest działalność gospodarcza osoby fizycznej, która jest reprezentowana przez 58,7% respondentów. Drugą najpopularniejszą formą wśród badanej zbiorowości jest spółka cywilna (22,1%), a następnie spółka z ograniczoną odpowiedzialnością (12,8%) oraz spółka jawna (5,5%). Spółka akcyjna jest reprezentowana tylko przez jedno przedsiębiorstwo. Działalność gospodarcza w formie spółek reprezentowana jest łącznie przez 41,3% respondentów, z czego spółki osobowe prawa handlowego

i cywilnego stanowią 27,6%, a spółki kapitałowe prawa handlowe 13,7% badanych przedsiębiorstw.

Przeciętny wiek badanych przedsiębiorstw wyniósł 10 lat, przy czym 25% badanych przedsiębiorstw działała do 3 lat, a połowa funkcjonowała na rynku nie dłużej niż 8 lat, jedynie 1/4 badanych firm działała na rynku ponad 14 lat. Najmłodsze firmy funkcjonowały na rynku dopiero kilka miesięcy, natomiast najstarsza aż 140 lat. W badanej zbiorowości zaobserwowano dwie najliczniejsze grupy przedsiębiorstw, te które funkcjonowały na rynku jeden rok oraz 14 lat (przy wielkości mody wynoszącej 11 obserwacji w obydwu wypadkach). W ujęciu stosowanym w analogicznych badaniach empirycznych uwzględniających dwie grupy przedsiębiorstw ze względu na ich wiek: 26,6% badanych firm funkcjonowało nie dłużej niż trzy i pół roku, natomiast pozostałe 73,4% powyżej<sup>11</sup>.

Tabela 1. Struktura badanej zbiorowości ze względu na rodzaj działalności

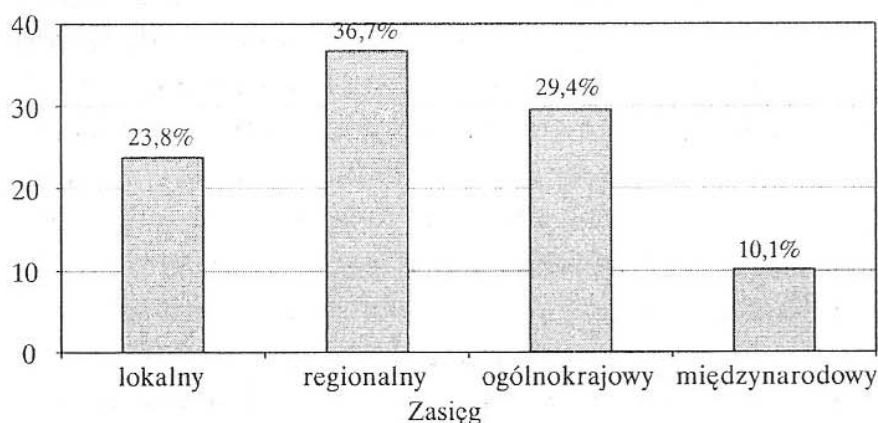
Sektor gospodarki i branża według PKD	Ogółem (w %)	w tym ze względu na wielkość (w liczbach bezwzględnych)		
		mikro	małe	średnie
Kilka wskazań lub brak wskazania	4,6	4	1	0
Sektor I – przemysł, w tym:	32,2	22	7	6
– produkcja i przetwórstwo przemysłowe (D)	23,8	15	6	5
– budownictwo (F)	8,3	7	1	1
Sektor II – usługi, w tym:	63,3	63	3	3
– handel i naprawy (G)	20,2	22	0	0
– pozostała działalność usługowa (O)	16,5	15	2	1
– obsługa nieruchomości i usługi biznesowe (K)	11,1	10	0	2
– transport i komunikacja (I)	5,5	5	1	0
– hotele i gastronomia (H)	4,6	5	0	0
– pośrednictwo finansowe (J)	2,7	3	0	0
– ochrona zdrowia i pomoc społeczna (N)	1,8	2	0	0
– edukacja (M)	0,9	1	0	0

Źródło: opracowanie własne na podstawie badań empirycznych.

W ujęciu sektorów gospodarki przemysł stanowi 32,2%, a usługi 63,3% próby badawczej, natomiast rolnictwo nie jest reprezentowane przez badane przedsiębiorstwa. Podział przedsiębiorstw ze względu na różnorodny zakres prowadzonej przez nie działalności został również dokonany na podstawie klasyfikacji sek-

<sup>11</sup> Argumenty za celowością wyróżnienia wieku firm ze względu na te funkcjonujące do 3,5 roku oraz powyżej można znaleźć między innymi w: *Entrepreneurship Policy for the Future*, red. A. Lundström, L. Stevenson, Volume 1 of the Entrepreneurship for the Future Series, Swedish Foundation for Small Business Research, Stockholm 2001, s. 131 i nast.

cji PKD (tabela 1). Najliczniej reprezentowane są przedsiębiorstwa zajmujące się produkcją i przetwórstwem przemysłowym (sekcja D), a następnie handlem i naprawami (sekcja G), pozostałą działalnością usługową (sekcja O) oraz obsługą nieruchomości i usługami biznesowymi (sekcja K). Tylko przemysł wydobywczy (sekcja C), a także rolnictwo i leśnictwo (sekcja A i B) nie są reprezentowane przez żadne badane przedsiębiorstwo. Mikroprzedsiębiorstwa (w tym samozatrudnieni) przeważają głównie w handlu i usługach (sekcja G i O), natomiast średnie i małe przedsiębiorstwa są domeną przemysłu wytwórczego (sekcja D).



Rys. 3. Struktura badanej zbiorowości ze względu na zasięg działania przedsiębiorstw  
Źródło: opracowanie własne na podstawie badań empirycznych.

Zasięg działania badanych przedsiębiorstw jest również zróżnicowany. Łącznie 60,5% przedsiębiorstw działa bądź na rynku lokalnym, bądź na regionalnym (rys. 3). Wynik ten nie może zaskakiwać, bowiem mikro-, małe i średnie przedsiębiorstwa są ściśle powiązane z gospodarką danego regionu. Przedsiębiorstwa działające na rynku regionalnym stanowią 36,7% badanych przedsiębiorstw, z czego zasięg działania 6,4% przedsiębiorstw jest ponadregionalny (od dwóch do kilku województw).

### 3. Rozwój małych i średnich przedsiębiorstw w świetle badań empirycznych

Średnia arytmetyczna samooceny rozwoju badanych przedsiębiorstw ( $D_0$ ) wynosi  $\bar{x} = 61,65$ , co oznacza, że badane przedsiębiorstwa według ocen przedsiębiorców wykazują rozwój (jest to równocześnie najliczniejsza grupa przedsiębiorstw)<sup>12</sup>. Niespełna 1/4 przedsiębiorstw wykazała zdecydowany rozwój, niemal tyle

<sup>12</sup> W celu określenia poziomu rozwoju badanych przedsiębiorstw skonstruowano ogólny wskaźnik oceny rozwoju przedsiębiorstw poprzez sumę wartości (przedział od 1 do 5) wskazanych przez respondentów przy każdym z pytań, a następnie podzielono przez sumę wartości maksymalnych możliwych do uzyskania. W końcowym efekcie otrzymano uśrednioną łączną



samo przedsiębiorstw (27,4%) wykazało regres (przy czym w badanej próbie nie zanotowano zdecydowanego regresu). Łącznie 72,6% badanych przedsiębiorstw zanotowało rozwój lub zdecydowany rozwój.

Prawie połowa badanych przedsiębiorstw w okresie trzech lat poprzedzających badanie według własnej subiektywnej oceny jakościowej zanotowała spadek sprzedaży produktów i usług przy jednoczesnym spadku tempa sprzedaży innych firm z branży. Jedynie 5,5% zanotowało spadek przy jednoczesnym wzroście sprzedaży w branży. Odsetek badanych przedsiębiorstw, które zanotowały wzrost sprzedaży przy jednoczesnym spadku sprzedaży innych firm z branży wyniósł 16,7%. Około jedna trzecia badanych przedsiębiorstw zanotowała wzrost sprzedaży przy jednoczesnym wzroście sprzedaży pozostałych firm z branży.

W badanej próbie 51,4% przedsiębiorstw w ciągu ostatnich trzech lat dokonało inwestycji, przy czym w przeważającej większości były to mikroprzedsiębiorstwa (76,8%). W przekroju form organizacyjno-prawnych najczęściej inwestowały osoby fizyczne prowadzące działalność gospodarczą na własny rachunek oraz spółki z ograniczoną działalnością, przy czym te pierwsze, jak można wnioskować, ze względu na najliczniejszą reprezentację w badanej zbiorowości, a te drugie ze względu na posiadany kapitał. Ze względu na rodzaj działalności tyle samo przedsiębiorstw przemysłowych, jak i usługowych dokonało, co nie dokonało żadnych inwestycji w poszczególnych sektorach.

Jednym z podstawowych wskaźników ilościowych wzrostu firmy jest przyrost zatrudnienia. W badanym okresie zatrudnienie wzrosło średnio o 1,3 osoby, przy czym faktyczny bezwzględny wzrost zatrudnienia zanotowało 28,4% badanych przedsiębiorstw, natomiast spadek zatrudnienia 13,8% przedsiębiorstw (najwięcej przedsiębiorstw nie odnotowało zmian w wielkości zatrudnienia – 57,8%). W analogicznych badaniach dla określenia wzrostu zatrudniania stosuje się wskaźnik Bricha uwzględniający czynnik korygujący dla małych i średnich przedsiębiorstw. Zgodnie z powszechnie przyjętą klasyfikacją za przedsiębiorstwa rozwijające się (*expanding enterprise*) uznaje się te, dla których wskaźnik osiąga wartość równą lub większą od 1<sup>13</sup>. Dla 21,1% badanych przedsiębiorstw wskaźnik ten osiągnął lub przekroczył graniczną wartość.

Szczegółowych odpowiedzi o wysokości obrotów w ostatnich 3 latach udzieliło jedynie 27,5% respondentów, spośród których 56,6% zanotowało wzrost wysokości obrotów, 36,7% spadek obrotów sprzedaży, natomiast w wypadku 6,7% przedsiębiorstw wysokość obrotów pozostała na niezmiennym poziomie

---

ocenę, ustandaryzowaną w przedziale od 0 do 1 (podaną procentowo w przedziale od 0 do 100). Oceny poszczególnych czynników rozwoju badanych przedsiębiorstw przyjmowały wartości ciągłe w przedziale obustronnie domkniętym  $(1; 100)$ , przy czym przyjęto następujące wagi:  $|1-25|$  – zdecydowany regres;  $|26-50|$  – regres;  $|51 = 75|$  – rozwój;  $|76-100|$  zdecydowany rozwój.

<sup>13</sup> Wskaźnik wzrostu Bricha dla zatrudnienia został po raz pierwszy zastosowany w: D.L. Brich, *Job Creation in America*, The Free Press, New York 1987, s. 36.

w okresie 3 ostatnich lat. Dla całości próby obroty w 2003 r. wzrosły o 75% w stosunku do 2000 r. Ze względu na niewymierność porównywania wysokości obrotów przedsiębiorstw różnej wielkości w analogicznych badaniach stosuje się wskaźnik Bricha, przy czym za przedsiębiorstwa rozwijające się uznaje się te, dla których wskaźnik wzrostu Bricha dla obrotów osiąga lub przekracza wartość 1,5<sup>14</sup>. Na tej podstawie 53,3% badanych przedsiębiorstw można uznać za rozwijające się. Wyniki te można uznać za reprezentatywne dla badanej zbiorowości, ponieważ są zbieżne z ocenami jakościowymi dokonanymi przez całą badaną zbiorowość przedsiębiorców, mogą zatem świadczyć o kondycji badanych przedsiębiorstw. Wyniki te są cenne dla całości badań ze względu na to, że są to finansowe dane ilościowe, których pozyskanie jest dość trudne i rzadko stosowane w badaniach empirycznych.

Tabela 2. Wskaźniki rozwojowe i wzrostowe badanych przedsiębiorstw (w %)

Zmienne cząstkowe	Rozwój	Bez zmian	Regres
Wskaźniki rozwoju (ocena jakościowa)			
Udział w rynku ( $D_1$ )	36,8	26,4	36,8
Wzrost sprzedaży ( $D_2$ )	35,1	33,0	31,9
Zasoby rzeczowe ( $D_3$ )	40,5	52,1	7,4
Wielkość zatrudnienia ( $D_4$ )	36,7	58,9	4,4
Wartości niematerialne i prawne ( $D_5$ )	29,0	51,6	19,4
Organizacja i kierowanie ( $D_6$ )	1,1	67,0	31,9
Płynność finansowa ( $D_7$ )	25,3	34,7	40,0
Zyskowość ( $D_8$ )	33,0	21,3	45,7
Wysokość kapitału własnego ( $D_9$ )	35,8	33,7	30,5
Inwestycje ( $D_{10}$ )	51,4	–	48,8
Tempo wzrostu sprzedaży na tle branży ( $D_{11}$ )	46,7	–	53,3
Ogólny wskaźnik rozwoju ( $D_0$ )	72,6	–	27,4
Wskaźniki wzrostu (ocena ilościowa)			
Wysokość obrotów ( $D_{12}$ ) <sup>a</sup>	36,7	6,7	56,6
Wielkość zatrudnienia ( $D_{13}$ )	28,4	57,8	13,8

<sup>a</sup> dane dla 27,5% próby badawczej

Źródło: opracowanie własne na podstawie badań empirycznych.

<sup>14</sup> Podstawy metodologiczne oraz możliwość zastosowania wskaźnika zostały szczegółowo opisane w załączniku do badań przeprowadzanych corocznie wśród małych i średnich przedsiębiorstw na zlecenie Komisji Europejskiej, zob.: *The European Observatory for SMEs. Sixth Report*, European Commission, Brussels 2000, s. 427–428.

Łącznie pięć czynników cząstkowych użytych jedynie jako wskaźniki sondażowe (wzrost sprzedaży, zasoby rzeczowe, wielkość zatrudnienia, wartości niematerialne i prawne, inwestycje) uzyskało wartości odpowiadające rozwojowi, natomiast w kolejnych pięciu płaszczyznach jakościowych badane przedsiębiorstwa wykazały regres (płynność finansowa, zyskowność, kapitał własny, organizacja i kierowanie, tempo wzrostu sprzedaży na tle branży). Dodatkowo pod względem udziału w rynku zanotowano identyczną liczbę odpowiedzi pozytywnych, jak i negatywnych (tabela 2). Ogólny wskaźnik rozwoju skonstruowany na podstawie zmiennych cząstkowych przy zastosowaniu rang potwierdził rozwój prawie 3/4 badanych przedsiębiorstw.

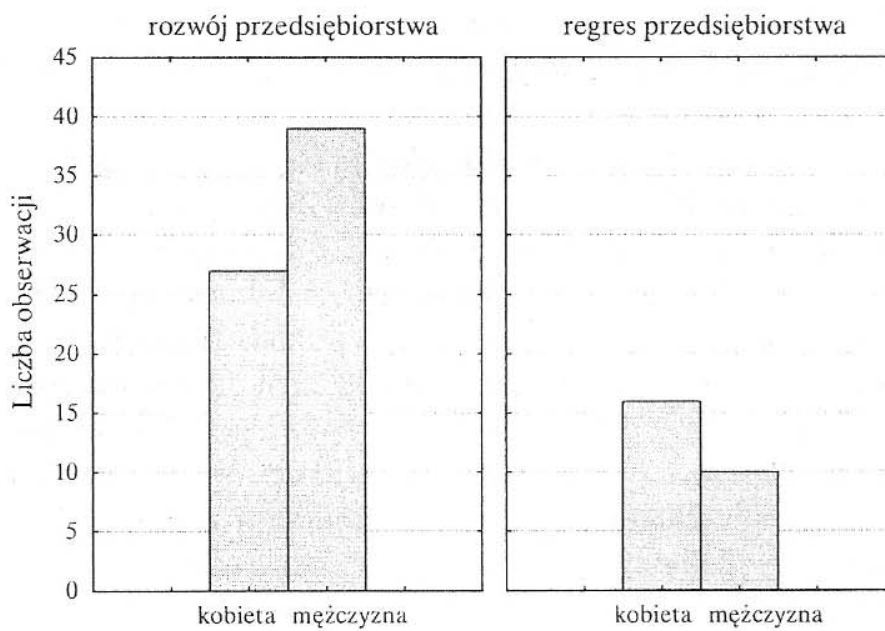
#### 4. Empiryczna weryfikacja wpływu parametrów demograficznych przedsiębiorców

Spośród czterech założonych zależności rozwoju badanych przedsiębiorstw od demografii przedsiębiorcy potwierdzono trzy. Rozwój małych i średnich przedsiębiorstw zależy od takich czynników opisujących przedsiębiorcę, jak: jego płeć ( $O_1$ ), wykształcenie ( $O_2$ ) oraz jego postawa przedsiębiorcza ( $O_4$ ). Na podstawie przeprowadzonych kalkulacji statystycznych nie ma podstaw do przyjęcia założenia, że rozwój badanych firm zależy od doświadczenia przedsiębiorcy w zarządzaniu firmą ( $O_3$ ).

Rozkład badanych przedsiębiorców ze względu na płeć był niemal równomierny, jednak z niewielką przewagą na rzecz mężczyzn (kobiety 45,7%, mężczyźni 54,3%), przy czym dysproporcje te pozwalają na poprawne wnioskowanie statystyczne na podstawie tak dobranej próby badawczej. Dla zmiennej określającej płeć przedsiębiorcy ( $O_1$ ) oraz ogólnego wskaźnika rozwoju firmy ( $D_0$ ) zbadano zależności przy zastosowaniu statystyki chi-kwadrat. Uzyskana wartość współczynnika przy dopuszczalnym poziomie istotności ( $\chi^2 = 3,2$  przy  $p = 0,07$ ) pozwala na wyciągnięcie wniosku, że rozwój badanych przedsiębiorstw zależy od płci przedsiębiorców. Przedsiębiorstwa kierowane przez mężczyzn znacznie częściej wykazują rozwój niż te prowadzone przez kobiety (rys. 4). Zależność ta została również potwierdzona przy użyciu Testu U Manna-Whitneya przy poziomie istotności ( $Z = -2,07$  przy  $p = 0,04$ ), na podstawie której można stwierdzić, że firmy prowadzone przez kobiety częściej notują regres niż te kierowane przez mężczyzn.

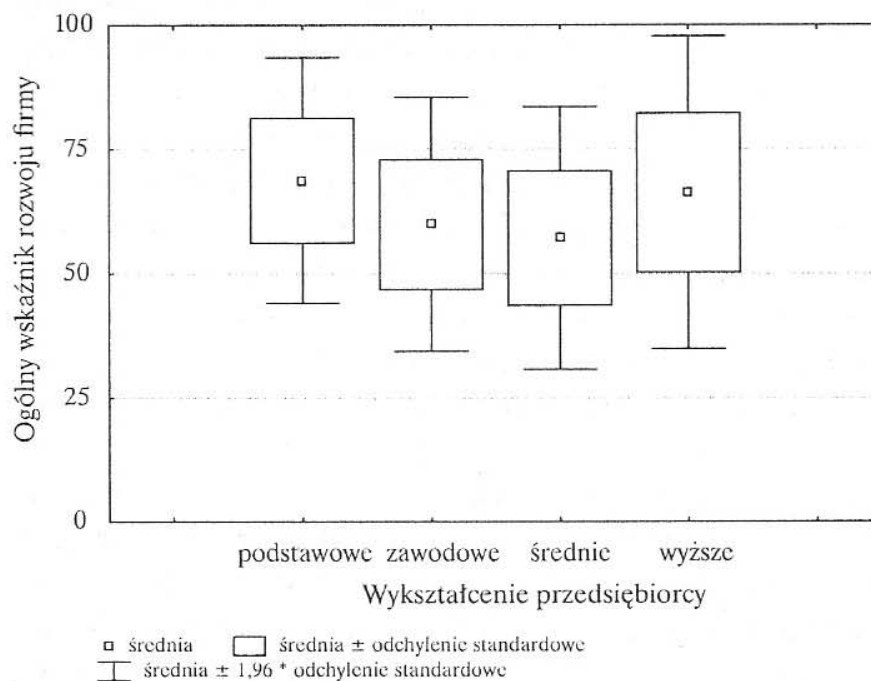
Ze względu na poziom wykształcenia najliczniejszą grupę stanowili przedsiębiorcy z wykształceniem wyższym (46,7%), a następnie średnim (40,2%), zawodowym (11,2%), dodatkowo jedynie dwóch przedsiębiorców posiadało jedynie wykształcenie podstawowe (1,9%). Dla zmiennej określającej wykształce-





Rys. 4. Histogram dla zmiennych ( $D_0$ ) oraz ( $O_1$ )

Źródło: opracowanie własne na podstawie badań empirycznych.



Rys. 5. Wykres „ramka-wąsy” dla zmiennych ( $D_0$ ) oraz ( $O_2$ )

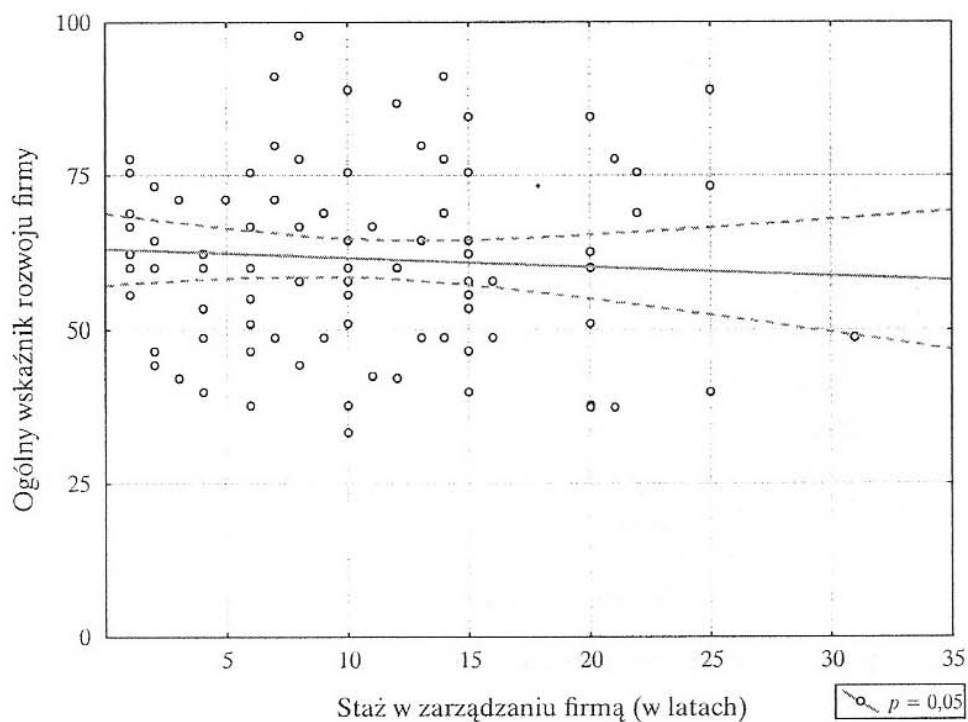
Źródło: opracowanie własne na podstawie badań empirycznych.

nie przedsiębiorcy ( $O_2$ ) oraz ogólnego wskaźnika rozwoju firmy ( $D_0$ ) zbadano zależności przy zastosowaniu testu Kruskala-Wallisa ze względu na brak rozkładu normalnego. Uzyskana wartość współczynnika ( $\chi^2 = 7,2$  przy  $p = 0,06$ ) pozwala na wyciągnięcie wniosku, że rozwój badanych przedsiębiorstw zależy od poziomu wykształcenia przedsiębiorców (rys. 5). Przedsiębiorstwa kierowane przez przedsiębiorców z wyższym wykształceniem znacznie częściej notują rozwój niż te kierowane przez przedsiębiorców z wykształceniem średnim lub zawodowym. Na podstawie uzyskanych wyników nie można jednak stwierdzić, że wraz ze wzrostem poziomu wykształcenia wzrasta odsetek firm notujących rozwój, gdyż najlepsze wskaźniki rozwoju zanotowano w wypadku przedsiębiorstw prowadzonych przez przedsiębiorców z wykształceniem podstawowym. Wyniki te można wytłumaczyć bardzo niskim odsetkiem przedsiębiorców z wykształceniem podstawowym w badanej próbie (jedynie 2 przypadki), co nie pozwala na odzwierciedlenie stanu faktycznego.

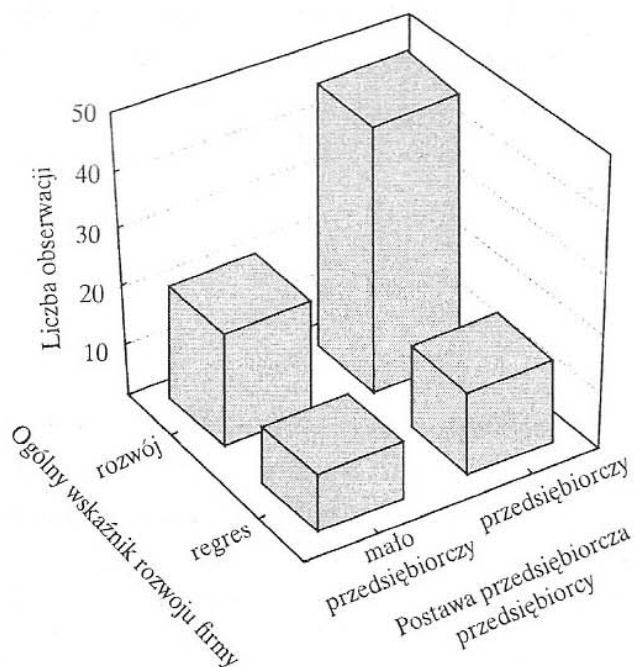
Przeciętny staż w zarządzaniu firmą wśród badanych przedsiębiorców wyniósł 10,2 roku, przy czym staż połowy badanych przedsiębiorców nie przekroczył 10 lat. Staż w zarządzaniu firmą w wypadku 78,8% badanych przedsiębiorców był większy niż 3,5 roku, przy czym staż 3/4 badanych przedsiębiorstw był większy niż 4 lata, a 1/4 większy niż 15 lat. Największa grupa przedsiębiorców posiadała 15-letni staż (przy liczebności mody 13 przedsiębiorców). Kilkunastu przedsiębiorców nie posiadało żadnego doświadczenia w kierowaniu firmą, natomiast najbardziej doświadczony posiadał 31-letni staż w zarządzaniu firmą. Na podstawie kalkulacji statystycznych nie udało wykazać się związku między długością stażu w zarządzaniu firmą ( $O_3$ ) a rozwojem przedsiębiorstwa ( $D_0$ ). Jak można zaobserwować na wykresie rozrzutu dla tych zmiennych, doświadczenie w zarządzaniu firmą nie wpływa na wyniki ekonomiczne badanych przedsiębiorstw (rys. 6).

Badani przedsiębiorcy w 67,6% wykazywali cechy przedsiębiorcze, z czego 30,5% z nich można określić jako zdecydowanie przedsiębiorczych. W grupie badanych 32,4% można uznać za mało przedsiębiorczych, z czego 6,7% za zdecydowanie nie przedsiębiorczych. Dla zmiennej określającej postawę przedsiębiorczą przedsiębiorcy ( $O_4$ ) oraz ogólnego wskaźnika rozwoju firmy ( $D_0$ ) zbadano zależności przy zastosowaniu statystyki chi-kwadrat. Uzyskana wartość współczynnika ( $\chi^2 = 24,3$  przy  $p = 0,0005$ ) pozwala na wyciągnięcie wniosku, że rozwój badanych przedsiębiorstw zależy od postawy przedsiębiorczej przedsiębiorców. Im przedsiębiorca wykazuje cechy bardziej przedsiębiorcze, tym wskaźnik rozwoju kierowanej przez niego firmy jest wyższy (rys. 7).

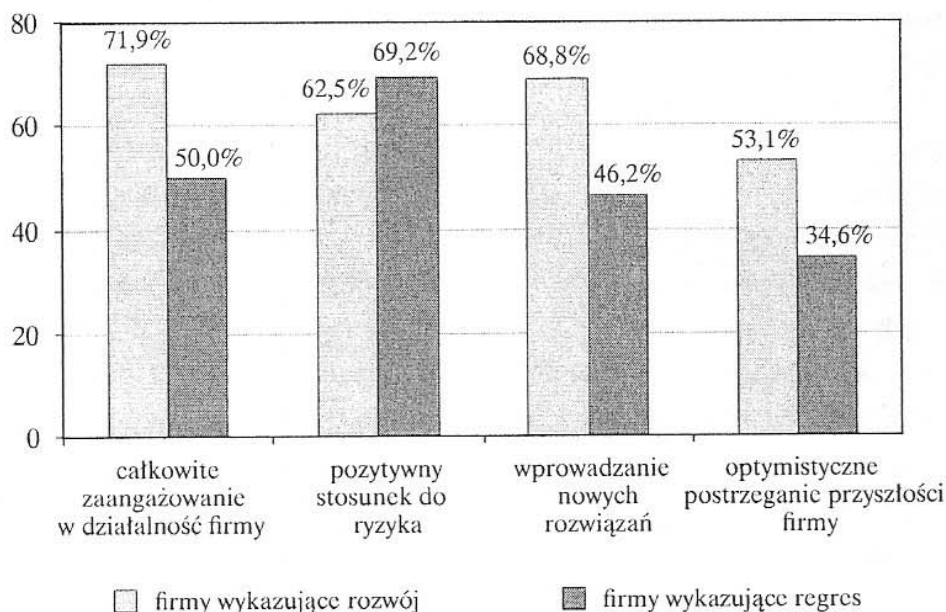
Przedsiębiorcy, których firmy notują wzrost, okazali się bardziej zaangażowani w prowadzenie działalności gospodarczej (71,9%), w większości starali się wprowadzać nowe pomysły (68,8%), a także byli optymistycznie nastawieni do przyszłości swoich firm (53,1%). Wśród tej grupy przedsiębiorców zaskakiwać



Rys. 6. Wykres rozrzutu dla zmiennych ( $D_0$ ) oraz ( $O_3$ )  
 Źródło: opracowanie własne na podstawie badań empirycznych.



Rys. 7. Rozkład dwuwymiarowy częstości zmiennych ( $D_0$ ) oraz ( $O_4$ )  
 Źródło: opracowanie własne na podstawie badań empirycznych.



Rys. 8. Postawy przedsiębiorcze właścicieli-menedżerów

Źródło: opracowanie własne na podstawie badań empirycznych.

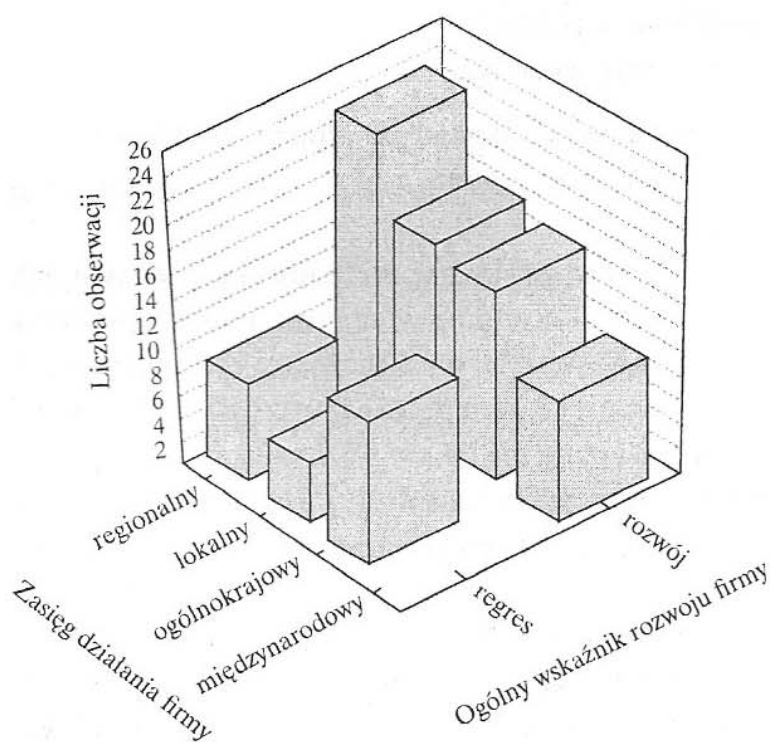
może niższy odsetek skłonności do ponoszenia dużego ryzyka niż w grupie przedsiębiorców, których firmy odnotowują regres (rys. 8). Można to jednak próbować wytłumaczyć ostrożnością i rozumą. Samoocena umiejętności kierowniczych przedsiębiorców, których firmy odnotowały sukces jest wyjątkowo wysoka, jedynie 14,1% z nich przyznaje, że prowadzenie własnej firmy stanowi dla nich pewną trudność. Dodatkowo w badanej zbiorowości wskaźnik przedsiębiorczości dobrowolnej jest wyższy wśród przedsiębiorców, których firmy odnotowują rozwój<sup>15</sup>.

## 5. Empiryczna weryfikacja wpływu parametrów demograficznych przedsiębiorstw

W celu sprawdzenia przypuszczenia o występowaniu współzależności między zasięgiem działania badanych przedsiębiorstw ( $F_4$ ) a rozwojem małych i średnich przedsiębiorstw ( $D_0$ ) wykorzystano nieparametryczny test niezależności chi-kwadrat. Po wykonaniu odpowiednich obliczeń otrzymano wartość  $\chi^2 = 7,3$  przy poziomie istotności ( $p = 0,06$ ). W celu poprawy aproksymacji statystyki chi-kwadrat przez redukcję bezwzględnej wartości różnic pomiędzy oczekiwa-

<sup>15</sup> W literaturze przedmiotu stosuje się podział na przedsiębiorczość dobrowolną (*opportunity-based entrepreneurship*), która utożsamiana jest z wykazaniem się własną inicjatywą oraz wykorzystaniem szans rynkowych oraz przedsiębiorczość wymuszoną (*necessity based entrepreneurship*), gdy nowe przedsiębiorstwa powstają ze względu na niekorzystną sytuację na rynku pracy lub prawo pracy.

nymi i zaobserwowanymi liczebnościami, którą realizujemy, mnożąc je przez 0,5 przed operacją podniesienia do kwadratu (poprawka Yatesa) zastosowano statystykę chi-kwadrat z poprawką Yatesa. Na podstawie przeprowadzonych obliczeń uzyskano wynik  $\chi^2_{\text{Yatesa}} = 9,7$  przy poziomie istotności  $p = 0,02$ . Wyniki te pozwalają na wnioskowanie o wpływie zasięgu badanych firm na rozwój małych i średnich przedsiębiorstw w badanym regionie. Zależność taka została również potwierdzona dla wszystkich czynników cząstkowych (m.in. płynność finansowa, zyskowność, kapitał własny, tempo wzrostu sprzedaży, udział w rynku). Przedsiębiorstwa o zasięgu międzynarodowym oraz lokalnym rozwijają się lepiej niż te o zasięgu regionalnym i ogólnokrajowym (rys. 9). Z jednej strony może to być spowodowane silniejszą pozycją przetargową przedsiębiorstw o zasięgu międzynarodowym na rynku, z drugiej zaś silnym uzależnieniem przedsiębiorstw regionalnych od czynników otoczenia regionalnego, zwłaszcza uwarunkowań popytowych.

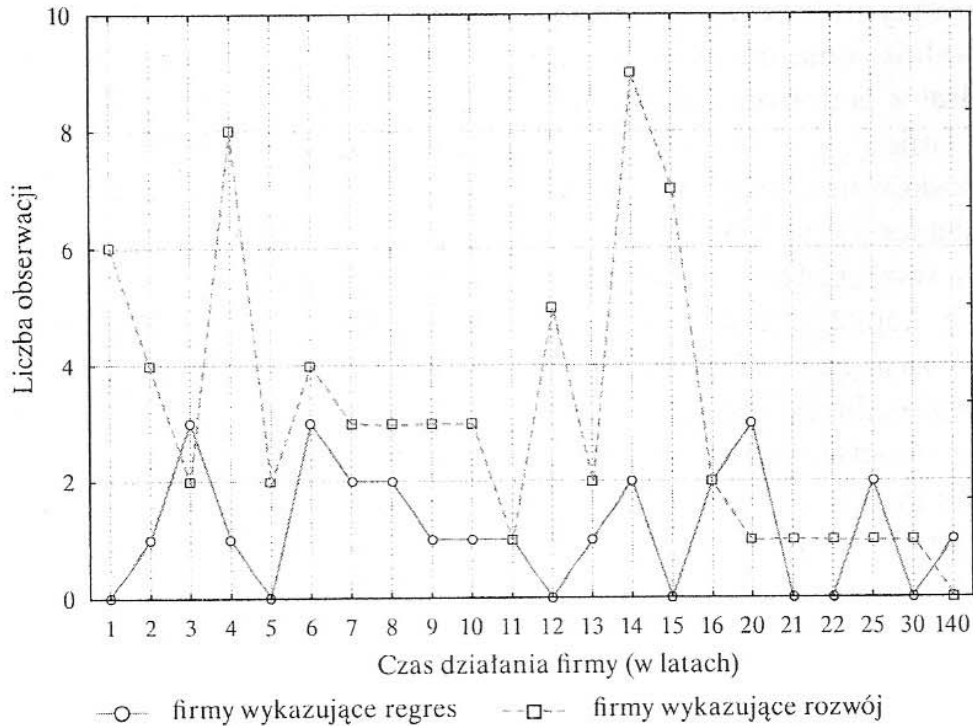


Rys. 9. Rozkład dwuwymiarowy częstości zmiennych ( $D_0$ ) oraz ( $F_4$ )

Źródło: opracowanie własne na podstawie badań empirycznych.

Na podstawie kalkulacji statystycznych w badanej próbie nie stwierdzono zależności rozwoju małych i średnich przedsiębiorstw od trzech pozostałych cech charakteryzujących badane firmy, mianowicie: ich wieku ( $F_1$ ), wielkości ( $F_2$ ) oraz rodzaju działalności gospodarczej ( $F_3$ ).





Rys. 10. Zależność między wiekiem firmy a wskaźnikiem rozwoju przedsiębiorstw  
 Źródło: opracowanie własne na podstawie badań empirycznych.

Ze względu na te zmienne rozkład przedsiębiorstw na te notujące rozwój, jak i regres był niemal równomierny. Wykres interakcji wskaźnika rozwoju firmy i czasu jej działania (rys. 10) potwierdza jednak tezę o kluczowej roli pierwszych 3,5 roku funkcjonowania firmy dla jej przetrwania i dalszego rozwoju. W badanej próbie przedsiębiorstwa funkcjonujące na rynku 3 lata w większości notują regres niż rozwój, przy czym dla działających po 3,5 roku odsetek firm wykazujących rozwój jest zdecydowanie wyższy (nawet ośmiokrotnie) niż tych wykazujących regres. Podobne trudności zaobserwowano w grupie przedsiębiorstw funkcjonujących na rynku więcej niż 16 lat. Korelacja między rozwojem małych i średnich przedsiębiorstw, a granicznym wiekiem firmy wynoszącym 3,5 roku nie została wprawdzie bezpośrednio potwierdzona ze względu na zbyt małą próbę podlegającą dalszej obróbce statystycznej (firmy funkcjonujące na rynku poniżej 2 lat w większości wypadków nie wypełniały części zawierającej pytań dotyczących rozwoju firmy ze względu na zbyt krótki okres funkcjonowania na rynku), jednak zależność taką potwierdził wykres interakcji, a także studium literatury. Powyższe wyniki pozwalają na częściowe potwierdzenie hipotezy, że małe i średnie przedsiębiorstwa funkcjonujące na rynku do 3,5 roku częściej napotykają trudności w dalszym rozwoju niż pozostałe przedsiębiorstwa.

## 6. Konkluzje

Na podstawie wyników kalkulacji statystycznej potwierdzono trzy spośród czterech postawionych hipotez dotyczących parametrów demograficznych przedsiębiorców (por. tabela 3). Wykazano statystycznie istotne zależności rozwoju małych i średnich przedsiębiorstw ( $D_0$ ) od płci przedsiębiorcy, jego wykształcenia i postawy przedsiębiorczej. Na podstawie badań empirycznych potwierdzono wpływ przedsiębiorczej postawy właściciela na rozwój badanych przedsiębiorstw ( $\chi^2 = 24,3$  przy  $p = 0,005$ ). Przedsiębiorcy deklarowali, że czynnik ten jest drugą co do ważności determinantą rozwoju małych i średnich przedsiębiorstw w badanym regionie. Przedsiębiorstwa kierowane przez właścicieli-menedżerów odznaczających się przedsiębiorczą postawą wykazywały znacznie częściej rozwój. Ponadto wykazano, że rozwój badanych przedsiębiorstw jest powiązany z płcią oraz poziomem wykształcenia przedsiębiorcy, jednak przy dopuszczalnym poziomie istotności statystycznej (odpowiednio  $p = 0,07$  i  $0,06$ ). Nie udało się potwierdzić statystycznie istotnej zależności rozwoju badanych przedsiębiorstw od doświadczenia przedsiębiorcy wyrażonego jego stażem w zarządzaniu firmą, co może być inspiracją do dalszych badań oraz argumentem za tezą stawianą przez niektórych autorów, że „przedsiębiorczość” jest cechą wrodzoną.

Tabela 3. Weryfikacja hipotez badawczych

Hipotezy		Wynik weryfikacji
H1	Rozwój małych i średnich przedsiębiorstw ( $D_0$ ) zależy od płci przedsiębiorców ( $O_1$ )	+
H2	Rozwój małych i średnich przedsiębiorstw ( $D_0$ ) zależy od poziomu wykształcenia przedsiębiorców ( $O_2$ )	+
H3	Rozwój małych i średnich przedsiębiorstw ( $D_0$ ) zależy od doświadczenia przedsiębiorców wyrażonego ich stażem w zarządzaniu firmą ( $O_3$ )	+
H4	Rozwój małych i średnich przedsiębiorstw ( $D_0$ ) zależy od postawy przedsiębiorczej przedsiębiorców ( $O_4$ )	-
H5	Rozwój małych i średnich przedsiębiorstw ( $D_0$ ) zależy od ich wieku ( $F_1$ )	-
H6	Rozwój małych i średnich przedsiębiorstw ( $D_0$ ) zależy od ich wielkości ( $F_2$ )	-
H7	Rozwój małych i średnich przedsiębiorstw ( $D_0$ ) zależy od rodzaju prowadzonej przez nie działalności ( $F_3$ )	-
H8	Rozwój małych i średnich przedsiębiorstw ( $D_0$ ) zależy od zasięgu ich działania ( $F_4$ )	+

„+” – hipoteza potwierdzona, „-” – hipoteza niepotwierdzona ze względu na brak podstaw statystycznych do jej przyjęcia

Źródło: opracowanie własne na podstawie badań empirycznych.



W toku badań zweryfikowano pozytywnie tylko jedną z czterech hipotez dotyczących parametrów demograficznych opisujących przedsiębiorstwa. Wyniki weryfikacji statystycznej pozwalają na wnioskowanie o wpływie zasięgu badanych firm ( $F_4$ ) na rozwój małych i średnich przedsiębiorstw w badanym regionie. Nie ma podstaw statystycznych do przyjęcia tez o wpływie na rozwój małych i średnich przedsiębiorstw trzech pozostałych czynników: wieku firmy ( $F_1$ ), jego wielkości ( $F_2$ ) oraz rodzaju prowadzonej przez przedsiębiorstwo działalności ( $F_3$ ).

## Literatura

- Audretsch D.B., *Entrepreneurship. A Survey of the Literature*, „Enterprise Papers” 2003, nr 14.
- Bławat F., *Przedsiębiorca w teorii przedsiębiorczości i praktyce małych firm*, Gdańskie Towarzystwo Naukowe, Gdańsk 2003.
- Brich D.L., *Job Creation in America*, The Free Press, New York 1987.
- Business Demography in Europe*, red. D. Mauriello, „Observatory of European SMEs” 2002, nr 5.
- Entrepreneurship Policy for the Future*, red. A. Lundström, L. Stevenson, Volume 1 of the Entrepreneurship for the Future Series, Swedish Foundation for Small Business Research, Stockholm 2001.
- Evans S.D., Leighton L.S., *Small Business Formation by Unemployed and Employed Workers*, „Small Business Economics” 1990, vol. 2, nr 4.
- Evans S.D., Leighton L.S., *The Determinants of Changes in U.S. Self-employment*, „Small Business Economics” 1989, vol. 1, nr 2.
- Evans S.D., Leighton L.S., *Some Empirical Aspects of Entrepreneurship*, „American Economic Review” 1989, vol. 79, nr 3.
- Grabowski M. i in., *Usługi wspierające mikroprzedsiębiorstwa, małe przedsiębiorstwa i samozatrudnionych*. Raport końcowy, Polska Agencja Rozwoju Przedsiębiorczości, Global Partners, Warszawa, wrzesień 2003.
- Przetrwanie i rozwój małych i średnich przedsiębiorstw*, red. F. Bławat, Wydawnictwo Scientific Publishing Group, Gdańsk 2004.
- Rozporządzenie Parlamentu Europejskiego i Rady nr 1059/2003/WE z 26 maja 2003 r. w sprawie ustalania wspólnej klasyfikacji Jednostek Terytorialnych dla Celów Statystycznych NUTS (Dz.Urz. UE L 154 z 21 czerwca 2003 r.).
- Rozporządzenie Rady Ministrów z 27 kwietnia 2004 r. zmieniające rozporządzenie w sprawie wprowadzenia Nomenklatury Jednostek Terytorialnych dla Celów Statystycznych NTS (Dz.U. 2004, nr 98, poz. 998).
- Sheikh S. i in., *Support Services for Micro, Small and Sole Proprietor's Businesses. Final Report*, European Commission, Austrian Institute for SMEs Research, Brussels-Vienna, June 2002.
- The European Observatory for SMEs. Sixth Report*, European Commission, Brussels 2000.
- Wagner J., Sternberg R., *Start-up Activities, Individual Characteristics and the Regional Milieu: Lessons for Entrepreneurship Support Policies from German Micro Data*, „The Annals of Regional Science” 2004, vol. 38, nr 2.

Westhead P., Birley S., *Employment Growth in New Independent Owner-managed Firms in Great Britain*, „International Small Business Journal” 1995, vol. 13, nr 3.

### **The Development of Small and Medium-sized Enterprises and the Demographic Parameters of Enterprises and Entrepreneurs**

This article discusses the two main factors, namely, the demographic parameters of enterprises and entrepreneurs, which impact on the development of small and medium-sized enterprises. The analysis is based on the author's own empirical research conducted on a random sample of 109 small and medium-sized enterprises in southern Poland. The aim of the article is to determine the relationship between, on the one hand, the demographic parameters of enterprises and entrepreneurs and, on the other, the development possibilities of small and medium-sized enterprises. A review of the subject literature allows the author to formulate eight hypotheses, which are verified using statistical methods.

Krzysztof Wach  
Katedra Przedsiębiorczości i Innowacji  
Wydział Ekonomii i Stosunków Międzynarodowych  
Uniwersytet Ekonomii i Stosunków Międzynarodowych

## Rozwój małych i średnich przedsiębiorstw a parametry demograficzne przedsiębiorstw i przedsiębiorców

### Wstęp

Rozwój przedsiębiorstwa zależy między innymi od parametrów demograficznych przedsiębiorstwa i przedsiębiorcy. Zamiarem autora jest analiza związków między wspomnianymi zmiennymi. Celem artykułu jest określenie zależności pomiędzy parametrami demograficznymi przedsiębiorstw i przedsiębiorców a możliwościami rozwoju małych i średnich przedsiębiorstw. Studia literatury przedmiotu pozwoliły na sformułowanie następujących ośmiu hipotez badawczych, które następnie poddano weryfikacji statystycznej:

- H1:** Rozwój małych i średnich przedsiębiorstw ( $D_0$ ) zależy od płci przedsiębiorców ( $O_1$ ).
- H2:** Rozwój małych i średnich przedsiębiorstw ( $D_0$ ) zależy od poziomu wykształcenia przedsiębiorców ( $O_2$ ).
- H3:** Rozwój małych i średnich przedsiębiorstw ( $D_0$ ) zależy od doświadczenia przedsiębiorców wyrażonego ich stażem w zarządzaniu firmą ( $O_3$ ).
- H4:** Rozwój małych i średnich przedsiębiorstw ( $D_0$ ) zależy od postawy przedsiębiorczej przedsiębiorców ( $O_4$ ).
- H5:** Rozwój małych i średnich przedsiębiorstw ( $D_0$ ) zależy od ich wieku ( $F_1$ ).
- H6:** Rozwój małych i średnich przedsiębiorstw ( $D_0$ ) zależy od ich wielkości ( $F_2$ ).
- H7:** Rozwój małych i średnich przedsiębiorstw ( $D_0$ ) zależy od rodzaju prowadzonej przez nie działalności ( $F_3$ ).
- H8:** Rozwój małych i średnich przedsiębiorstw ( $D_0$ ) zależy od zasięgu ich działania ( $F_4$ ).

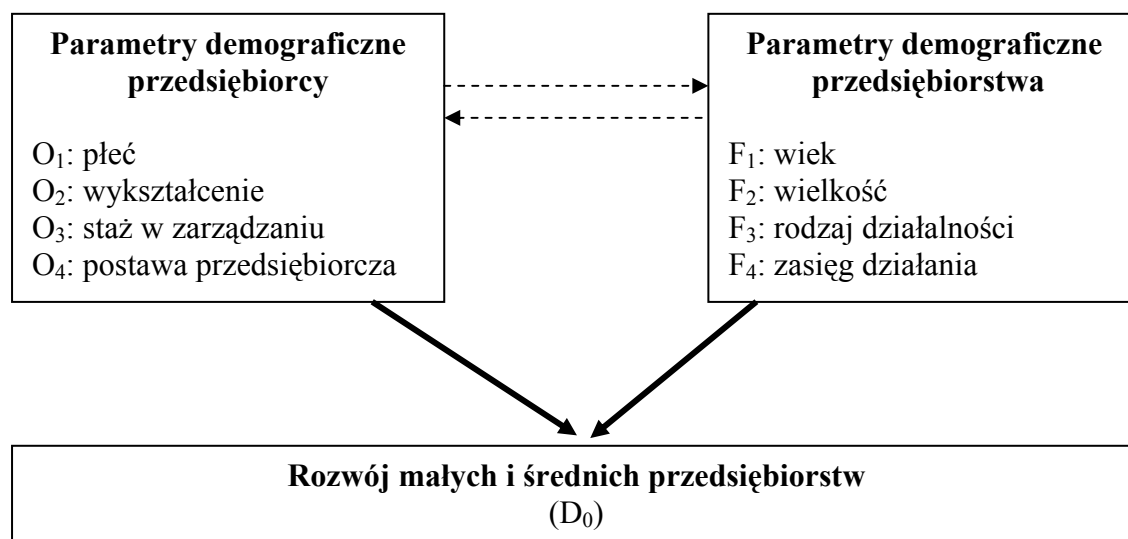
Przedsiębiorca pełni kluczową rolę w rozwoju przedsiębiorstwa<sup>1</sup>. Istotny jest tutaj między innymi profil demograficzny przedsiębiorcy (m.in. płeć, wiek, wykształcenie, doświadczenie)<sup>2</sup>. Z drugiej strony uwzględnić należy również indywidualny potencjał

---

<sup>1</sup> Z kolei P. Westhead i S. Birley - co jest bardzo interesujące i raczej unikalne – uważają, iż cechy osobowościowe właściciela (menedżera) firmy w fazie uruchamiania firmy nie mają znacznego wpływu w tym kontekście, por. P. Westhead, S. Birley, *Employment growth in new independent owner-managed firms in Great Britain*, "International Small Business Journal" 1995, vol.13, no.3, s.11-34.

<sup>2</sup> Por. m.in.: *Business demography in Europe*, red. D. Mauriello, "Observatory of European SMEs" 2002, No. 5, European Commission, s.29-34; S.D. Evans, L.S. Leighton, *The determinants of changes in U.S. self-employment*, "Small Business Economics" 1989, vol. 1, no. 2, s.110-120; S.D. Evans, L.S. Leighton, *Small*

przedsiębiorczości tkwiący w przedsiębiorcy<sup>3</sup>. Cechy osobowościowe przedsiębiorców takie jak skłonność do ryzyka, czy kreatywność odgrywają kluczowe znaczenie w rozwoju małych i średnich przedsiębiorstw. Istotnymi z punktu widzenia rozwoju firmy będą takie cechy jak wykształcenie, czy płeć, jednak do znaczących pozytywów należy również zaliczyć doświadczenie w prowadzeniu własnej firmy oraz tzw. „cechy odróżniające” w ujęciu osobowościowym, behawioralnym, relacyjnym i integracyjnym<sup>4</sup>. Na potrzeby badań ze względów pragmatycznych przyjęto cztery zmienne związane z parametrami demograficznymi przedsiębiorcy, które wpływają na rozwój badanych przedsiębiorstw (por. rys. 1)<sup>5</sup>. Są to: płeć przedsiębiorcy ( $O_1$ ), poziom jego wykształcenia ( $O_2$ ), doświadczenie przedsiębiorcy wyrażone jego stażem w zarządzaniu ( $O_3$ ) oraz jego postawa przedsiębiorcza ( $O_4$ ).



**Rys. 1.** Model badawczy

Źródło: opracowanie własne

Kompetencje i zasoby samej firmy są istotnymi czynnikami wewnętrznymi warunkującymi jej przetrwanie i wzrost. Istotna dla przetrwania nowo założonego

*business formation by unemployed and employed workers*, "Small Business Economics" 1990, vol.2, no. 4, s.319-320; D.S. Evans, L.S. Leighton, *Some empirical aspects of entrepreneurship*, "American Economic Review" 1989, vol. 79, no.3, s.519-535.

<sup>3</sup> *Business demography ...*, op.cit., s.36-37; D.B. Audretsch, *Entrepreneurship. A survey of the literature*, "Enterprise Papers" 2003, no. 14, s. 33 i tam cytowana literatura.

<sup>4</sup> Wyróżniki te zostały szczegółowo opisane w: F. Bławat, *Przedsiębiorca w teorii przedsiębiorczości i praktyce małych firm*, Gdańskie Towarzystwo Naukowe, Gdańsk 2003, s.50-64.

<sup>5</sup> J. Wagner, R. Sternberg, *Start-up activities, individual characteristics and the regional milieu: Lessons for entrepreneurship support policies from German micro data*, "The Annals of Regional Science" 2004, vol. 38, no. 2, s. 223.

przedsiębiorstwa, a następnie rozwoju jest jego specyfika. Wśród cech determinujących rozwój małych i średnich przedsiębiorstw dla potrzeb badań ze względów pragmatycznych przyjęto cztery zmienne związane z demografią przedsiębiorstwa (por. rys. 1). Są to: wiek przedsiębiorstwa ( $F_1$ ), jego rozmiar ( $F_2$ ), rodzaj prowadzonej przez niego działalności ( $F_3$ ) oraz zasięg jego działania ( $F_4$ ).

## 1. Dobór i charakterystyka próby badawczej

Głównymi obiektami badań są mikro-, małe i średnie przedsiębiorstwa zgodnie z obowiązującą w Polsce klasyfikacją Głównego Urzędu Statystycznego. Jako wyróżnik wielkości przedsiębiorstwa przyjęto tylko jeden czynnik, mianowicie wielkość zatrudnienia. Identyczne rozwiązanie jest stosowane zarówno przez GUS, jak i krajowych i zagranicznych autorów większości badań empirycznych<sup>6</sup>. Umożliwi to porównywalność wyników przeprowadzonych badań z już istniejącymi opracowaniami. Badania przeprowadzono na losowo-warstwowej próbie przedsiębiorstw wybranych z bazy REGON, przy czym jako wyróżniki wybrano dwie warstwy: wielkość zatrudnienia firmy oraz region, w którym funkcjonuje<sup>7</sup>. W zależności od liczby zatrudnionych badane firmy podzielono na średnie (50-249 zatrudnionych), małe (10-49 zatrudnionych) i mikroprzedsiębiorstwa (0-9 zatrudnionych), a także jako kategorię pomocniczą wyróżniono samozatrudnionych<sup>8</sup>.

Drugą stosowaną warstwą był region, przy czym zdefiniowano go jako obszar dwóch województw z Polski południowej (województwo małopolskie, województwo śląskie). Wybór ten nie był jednak stochastyczny. Województwa te zgodnie z obowiązującą obecnie w Polsce klasyfikacją statystyczną stanowią jeden region (region II zwany regionem południowym)<sup>9</sup>.

---

<sup>6</sup> Por. m.in. S. Sheikh, I. Pecher, N. Steiber, E. Heckl, *Support services for micro, small and sole proprietor's businesses. Final report*, European Commission, Austrian Institute for SMEs Research, Brussels-Vienna, June 2002, s.2 i następne.

<sup>7</sup> Na potrzeby własnych badań empirycznych losowanie próby badawczej zostało przeprowadzone przez Urząd Statystyczny w Krakowie w ramach zamówionej bazy danych.

<sup>8</sup> Ze względu jednak na specyficzne potrzeby tych przedsiębiorców zdecydowałem się je wyodrębnić jako osobną kategorię. Kategoria ta została również uwzględniona w badaniach przeprowadzonych przez B. Piaseckiego i zespół [por. M. Grabowski, B. Piasecki, A. Rogut, A. Sybilska, *Usługi wspierające mikroprzedsiębiorstwa, małe przedsiębiorstwa i samozatrudnionych. Raport końcowy*, Polska Agencja Rozwoju Przedsiębiorczości, Global Partners, Warszawa – wrzesień 2003, s.10] oraz Austriacki Instytut Badania Małego Biznesu [por. S. Sheikh, I. Pecher, N. Steiber, E. Heckl, *Support services ...*, op.cit., s.2 i następne]. Zgodnie z przyjętą przez GUS klasyfikacją samozatrudnieni są traktowani łącznie jako mikroprzedsiębiorstwa.

<sup>9</sup> W 2003 r. ze względu na europejskie wymogi statystyczne zaproponowano podział Polski na 6 dużych regionów. Rozporządzeniem Rady Ministrów RP podział ten został wprowadzony w Polsce od 1 maja 2004 r. [por. Rozporządzenie Rady Ministrów z dnia 27 kwietnia 2004 r. zmieniające rozporządzenie w sprawie wprowadzenia Nomenklatury Jednostek Terytorialnych dla Celów Statystycznych NTS (Dz.U. 2004, Nr 98, poz. 998)]. Polska - zgodnie z klasyfikacją NUTS – została podzielona na 6 regionów: centralny (mazowieckie i łódzkie), południowy (małopolskie i śląskie), północny (pomorskie, kujawsko-pomorskie, warmińsko-

Założono, że w każdym województwie przeprowadzone zostaną co najmniej 44 ankiety. Przy uwzględnieniu wcześniejszych doświadczeń autora założono, że zwrot ankiet powinien oscylować wokół 15%. Przy uwzględnieniu tych założeń rozesłano 500 ankiet badawczych (po 250 w każdym z badanych województw), natomiast otrzymano 109 wypełnionych ankiet (kompletnych), co oznacza, iż zwrot wyniósł 22%. Warto w tym miejscu zaznaczyć, iż wielkość i reprezentatywność próby w przeprowadzanych w ostatnim okresie krajowych i zagranicznych badaniach empirycznych w tym zakresie wahała się od 40 do ponad 1000, co potwierdza istotność wyników opartych na próbie 109 przedsiębiorstw<sup>10</sup>.

Z każdego województwa wchodzącego w skład regionu południowego wylosowano taką samą liczbę przedsiębiorstw, do których następnie wysłano ankiety, jednak rzeczywista reprezentacja poszczególnych województw w badanej próbie jest zróżnicowana (w niewielkim stopniu), ze względu na różną stopę zwrotu. Województwo małopolskie reprezentowane jest przez 44,95%, natomiast śląskie przez 55,05% respondentów. Z punktu widzenia wnioskowania statystycznego wynik ten należy uznać za zadawalający, a jednocześnie nie powodujący skrzywienia struktury w kierunku reprezentacji przedsiębiorstw z jednego z badanych województw. Ze względu na charakter badań próba ograniczona była do regionu jako całości, a nie grupy województw, stąd wszystkie wnioski statystyczne przedstawione zostaną dla regionu, a nie poszczególnych województw.

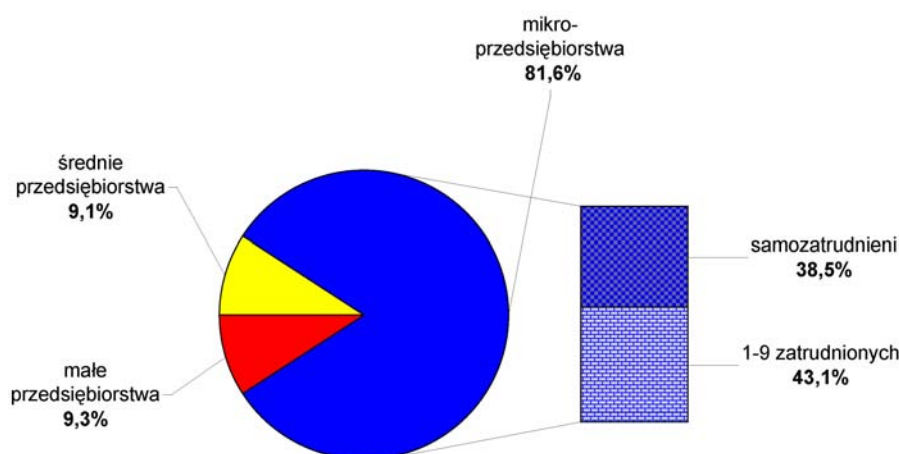
Przy doborze próby ograniczono się jedynie do sektora małych i średnich przedsiębiorstw, przy czym na tym etapie ze względu na charakter publicznej bazy statystycznej ograniczono się jedynie do zastosowania jednego kryterium ilościowego – wielkości zatrudnienia. Podział próby badawczej również dokonano na tej samej podstawie, gdyż większość badanych przedsiębiorstw odmówiła udzielenia informacji o wielkości przychodów i sumie aktywów. Należy jednak podkreślić, że w analogicznych badaniach stosuje się jedynie kryterium wielkości zatrudnienia głównie ze względu na niechęć respondentów do ujawniania danych finansowych oraz trudności w dotarciu do tych informacji. Mikroprzedsiębiorstwa stanowiły 81,6% badanych przedsiębiorstw, z czego odsetek samozatrudnionych wyniósł 38,5%. Małe przedsiębiorstwa były reprezentowane przez 9,3%, a średnie przez 9,1% badanych

---

mazurskie); wschodni (podlaskie, lubelskie, podkarpackie, świętokrzyskie); południowo-zachodni (dolnośląskie i opolskie); północno-zachodni (zachodniopomorskie, lubuskie, wielkopolskie). Propozycja ta, która związana była z udzielaniem pomocy dla regionów najbardziej niezdolnych, została uwzględniona w Rozporządzeniu Parlamentu Europejskiego i Rady nr 1059/2003/WE z dnia 26 maja 2003 r. w sprawie ustalania wspólnej klasyfikacji Jednostek Terytorialnych do Celów Statystycznych NUTS (Dz. Urz. UE L 154 z 21 czerwca 2003 r.).

<sup>10</sup> Wartość podano za: *Przetrwanie i rozwój małych i średnich przedsiębiorstw*, red. F. Bławat, Wydawnictwo Scientific Publishing Group, Gdańsk 2004, s. 127 (Wielkość ta podana jest na podstawie studium literatury).

przedsiębiorstw (rys. 2). Taka struktura nie jest przypadkowa, bowiem odzwierciedla strukturę przedsiębiorstw tego sektora w skali Polski oraz badanego regionu.



**Rys. 2.** Struktura badanej zbiorowości ze względu na wielkość przedsiębiorstw

Źródło: opracowanie własne na podstawie badań empirycznych

Przeciętna wielkość zatrudnienia w badanych przedsiębiorstwach wynosiła 17 osób, przy czym najliczniejszą grupę stanowili samozatrudnieni, natomiast najwyższe zatrudnienie wynosiło 239 osób. Połowa badanych przedsiębiorstw zatrudniała do 2 pracowników. Jedynie ¼ badanych przedsiębiorstw zatrudniała powyżej 7 pracowników. Zanotowano prawoskośność próby badawczej pod względem wielkości zatrudnienia, co nie może budzić zdziwienia ze względu na przewagę mikroprzedsiębiorstw w strukturze polskiej gospodarki.

Dominującą w badanej zbiorowości formą organizacyjno-prawną jest działalność gospodarcza osoby fizycznej, która jest reprezentowana przez 58,7% respondentów. Drugą najpopularniejszą formą wśród badanej zbiorowości jest spółka cywilna (22,1%), a następnie spółka z ograniczoną odpowiedzialnością (12,8%) oraz spółka jawna (5,5%). Spółka akcyjna jest reprezentowana tylko przez jedno przedsiębiorstwo. Działalność gospodarcza w formie spółek reprezentowana jest łącznie przez 41,3% respondentów, z czego spółki osobowe prawa handlowego i cywilnego stanowią 27,6%, a spółki kapitałowe prawa handlowe 13,7% badanych przedsiębiorstw.

Przeciętny wiek badanych przedsiębiorstw wyniósł 10 lat, przy czym 25% badanych przedsiębiorstw działała do 3 lat, a połowa funkcjonowała na rynku nie dłużej niż 8 lat, jedynie ¼ badanych firm działała na rynku ponad 14 lat. Najmłodsze firmy funkcjonowały na rynku dopiero kilka miesięcy, natomiast najstarsza aż 140 lat. W badanej zbiorowości zaobserwowano dwie najliczniejsze grupy przedsiębiorstw, te które funkcjonowały na rynku



jeden rok oraz 14 lat (przy wielkości mody wynoszącej 11 obserwacji w obydwu przypadkach). W ujęciu stosowanym w analogicznych badaniach empirycznych uwzględniających dwie grupy przedsiębiorstw ze względu na ich wiek: 26,6% badanych firm funkcjonowało nie dłużej niż trzy i pół roku, natomiast pozostałe 73,4% powyżej<sup>11</sup>.

W ujęciu sektorów gospodarki przemysł stanowi 32,2%, a usługi 63,3% próby badawczej, natomiast rolnictwo nie jest reprezentowane przez badane przedsiębiorstwa. Podział przedsiębiorstw, ze względu na różnorodny zakres prowadzonej przez nie działalności został również dokonany w oparciu o klasyfikację sekcji PKD (tab. 1). Najliczniej reprezentowane są przedsiębiorstwa zajmujące się produkcją i przetwórstwem przemysłowym (sekcja D), a następnie handlem i naprawami (sekcja G), pozostałą działalnością usługową (sekcja O) oraz obsługą nieruchomości i usługami biznesowymi (sekcja K). Tylko przemysł wydobywczy (sekcja C), a także rolnictwo i leśnictwo (sekcja A i B) nie są reprezentowane przez żadne badane przedsiębiorstwo. Mikroprzedsiębiorstwa (w tym samozatrudnieni) przeważają głównie w handlu i usługach (sekcja G i O), natomiast średnie i małe przedsiębiorstwa są domeną przemysłu wytwórczego (sekcja D).

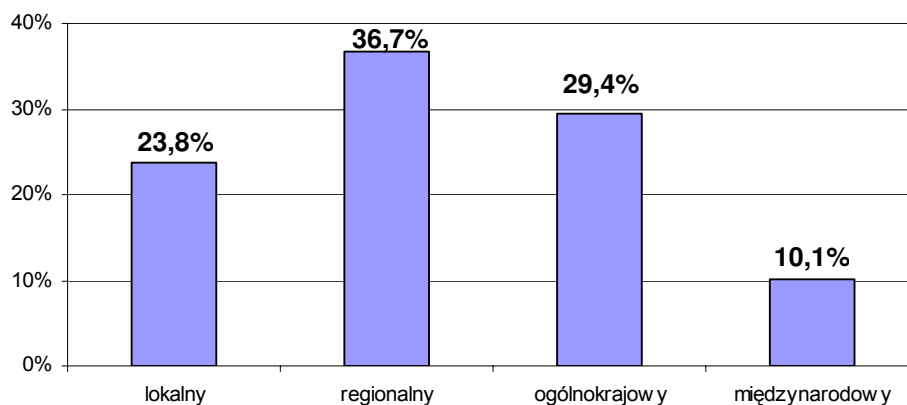
**Tab. 1.** Struktura badanej zbiorowości ze względu na rodzaj działalności

Sektor gospodarki i branża według PKD	ogółem	w tym ze względu na wielkość (w liczbach bezwzględnych)		
		mikro	małe	średnie
<i>kilka wskazań lub brak wskazania</i>	4,6%	4	1	0
<b>Sektor I – przemysł</b> <i>w tym:</i>	<b>32,2%</b>	<b>22</b>	<b>7</b>	<b>6</b>
produkcja i przetwórstwo przemysłowe (D)	23,8%	15	6	5
budownictwo (F)	8,3%	7	1	1
<b>Sektor II – usługi</b> <i>w tym:</i>	<b>63,3%</b>	<b>63</b>	<b>3</b>	<b>3</b>
handel i naprawy (G)	20,2%	22	0	0
pozostała działalność usługowa (O)	16,5%	15	2	1
obsługa nieruchomości i usługi biznesowe (K)	11,1%	10	0	2
transport i komunikacja (I)	5,5%	5	1	0
hotele i gastronomia (H)	4,6%	5	0	0
pośrednictwo finansowe (J)	2,7%	3	0	0
ochrona zdrowia i pomoc społeczna (N)	1,8%	2	0	0
edukacja (M)	0,9%	1	0	0

Źródło: opracowanie własne na podstawie badań empirycznych

<sup>11</sup> Argumenty za celowością wyróżnienia wieku firm ze względu na te funkcjonujące do 3,5 roku oraz powyżej można znaleźć między innymi w: *Entrepreneurship Policy for the future*, red. A. Lundström, L. Stevenson, Volume 1 of the Entrepreneurship for the Future Series, Swedish Foundation for Small Business Research, Stockholm 2001, s.131 i następn.

Zasięg działania badanych przedsiębiorstw jest również zróżnicowany. Łącznie 60,5% przedsiębiorstw działa bądź na rynku lokalnym bądź na regionalnym (rys.6). Wynik ten nie może zaskakiwać, bowiem mikro, małe i średnie przedsiębiorstwa są ściśle powiązane z gospodarką danego regionu. Przedsiębiorstwa działające na rynku regionalnym stanowią 36,7% badanych przedsiębiorstw, z czego zasięg działania 6,4% przedsiębiorstw jest ponadregionalny (od dwóch do kilku województw).



**Rys. 3.** Struktura badanej zbiorowości ze względu na zasięg działania przedsiębiorstw  
Źródło: opracowanie własne na podstawie badań empirycznych

## 2. Rozwój małych i średnich przedsiębiorstw w świetle badań empirycznych

Średnia arytmetyczna samooceny rozwoju badanych przedsiębiorstw ( $D_0$ ) wynosi  $\bar{x} = 61,65$ , co oznacza, iż badane przedsiębiorstwa według ocen przedsiębiorców wykazują rozwój (jest to równocześnie najliczniejsza grupa przedsiębiorstw)<sup>12</sup>. Niespełna ¼ przedsiębiorstw wykazała zdecydowany rozwój, niemal tyle samo przedsiębiorstw (27,4%) wykazało regres (przy czym w badanej próbie nie zanotowano zdecydowanego regresu). Łącznie 72,6% badanych przedsiębiorstw zanotowało rozwój lub zdecydowany rozwój.

Blisko połowa badanych przedsiębiorstw w okresie 3 lat poprzedzających badanie według własnej subiektywnej oceny jakościowej zanotowała spadek sprzedaży produktów i usług przy jednoczesnym spadku tempa sprzedaży innych firm z branży. Jedynie 5,5% zanotowało spadek, przy jednoczesnym wzroście sprzedaży w branży. Odsetek badanych przedsiębiorstw,

<sup>12</sup>W celu określenia poziomu rozwoju badanych przedsiębiorstw skonstruowano ogólny wskaźnik oceny rozwoju przedsiębiorstw poprzez sumę wartości (przedział od 1 do 5) wskazanych przez respondentów przy każdym z pytań, a następnie podzielono przez sumę wartości maksymalnych możliwych do uzyskania. W końcowym efekcie otrzymano uśrednioną łączną ocenę, ustandaryzowaną w przedziale od 0 do 1 (podaną procentowo w przedziale od 0 do 100). Oceny poszczególnych czynników rozwoju badanych przedsiębiorstw przyjmowały wartości ciągłe w przedziale obustronnie domkniętym  $\langle 1;100 \rangle$ , przy czym przyjęto następujące wagi:  $|1-25|$  - zdecydowany regres;  $|26-50|$  - regres;  $|51-75|$  - rozwój;  $|76-100|$  zdecydowany rozwój.

które zanotowały wzrost sprzedaży przy jednoczesnym spadku sprzedaży innych firm z branży wyniósł 16,7%. Blisko jedna trzecia badanych przedsiębiorstw zanotowała wzrost sprzedaży przy jednoczesnym wzroście sprzedaży pozostałych firm z branży.

W badanej próbie 51,4% przedsiębiorstw w ciągu ostatnich 3 lat dokonało inwestycji, przy czym w przeważającej większości były to mikroprzedsiębiorstwa (76,8%). W przekroju form organizacyjno-prawnych najczęściej inwestowały osoby fizyczne prowadzące działalność gospodarczą na własny rachunek oraz spółki z ograniczoną działalnością, przy czym te pierwsze jak można wnioskować ze względu na najliczniejszą reprezentację w badanej zbiorowości, a te drugie ze względu na posiadany kapitał. Ze względu na rodzaj działalności tyle samo przedsiębiorstw przemysłowych, jak i usługowych dokonało, co nie dokonało żadnych inwestycji w poszczególnych sektorach.

Jednym z podstawowych wskaźników ilościowych wzrostu firmy jest przyrost zatrudnienia. W badanym okresie zatrudnienie wzrosło średnio o 1,3 osoby, przy czym faktyczny bezwzględny przyrost zatrudnienia zanotowało 28,4% badanych przedsiębiorstw, natomiast spadek zatrudnienia 13,8% przedsiębiorstw (najwięcej przedsiębiorstw nie odnotowało zmian w wielkości zatrudnienia – 57,8%). W analogicznych badaniach dla określenia przyrostu zatrudniania stosuje się wskaźnik Bricha uwzględniający czynnik korygujący dla małych i średnich przedsiębiorstw. Zgodnie z powszechnie przyjętą klasyfikacją za przedsiębiorstwa rozwijające się (*expanding enterprise*) uznaje się te, dla których wskaźnik osiąga wartość równą lub większą od 1<sup>13</sup>. Dla 21,1% badanych przedsiębiorstw wskaźnik ten osiągnął lub przekroczył graniczną wartość.

Szczegółowych odpowiedzi o wysokości obrotów w ostatnich 3 latach udzieliło jedynie 27,5% respondentów, spośród których 56,6% zanotowało wzrost wysokości obrotów, 36,7% spadek obrotów sprzedaży, natomiast w wypadku 6,7% przedsiębiorstw wysokość obrotów pozostała na niezmiennym poziomie w okresie 3 ostatnich lat. Dla całości próby obroty w 2003 roku wzrosły o 75% w stosunku do 2000 roku. Ze względu na niewymierność porównywania wysokości obrotów przedsiębiorstw różnej wielkości w analogicznych badaniach stosuje się wskaźnik Bricha, przy czym za przedsiębiorstwa rozwijające się uznaje się te, dla których wskaźnik wzrostu Bricha dla obrotów osiąga lub przekracza wartość 1,5<sup>14</sup>. Na tej podstawie 53,3% badanych przedsiębiorstw można uznać za rozwijające się. Wyniki te

---

<sup>13</sup> Wskaźnik wzrostu Bricha dla zatrudnienia został po raz pierwszy zastosowany w: D.L. Brich, *Job creation in America*, The Free Press, New York 1987, s.36.

<sup>14</sup> Podstawy metodologiczne oraz możliwość zastosowania wskaźnika zostały szczegółowo opisane w załączniku do badań przeprowadzanych corocznie wśród małych i średnich przedsiębiorstw na zlecenie Komisji Europejskiej, zob.: *The European Observatory for SMEs. Sixth Report*, European Commission, Brussels 2000, s.427-428.

można uznać za reprezentatywne dla badanej zbiorowości ponieważ są zbieżne z ocenami jakościowymi dokonanyymi przez całą badaną zbiorowość przedsiębiorców, mogą zatem świadczyć o kondycji badanych przedsiębiorstw. Wyniki te są cenne dla całości badań ze względu na to, że są to finansowe dane ilościowe, których pozyskanie jest dość trudne i rzadko stosowane w badaniach empirycznych.

Łącznie pięć czynników cząstkowych użytych jedynie jako wskaźniki sondażowe (wzrost sprzedaży, zasoby rzeczowe, wielkość zatrudnienia, wartości niematerialne i prawne, inwestycje) uzyskało wartości odpowiadające rozwojowi, natomiast w kolejnych pięciu płaszczyznach jakościowych badane przedsiębiorstwa wykazały regres (płynność finansowa, zyskowność, kapitał własny, organizacja i kierowanie, tempo wzrostu sprzedaży na tle branży). Dodatkowo pod względem udziału w rynku zanotowano identyczną ilość odpowiedzi pozytywnych, jak i negatywnych (tab. 2). Ogólny wskaźnik rozwoju skonstruowany w oparciu o zmienne cząstkowe przy zastosowaniu rang potwierdził rozwój blisko  $\frac{3}{4}$  badanych przedsiębiorstw.

**Tab. 2.** Wskaźniki rozwojowe i wzrostowe badanych przedsiębiorstw

<b>WSKAŹNIKI ROZWOJU</b> (ocena jakościowa)			
<b>zmienne cząstkowe</b>	<b>rozwój</b>	<b>bez zmian</b>	<b>regres</b>
udział w rynku (D <sub>1</sub> )	36,8%	26,4%	36,8%
wzrost sprzedaży (D <sub>2</sub> )	35,1%	33,0%	31,9%
zasoby rzeczowe (D <sub>3</sub> )	40,5%	52,1%	7,4%
wielkość zatrudnienia (D <sub>4</sub> )	36,7%	58,9%	4,4%
wartości niematerialne i prawne (D <sub>5</sub> )	29,0%	51,6%	19,4%
organizacja i kierowanie (D <sub>6</sub> )	1,1%	67,0%	31,9%
płynność finansowa (D <sub>7</sub> )	25,3%	34,7%	40,0%
zyskowność (D <sub>8</sub> )	33,0%	21,3%	45,7%
wysokość kapitału własnego (D <sub>9</sub> )	35,8%	33,7%	30,5%
inwestycje (D <sub>10</sub> )	51,4%		48,8%
tempo wzrostu sprzedaży na tle branży (D <sub>11</sub> )	46,7%		53,3%
ogólny wskaźnik rozwoju (D <sub>0</sub> )	72,6%		27,4%
<b>WSKAŹNIKI WZROSTU</b> (ocena ilościowa)			
<b>zmienne cząstkowe</b>	<b>rozwój</b>	<b>bez zmian</b>	<b>regres</b>
wysokość obrotów (D <sub>12</sub> )*	36,7%	6,7%	56,6%
wielkość zatrudnienia (D <sub>13</sub> )	28,4%	57,8%	13,8%

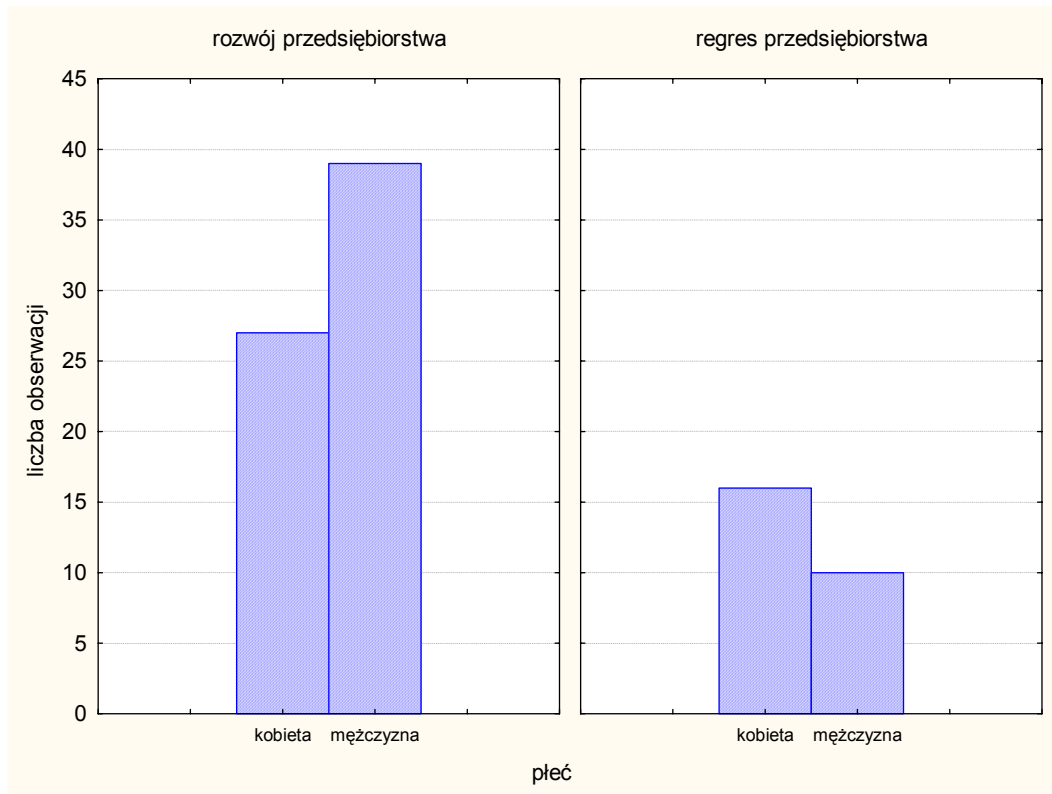
\*dane dla 27,5% próby badawczej

Źródło: opracowanie własne na podstawie badań empirycznych

### 3. Empiryczna weryfikacja wpływu parametrów demograficznych przedsiębiorców

Spośród czterech założonych zależności rozwoju badanych przedsiębiorstw od demografii przedsiębiorcy potwierdzono trzy. Rozwój małych i średnich przedsiębiorstw zależy od takich czynników opisujących przedsiębiorcę jak jego płeć ( $O_1$ ), wykształcenie ( $O_2$ ) oraz jego postawa przedsiębiorcza ( $O_4$ ). Na podstawie przeprowadzonych kalkulacji statystycznych nie ma podstaw do przyjęcia założenia, że rozwój badanych firm zależy od doświadczenia przedsiębiorcy w zarządzaniu firmą ( $O_3$ ).

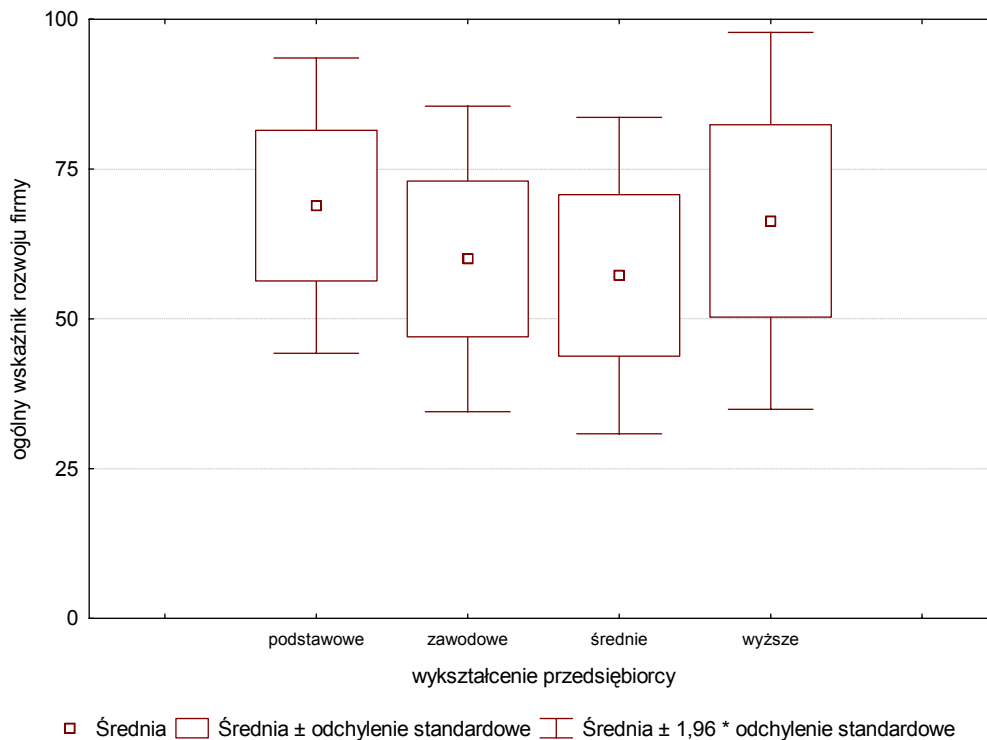
Rozkład badanych przedsiębiorców ze względu na płeć był niemal równomierny, jednak z niewielką przewagą na rzecz mężczyzn (kobiety 45,7%, mężczyźni 54,3%), przy czym dysproporcje te pozwalają na poprawne wnioskowanie statystyczne na podstawie tak dobranej próby badawczej. Dla zmiennej określającej płeć przedsiębiorcy ( $O_1$ ) oraz ogólnego wskaźnika rozwoju firmy ( $D_0$ ) zbadano zależności przy zastosowaniu statystyki chi-kwadrat. Uzyskana wartość współczynnika przy dopuszczalnym poziomie istotności ( $\chi^2 = 3,2$  przy  $p = 0,07$ ) pozwala na wyciągnięcie wniosku, że rozwój badanych przedsiębiorstw zależy od płci przedsiębiorców. Przedsiębiorstwa kierowane przez mężczyzn znacznie częściej wykazują rozwój, niż te prowadzone przez kobiety, (rys. 4). Zależność ta została również potwierdzona przy użyciu Testu U Manna-Whitneya przy poziomie istotności ( $Z = -2,07$  przy  $p = 0,04$ ), na podstawie której można stwierdzić, że firmy prowadzone przez kobiety częściej notują regres niż te kierowane przez mężczyzn.



**Rys. 4.** Histogram dla zmiennych ( $D_0$ ) oraz ( $O_1$ )

Źródło: opracowanie własne na podstawie badań empirycznych

Ze względu na poziom wykształcenia najliczniejszą grupę stanowili przedsiębiorcy z wykształceniem wyższym (46,7%), a następnie średnim (40,2%), zawodowym (11,2%), dodatkowo jedynie dwóch przedsiębiorców posiadało jedynie wykształcenie podstawowe (1,9%). Dla zmiennej określającej wykształcenie przedsiębiorcy ( $O_2$ ) oraz ogólnego wskaźnika rozwoju firmy ( $D_0$ ) zbadano zależności przy zastosowaniu testu Kruskala-Wallisa ze względu na brak rozkładu normalnego. Uzyskana wartość współczynnika ( $\chi^2 = 7,2$  przy  $p = 0,06$ ) pozwala na wyciągnięcie wniosku, że rozwój badanych przedsiębiorstw zależy od poziomu wykształcenia przedsiębiorców (rys. 5). Przedsiębiorstwa kierowane przez przedsiębiorców z wyższym wykształceniem znacznie częściej notują rozwój, niż te kierowane przez przedsiębiorców z wykształceniem średnim lub zawodowym. Na podstawie uzyskanych wyników nie można jednak stwierdzić, że wraz ze wzrostem poziomu wykształcenia wzrasta odsetek firm notujących rozwój, bowiem najlepsze wskaźniki rozwoju zanotowano w wypadku przedsiębiorstw prowadzonych przez przedsiębiorców z wykształceniem podstawowym. Wyniki te można wytłumaczyć bardzo niskim odsetkiem przedsiębiorców z wykształceniem podstawowym w badanej próbie (jedynie 2 przypadki), co nie pozwala na odzwierciedlenie stanu faktycznego.

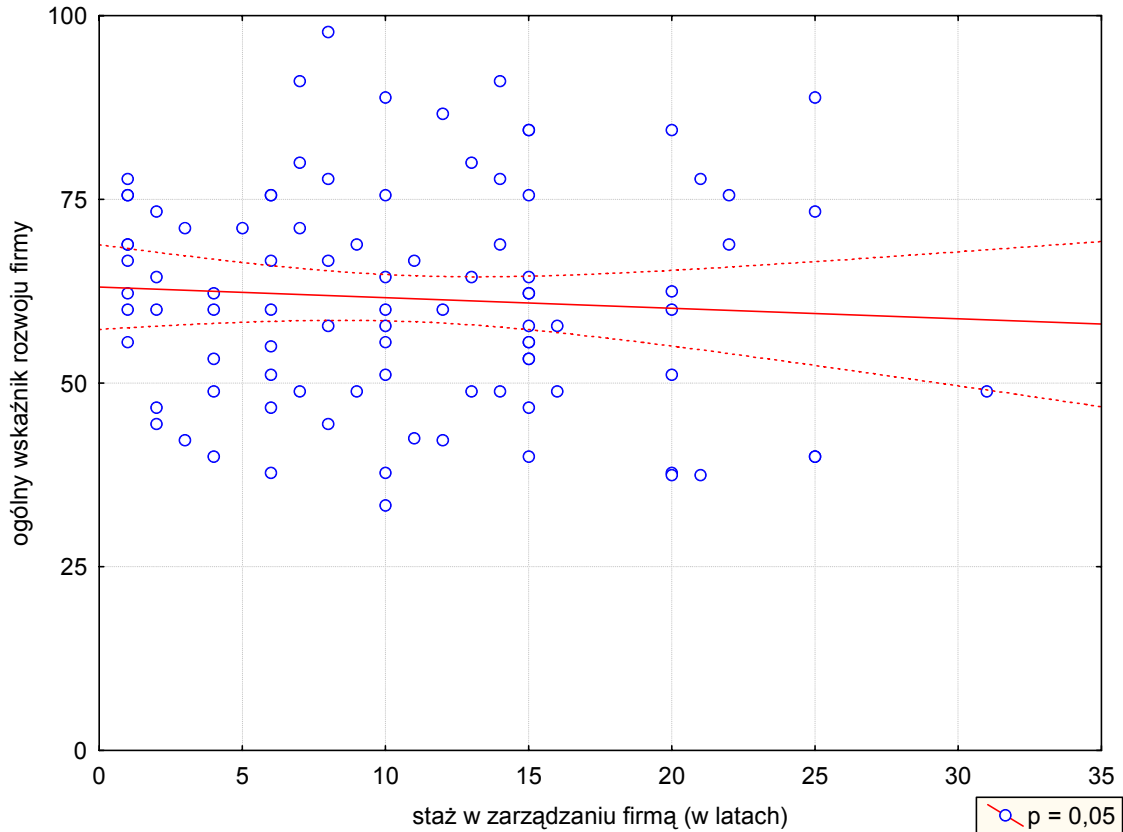


**Rys. 5.** Wykres „ramka-wąsy” dla zmiennych ( $D_0$ ) oraz ( $O_2$ )

Źródło: opracowanie własne na podstawie badań empirycznych

Przeciętny staż w zarządzaniu firmą wśród badanych przedsiębiorców wyniósł 10,2 roku, przy czym staż połowy badanych przedsiębiorców nie przekroczył 10 lat. Staż w zarządzaniu firmą w wypadku 78,8% badanych przedsiębiorców był większy niż 3,5 roku, przy czym staż  $\frac{3}{4}$  badanych przedsiębiorstw był większy niż 4 lata, a  $\frac{1}{4}$  większy niż 15 lat. Największa grupa przedsiębiorców posiadała 15-letni staż (przy liczności mody 13 przedsiębiorców). Kilkunastu przedsiębiorców nie posiadało żadnego doświadczenia w kierowaniu firmą, natomiast najbardziej doświadczony posiadał 31-letni staż w zarządzaniu firmą. Na podstawie kalkulacji statystycznych nie udało wykazać się związku między długością stażu w zarządzaniu firmą ( $O_3$ ) a rozwojem przedsiębiorstwa ( $D_0$ ). Jak można zaobserwować na wykresie rozrzutu dla tych zmiennych doświadczenie w zarządzaniu firmą nie wpływa na wyniki ekonomiczne badanych przedsiębiorstw (rys. 6).

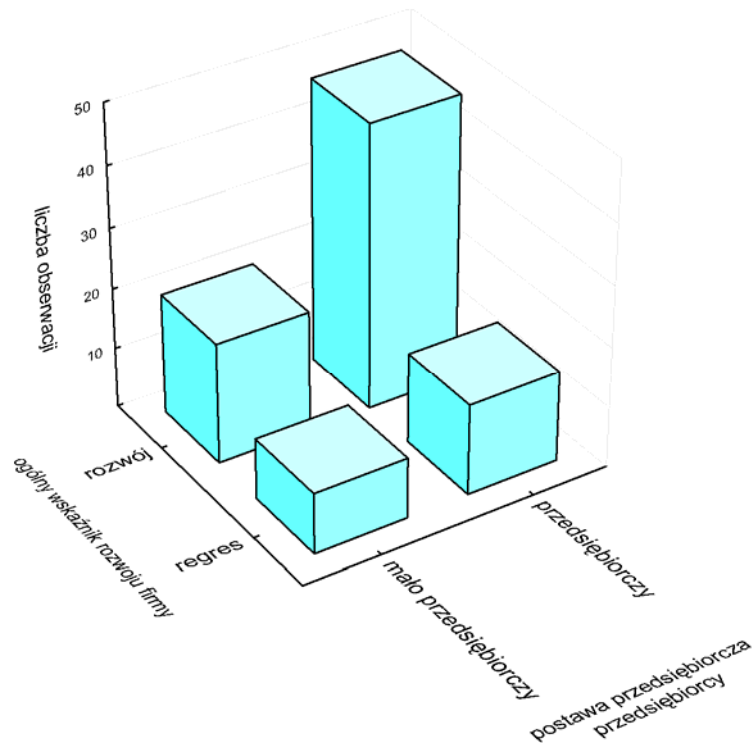




**Rys. 6.** Wykres rozrzutu dla zmiennych ( $D_0$ ) oraz ( $O_3$ )

Źródło: opracowanie własne na podstawie badań empirycznych

Ze względu na postawę przedsiębiorczą badani przedsiębiorcy w 67,6% wykazywali cechy przedsiębiorcze, z czego 30,5% można określić jako zdecydowanie przedsiębiorczych. W badanej grupie 32,4% można uznać za mało przedsiębiorczych, z czego 6,7% za zdecydowanie nie przedsiębiorczych. Dla zmiennej określającej postawę przedsiębiorczą przedsiębiorcy ( $O_4$ ) oraz ogólnego wskaźnika rozwoju firmy ( $D_0$ ) zbadano zależności przy zastosowaniu statystyki chi-kwadrat. Uzyskana wartość współczynnika ( $\chi^2 = 24,3$  przy  $p = 0,0005$ ) pozwala na wyciągnięcie wniosku, że rozwój badanych przedsiębiorstw zależy od postawy przedsiębiorczej przedsiębiorców. Im przedsiębiorca wykazuje cechy bardziej przedsiębiorcze, tym wskaźnik rozwoju kierowanej przez niego firmy jest wyższy (rys. 7).

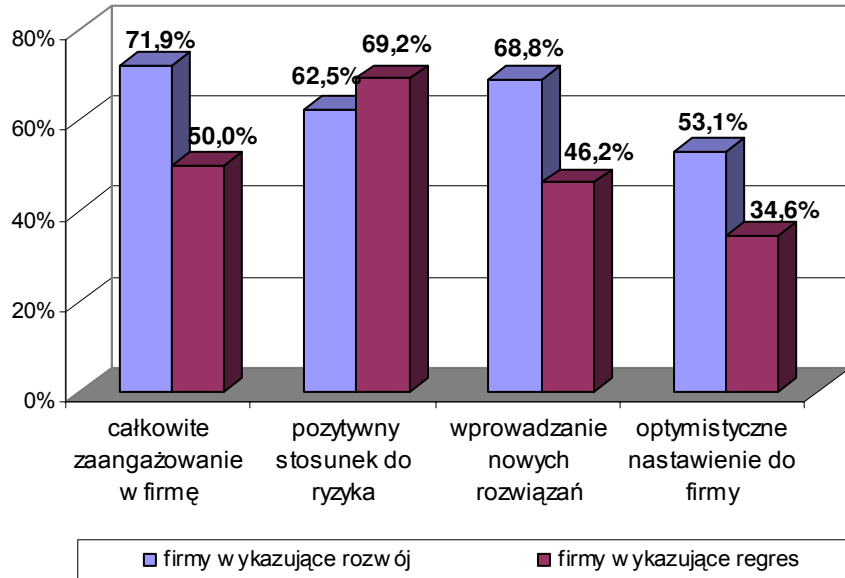


**Rys. 7.** Rozkład dwuwymiarowy częstości zmiennych ( $D_0$ ) oraz ( $O_4$ )

Źródło: opracowanie własne na podstawie badań empirycznych

Przedsiębiorcy, których firmy notują wzrost okazali się być bardziej zaangażowani w prowadzenie działalności gospodarczej (71,9%), w większości starali się wprowadzać nowe pomysły oraz inicjatywy (68,8%), a także byli optymistycznie nastawieni do przyszłości swoich firm (53,1%). Wśród tej grupy przedsiębiorców zaskakiwać może niższy odsetek skłonności do ponoszenia dużego ryzyka, niż przedsiębiorców, których firmy odnotowują regres (rys. 8). Można to jednak próbować wytłumaczyć ostrożnością i rozwagą. Samoocena umiejętności kierowniczych przedsiębiorców, których firmy odnotowały sukces jest wyjątkowo wysoka, jedynie 14,1% z nich przyznaje, że prowadzenie własnej firmy stanowi dla nich pewną trudność. Dodatkowo w badanej zbiorowości wskaźnik przedsiębiorczości dobrowolnej jest wyższy wśród przedsiębiorców, których firmy odnotowują rozwój<sup>15</sup>.

<sup>15</sup> W literaturze przedmiotu stosuje się podział na przedsiębiorczość dobrowolną (*opportunity-based entrepreneurship*), która utożsamiana jest z wykazaniem się własną inicjatywą oraz wykorzystaniem szans rynkowych oraz przedsiębiorczość wymuszona (*necessity based entrepreneurship*), gdy nowe przedsiębiorstwa powstają ze względu na niekorzystną sytuację na rynku pracy lub prawo pracy.

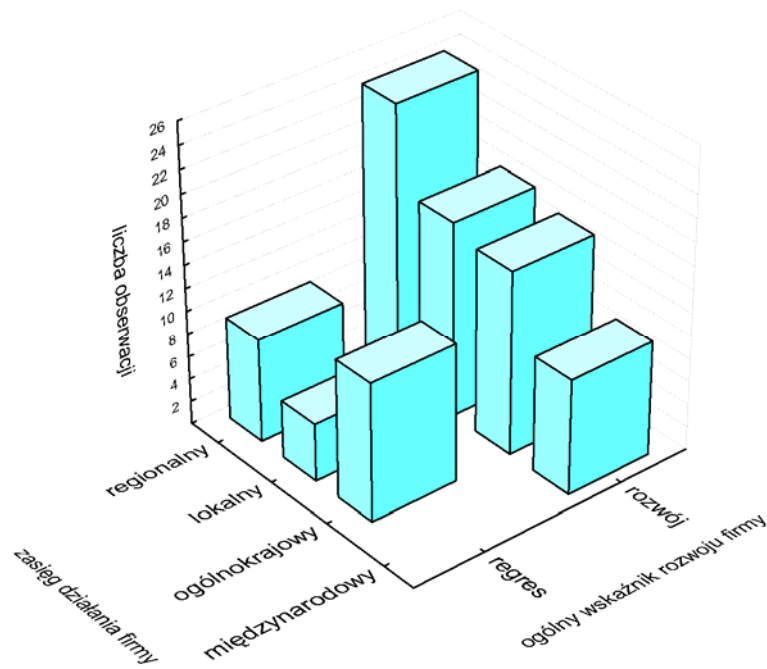


**Rys. 8.** Postawy przedsiębiorcze właścicieli-menedżerów

Źródło: opracowanie własne na podstawie badań empirycznych

#### 4. Empiryczna weryfikacja wpływu parametrów demograficznych przedsiębiorstw

W celu sprawdzenia przypuszczenia o występowaniu współzależności między zasięgiem działania badanych przedsiębiorstw ( $F_4$ ), a rozwojem małych i średnich przedsiębiorstw ( $D_0$ ) wykorzystano nieparametryczny test niezależności chi-kwadrat. Po wykonaniu odpowiednich obliczeń otrzymano wartość  $\chi^2 = 7,3$  przy poziomie istotności ( $p=0,06$ ). W celu poprawy aproksymacji statystyki chi-kwadrat przez redukcję bezwzględnej wartości różnic pomiędzy oczekiwanymi i zaobserwowanymi liczebnościami, którą realizujemy, mnożąc je przez 0,5 przed operacją podniesienia do kwadratu (poprawka Yatesa) zastosowano statystykę chi-kwadrat z poprawką Yatesa. Na podstawie przeprowadzonych obliczeń uzyskano wynik  $\chi^2_{\text{Yatesa}} = 9,7$  przy poziomie istotności  $p = 0,02$ . Wyniki te pozwalają na wnioskowanie o wpływie zasięgu badanych firm na rozwój małych i średnich przedsiębiorstw w badanym regionie. Zależność taka została również potwierdzona dla wszystkich czynników cząstkowych (m.in. płynność finansowa, zyskowność, kapitał własny, tempo wzrostu sprzedaży, udział w rynku). Przedsiębiorstwa o zasięgu międzynarodowym oraz lokalnym rozwijają się lepiej niż te o zasięgu regionalnym i ogólnokrajowym (rys. 9). Z jednej strony może to być spowodowane silniejszą pozycją przetargową przedsiębiorstw o zasięgu międzynarodowym na rynku, z drugiej zaś silnym uzależnieniem przedsiębiorstw regionalnych od czynników otoczenia regionalnego, zwłaszcza uwarunkowań popytowych.



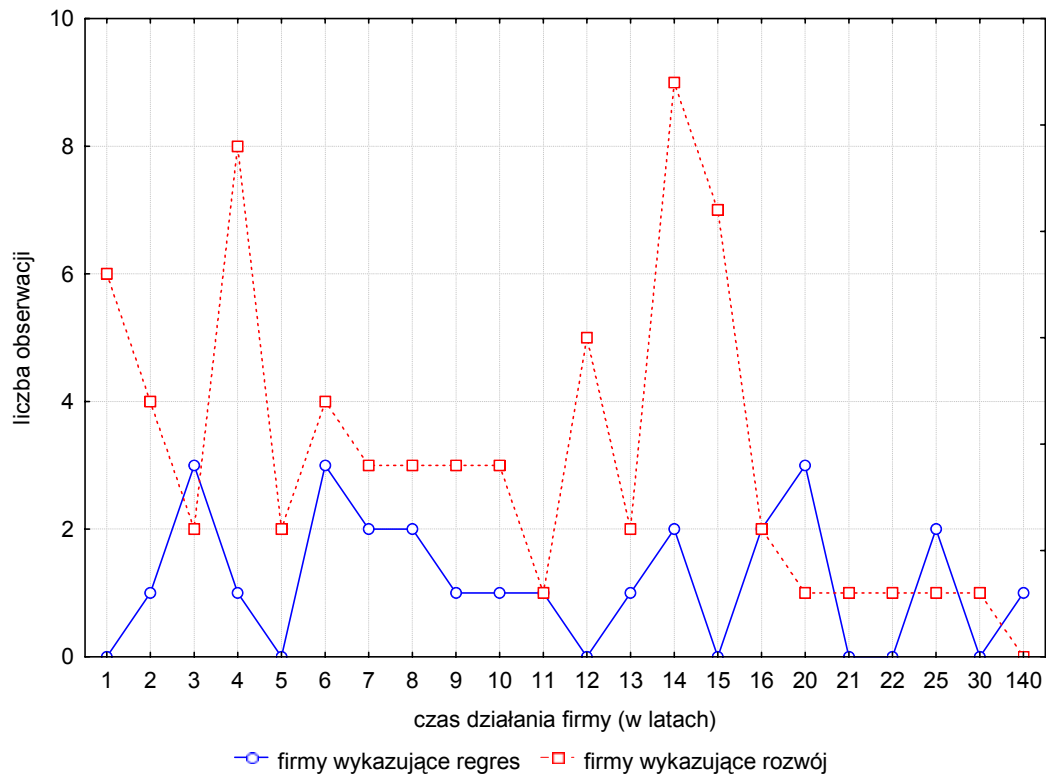
**Rys. 9.** Rozkład dwuwymiarowy częstości zmiennych ( $D_0$ ) oraz ( $F_4$ )

Źródło: opracowanie własne na podstawie badań empirycznych

Na podstawie kalkulacji statystycznych w badanej próbie nie stwierdzono zależności rozwoju małych i średnich przedsiębiorstw od trzech pozostałych cech charakteryzujących badane firmy, mianowicie: ich wieku ( $F_1$ ), wielkości ( $F_2$ ) oraz rodzaju działalności gospodarczej ( $F_3$ ).

Ze względu na te zmienne rozkład przedsiębiorstw na te notujące rozwój, jak i regres był niemal równomierny. Wykres interakcji wskaźnika rozwoju firmy i czasu jej działania (rys. 10) potwierdza jednak tezę o kluczowej roli pierwszych 3,5 lat funkcjonowania firmy dla jej przetrwania i dalszego rozwoju. W badanej próbie przedsiębiorstwa funkcjonujące na rynku 3 lata w większości notują regres niż rozwój, przy czym dla tych działających po 3,5 roku odsetek firm wykazujących rozwój jest zdecydowanie wyższy (nawet ośmiokrotnie) niż tych wykazujących regres. Podobne trudności zaobserwowano w grupie przedsiębiorstw funkcjonujących na rynku więcej niż 16 lat. Korelacja między rozwojem małych i średnich przedsiębiorstw, a granicznym wiekiem firmy wynoszącym 3,5 roku nie została wprawdzie bezpośrednio potwierdzona ze względu na zbyt małą próbę podlegającą dalszej obróbce statystycznej (firmy funkcjonujące na rynku poniżej 2 lat w większości wypadków nie wypełniały części zawierającej pytań dotyczących rozwoju firmy ze względu na zbyt krótki okres funkcjonowania na rynku), jednak zależność taką potwierdził wykres interakcji, a także studium literatury. Powyższe wyniki pozwalają na częściowe potwierdzenie hipotezy, że małe

i średnie przedsiębiorstwa funkcjonujące na rynku do 3,5 roku częściej napotykają trudności w dalszym rozwoju niż pozostałe przedsiębiorstwa.



**Rys. 10.** Zależność między wiekiem firmy a wskaźnikiem rozwoju przedsiębiorstw  
Źródło: opracowanie własne na podstawie badań empirycznych

## Konkluzje

Na podstawie wyników kalkulacji statystycznej potwierdzono trzy spośród czterech postawionych hipotez dotyczących parametrów demograficznych przedsiębiorców (por. tab. 3). Wykazano statystycznie istotne zależności rozwoju małych i średnich przedsiębiorstw ( $D_0$ ) od płci przedsiębiorcy, jego wykształcenia i postawy przedsiębiorczej. Na podstawie badań empirycznych potwierdzono wpływ przedsiębiorczej postawy właściciela na rozwój badanych przedsiębiorstw ( $\chi^2 = 24,3$  przy  $p = 0,005$ ). Przedsiębiorcy deklarowali, że czynnik ten jest drugą co do ważności determinantą rozwoju małych i średnich przedsiębiorstw w badanym regionie. Przedsiębiorstwa kierowane przez właścicieli-menedżerów odznaczających się przedsiębiorczą postawą wykazywały znacznie częściej rozwój. Ponadto wykazano, że rozwój badanych przedsiębiorstw jest powiązany z płcią oraz poziomem wykształcenia przedsiębiorcy, jednak przy dopuszczalnym poziomie istotności statystycznej (odpowiednio  $p = 0,07$  i  $0,06$ ). Nie udało się natomiast potwierdzić statystycznie istotnej zależności rozwoju

badanych przedsiębiorstw od doświadczenia przedsiębiorcy wyrażonego jego stażem w zarządzaniu firmą, co może być inspiracją do dalszych badań oraz argumentem za tezą stawianą przez niektórych autorów, że „przedsiębiorczość” jest cechą wrodzoną.

W toku badań zweryfikowano pozytywnie tylko jedną z czterech hipotez dotyczących parametrów demograficznych opisujących przedsiębiorstwa. Wyniki weryfikacji statystycznej pozwalają na wnioskowanie o wpływie zasięgu badanych firm ( $F_4$ ) na rozwój małych i średnich przedsiębiorstw w badanym regionie. Nie ma natomiast podstaw statystycznych do przyjęcia tez o wpływie na rozwój małych i średnich przedsiębiorstw trzech pozostałych czynników: wieku firmy ( $F_1$ ), jego wielkości ( $F_2$ ) oraz rodzaju prowadzonej przez przedsiębiorstwo działalności ( $F_3$ ).

**Tab. 3.** Weryfikacja hipotez badawczych

HIPOTEZY	Wynik weryfikacji
<b>H1:</b> Rozwój małych i średnich przedsiębiorstw ( $D_0$ ) zależy od płci przedsiębiorców ( $O_1$ ).	+
<b>H2:</b> Rozwój małych i średnich przedsiębiorstw ( $D_0$ ) zależy od poziomu wykształcenia przedsiębiorców ( $O_2$ ).	+
<b>H3:</b> Rozwój małych i średnich przedsiębiorstw ( $D_0$ ) zależy od doświadczenia przedsiębiorców wyrażonego ich stażem w zarządzaniu firmą ( $O_3$ ).	+
<b>H4:</b> Rozwój małych i średnich przedsiębiorstw ( $D_0$ ) zależy od postawy przedsiębiorczej przedsiębiorców ( $O_4$ ).	-
<b>H5:</b> Rozwój małych i średnich przedsiębiorstw ( $D_0$ ) zależy od ich wieku ( $F_1$ ).	-
<b>H6:</b> Rozwój małych i średnich przedsiębiorstw ( $D_0$ ) zależy od ich wielkości ( $F_2$ ).	-
<b>H7:</b> Rozwój małych i średnich przedsiębiorstw ( $D_0$ ) zależy od rodzaju prowadzonej przez nie działalności ( $F_3$ ).	-
<b>H8:</b> Rozwój małych i średnich przedsiębiorstw ( $D_0$ ) zależy od zasięgu ich działania ( $F_4$ ).	+

Legenda:

„+” – hipoteza potwierdzona

„-” – hipoteza niepotwierdzona ze względu na brak podstaw statystycznych do jej przyjęcia

Źródło: opracowanie własne na podstawie badań empirycznych

## Literatura

- [1] Audretsch D.B., *Entrepreneurship. A survey of the literature*, “Enterprise Papers” 2003, no. 14.
- [2] Bławat F., *Przedsiębiorca w teorii przedsiębiorczości i praktyce małych firm*, Gdańskie Towarzystwo Naukowe, Gdańsk 2003.
- [3] Brich D.L., *Job creation in America*, The Free Press, New York 1987.
- [4] *Business demography in Europe*, red. D. Mauriello, “Observatory of European SMEs” 2002, No. 5.
- [5] *Entrepreneurship Policy for the future*, red. A. Lundström, L. Stevenson, Volume 1 of the Entrepreneurship for the Future Series, Swedish Foundation for Small Business Research, Stockholm 2001.



- [6] Evans S.D., Leighton L.S., *Small business formation by unemployed and employed workers*, "Small Business Economics" 1990, vol.2, no. 4.
- [7] Evans S.D., Leighton L.S., *The determinants of changes in U.S. self-employment*, "Small Business Economics" 1989, vol. 1, no. 2.
- [8] Evans S.D., Leighton L.S., *Some empirical aspects of entrepreneurship*, "American Economic Review" 1989, vol. 79, no.3.
- [9] Grabowski M., Piasecki B., Rogut A., Sybilska A., *Usługi wspierające mikroprzedsiębiorstwa, małe przedsiębiorstwa i samozatrudnionych. Raport końcowy*, Polska Agencja Rozwoju Przedsiębiorczości, Global Partners, Warszawa – wrzesień 2003.
- [10] *Przetrwanie i rozwój małych i średnich przedsiębiorstw*, red. F. Bławat, Wydawnictwo Scientific Publishing Group, Gdańsk 2004.
- [11] Rozporządzenie Parlamentu Europejskiego i Rady nr 1059/2003/WE z dnia 26 maja 2003 r. w sprawie ustalania wspólnej klasyfikacji Jednostek Terytorialnych do Celów Statystycznych NUTS (Dz. Urz. UE L 154 z 21 czerwca 2003 r.).
- [12] Rozporządzenie Rady Ministrów z dnia 27 kwietnia 2004 r. zmieniające rozporządzenie w sprawie wprowadzenia Nomenklatury Jednostek Terytorialnych dla Celów Statystycznych NTS (Dz.U. 2004, Nr 98, poz. 998).
- [13] Sheikh S., Pecher I., Steiber N., Heckl E., *Support services for micro, small and sole proprietor's businesses. Final report*, European Commission, Austrian Institute for SMEs Research, Brussels-Vienna, June 2002.
- [14] *The European Observatory for SMEs. Sixth Report*, European Commission, Brussels 2000.
- [15] Wagner J., Sternberg R., *Start-up activities, individual characteristics and the regional milieu: Lessons for entrepreneurship support policies from German micro data*, "The Annals of Regional Science" 2004, vol. 38, no. 2.
- [16] Westhead P., Birley S., *Employment growth in new independent owner-managed firms in Great Britain*, "International Small Business Journal" 1995, vol. 13, no. 3.

## **Development of small and medium-sized enterprises and demographic parameters of enterprises as well as entrepreneurs**

The paper elaborates on two main factors, which are demographic parameters of enterprises and entrepreneurs, which impact on development of small and medium-sized enterprises. The paper is based on the own empirical research, which was conducted on a random sample of 109 small and medium-sized enterprises localized in southern Poland. The aim of the paper is to determine the dependence between demographic parameters of enterprises as well as entrepreneurs and possibilities of small and medium-sized enterprises development. The literature study allowed to formulate eight hypotheses, which were verified using statistical methods.

### **Źródło / Source:**

K. Wach, ***Rozwój małych i średnich przedsiębiorstw a parametry demograficzne przedsiębiorstw i przedsiębiorców*** [The Development of Small and Medium-sized Enterprises and the Demographic Parameters of Enterprises and Entrepreneurs], "Studia i Prace Wydziału Ekonomii i Stosunków Międzynarodowych", 2009, nr 2, Wydawnictwo Uniwersytetu Ekonomicznego w Krakowie, Kraków 2009, s. 97-115 (ISSN 1898-6323)

**Artykuł złożono do Komitetu Redakcyjnego w styczniu 2007 roku.**