



Munich Personal RePEc Archive

Poverty and Labor Market Behavior in the Ultra-Orthodox Population in Israel

Gottlieb, Daniel

Bank of Israel, Ben-Gurion University

11 July 2007

Online at <https://mpra.ub.uni-muenchen.de/4024/>

MPRA Paper No. 4024, posted 17 Jul 2007 UTC

סדרת מחקרי מדיניות

מחקר מדיניות 4

העוני וההתנהגות בשוק העבודה בחברה החרדית

דניאל גוטליב

בנק ישראל והמחלקה לכלכלה, אוניברסיטת בן-גוריון בנגב

התוכנית לכלכלה וחברה
במכון ון ליר בירושלים



מכון ון ליר בירושלים
THE VAN LEER JERUSALEM INSTITUTE
معهد فان لير في القدس

POLICY STUDIES

**Poverty and Labor Market Behavior in the
Ultra-Orthodox Population in Israel**

Daniel Gottlieb

עורכת מפיקה: שרה סורני

עורכת לשון: אורנה יואלי

הדעות המובאות בסדרת מחקרי המדיניות משקפות את דעת הכותבים/ות
ואינן מייצגות בהכרח את עמדתה של התוכנית לכלכלה וחברה במכון ון ליר בירושלים

© תשס"ז - 2007, מכון ון ליר בירושלים

דפוס "חדקל", תל-אביב

התוכנית לכלכלה וחברה

התוכנית לכלכלה וחברה במכון ון ליר בירושלים נוסדה לאחרונה במטרה לעורר דיון מושכל בסוגיות שטרם זכו לתשומת לב ראויה. התוכנית מבטאת קול ייחודי בשיח הציבורי בישראל בשאלות כלכלה וחברה. היא נשענת על עבודותיהם של צוותים מקצועיים אשר יאפשרו התערבות בזמן אמת בדיון בסוגיות מרכזיות המעסיקות את הציבור בישראל, כדי לעודד חשיבה מחדש על התפיסה הרווחת בסוגיות של כלכלה וחברה.

הצורך בהקמת מסגרת זו נבע מכך שקובעי המדיניות הכלכלית-חברתית מחזיקים לעתים קרובות בדעות נחרצות ושמרניות, שמקורן אידיאולוגי וביסוסן לוקה בחסר, ומכך, שברוב המקרים, הביקורת הנמתחת על המדיניות אינה מצליחה להעלות לדיון הציבורי חלופות מעשיות.

התוכנית פועלת כמסגרת למחקר כלכלי-חברתי, שבה נערכים מחקרים ונכתבים ניירות עמדה העושים שימוש במתודות כלכליות מקובלות. משתתפי התוכנית הם כלכלנים מוכרים באקדמיה ובמשק הישראלי וחוקרים ממדעי החברה. מסגרת זו מציגה חלופות מקצועיות למדיניות הכלכלית הנהוגה, כשנקודת המוצא היא קידום צמיחה כלכלית בת קיימא המתבססת על טובת רוב האזרחים ועל הקטנת אי-השוויון בחברה.

אנו מודים כי ברצוננו להתערב בדיון הציבורי במטרה להשפיע על תוצאותיו וכי אנו מחזיקים בדעות מגובשות משלנו. עם זאת, אנו מבטיחים לנמק את דעותינו אלה, לעגן אותן בהשקפה כוללת ולהשתית את טענותינו על מסד עובדתי מפורט וחשוף לביקורת. בכוונתנו להעמיד במוקד הפעילות סוגיות הנתונות במחלוקת, והנוגעות לתחומי המדיניות הכלכלית, לתפקידיה של הממשלה בשוק העבודה ולרשת הביטחון החברתית.

פעילות התוכנית

- חיבור **מחקרי מדיניות** בסוגיות מרכזיות בכלכלה וחברה בישראל.
- חיבור סדרת **11 מחלוקות בכלכלה** והצגתן בערבי דיון.
- חיבור **ניירות עמדה** בשאלות העומדות על סדר היום הציבורי.
- הכנת **דפי מידע** המציגים נתונים על הכלכלה ועל החברה בישראל.
- עריכת **ערבי דיון וימי עיון** בנושאי כלכלה וחברה.
- הפקת **אגרות אלקטרוניות** לציבור המקצועי והכללי המתעניין בשאלות כלכלה וחברה.
- עריכת **כנס שנתי**.

תוכן העניינים

תקציר המחקר 7

פתח דבר 9

חלק א: האוכלוסייה החרדית

1. מבוא 10
2. זיהוי האוכלוסייה החרדית 11
3. הרכב הגילים ומשמעותו הדמוגרפית והחברתית ארוכת הטווח 13
4. ההתפלגות הגיאוגרפית של האוכלוסייה החרדית 15

חלק ב: העוני בחברה החרדית

1. העוני לפי הגדרות שונות 15
2. הקשר בין שיטת זיהוי החרדים לבין ממדי העוני 19
3. על מהימנות דיווחי ההכנסות וחישובי העוני בקרב החרדים 19
4. הגורמים המרכזיים לעוני 20
5. פער ההכנסות ואי-השוויון בין העניים: על סולידריות בחברה החרדית 26
6. עוני מבחירה? 28

חלק ג: החרדים בשוק העבודה: האם מסתמנת תפנית?

1. מבוא 29
2. מאפייני המועסקים והגורמים להשתתפות בכוח העבודה 31
3. חברת הלומדים וחרדים אחרים 33

חלק ד: ההון האנושי בחברה החרדית: חינוך, השכלה והכשרה מקצועית

1. מערכת החינוך החרדית 34
2. ההשכלה החרדית ושוק העבודה 35
3. הכשרה מקצועית במגזר החרדי 36

חלק ה: סיכום ומסקנות

1. מבוא 37
2. עקרונות האסטרטגיה לצמצום העוני בחברה החרדית 38
3. עקרונות התוכנית לשיפור כושר ההשתכרות העתידי של בנים 40
4. צעדים בתחום חינוך הבנות 40
5. הכשרה אקדמית ייחודית 41
6. אמצעי מדיניות נוספים 41

נספחים

- נספח 1: לוחות נספחים 1-4 43
- נספח 2: תוכניות להכשרה מקצועית לאוכלוסייה החרדית 48

ביבליוגרפיה 51

תקציר באנגלית 55

תקציר המחקר

שיעור העניים באוכלוסייה החרדית בישראל ב־2004 היה 60% לפי הגישה היחסית הרשמית ו־68% לפי גישת הצרכים החיוניים. העניים החרדים מנו בשנה זו כ־20% מכלל העניים בישראל, פי שניים ממשקלם באוכלוסייה. תוכנית לצמצום העוני בישראל תהיה חייבת להתמודד עם העוני בחברה החרדית. המפתח להצלחת תוכנית כזו הוא שילוב בין אמפתיה של המדינה לערכי התרבות ולבעיות הייחודיות של החברה החרדית לבין הכרה של ההנהגה החרדית בהשפעות השליליות של תחומים שונים בחיי האוכלוסייה החרדית - תכנון המשפחה, החינוך וההשתלבות בשוק העבודה - על רווחתה.

הגורמים המרכזיים לעוני בקרב חרדים בישראל הם: (1) חסכים בחינוך היסודי, בעיקר של בנים, בתחומים חיוניים ליצירת כושר השתכרות עתידי; (2) שיעור ילודה גבוה, המגדיל את ההוצאות החיוניות של המשפחה מצד אחד ומצמצם את יכולת ההשתכרות של האם מצד אחר; (3) שיעור השתתפות נמוך של גברים בכוח העבודה, בפרט בזרם הליטאי, בגלל לימודי תורה ממושכים; (4) תמורה נמוכה לעבודה, בין היתר בשל הון אנושי בעל יכולת השתכרות נמוכה; (5) קיצוצים בקצבאות הילדים של משפחות גדולות קיימות. גורמים אלה הגבירו את העוני ישירות ובמשולב. המשך שיעור הילודה הגבוה, בשילוב עם הנצחת ההתעלמות של מערכת החינוך החרדית ממקצועות בסיסיים החשובים להשתכרות עתידית, יחריפו את ממדי העוני בשנים הקרובות.

עוצמת העוני בקרב החרדים ב־2004 היתה גבוהה פי שלושה עד פי ארבעה מזו של יתר האוכלוסייה היהודית. העוני בקרבם החריף בשנים האחרונות ועוצמתו כמעט הוכפלה בין 2000 ל־2004. עוצמת העוני פוחתת עם העלייה בגילו של ראש משק הבית ועם מספר שנות הלימוד שלו, בדומה לקבוצות אוכלוסייה אחרות. שיעורי הילודה הגבוהים בקרב החרדים נוטים להגדיל את ממדי העוני של כלל האוכלוסייה לאורך זמן, גם אם העוני בקרב החרדים נותר קבוע, וזאת בשל הגידול במשקלם של החרדים בכלל האוכלוסייה. הקיצוץ בקצבאות הילדים החריף את ממדי העוני של משפחות גדולות קיימות, ודאי בטווח הקצר.

בשנים האחרונות עלה שיעור ההשתתפות של גברים חרדים בכוח העבודה, אם כי הוא עדיין נמוך. הכשרה מקצועית של גברים חרדים מועילה יותר למציאת תעסוקה מאשר לשיפור השכר. ההשתתפות הגבוהה יחסית של נשים חרדיות בכוח העבודה, על אף מספר הילדים הגדול, מפצה במקצת על ההשתתפות הנמוכה של

1 על אף חשיבותו של רכיב זה בתוכנית לצמצום העוני, השפעתו תבטא רק בטווח הארוך.

גברים. מגמות אלה מיתנו מעט את החרפת העוני, שנבעה בעיקר מהקיצוץ בקצבאות הילדים.

תוכנית לצמצום יסודי וארוך טווח של העוני בחברה החרדית צריכה לכלול כמה צעדים: (1) קביעת יעד אופרטיבי רבי-שנתי לצמצום העוני; (2) שינויים בחינוך היסודי, בפרט של בנים,¹ ובהשכלה התיכונית של בנים ובנות; (3) מציאת דרכים לקירוב צעירות וצעירים חרדים למקצועות אקדמיים; (4) הגדלת שיעור ההשתתפות של גברים חרדים בכוח העבודה באמצעות חיזוק ההכשרה המקצועית והסרת הקשר הנוכחי בין השתלבות בעבודה לבין אובדן הפטור משירות צבאי; (5) שיפור יכולת ההשתכרות של נשים חרדיות על ידי חיזוק ההכשרה המקצועית וההסבה הפנים-מפעלית, על פי מודלים שנוסו בהצלחה במקומות שונים בישראל; (6) הנהגת מס הכנסה שלילי, המבוסס על נקודות זיכוי, לעידוד ההצטרפות לכוח העבודה ולשיפור יכולת ההשתכרות. מבנה המס השלילי המוצע מיטיב עם משפחות מרובות ילדים ומעודד הצטרפות של שני בני הזוג לתעסוקה, דבר המקנה לו יתרון בצמצום העוני ארוך הטווח בקרב חרדים.

התעלמות ההנהגה החרדית מבעיית העוני ומגורמיה - חינוך, גודל המשפחה ותעסוקה - עלולה להחריף את ממדי העוני בעתיד ולסכן את שגשוגה של החברה החרדית.

פתח דבר

על פי נתוני המוסד לביטוח לאומי, הכנסתן של כמעט רבע מן הנפשות בישראל היתה ב־2005 מתחת לקו העוני הרשמי, הנקבע על פי מחצית ההכנסה החצינית. יותר ממחצית מהעניים לפי הגדרה זו הם ערבים וחרדים, בעוד משקלן של קבוצות אלה באוכלוסייה פחות מרבע.

המגוון התרבותי מבורך בהעשירו את החברה, אך בו בזמן הוא מציב אתגר למדיניות, שכן רמת העוני מושפעת ממנו - אם בשל השתתפות נמוכה בכוח העבודה ואם בשל גודל המשפחה. שיעור גידול האוכלוסייה בקרב החרדים הוא כ־6% בשנה, בקרב פלסטינים אזרחי ישראל כ־2.6% וביתר האוכלוסייה כ־1%. אצל החרדים השתתפות הגבר בכוח העבודה דלה ואילו אצל הערבים המוסלמים השתתפות האשה דלה, בפרט בקרב נשים מעוטות השכלה. כאשר המטרה היא צמצום קבוע של העוני - צמצום המושגת על הגברת העצמאות הכלכלית של המשפחה - המאפיינים התרבותיים מציבים אתגר למדיניות החברתית-כלכלית, הנדרשת לעודד שינוי בדפוסי ההתנהגות לצד ניסיון לפגיעה מזערית ככל האפשר באורח החיים של הקבוצה ובמרקמה החברתי והתרבותי. מזעור הפגיעה נחוץ לא רק מתוך כבוד למבנה הרב־תרבותי של חברה פלורליסטית, אלא גם משיקולי יעילות, שכן מדיניות המעוררת התנגדות אינה משיגה את יעדיה.

החלק הראשון של מחקר זה דן בויהוי האוכלוסייה החרדית, בגודלה ובמאפייניה הדמוגרפיים. המידע על כך מופיע בסקר החברתי שמפרסמת הלשכה המרכזית לסטטיסטיקה (להלן הלמ"ס) אחת לשנה מאז 2002. הסקר האחרון מראה כי האוכלוסייה החרדית מנתה ב־2004 כ־659,000 נפשות - כ־10% מהאוכלוסייה הישראלית. החלק השני מנתח את מצב העוני. הסקר החברתי אינו מתאים לניתוח זה, הנערך בדרך כלל באמצעות סקרי הכנסות והוצאות של הלמ"ס. אולם בשני סוגי הסקרים הללו אין מידע ישיר המאפשר זיהוי של החרדים, ועל כן נזקקנו לשיטה מיוחדת כדי לגשר בין המידע על האוכלוסייה החרדית בסקר החברתי לבין הנתונים על רמת החיים בסקרי ההכנסות וההוצאות. החלק השני כולל ניתוח של הגורמים העיקריים לעוני, כגון קצב הילודה, חינוך והשכלה והתנהגות בשוק העבודה. החלק השלישי בוחן את השינויים שחלו בתקופה האחרונה בהתנהגות החרדים בשוק העבודה וביכולת ההשתכרות שלהם, תוך התייחסות נפרדת לגברים ולנשים. החלק הרביעי דן בגורם המרכזי המשפיע על התנהגות בשוק העבודה - ההון האנושי ובפרט החינוך, ההשכלה וההכשרה המקצועית. לסיום מובאות בחלק החמישי המלצות למדיניות לצמצום העוני בחברה החרדית. האוכלוסייה החרדית מושווית לאוכלוסייה היהודית הלא חרדית בישראל. השוואה מעניינת נוספת שלא נערכה כאן היא בין החרדים בישראל לבין חרדים בארצות אחרות, למשל בארצות הברית (ראו לדוגמה Chiswick and Huang 2006).

* המחקר הוכן בשיתוף עם יהודה אלירז, יועץ כלכלי. מאחר שלא כל מסקנות המחקר מקובלות עליו, הוא העדיף לא להיות מוגדר רשמית כאחד הכותבים. תודה לליאוניד קושניר ולישראל קצ'נובסקי על עזרתם הרבה בהכנת המחקר; לז'אק סילבר, לנורית ברקוביץ, לאסנת פלד, ליהודית קינג, למומי דהן ולצחי מקובקי על הערותיהם המועילות; ולדוד קליין על עידודו לכתובת מחקר זה בתקופת כהונתו כנגיד בנק ישראל. הדעות המובעות כאן אינן עמדות רשמיות של בנק ישראל או של מכוון ון ליר בירושלים.

חלק א: האוכלוסייה החרדית

1. מבוא

החברה החרדית בישראל מאופיינת כיום בהקפדה על קיום תורה ומצוות ועל ציות לגדולי התורה בנושאי דת בפרט ובתחומי החיים השונים בכלל. עם הקמת המדינה לוותה התייחסותה של הקהילה החרדית לנושא לימוד התורה בתחושת חירום. שואת יהודי אירופה כילתה חלקים נרחבים של עולם לומדי התורה במזרח אירופה והתעורר הרצון לחדשו. נוסף על כך, הציבור החרדי חש באותה תקופה צורך להציב מענה רעיוני לתפיסה הציונית החילונית הרווחת ולסכנת האובדן של נכסי התרבות היהודית. המענה כלל בראש ובראשונה הרחבה של לימוד התורה בישיבות והעמקתו כגורם המעצב את דמות החברה החרדית.

מידה רבה של אחידות רעיונית שוררת בחברה החרדית באשר ללימוד התורה כמסגרת מכוננת. עם זאת, המגזרים השונים בציבור זה נבדלים במשקל שהם מייחסים ללימוד התורה כרכיב מכונן בזהות האידיאית שלהם. הזרם הליטאי מתאפיין בחשיבות הרבה שהוא מייחס ללימוד התורה עד גיל מבוגר. זרם זה, המכונה גם זרם ה"מתנגדים", מייצג את אורח החיים שהתגבש בליטא שבפולין בתחילת המאה ה-19, והוא מזוהה עם הישיבות הגבוהות שנוסדו בליטא ובמקומות אחרים על פי הדגם הרעיוני של ישיבת וולוז'ין. הנהגתם הרוחנית של הליטאים מזוהה עם גדולי התורה שהנהיגו את הישיבות הליטאיות. הביטוי האידיאולוגי שנלווה לכך היה התזות שפותחו בראש ובראשונה בידי רבי חיים מוולוז'ין (1749–1821), מחשובי תלמידיו של הגאון מוילנא, שתיאר בספרו *נפש החיים* את מקומה של התורה כיסוד המכונן של העולם החומרי. זרם מרכזי אחר הוא הזרם החסידי, שראשיתו באמצע המאה ה-18. הוא שייסד את תנועת אגודת ישראל, שהפכה מאוחר יותר למפלגה חרדית. זרם נוסף הוא הזרם הירושלמי, המייצג את המסורת של היישוב האשכנזי הישן בירושלים. כל הזרמים מתנגדים בצורה זו או אחרת לציונות, המסמלת בעיניהם אידיאולוגיה לאומית-חילונית; זו נתפסת כמנוגדת למהות היהדות, המחייבת הזדהות מלאה עם תורה ומצוות.

את הקשר בין החרדים לבין הקהילות המזרחיות המסורתיות פיתחו בעיקר הליטאים. התנכרות הממסד הציוני בראשית ימיה של המדינה למסורת ולתרבות של העולים מתימן, מעיראק ומצפון אפריקה עודדה את התקרבותה של הקהילה החרדית, בפרט הליטאית, אל הקהילה המזרחית המסורתית על בסיס ערכי הדת המשותפים.² ב-1984 נוסף ממד פוליטי להתקרבות בין הזרם הליטאי לבין החרדים הספרדים, כאשר התנועה הפוליטית ש"ס התארגנה כרשימה בבחירות לכנסת ה-11.³ גדולי הדור של הציבור החרדי ראו בתחיית דרך החיים החרדית לאחר השואה משימה מרכזית, והציבור החרדי אכן גדל במהירות מאז ועד היום. לימוד התורה כערך מכונן והפטור משירות בצה"ל, שניתן לכל מי שתורתו אומנותו, סייעו לתקומתו של העולם החרדי ושל מרכזי הלימוד שלו. עם קום המדינה רק כ-400 בני ישיבות בגיל הגיוס קיבלו פטור משירות בצה"ל.⁴ ב-1999 למעלה מ-29,000

2 דוגמה לכך היא פרשת ילדי טהרן וועדת פרומקין, המתוארות אצל פרידמן 1991, 35–68.

3 ראו לופו 2004. לדיון מעניין בהתהוות החברה החרדית בישראל, ראו לופו 2003.

4 מקורו של הפטור בפשרה שהושגה ב-1948 בין ראש הממשלה דוד בן-גוריון לבין המנהיג החרדי החזון איש (הרב אברהם ישעיהו קרליץ, 1878–1953).

תלמידים למדו בישיבות גבוהות, מהם רק כ־2,600 בגילים 15–17 והשאר בגילים הרלוונטיים לפטור מצה"ל במסגרת הסדר תורתו אומנותו. ב־2001 הסתכם מספר תלמידי הישיבות הגבוהות בכ־34,600 וב־2004 הגיע מספרם ל־35,641. מספר האברכים בכוללים הגיע בשנה זו ל־55,309.⁵

2. זיהוי האוכלוסייה החרדית

לפי הסקר החברתי של 2004 האוכלוסייה החרדית נאמדת בכ־659,000 נפשות, שהן כ־10% מהאוכלוסייה בישראל (ראו לוח 1). הסקר החברתי המופיע מאז 2002 דוגם אנשים בני 20 ומעלה, והוא הראשון שמופיעה בו שאלה מפורשת על השתייכות לזרם דתי.⁶ על פי נתוני סקר זה אפשר לאמוד גם את גודל האוכלוסייה החרדית כולה. עם זאת, המידע המופיע בסקר החברתי אינו מספיק למדידת העוני לפי אמות מידה מקצועיות. לשם כך יש להשתמש בסקרי הכנסות והוצאות.

אלי ברמן ורות קלינוב (Berman and Klinov 1997) אמדו לראשונה את האוכלוסייה החרדית בישראל ב־1997 באמצעות הציון של ישיבה גבוהה כבית הספר האחרון שבו למד לפחות אחד הגברים במשק הבית.⁷ שיטת זיהוי זו הפכה בשנים האחרונות למקובלת בקרב כלכלנים רבים,⁸ ובאמצעותה אמד ברמן (Berman 2000) את האוכלוסייה החרדית ב־1995 בכ־280,000 נפש, ובשנים הבאות - לפי אומדני ילודה שערך. לפי התחזית של ברמן, ב־2010 אמורה האוכלוסייה החרדית למנות כ־510,000 נפש, היקף שהושג לפי הסקר החברתי כבר ב־2003.

גורמים אפשריים לטעויות בשיטת "בית הספר האחרון" הם התעלמות ממשפחות חרדיות שבהן בית הספר האחרון של הגברים לא היה ישיבה גבוהה (למשל משפחות חסידיות רבות), ממשפחות חד-הוריות של אלמנות או גרושות עם בנות, וכן מחוזרים בתשובה ומאנשים שחזרו בשאלה. דניאל גוטליב וליאוניד קושניר (Gottlieb and Kushnir 2006, להלן ג"ק) מציעים שיטה שלפיה אפשר "לייצא" את המידע מהסקר החברתי לסקרים אחרים, למשל לסקר ההוצאות. הם מראים גם שכל שיטות המדידה מביאות לתת-אומדן של האוכלוסייה החרדית.⁹ שיטת ג"ק כוללת שלושה שלבים. בשלב הראשון אומדים רגרסיה לוגיסטית של הסתברות להשתייכות לאוכלוסייה החרדית בסקר החברתי, כאשר המשתנה התלוי הוא המידע על השתייכות דתית שמסר המרואיין, והמשתנים המסבירים חייבים לקיים שתי תכונות: האחת, עליהם לאפיין את האוכלוסייה החרדית לעומת יתר האוכלוסייה, והאחרת, עליהם להתקיים גם בסקר היעד (במקרה שלנו - סקר ההוצאות).¹⁰ בניגוד

5 הנתונים מתוך השנתון הסטטיסטי לישראל, הערות ללוח 8.12, שנים שונות. ישיבה גבוהה היא ישיבה על-תיכונית, שלומדים בה תלמידים בני 18 ומעלה. בכוללים לומדים בדרך כלל אברכים בעלי משפחות.

6 בשאלה 26 בסקר מתבקשים הנשאלים לציין לאיזה זרם הם משתייכים: (1) חרדי; (2) דתי; (3) מסורתית דתי; (4) מסורתית לא כל כך דתי; (5) לא דתי; (6) חילוני.

7 ציון זה אינו כולל ישיבות תיכוניות, המשלבות לימודי תורה עם לימודי בית ספר תיכון. הלומדים במסלול הישיבות התיכוניות משתייכים לרוב לזרם הדתי הלא חרדי. מומי דהן (1998–1999) ציינו כי בעבודתו על החרדים השתמש באופן בלתי תלוי באותה שיטה.

8 ראו לויטן 2003; פלוג וקסיר (קלינר) 2001; גוטליב וקסיר (קלינר) 2004; גוטליב ומנור 2005.

9 במחקר מ־2006 האומדנים מעודכנים יותר מאשר במחקר שלפניכם, שכן הם מבוססים גם על הסקר של 2004 שלא היה בהישג ידנו במהלך כתיבת מחקר זה.

10 הרגרסיה הלוגיסטית שלפיה חושבה ההסתברות להיות חרדי מוצגת בלוח נספח 1. בעתיד רצוי להתייחס גם לאפשרות של הטיה כלפי מעלה בחישובי העוני - הטיה העשויה לנבוע מבחירת משתנים המאפיינים

לשיטת בית הספר האחרון, הזיהוי על פי שיטה זו הוא רב-ממדי כי הוא נעזר במשתנים נוספים. לכן איכות התחזית משופרת ומספר טעויות הזיהוי מצטמצם (ראו לוח 2). בשלב השני ההסתברות מתורגמת למשתנה בינארי, שמקבל ערך 1 אם משק הבית זוהה כחרדי וערך 0 אם משק הבית לא זוהה כחרדי. תרגום זה נעשה על ידי קביעת ערך קריטי של ההסתברות. ערך זה נקבע באותה נקודה שבה מתקבל מינימום של טעויות זיהוי בסקר החברתי. בשלב השלישי מחשבים את אומדן ההסתברות להשתייכות לאוכלוסייה החרדית בסקר היעד, שבו המידע דרוש אך אינו קיים (כאן זהו סקר ההוצאות). האומדן נעשה באמצעות שימוש במשתנים המסבירים של סקר היעד, כאשר מקדמי המשוואה נתונים מתוצאות הרגרסיה מהסקר החברתי ("סקר המקור"). אומדן ההסתברות בסקר ההוצאות מתורגם למשתנה בינארי (0, 1) של השתייכות חרדית לפי הערך הקריטי שחושב בשלב השני.

לוח 1: אומדני גודל האוכלוסייה החרדית לפי שיטות חישוב שונות

2004	2003	2002	2001	2000	1999	1998	1997	
349,430	330,575	323,688	312,374	337,252	311,183	362,750	289,135	סקר ההוצאות ג"ק ¹
360,585	358,117	326,550	321,739	343,319	307,696	376,783	331,590	ברמן וקלינוב ²
658,669	512,442	469,017	-	-	-	-	-	הסקר החברתי לפי הצהרת הנדגם באחוזים מכלל האוכלוסייה ג"ק ¹
471,452	370,652	337,819	-	-	-	-	-	ברמן וקלינוב ²
215,966	165,034	171,511						סקר ההכנסות ברמן וקלינוב ² (2000)
374,074	390,083	336,271	339,862	283,838	286,334	306,722	289,495	
401,241	385,518	370,411	355,896	341,950	328,550	315,675	303,305	
		565,000			525,000			אומדן לפי נתוני בחירות ³

¹ לפי הסקר החברתי של 2002.

² לפי ישיבה גבוהה או כולל כבית הספר האחרון של אחד הבנים במשק הבית.

³ את הנתון של 1999 חישובו דגני ודגני (2000) ואת הנתון של 1996 חישובו גורוביץ וכהן-קסטרו (2004).

לוח 2 מציג השוואה בין שתי השיטות - שיטת בית הספר האחרון ושיטת ג"ק - לפי טעויות החיזוי האפשריות באחוזים ממספר החרדים לפי הצהרה. טעות שלילית (FN, false negative) מדווחת כשנדגם שהזדהה כחרדי מסווג בטעות כלא חרדי במודל המסוים, וטעות חיובית (FP, false positive) מציינת מצב שבו הנדגם שהצהיר שאינו חרדי מסווג בטעות כחרדי במודל המסוים. שיטת בית הספר האחרון גורמת לטעות חיובית ב-61%-82% מהמקרים (בהתאם לקבוצת הגיל של האם החרדית)¹¹

עניים בכלל ולא רק חרדים. לפיכך רצוי היה להעדיף משתנים שעיקר זיקתם לתרבות ופחות לרמת החיים. בשלב זה נכללו ברגרסיה המשתנים של צפיפות בחדרי הבית ובעלות על מכונית, על אף שהם עלולים להיות מוטלים.

11 מצאנו שהרגרסיה משתפרת אם מחלקים את המדגם לפי גיל האם. זוהי עדות לכך ששיעור הילודה בחברה החרדית גדל במהלך השנים. במחקר עתידי כדאי להתמקד בהבנת שינוי מבני זה.

ולטעות שלילית ב־6%-16% מהמקרים. סך הטעויות בשיטה זו מגיע ל־67%-86% מן החרדים המוצהרים. שיטת ג"ק מצמצמת את הטעויות ב־38% בקרב הצעירים ובשיעור נמוך מעט ביתר האוכלוסייה.

לוח 2: טעויות בזיהוי חרדים במקר החברתי, נתוני 2002 (באחוזים מסך החרדים לפי הצהרה)

גיל 40+			גיל 30-40			גיל 18-30			
total errors	false negative	false positive	total errors	false negative	false positive	total errors	false negative	false positive	
86%	16%	71%	90%	7%	82%	66%	6%	61%	מודל בית ספר אחרון ג"ק ²
67%	14%	53%	66%	7%	59%	41%	11%	31%	
-23%	-10%	-25%	-26%	0%	-29%	-38%	83%	-49%	הפרש באחוזים

מקור: עיבוד נתוני הסקר החברתי של הלמ"ס, 2002.

¹ הכוונה לגיל בת זוג.

² מבוסס על טיוטה מוקדמת של ג"ק.

נורמה גורוביץ ואילת כהן־קסטרו (2004) ערכו חישוב חלופי של גודל האוכלוסייה החרדית, המבוסס על זיהוי אזורי מגורים חרדיים על פי ניתוח דפוסי ההצבעה למפלגות החרדיות בבחירות 1996. הן נעזרו גם במידע סטטיסטי נוסף ועדכני יותר ולכן האומדן שלהן מתייחס לשנת 2002. הקושי העיקרי בחישוב שלהן נוגע למפלגת ש"ס, שעם מצביעה נמנים גם לא חרדים. גורוביץ וכהן־קסטרו אמדו את גודל האוכלוסייה החרדית בעזרת דפוסי ההצבעה המאפיינים את האוכלוסייה החרדית האשכנזית (מפלגת יהדות התורה), ושייכו את מצביעי ש"ס לקהילה החרדית אם הם התגוררו באותו אזור סטטיסטי שבו אחוז התמיכה במפלגת יהדות התורה היה גבוה במיוחד.¹² האומדן של ג"ק קרוב יותר לאומדן של גורוביץ וכהן־קסטרו מאשר אומדן בית הספר האחרון, וזאת למרות השוני בשיטות האמידה - עובדה המוסיפה אמינות לחישוב על בסיס הסקר החברתי. לנוכח תוצאות אלה, כל החישובים המובאים להלן נערכו לפי שיטת ג"ק.

3. הרכב הגילים ומשמעותו הדמוגרפית והחברתית ארוכת הטווח

משקל הצעירים בקרב החרדים גבוה ממשקלם בשאר האוכלוסייה היהודית (ראו תרשים 1). משקל הילדים בגילים 0-4 בקרב החרדים הוא פי 2.8 ממשקלם בשאר האוכלוסייה היהודית, ומשקל הילדים עד גיל 19 גבוה כמעט פי שניים. עם הגיל פוחת המשקל בהדרגה, והפערים בין האוכלוסיות נסגרים רק בקבוצת הגיל 20-24.

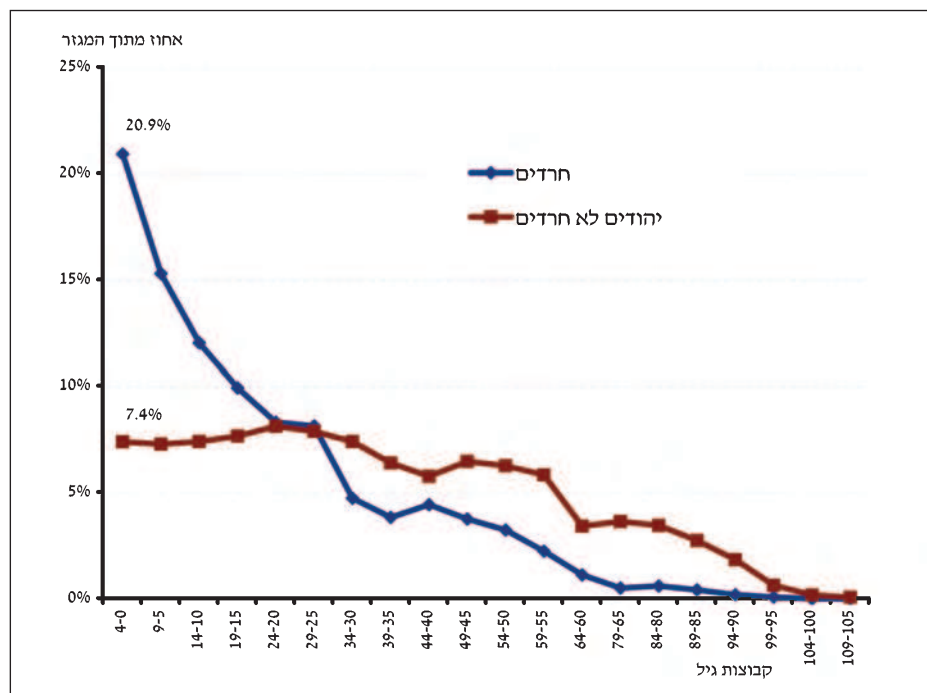
ריבוי ילדים במשפחה מחריף את מצב העוני. בטווח הארוך, אם החינוך החרדי לבנים יישאר מנותק מיכולת ההשתכרות העתידית, קצב הגידול המהיר יותר של האוכלוסיות העניות (כגון החרדית והערבית) ייצור מגמת גידול מתמשכת של תחולת העוני בישראל בכלל, בסדר גודל של

12 אזור סטטיסטי הוא הפילוח המדויק ביותר הקיים בנתונים סטטיסטיים. אזורים סטטיסטיים בערים יכולים לכלול שורה של בתים ברחוב מסוים.

כרבע נקודת אחוז לשנה.¹³

אי־השוויון ברמת החיים בין חרדים ללא חרדים עתיד לגדול אם לא יונהג שיפור יסודי במערכת החינוך החרדית, וזאת על רקע שני תהליכים: האחד הוא משקל הצעירים באוכלוסייה, ההולך וגדל במהירות בחברה החרדית בהשוואה ליתר החברה היהודית, והאחר הוא חוסר היכולת של מערכת החינוך החרדית לתרגם את ההשכלה - בפרט זו של הבנים, כפי שיתואר בהמשך - ליכולת השתכרות עתידית. בחברה המערבית כולה מתרחש תהליך דומה של עלייה באי־השוויון בשכר בהתאם להבדלי השכלה, שכן התמורה להון האנושי גדלה במהרה (ראו למשל Gottschalk and Smeeding 1997). תופעה זו מתרחשת ביתר שאת בעידן הגלובליזציה, שבו תעשיות עתירות עובדים מעוטי השכלה בארצות מפותחות עוברות מן העולם. בעקבות זאת מתגבר הביקוש לעובדים משכילים לעומת הביקוש לעובדים מעוטי השכלה במשקים כמו זה הישראלי. לפיכך העוני החרדי, שמקורו בין היתר בכשלים במערכת החינוך, עלול להוסיף ולהחריף. על כן הדיון בצמצום העוני בקרב החרדים ובפערים הכלכליים בינם לבין יתר האוכלוסייה צריך להתמקד בדרכים לשיפור יכולת ההשתכרות העתידית של הילדים החרדים.

תרשים 1: התפלגות האוכלוסייה החרדית והאוכלוסייה היהודית הלא חרדית לפי קבוצות גיל, 2004



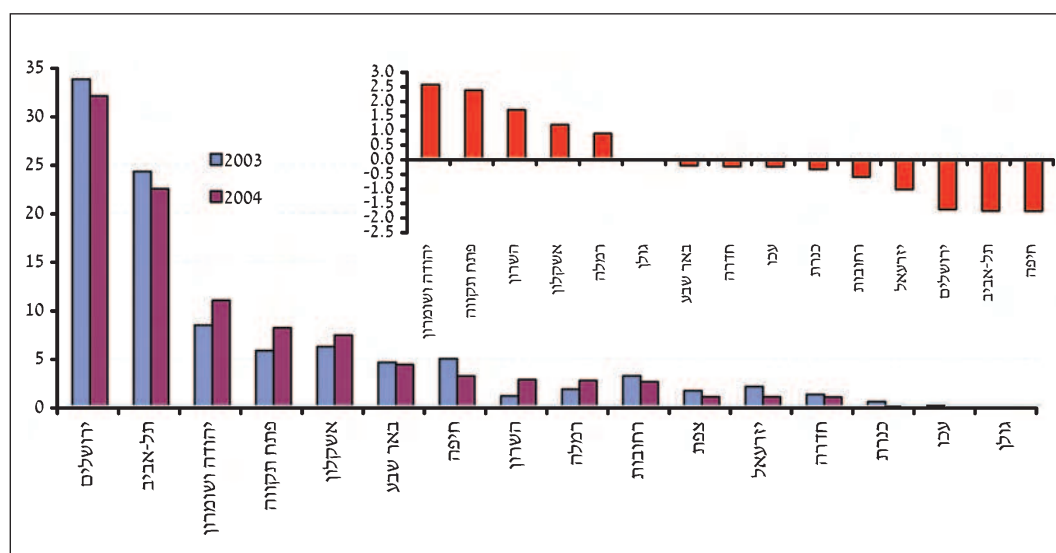
מקור: הסקר החברתי של הלמ"ס, 2004.

13 התרגיל מבוסס על מגמות הגידול הקיימות באוכלוסייה הישראלית ועל הקשר האמפירי השלילי בין גיל האדם לבין מצב העוני שלו. התוצאה לגבי מגמת השינוי בעוני דומה בשתי הגישות למדידת העוני (גישת ה-MBM והגישה היחסית, ראו בהמשך). התרגיל מחשב את השפעת התפתחות האוכלוסייה בהנחה שכל יתר הגורמים (כגון צמיחה והשכלה) קבועים.

4. ההתפלגות הגיאוגרפית של האוכלוסייה החרדית

רוב האוכלוסייה החרדית מתגוררת בנפות ירושלים (34%) ובני ברק (תל-אביב) (24%). ייתכן שהשינויים בהתפלגות מרמזים על מעבר של חרדים מערים גדולות ליהודה ושומרון, לפתח תקווה ולאזור השרון.¹⁴ מלבד גורמים אידיאולוגיים ומדיניות מכוונת, ייתכן שתנועה זו משקפת רצון של צעירים חרדים להזייל את הוצאות המחיה ולהעלות את רמת החיים שלהם במסגרת יישובים בעלי תשתיות מתאימות לאורח החיים החרדי.

תרשים 2: התפלגות האוכלוסייה החרדית לפי נפות, 2003 ו-2004 (באחוזים) והשינוי בה (בנקודות אחוז)



המקור לעיבודים: הסקר החברתי של הלמ"ס לשנים 2003 ו-2004.

חלק ב: העוני בחברה החרדית

1. העוני לפי הגדרות שונות

עוני הוא מושג רב-ממדי. מעבר למחסור כספי, הוא בא לידי ביטוי בתחומים נוספים כגון בריאות, השכלה ותחושה סובייקטיבית של מצוקה כלכלית וחברתית.¹⁵ מדידת העוני מעוררת שאלות עקרוניות ומעשיות, שההתייחסות אליהן מושפעת בין היתר מהבדלים בתפיסות ערכיות לגבי מהות

14 הנתונים מספקים מידע על טווח של שנה בלבד, מ-2003 ל-2004, וזו תקופה קצרה מכדי להסיק על שינוי מגמה.

15 באוכלוסייה החרדית תופעת העוני באה לידי ביטוי בעיקר בדלות ההכנסות. לא ניכרים בה בדרך כלל הסממנים המאפיינים מצוקה חברתית. עדות לכך אפשר למצוא בתרשימים 10 ו-11, המצביעים על עוצמת עוני נמוכה יחסית בקרב העניים החרדים.

העוני. בספרות המקצועית העוסקת במדידת עוני עולות בהקשר זה שתי סוגיות שאינן קשורות זו לזו: **א. שיטת האגרנציה** (aggregation) מתמקדת בשאלה כיצד לסכם את המידע על מצב העוני של כל המשפחות העניות למספר אחד לגבי המשק כולו (או לגבי תתיקבוצה של האוכלוסייה). מדד תחולת העוני, היינו שיעור המשפחות או הנפשות העניות מכלל המשפחות או הנפשות, הוא המקובל בדוחות רשמיים, ועם זאת הוא נחשב למדד הבעייתי ביותר מבחינת תכונותיו מבין המדדים המוכרים בספרות המקצועית. מדדים איכותיים יותר, המתייחסים לא רק למספר העניים אלא גם לעוצמת העוני של כל משפחה, הם למשל מדד Sen, מדד FGT או מדד Watts.¹⁶ בהמשך המחקר ינותח העוני לרוב לפי מדד Sen, המשלב במדד אחד את תחולת העוני, את הפער בין הכנסות העניים לקו העוני ואת מדד ג'יני לאי־שוויון בין הכנסות העניים.¹⁷ תחולת העוני ויתר הרכיבים מוצגים בנפרד בלוח נספח 2.

ב. סוגיית קו העוני ומקורות ההכנסה:¹⁸ קו העוני נקבע בישראל לפי הגישה היחסית, הקובעת כי משפחה היא ענייה אם הכנסתה הכספית נטו לנפש תקנית¹⁹ נמוכה ממחצית ההכנסה החציונית. הקביעה של 50% דווקא, ולא יותר או פחות, היא החלטה שרירותית למדי, וכך גם ההחלטה להתעלם בחישוב מהכנסות בעין. גישה חלופית, גישת ה־MBM (market basket measure), מגדירה צרכים חיוניים של משפחה (גם כאן לפי נפש תקנית).²⁰ לפי גישה זו משפחה היא ענייה אם הכנסתה נטו מכל המקורות נמוכה מהערך הכספי של הצרכים שהוגדרו חיוניים.

בעניין מקורות ההכנסה, יש הבדל משמעותי בין הכנסה כספית לבין הכנסה מכל המקורות, שכן הגדרת הצרכים החיוניים כוללת לא רק הכנסות כספיות אלא גם הכנסות בעין, כגון הערך הכספי של מגורי המשפחה בדירה בבעלות עצמית או אומדן לערך הכספי של הורה השומר על ילדיו. לפי גישה זו יש לנכות מסך מקורות ההכנסה גם הוצאות בריאות חיוניות וחריגות שאינן נכללות בקו העוני (כלומר בצריכה החיונית) על אף חיוניותן.²¹ כמוכּוּן, אין מנוס משיקול ערכי בעת קביעת הרכיבים שיש

16 לדיון באקסיומות שבאמצעותן בודקים את רגישות המדד לעוצמת העוני, ראו Sen and Foster 1997. הגדרת מדד Sen: $H[I+(1-I)*G_p]$, כאשר H מסמל את תחולת העוני, I את פער ההכנסות ו־ G_p את אי־שוויון בין העניים.

18 ראו למשל דוח בנק ישראל 2005, פרק ח.

19 מקובל להציג מדדי עוני לנפש תקנית ולא לנפש בכלל. מספר הנפשות התקניות במשפחה נמוך מן המספר בפועל. הפער נותן ביטוי ליתרון החיסכון בהוצאות הנובע מגודל המשפחה. לפי גישת ה־MBM לוח השקילות, המתרגם את גודל המשפחה למספר הנפשות התקניות, מבטא את החיסכון בהוצאות של ילדים בהשוואה להוצאות של מבוגרים. קיימים לוחות שקילות נוספים, למשל של ב' בוהמן ואחרים (Buhmann et al. 1988), המשתמשים בשורש של מספר הנפשות. זהו התקן שנבחר על ידי ה־OECD והוא משמש גם להשוואות בינלאומיות של עוני ואי־שוויון במכון לוקסמבורג ללימודי הכנסה (Luxembourg Income Studies). היתרונות של גודל המשפחה בתקן זה גדולים מאלה המונחים בבסיס החישוב של המוסד לביטוח לאומי בישראל. בהקשר לחרדים, השימוש בתקן ה־OECD היה מצמצם את אומדן העוני של משפחות גדולות ולפיכך של חרדים וערבים. לדיון בלוחות שקילות, ראו דביר וברנע (2000) או Zaidi and Burchardt (2003).

20 הגישה האבסולוטית והגישה המעורבת (היינו שילוב של הגישות האבסולוטית והיחסית) הן חלק מגישת ה־MBM.

21 שיטת הניכוי עדיפה כאשר מדובר בהוצאה חיונית של משפחות בודדות, למשל עקב מחלה קשה אך נדירה. באותן משפחות הוצאות אלה אכן גורמות לצמצום ההכנסה הנדרשת למימון ההוצאות החיוניות המקובלות.

לכלול בסל התצרוכת החיוני. לרוב מקובל לכלול מזון הולם לתפקוד סביר, קורת גג, ביגוד והנעלה, הוצאות אישיות והוצאות תחבורה מינימליות, אך כאשר הקביעה מתרחבת לסוגיה של הכללת שירותי בריאות וחינוך מתעורר בדרך כלל דיון ציבורי המבטא את השקפות העולם של המעורבים בו. במחקר זה ננקטה גישה של צריכה חיונית במובן רחב יחסית (כולל בריאות וחינוך פרטי), תוך התחשבות בכל מקורות ההכנסה.²² החישובים המובאים כאן נשענים על מתודולוגיה שפותחה בארצות הברית (גישת ה-NRC) ומאוחר יותר בקנדה (גישת ה-MBM) וסוכמה בדוחות של ועדות שהוקמו במיוחד להתמודדות עם נושא זה.²³

העוני נמדד בישראל באופן רשמי לפי הגישה היחסית. במחקר זה נוספה מדידה לפי גישת הצרכים החיוניים. החישובים לפי הגישה הרשמית (היחסית) מובאים בלוח נספח 3.²⁴ ישנן כמה סיבות להעדפתה של גישת הצרכים החיוניים על פני הגישה הרשמית, כפי שתואר בהרחבה בעבודתם של דניאל גוטליב ורועי מנור (2005).²⁵ הגישה היחסית מתייחסת רק לממד אחד של מצב העוני (במקרה של הגישה הרשמית - ההכנסות). לעומת זאת, גישת הצרכים החיוניים היא בעלת ממדים רבים יותר: קו העוני נבנה לפי ההוצאות החיוניות ועל גביו מתווסף ממד של בדיקה יסודית למדי של צד ההכנסות, כולל הכנסות בעין. חישובים לגבי ישראל בשיטת ה-NRC ערכו מירי סבג-אנדבלד ולא

22 מוטב היה לכלול גם שירותים ציבוריים בתחומי הבריאות, החינוך והתשתיות, אך כיום אין בישראל מידע איכותי דיו לגבי נושאים אלה, שכן מידע כזה צריך לכלול נתונים ברמת משק הבית או לפחות ברמת היישוב או השכונה העירונית. הכללת הצרכים הציבוריים החיוניים אפשרית אמנם, אך טרם יושמה בישראל, ולמיטב ידיעתי כך גם במקומות אחרים. חשוב להשלים את מדידת העוני כך שתכלול את כל הרכיבים הרלוונטיים, במיוחד במסגרת תוכנית למאבק בעוני. במחקר זה החישובים נערכו לפי החלופה המורחבת, אך בשלב זה לא נכללו ההוצאות הממשלתיות החיוניות בעין. רצוי להביא בחשבון הוצאות אלה אך אין זה פשוט, שכן הדבר מצריך רישום כפול - פעם בקו העוני ופעם כהכנסה (לרוב בעין) של אותן משפחות שאכן נהנות מן השירותים.

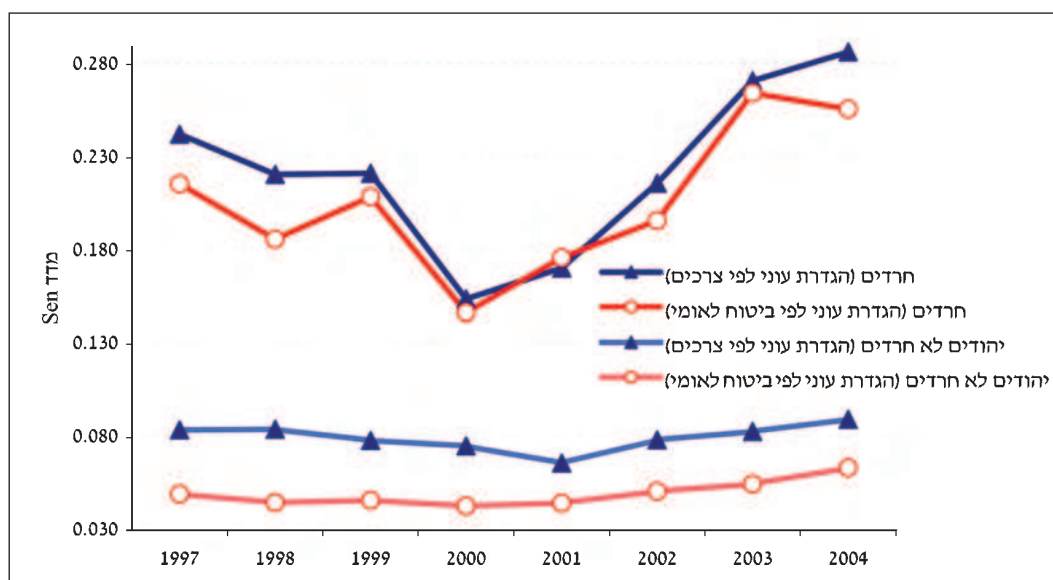
23 דוח הוועדה האמריקנית (גישת ה-NRC) פורסם ב-1995 על ידי המועצה הלאומית למחקר של האקדמיה האמריקנית למדעים (Citro and Michael 1995). הדוח הממשלתי הקנדי של גישת "סל השוק" (MBM, market basket measure) מסוכם אצל Hatfield 2002. שתי הגישות כוללות בסל החיוני, נוסף על רכיב המזון, גם הוצאות דיוור, ביגוד והנעלה וכן הוצאות על תחבורה ועל צרכים אישיים שונים. שתי הגישות הגיעו למעמד רשמי למחצה בארצותיהן. מאז פרסום הגרסה האמריקנית ב-1995 מתנהל בארצות הברית דיון ציבורי בשאלת ההכרה הרשמית בגישת ה-NRC ובצורך לכלול בה שני רכיבים חיוניים נוספים בתחומי הבריאות והחינוך. לסיכום של ועידה שהתקיימה בנושא זה, ראו Iceland 2005.

24 החישובים נערכו על פי נתוני סקר ההוצאות, על אף שהמוסד לביטוח לאומי משתמש בסקר ההכנסות. גישת הצרכים מחייבת את השימוש בסקר ההוצאות. דניאל גוטליב ורועי מנור (2005) מראים שההבדל הכמותי בין שני הסקרים בחישוב העוני היחסי זניח.

25 הגישה היחסית, כפי שהיא מיושמת בישראל, מתעלמת מהכנסות בעין ובעיקר מההכנסה הזקופה הנובעת מדיוור בבעלות עצמית, על אף שזו תופעה נפוצה יחסית בישראל, גם בקרב עניים. הגדרה זו מתעלמת גם מההכנסה בעין הנובעת מטיפול האם בילדיה (במקום לצאת לעבודה). במשפחות רבות, בפרט באלה העניות, האם עוסקת בגידול הילדים ובעבודות הבית במקום לצאת לעבודה מחוץ לבית. אי-התחשבות בהכנסות בעין היא חלק מהגישה היחסית הרשמית. כך נוצרת הטיה כלפי מטה של רמת החיים של משפחות אלה.

אחדות (2004) וכן גוטליב ומנור (2005).²⁶ שיטת ה־MBM נידונה אצל גוטליב ומנור; יפית אלפנדרי וטום קפלן (2003) ערכו חישובי עוני לפי שיטה קנדית שונה במקצת. לפי תרשים 3, ב־2004 היתה עוצמת העוני של החרדים גבוהה מזו של קבוצת ההשוואה - פי שלושה על פי גישת הצרכים או פי ארבעה על פי הגישה היחסית. למרות הדמיון בהתפתחות עוצמת העוני של החרדים לפי הגישה היחסית ולפי גישת הצרכים, יש הבדלים בין שתי הגישות בהרכב העניים: חלק מהעניים לפי גישה אחת אינם מזוהים כעניים לפי הגישה האחרת. בקרב הלא חרדים ההבדל בולט יותר: לפי גישת הצרכים החיוניים יש עוני רב יותר, בין היתר משום שגישה זו מתייחסת לא רק להכנסות כספיות אלא גם להכנסות בעין מדיוור בבעלות עצמית. שיעור בעלי הדירות בקרב החרדים גבוה ב־11 נקודות האחוז על פי הגדרת הביטוח הלאומי בהשוואה לגישת הצרכים (73% לעומת 62%). בקרב הלא חרדים הפער הוא 14 נקודות האחוז: 52% לפי הגדרת הביטוח הלאומי לעומת 38% לפי גישת הצרכים. סיבה נוספת לפערים בחומרת העוני לפי מדד Sen היא ששיעור המשפחות שיש בהן שני מפרנסים גבוה יותר בקרב לא חרדים מאשר בקרב חרדים. שני הגורמים פועלים להגדלת העוני בקרב לא חרדים לפי גישת הצרכים החיוניים, אך לא לפי המוסד לביטוח לאומי.

תרשים 3: חומרת העוני בקרב יהודים חרדים ולא חרדים לפי גישות שונות



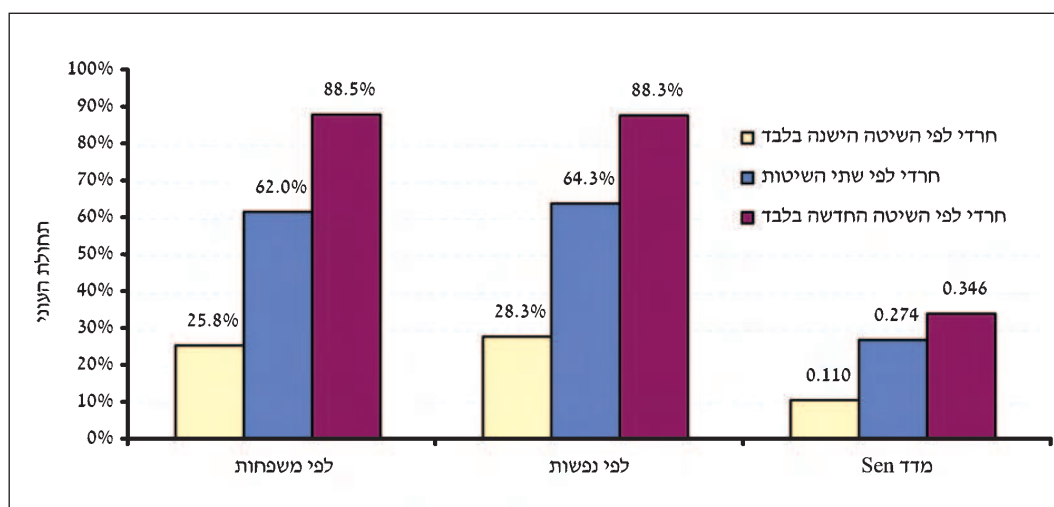
מקור: עיבוד נתוני סקר ההוצאות של הלמ"ס, 2004-1997.

²⁶ בנספח ג, סעיף 3ב, בעבודתם של גוטליב ומנור (2005) תוארו ההבדלים ביישום שיטת ה־NRC בינם לבין סבגיאנדבלד ואחדות (2004). החישוב של גוטליב ומנור כולל התייחסות רחבה להוצאות הבריאות והחינוך, ובין היתר בשל כך ממדי העוני המוצגים אצלם גבוהים מאלה של הגישה היחסית הרשמית. ההבדל גדול עוד יותר אם מביאים בחשבון את העובדה שחלק מהעניים לפי הגישה הרשמית אינם מוגדרים עניים לפי גישת גוטליב ומנור (2005) ולהפך. שם, נספח ג, סעיף 3ב.

2. הקשר בין שיטת זיהוי החרדים לבין ממדי העוני

חלק הארי של החרדים שווהו על פי השיטה הישנה (שיטת בית הספר האחרון) מזוהים ככאלה גם על פי שיטת ג"ק (64.3% ב-2004), אך אלה המזוהים כחרדים רק על פי השיטה הישנה או רק על פי זו החדשה נבדלים מבחינת עוניים: החרדים ה"חדשים" עניים יותר מה"ישנים" (ראו תרשים 4).

תרשים 4: תחולת העוני בקרב חרדים לפי שתי שיטות הזיהוי, הישנה והחדשה, 2004



מקור: סקר ההוצאות של הלמ"ס, 2004, ועיבודים לצורך קביעת השתייכות לזרם החרדי לפי ג"ק.

3. על מהימנות דיווחי ההכנסות וחישובי העוני בקרב החרדים

לעתים נשמעת הטענה כי הדיווחים על הכנסות מעבודה במגזר החרדי מוטים באופן שיטתי כלפי מטה בהשוואה לדיווחים של יתר משקי הבית, וכי בעקבות זאת ממדי העוני מוטים כלפי מעלה.²⁷ להלן נביא בדיקה גולמית וראשונית שהיתה חלק מדוח של צוות בן-משרדי לבחינת העוני במגזר החרדי.²⁸

27 העלמת הכנסות היא סוגיה קשה לבדיקה. ראו מאמריהם של נחמיה שטרסלר (2006, "תעלומת העוני") ושל אברהם טל (2006, "שמחת העניים") שפורסמו בעיתון הארץ, ואת תגובתו של מנהל הלמ"ס, שלמה יצחקי (2006, "הבעיה אינה בנתוני העוני"), באותו עיתון. יצחקי מדגיש כי בדיקות שנערכו בשנים האחרונות מראות כי נתוני השכר בסקרי הלמ"ס אינם מוטים כלפי מטה בהשוואה לנתוני השכר במוסד לביטוח לאומי. מנהל הלמ"ס מבהיר כי הסוקרים מצויים על רישום ההכנסות בהתאם לדיווח כדי למנוע תיקונים כביכול כראות עיניו של הסוקר. הנתונים עוברים מאוחר יותר "ביקורת, שיפוט והשוואה למקורות אחרים. שלבים אלה נעשים בלמ"ס בסדרת תהליכים מובנים ומבוקרים..." (שם). אין זה מבטל את האפשרות של הכנסות לא מדווחות ובהן העלמות הכנסה, הנעלמות לא רק מסקרים אלא גם ממערכות דיווח נוספות. ההכנסות הנעלמות חסרות לא רק בהקשר של דיווח על העוני; היעדרן מהסטטיסטיקה מעיב גם על כל יתר הדיווחים הכלכליים של הלמ"ס, למשל על נתוני הצמיחה. דוגמה נוספת להכחשת העוני מופיעה בציטוט דבריו של סגן נשיא איגוד לשכות המסחר: "במגזר הערבי והחרדי רווחת תופעה של דיווח כוזב על ההכנסות; זו הסיבה העיקרית לעוני הקיים בקרב אוכלוסיות אלה..." (17.2.2006, The Marker).

28 מדובר בצוות בראשותי, שהיה חלק מצוות בכר לצמצום העוני, שהתכנס כמה פעמים במהלך 2005.

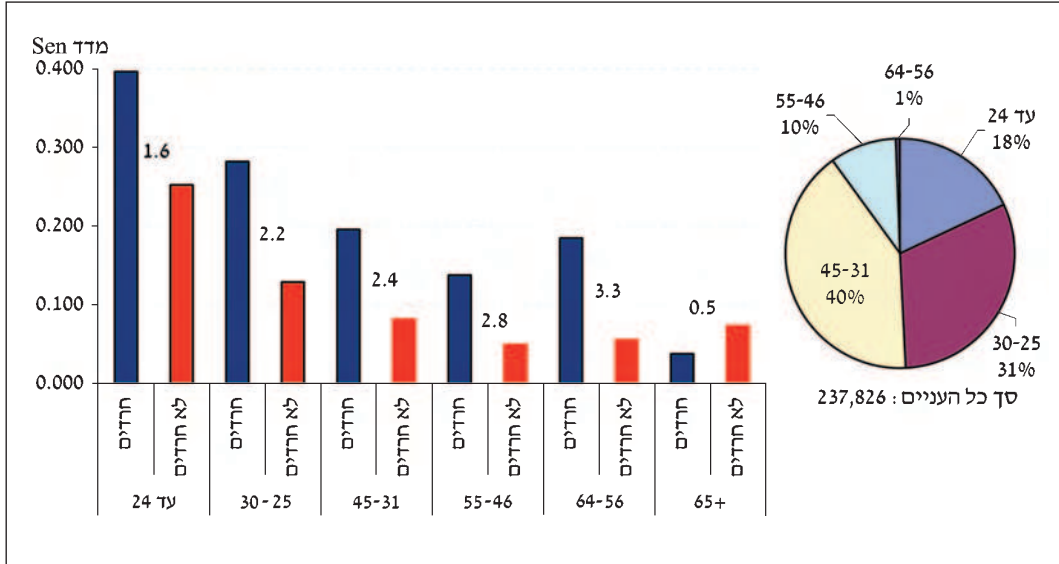
התוצאה יכולה לשמש אינדיקציה לתת־דיווח חריג במקרה שהדיווח העצמי של חרדים עצמאים על הכנסותיהם, יחסית לשומה של פקיד מס ההכנסה, גבוה יותר באופן מובהק מאותו יחס המחושב אצל יתר אוכלוסיית העצמאים בישראל (לא כולל מזרח ירושלים).²⁹ לפיכך, אם היחס בין החרדים ליתר המשק גדול (שווה/קטן) מ־1 אזי התוצאה מרמזת על תת־דיווח (דיווח מהימן). הבדיקה (המסוכמת בלוח נספח 4) מראה כי ברוב רמות ההכנסה היחס בשנת 2000 היה קטן מ־1, בפרט בעשירוני ההכנסה הנמוכים של ענף המסחר, שהוא הענף המוביל בקרב החרדים העצמאים. הבדיקות בקרב החרדים מבוססות על ניתוח השומות מול הדיווחים המקוריים של העצמאים בבני ברק - אזור מגורים חרדי מובהק. בדיקה ממוקדת יותר בענפים המובילים במגזר החרדי (מסחר ושירותים עסקיים) אף היא לא העלתה ממצאים חריגים בהשוואה לכלל האוכלוסייה היהודית; להפך, היחס היה קטן מ־1 (ראו הטור השמאלי בלוח נספח 4), וזאת במיוחד בעשירונים הנמוכים, שהם אלה הרלוונטיים למדידת העוני.³⁰

4. הגורמים המרכזיים לעוני

גילו של ראש משק הבית: עוצמת העוני הולכת ופוחתת ככל שעולה גילו של ראש משק הבית (ראו על כך בתרשים 5). תופעה זו נובעת בין היתר ממחזור החיים. בדרך כלל, בצעירותו ובראשית דרכו המקצועית של אדם הוצאות המחיה שלו עשויות להיות גבוהות מהכנסותיו (מדובר בתקופה של צבירת חובות); בגיל העבודה המרכזי ההכנסות צפויות לעלות על ההוצאות (תקופה של החזר חובות וצבירת נכסים); בגיל הזקנה ייתכן שוב שההכנסה תהיה נמוכה מהוצאות הצריכה (תקופה של צמצום נכסים). חיסרון מסוים של דרך התבוננות זו הוא שקשה להפריד בין עניים שהכנסתם ירדה באופן זמני לבין עניים לאורך זמן. תפקידה של הממשלה בטיפול בעוני הזמני שונה כמובן מתפקידה בטיפול בעוני הקבוע.

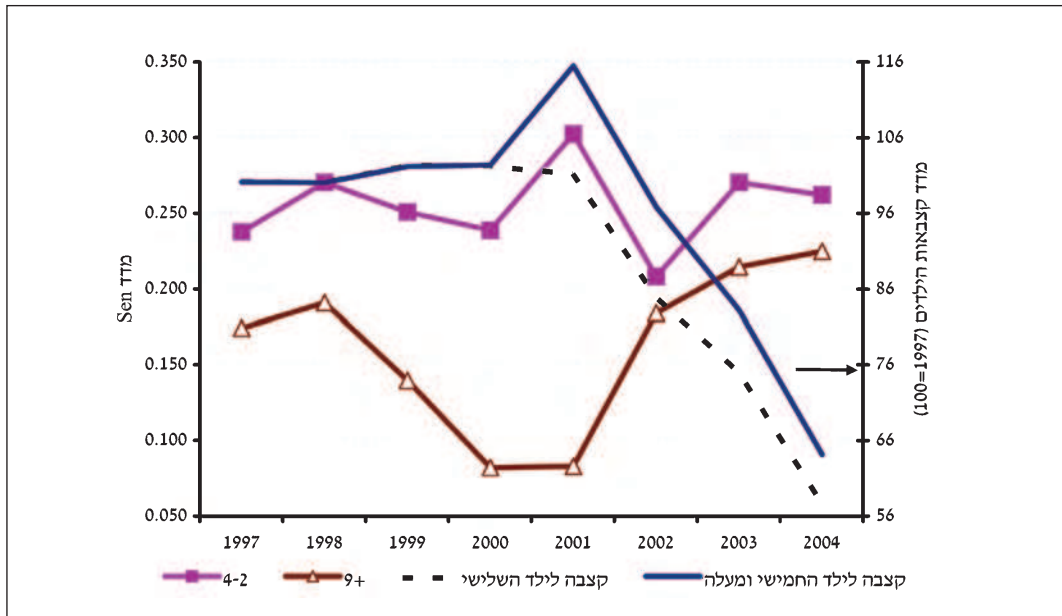
29 את הבדיקה ערכה גלית בן־נאים ממנהל הכנסות המדינה במשרד האוצר. כ־60% מהעצמאים בבני ברק עוסקים במסחר או בשירותים עסקיים. בכל יתר הענפים חלקם אינו עולה על 4% מהעצמאים בישראל. לכן נערכה הבדיקה רק לפי שני ענפים אלה.
30 הדיווחים מהשנים 2001 ו־2002 העלו ממצאים דומים.

תרשים 5: חומרת העוני לפי קבוצות גיל של ראשי משק הבית והתפלגות החרדים העניים (לפי מדד Sen ממוצע, 2004-1997)¹



¹ בקבוצות הגיל 56 ומעלה חסרות תצפיות בחלק מן השנים. הנתון משקף את ממוצע התצפיות בשנים שבהן נערכו תצפיות. מקור: עיבוד נתוני סקר ההוצאות של הלמ"ס, 2004-1997.

תרשים 6: חומרת העוני לפי גודל המשפחה החרדית והתפתחות הריאלית של קצבאות הילדים (מדד Sen, 2004-1997)



מקור: עיבוד נתוני סקרי ההוצאות של הלמ"ס, 2004-1997.

גודל המשפחה וקצבאות הילדים מתואמים עם עלייה בעוני. על כן למדיניות כלכלית המוזילה את עלות גידול הילדים עלולה להיות השפעה מורכבת על העוני: מחד גיסא היא מפחיתה את העוני בטווח הקצר עד הבינוני, שכן היא מגדילה את תקציבן של משפחות מרובות ילדים, ומאידך גיסא בטווח הארוך היא עלולה לעודד ילודה ולצמצם את היצע העבודה של האם (בדרך כלל) ובכך להביא להגברת העוני. ההשפעה ארוכת הטווח של הטבות ילדים על הילודה אינה מבוססת דיה מבחינה אמפירית, אם כי ישנה עדות לקשר חיובי בין ההטבות לילודה; ישנה גם עדות לקשר שלילי בין ההטבות להיצע העבודה של האם. עם זאת, חשוב לבדוק את תקפותן של טענות מסוג זה במציאות הישראלית, שכן הילודה בקרב חרדים היא תופעה תרבותית בעיקרה, פחות משהיא תופעה כלכלית.³¹ התפתחות עוצמת העוני לאורך זמן בקרב משפחות קטנות (המונות שתיים עד ארבע נפשות) היתה תנודתית סביב מגמה קבועה. במשפחות גדולות (תשע נפשות ויותר)³² אפשר להבחין בעלייה בעוצמת העוני מאז 2002 בשל הקיצוצים בקצבאות הילדים³³ (ראו תרשים 6). במשפחות המונות חמש עד שש נפשות החלה ההרעה כבר ב־2001, וב־2004 התייצבה עוצמת העוני ברמה גבוהה (לא מופיע בתרשים).

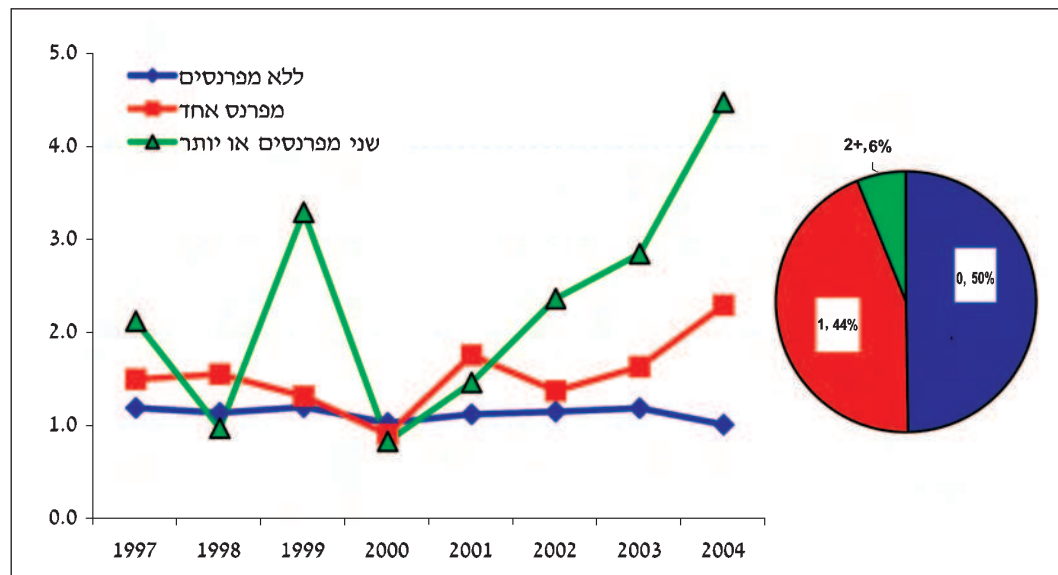
מספר המפרנסים במשפחה: גורם חשוב לעוני הוא מיעוט מפרנסים במשפחה (ראו תרשים 7). ב־2004 היתה תחולת העוני של משפחות ושל נפשות חרדיות ללא מפרנסים 78% ו־80% בהתאמה. במשפחות בעלות מפרנס אחד היתה תחולת העוני נמוכה ב־11 נקודות האחוז, ובמשפחות בעלות שני מפרנסים ויותר היא ירדה ל־32% ול־35% בהתאמה. תחולת העוני של משפחות בעלות שני מפרנסים ויותר באוכלוסייה הלא חרדית היתה ב־2004 רק 7.6%, כלומר כחמישית. פערים אלה בין משפחות חרדיות ללא חרדיות קשורים בעיקר לגודל המשפחה. יתר על כן, במשפחות גדולות המפרנסים עובדים בדרך כלל במשרה חלקית (ראו על כך בהמשך) ומשתכרים שכר נמוך יחסית, משום שערכה של ההשכלה התורנית בשוק העבודה נמוך מערכה של השכלה אחרת. הפערים בעוצמת העוני בין חרדים ללא חרדים התרחבו במיוחד במשפחות בעלות שני מפרנסים, דבר המרמז כי הפגיעה בקצבאות הילדים יצרה פערים הולכים וגדלים דווקא בין משפחות עובדות, שכן משפחות לא חרדיות שבהן שני בני הזוג עובדים הן בדרך כלל בעלות מספר ילדים קטן בהרבה ממשפחות בחברה החרדית.

31 ראו למשל McNown and Ridao-Cano 2002; Bradshaw et al. 2005.

32 במשפחות המונות שבע עד שמונה נפשות חלה התפתחות דומה.

33 ערכן של הקצבאות לילד החמישי ומעלה עלה ריאלית ב־13% ב־2001, ולאחר מכן ירד ב־45%.

תרשים 7: יחס חומרת העוני (לפי מדדי Sen) של משפחות חרדיות ולא חרדיות (1997-2004)
והתפלגות המשפחות העניות, לפי מספר המפרנסים



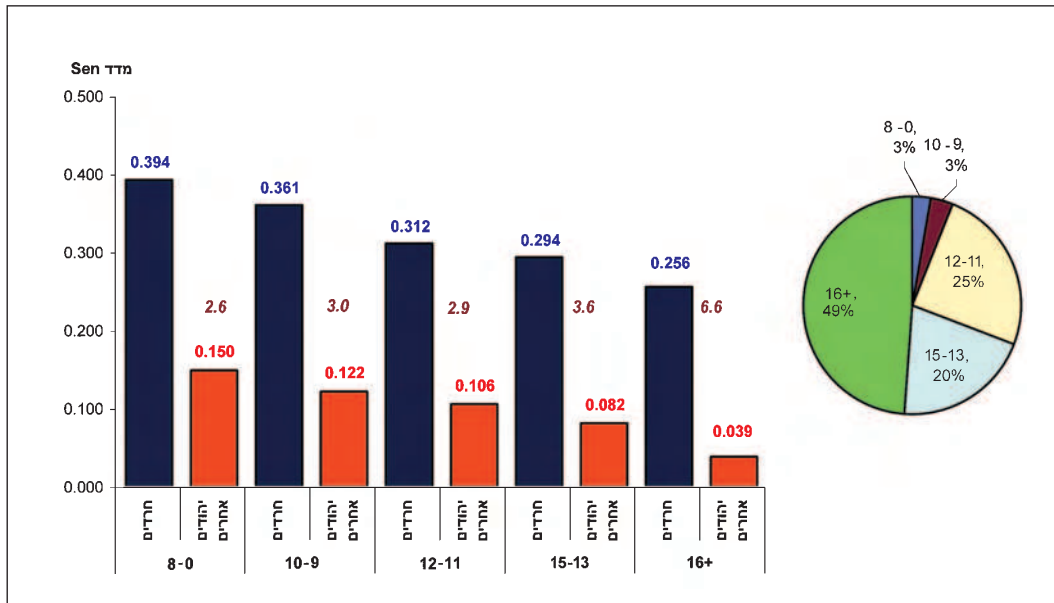
¹ המספר בציר האנכי מציין פי כמה גדול יותר העוני בקרב החרדים בהשוואה ללא חרדים. מקור: עיבוד של נתוני סקרי הוצאות משק הבית של הלמ"ס.

השכלה: רמת ההשכלה מתואמת שלילית עם עוצמת העוני. עם זאת, כצפוי, עוצמת ההשפעה בקרב החרדים פחותה מן העוצמה ביתר האוכלוסייה היהודית (ראו תרשים 8).³⁴ השכלה דלה (עד 12 שנות לימוד) מגדילה את העוני גם בחברה החרדית. גם בה מעטים הם בעלי השכלה של עד 12 שנות לימוד (פחות משליש) והעוני בקרבם גבוה מאוד - תחולה של כ-70%-80%.³⁵ כשהשכלה גבוהה יותר יורדת תחולת העוני לכ-60%.

רק בקרב 57% מהחרדים (עניים ולא עניים כאחד) היתה הישיבה הגבוהה בית הספר האחרון שבו למד ראש משק הבית (ראו תרשים 9). בניגוד לצפוי, מתברר שמשפחות אלה עניות פחות ממשפחות שבהן בית הספר האחרון של ראש משק הבית היה חקלאי/מקצועי או על-תיכוני אחר. רמת העוני הנמוכה ביותר נרשמה בקרב משפחות שבהן ראש משק הבית למד לתואר אקדמי. ייתכן שההסבר לתוצאה נעוץ במערכת התמיכות הכספיות והאחרות הנהוגות בישיבות הגבוהות, או בכך שיכולת ההשתכרות של אברכים גבוהה מזו של חרדים אחרים, גם אם הם עובדים שעות מעטות יותר (ראו לוח 7 בהמשך).

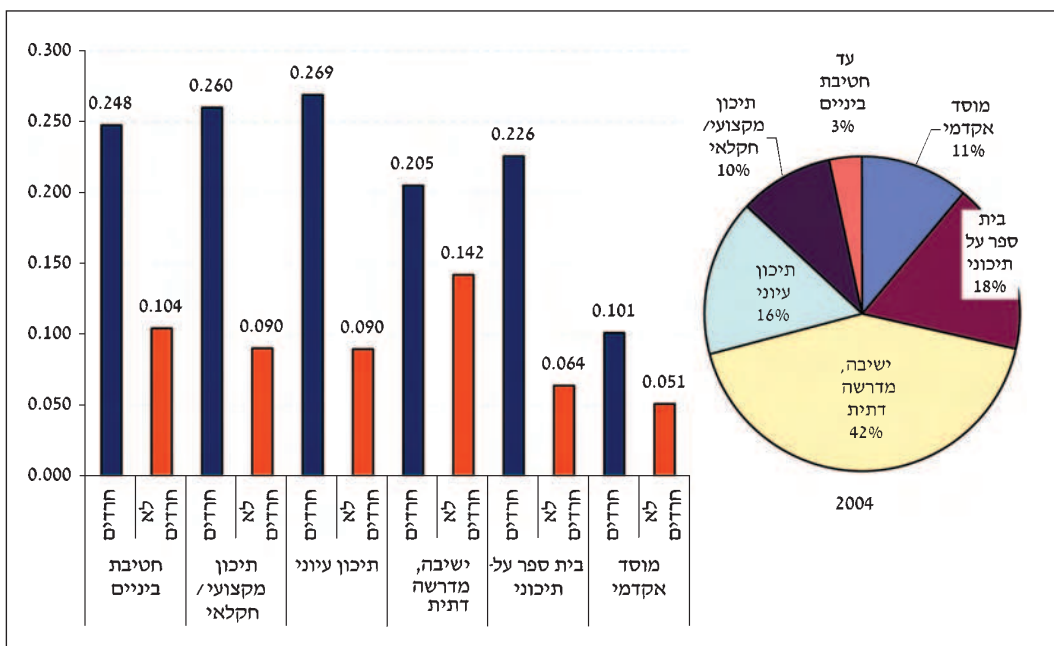
34 אין להסיק מכך שרק ההשכלה היא שמשפיעה על העוני; תיתכן השפעה הדדית בין השניים. העוני עשוי לגרום חסר בהשכלה בשל מגבלת רכוש או עניין מועט ברכישת השכלה (self-selection). הטיפול האקונומטרי בסוגיות אלה מורכב וחורג ממסגרת מחקר זה.
35 מיעוט התצפיות הופך תוצאה זו לגבולית מבחינת המובהקות.

תרשים 8: חומרת העוני (לפי מדד Sen) בקרב חרדים ולא חרדים והתפלגות המשפחות העניות לפי מספר שנות הלימוד, 2004



מקור: עיבוד נתוני סקר ההוצאות של הלמ"ס, 2004.

תרשים 9: חומרת העוני (לפי מדד Sen) והתפלגות העניים לפי בית הכפר האחרון של ראש משק הבית (ממוצע לשנים 1997-2003 ו־2004)



מקור: עיבוד נתוני סקרי ההוצאות של הלמ"ס.

סיכום וניתוח סטטיסטי: הרגרסיה בלוח 3 שלהלן מתארת את המתאם בין פער ההכנסות לגורמיו.³⁶ הפער נמדד כהפרש בין הכנסות המשפחה לבין קו העוני. גיל ראש משק הבית מצמצם את העוני המשפחתי באופן הולך ופוחת (מקדם המשתנה בריבוע שלילי). הסבר אפשרי לכך הוא שהניסיון בעבודה מתואם חיובית עם גילו של ראש משק הבית. כך גם אפשר להבין את העובדה שהשפעת הגיל על עוצמת העוני בקרב משפחות חרדיות קטנה בהרבה בהשוואה למשפחות לא חרדיות. גודל המשפחה מחריף את העוני, במיוחד בקרב לא חרדים. ייתכן שהדבר נובע מההשתתפות הפעילה יותר בשוק העבודה של נשים חרדיות בעלות משפחות גדולות בהשוואה לנשים לא חרדיות בעלות משפחות גדולות (ראו דיון בהמשך). עלייה במספר המפרנסים מצמצמת את העוני גם בקרב חרדים, אם כי פחות מאשר בקרב לא חרדים. השפעת בית הספר האחרון מבטאת את התמורה הנמוכה להשכלה החרדית, ומכאן ההשפעה המועטה על צמצום העוני בקרבם. הקיצוץ בקצבאות הילדים מגדיל את העוני בקרב החרדים, אם כי בעוצמה פחותה מזו שבקרב יתר האוכלוסייה היהודית. ייתכן שהשוני נובע מקיומן של מערכות תמיכה הדדית מפותחות יותר בקהילה החרדית.

לוח 3: גורמים מרכזיים לעוני באוכלוסייה החרדית ובאוכלוסייה היהודית הלא חרדית, 1997-2004, כל האוכלוסייה הרלוונטית

משתנים מסבירים	חרדים	יהודים לא חרדים
קבוע	0.76077	1.371731 ¹
גיל	-0.03715	-0.098615
גיל בריבוע	0.00024	0.000779
מספר נפשות	0.09663	0.245849
מספר מפרנסים	-0.23145	-0.503295
בית ספר יסודי/חטיבה	0.21084	0.837898
תיכון מקצועי	0.14711	0.537038
תיכון עיוני	0.06006	0.449811
ישיבה	-0.05873	0.414032
קצבאות מחירי 2000	-0.00014	-0.000323
R^2 מתואם	0.29569	0.176028
משתנה תלוי ממוצע	-0.014131	-0.944653
סטיית תקן של המשתנה התלוי	0.531089	1.407956
סטיית תקן של הרגרסיה	0.445708	1.278323
מספר התצפיות	1,174	20,542

¹ רמת מובהקות קטנה מ-95%.

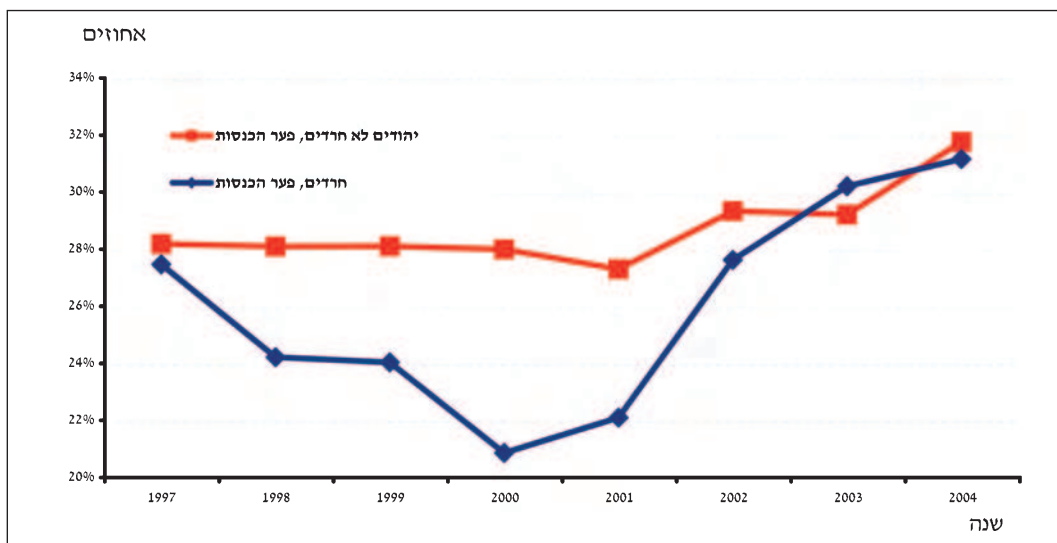
מקור: סקרי ההוצאות של הלמ"ס, 1997-2004.

36 כדי להתחשב בהדדיות שקיימת בדרך כלל בין משתנים כגון השכלה, תעסוקה וגודל המשפחה לבין העוני, דרוש בין היתר תיקון Heckit (הליך המתחשב בבעיות של הטיה המשפיעות על המקדם של המשתנה). דיון זה חורג ממסגרת המחקר הנוכחי.

5. פער ההכנסות ואי־השוויון בין העניים: על סולידריות בחברה החרדית

עוצמת העוני היא פונקציה עולה של פער ההכנסות הממוצע ושל אי־השוויון בין העניים. תרשימים 10 ו־11 מצביעים על כך שבקרב החרדים עוצמת העוני פחותה מזו שבקרב יתר האוכלוסייה היהודית. עם זאת, בשנים 2003–2004 השתנה המצב, בעיקר עקב הקיצוצים בקצבאות הילדים. התרשימים מלמדים גם על חשיבות הסולידריות בחברה החרדית, אף על פי שזו לא מנעה את ההרעה המהירה במצב העוני.

תרשים 10: פער ההכנסות בקרב עניים חרדים ולא חרדים



מקור: סקרי ההוצאות של הלמ"ס.

ההבדלים בהכנסות בין עניים חרדים ללא חרדים מתבטאים בהרכבן (ראו לוח 4). שכרם הממוצע של עניים חרדים קטן יותר וכך גם הכנסותיהם הכלכליות האחרות, קצבאות הביטוח הלאומי ובפרט הבטחת ההכנסה.

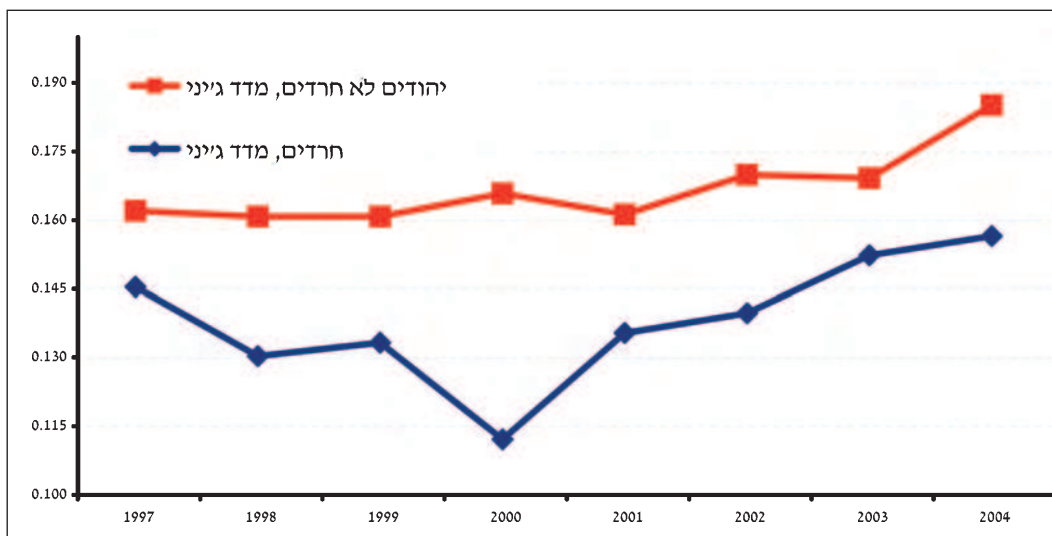
לוח 4: רכיבי ההכנסות המשפחתיות ובדיקת שוני בין ממוצעים חרדיים לפי מבחן F (Anova), נתוני 2004), מדגם של כל האוכלוסייה היהודית מתחת לקו העוני

הסתברות מינימלית של מבחן F^1 לשוויון	יהודים לא חרדים עניים	חרדים עניים	
0.0019	5,374	6,641	הכנסה סך הכל
0.0397	4,550	3,358	* הכנסה מעבודה שכירה
0.9076	1,256	1,685	* הכנסה מעבודה עצמאית ²
0.0331	1,982	4,265	הכנסה מפנסיות ²
0.0016	2,013	2,298	הכנסה מדיוור
0.7772	1,693	1,770	הכנסה מרנטה ומדיווידנד ²
0.1013	1,760	1,533	קצבאות ותמיכות מביטוח לאומי
0.0244	1,734	1,256	* מתוכן קצבאות הבטחת הכנסה ²
0.0000	1,092	1,696	קצבאות ותמיכות ממוסדות אחרים בארץ
0.9682	1,229	1,238	תמיכות שוטפות אחרות

¹ מבחן שונויות הבודק את מובהקות הפערים בממוצעים. אם המבחן קטן מ-0.05 אזי השערת ה-0 נדחת, כלומר יש הבדל בין הממוצעים.

² מספר התצפיות של החרדים קטן מכדי לערוך את הבדיקה בצורה מהימנה. מקור: סקר ההוצאות של הלמ"ס, 2004.

תרשים 11: אייזשויוון בקרב עניים חרדים ולא חרדים



מקור: סקרי ההוצאות של הלמ"ס.

6. עוני מבחירה?

השתייכותה של משפחה לחברה החרדית - בעיני עצמה ובעיני סביבתה - מכתובה התנהגות על פי אורח חיים שנקבע על ידי החברה החרדית, גם בהחלטות שנחשבות בדרך כלל לאישיות. ההחלטה הבסיסית להשתייך לקהילה החרדית מצמצמת אפוא את תחום ההחלטות האישיות והמשפחתיות בהשוואה לאנשים החיים בחברה הלא חרדית. אף על פי כן יש הנוטים להתייחס לסוגיה זו על פי מודל ניאורקלאסי פשטני של בחירה רציונלית בין פנאי (לימוד תורה) למוצרים (המושגים באמצעות הכנסה מעבודה ומתמיכות ממשלתיות) (ראו למשל פרנקל ואחרים 2003). אלי ברמן (Berman 2000) מרחיב את המודל ומחבר את ההשתייכות לקהילה החרדית לתורת המועדון של ג'יימס בוכנן (Buchanan 1965).³⁷

התפיסה הניאורקלאסית של "עוני מבחירה" מובילה למסקנות קשות באשר למדיניות הנדרשת. על פי גישה זו, שבאה לידי ביטוי למשל בדוח העוני של פורום קיסריה, זכותה של הממשלה להתנער מאחריותה לצמצום העוני בחברה החרדית, מאחר שאנשים אלה בחרו בעוניים בכך שהחליטו על "צריכת פנאי" יתרה ועל גודל משפחה המוביל לעוני.³⁸

לפי התבוננות חלופית, אורח החיים החרדי משקף מתח בין השיקול האינדיבידואלי לבין השיקול הקולקטיבי. השיקול הראשון פירושו החלטה חופשית של המשפחה על גודלה הרצוי, על השתתפות רבה יותר בכוח העבודה ועל תוכנית לימודים שתוביל לכושר השתכרות עתידי סביר של הילדים.³⁹ אולם במציאות החרדית בישראל השיקול הקולקטיבי מונחה על ידי המנהיגות הרוחנית, והשיקול האינדיבידואלי נדחק הצדה מחשש לפגיעה בתחושת השייכות של המשפחה לחברה החרדית. לפיכך התנהגות בהתאם להנחיות הקולקטיביות משקפת רצון של המשפחה לשמור על השתייכותה לקהילה החרדית, ולא רצון להיות ענייה. על פי התבוננות זו העוני הוא מחיר יקר שמשפחות חרדיות משלמות, אך הוא עדיף מבחינתן על פני המחיר של הפרת השיקול הקולקטיבי. טיעון הבחירה הניאורקלאסי לקוי מסיבה נוספת: ילדים שהופנו למסלול לימודים מסוים מגיל שלוש עד חמש לא בחרו בו מרצונם החופשי. אין זה סביר להציג את מרחב ההחלטות שלהם בהגיעם לבגרות בדומה למרחב

37 ראו גם את מחקרו של יעקב רוזנברג (2001), שמרחיב את המודל לכיוון האוהד יותר את אורח החיים החרדי.

38 ראו פורום קיסריה (2006, 18): "אין מדינה בעולם המערבי שאוכלוסייתה כוללת קבוצה בגודלו של המגזר החרדי שרבים מחבריה (בעיקר גברים) נמנעים מהשתתפות במעגל העבודה לפרקי זמן ארוכים ובעלת שיעורי פריון ילודה גבוהים במיוחד (מן הגבוהים בעולם)... שתי קבוצות אוכלוסייה אלה [הכוונה למוסלמים ולחרדים] מעוררות שאלה לגבי תקפות מדידת העוני, כפי שזו מקובלת בישראל ובעולם המפותח, אם אכן הכנסה נמוכה ועוני כספי משקפים בעיקר העדפות ביחס למשפחה גדולה ולדפוסי השתתפות בשוק העבודה (נשים מוסלמיות וגברים חרדים). רווחתו של אדם שבחר פנאי בהיקף גבוה והכנסה נמוכה אינה בהכרח נופלת מזו של אדם שבחר פנאי בהיקף נמוך והכנסה גבוהה. ההטרונגויות התרבותית היא בעלת השלכות גם על מידת הנכונות של חלקים באוכלוסייה (אלו שמקצים חלק משמעותי מזמנם להשתתפות במעגל העבודה) לסייע לאוכלוסייה הענייה אם העוני משקף בעיקר את העדפותיהם התרבותיות של העניים. לפיכך הכרחי לבחון את המשקל של ההעדפות לעומת גורמים אחרים (כמו רמת ההון האנושי) בקביעת שיעורי העוני בקרב שתי קבוצות אוכלוסייה אלו".

39 ייתכן שלו השיקול האינדיבידואלי היה המכריע, גם חלק מהמשפחות החרדיות היו בוחרות במשפחה קטנה יותר.

הבחירה של צעירים לא חרדים, שהתחנכו במערכת חינוך פלורליסטית המדגישה את חופש הבחירה. לצעירים חרדים לא קל לבצע שינוי גם אם הם מעוניינים בו.

אם נרצה לאמוד באופן כמותי את תופעת העוני מבחירה על אף האמור לעיל, אזי חשוב להכיר בכך שהעדפת הלימוד המתמשך נפוצה כאמור בעיקר בקרב גברים המשתייכים ל"חברת הלומדים" או לזרם הליטאי. נראה כי בזרם החסידי התופעה נפוצה פחות, אם כי קשה לבדוק זאת בעזרת נתונים ישירים.

אומדן לעוני מבחירה הוא תחולת העוני שהיתה מתקבלת בחברה החרדית אילו גברים נשואים בגיל העבודה העיקרי (למשל בטווח הגילים 28-64),⁴⁰ שעיסוקם העיקרי הוא לימוד תורה, היו יוצאים לעבודה ומשתכרים שכר מינימום.⁴¹ לפי ההפרש בין החישוב ההיפותטי לבין החישוב הרגיל של תחולת העוני אפשר לייחס להשפעת הבחירה כ־17 נקודות אחוז.⁴²

בקרב תלמידי ישיבה בגיל ההתבגרות ניכרת תופעה של נשירה לחיים בשולי החברה. לנוכח אי-גיוסם לצה"ל והקושי להשתלב בלימודים אחרים או בכוח העבודה, נקלעים הנערים הנושרים למבוי סתום, בין היתר בשל כושר השתכרותם הנמוך. כמו כן, אין בנמצא מערכת חרדית חלופית תומכת של לימודי חול לצד זו של לימודי התורה. היעדר זה מחריף את העוני ופוגע בהתפתחותה של החברה החרדית.

חלק ג: החרדים בשוק העבודה: האם מסתמנת תפנית?

1. מבוא

כמה שאלות בסקר החברתי מתייחסות להתנהגות בשוק העבודה, ועל כן אפשר לבדוק סוגיות מסוג זה באוכלוסייה החרדית. התשובות שהופיעו בעקבות בשלוש השנים האחרונות מאפשרות לנתח את התפתחותה של התנהגות הפרטים.⁴³ להלן תוצאות הבדיקה:

40 הגיל 28 נבחר מתוך הנחה שלימודי תורה בגיל צעיר יותר מאפשרים להמשיך מאוחר יותר בחיי עבודה.
41 הנחה של שכר מינימלי נבחרה לנוכח ההשכלה החומרית הנמוכה. לחלופין אפשר היה להשתמש בשכר הממוצע, בשכר החציוני או אולי באומדן של השכר הפוטנציאלי. חישוב שכר פוטנציאלי אינו מובן מאליו במקרה של האוכלוסייה החרדית בשל מיעוט תצפיות של גברים חרדים עובדים. בעיית הטיית הבחירה (selection bias) חריפה במיוחד.

42 מתחולת העוני בפועל של נפשות בחברה החרדית (68.1% לפי גישת ה־MBM) הפחתנו את תחולת העוני שהיתה מתקבלת אילו ראשי משק בית שאינם עובדים בשל לימודים בישיבה או בכלל היו משתכרים שכר מינימום (51.4%). החישוב מוטה כלפי מעלה מסיבות שונות, כגון אי-התחשבות באבטלה (ראו פרנקל ואחרים 2003), במשרה חלקית כפויה ובהשכלה לא מתאימה.

43 כפי שתואר לעיל, ניתוחים קודמים של התנהגות החרדים בשוק העבודה התבססו על זיהוי יעיל פחות של האוכלוסייה החרדית.

לוח 5: אינדיקטורים להתנהגות בשוק העבודה: האוכלוסייה החרדית והלא חרדית¹ (שינויים לעומת 2002 בנקודות אחוז)

נשים			גברים			
הסתברות מינימלית לדחיית השעות F	לא חרדיות	חרדיות	הסתברות מינימלית לדחיית השעות F	לא חרדים	חרדים	
0.0050	57.5% -0.8% 0.5093	48.4% -1.9% 0.7113	0.0000	67.7% -0.8% 0.5518	36.9% 1.5% 0.7721	שייכות לכוח העבודה ² שינוי לעומת 2002 ערך סטטיסטי F
0.0269	52.5% -0.3% 0.8344	45.3% 4.4% 0.3031	0.0000	64.0% 2.2% 0.0984	35.7% 3.0% 0.5472	עבודה בשבוע שעבר שינוי לעומת 2002 ערך סטטיסטי F
0.2280	5.9% -0.2% 0.6877	7.8% 2.1% 0.4232	0.4592	5.8% -0.2% 0.813	7.0% 4.2% 0.0784	חיפוש עבודה שינוי לעומת 2002 ערך סטטיסטי F
0.0000	6.2% -1.0% 0.14	25.0% -8.8% 0.0554	0.0000	1.1% -0.9% 0.0050	44.7% -5.3% 0.3107	סיבה עיקרית לאי-עבודה ³ שינוי לעומת 2002 ערך סטטיסטי F
0.0000	20.5% 1.0% 0.3172	33.6% -4.6% 0.3413	0.1520	7.3% -0.1% 0.8472	9.8% 1.5% 0.6232	העסוקה במשרה חלקית ⁴ שינוי לעומת 2002 ערך סטטיסטי F
0.7097	16.5% -1.0% 0.3305	15.6% -5.4% 0.1638	0.0027	13.8% -0.9% 0.3503	7.0% 0.7% 0.7856	הכשרה מקצועית שינוי לעומת 2002 ערך סטטיסטי F

¹ המבחנים הסטטיסטיים המובהקים של הפערים בין חרדים ללא חרדים, בין חרדיות ללא חרדיות ובין הרמות של 2004 לרמות של 2002 בתוך אותה קבוצה סומנו בצבע כחול.

² העיסוק העיקרי הוא עבודה, או שעבד בשבוע שעבר, או שחיפש עבודה בארבעת השבועות האחרונים, או שמשתתף בהכשרה מקצועית.

³ סיבה עיקרית לאי-עבודה בקרב גברים היא לימודים, ובקרב נשים - טיפול בילדים.

⁴ משרה חלקית מוגדרת כאן כמשרה של 35 שעות עבודה בשבוע או פחות.

מקור: הסקר החברתי של הלמ"ס, 2004-2002.

48.4% מהנשים החרדיות השתייכו ב־2004 לכוח העבודה, שיעור נמוך ב־9 נקודות האחוז מזה של נשים לא חרדיות. מאחר שמספר הילדים הממוצע של אמהות חרדיות עובדות כפול מזה של אמהות לא חרדיות עובדות,⁴⁴ היה צפוי ששיעור ההשתתפות של אמהות לא חרדיות בכוח העבודה יהיה גבוה יותר. בקרב הגברים כ־37% מצהירים על השתייכות לכוח העבודה, לעומת כ־68% בקרב האוכלוסייה הלא חרדית. בחינת השינוי בהתנהגות החרדים והחרדיות בין 2002 ל־2004 מצביעה על גידול ההשתתפות בכוח העבודה ברוב הסעיפים.⁴⁵ שיעור הגברים החרדים העובדים עלה ב־3% ושיעור הנשים החרדיות העובדות עלה ב־4.4%, זאת לעומת גידול קטן יותר בקרב גברים לא חרדים וירידה

⁴⁴ שלושה ילדים בממוצע בהשוואה ל־1.5 ילדים בממוצע לאם עובדת במגזר הלא חרדי (פער מובהק סטטיסטי).

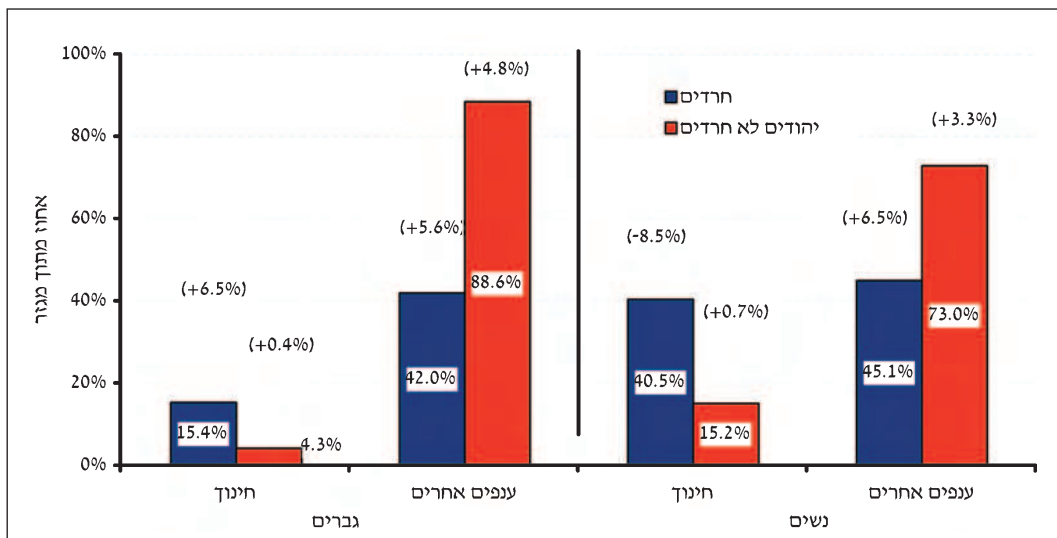
⁴⁵ מוטב היה לבחור תקופת זמן ארוכה יותר, אך הסקר החברתי הראשון נערך ב־2002. מסיבות טכניות, בחלק מהבדיקות נאלצנו להסתפק בשינוי מ־2003.

קלה בקרב נשים לא חרדיות. גם בתחום חיפוש העבודה אפשר לזהות ניצני התעוררות בקרב גברים חרדים: בין 2002 ל-2004 עלה מספרם ב-4.2%. מספר הנשים החרדיות שחיפשו עבודה עלה ב-2.1%, זאת לעומת ירידה קלה בקרב שני המגדרים באוכלוסייה הלא חרדית. זאת ועוד, בקרב נשים חרדיות אפשר להבחין במעבר ממשורות חלקיות למשרות מלאות (+4.4%) בין 2002 ל-2004. עם זאת, רוב השינויים אינם מובהקים סטטיסטית לעת עתה. השינויים המובהקים היחידים הם עלייה בחיפוש עבודה בקרב גברים וירידה בסיבה של "טיפול בילדים" כעילה לאי-עבודה של נשים.

2. מאפייני המועסקים והגורמים להשתתפות בכוח העבודה

התבוננות בנתוני 2004 לעומת נתוני 2002 מצביעה על תופעה נוספת בתחום ההתנהגות בשוק העבודה: ב-2004 היה מספר הנשים החרדיות במקצוע ההוראה נמוך ממספרן במקצועות אחרים (תרשים 12), בעקבות מעבר רחב היקף מתעסוקה בהוראה (-8.5%) לתעסוקה במקצועות אחרים (+6.5%). בקרב גברים חרדים נרשם גידול ניכר הן בענף החינוך והן בענפים אחרים. התפתחויות אלה מצביעות על הרחבת מגוון המקצועות שחרדים וחרדיות בוחרים לעסוק בהם.

תרשים 12: תעסוקה לפי ענף¹



¹ האוכלוסייה הנסקרת היא נשים וגברים בגיל 20 ומעלה. שאלת הסקר היתה "לאיזה ענף כלכלי את/ה משתייך/ת?". הענפים הקיימים הם חקלאות, תעשייה, חשמל ומים, בינוי, מסחר סיטוני, תיקון כלי רכב, שירותי אירוח ומזון, תחבורה, אחסנה ותקשורת, בנקאות, ביטוח ומוסדות פיננסיים, פעילות השכרה ושירותים, שירותים ציבוריים, שירותי בריאות, רווחה וסעד, שירותים קהילתיים וחברתיים, שירותי משק בית וארגונים חוץ-מדיניים. אלה שלומדים ולכן אינם עובדים ענו "לא רלוונטי". הפרשים חושבו לשנים 2004-2002.

מקור: הסקר החברתי של הלמ"ס, 2004.

בלוח 6 נבדק הקשר בין שיעור ההשתתפות בכוח העבודה לבין מאפיינים אישיים ומשפחתיים שונים: גיל, מין, מספר ילדים, מצב משפחתי ונתונים לגבי השכלה והשתתפות בקורסים להכשרה מקצועית.

התוצאות מצביעות על מתאם מובהק בין הכשרה מקצועית לבין השתתפות בכוח העבודה, בפרט בקרב גברים חרדים.⁴⁶ ערכו של המקדם בקרב גברים חרדים גבוה פי שניים לערך מערכו בקרב גברים לא חרדים והוא גבוה גם בהשוואה למקדם בקרב נשים בכלל. לעומת זאת, לא נמצא שמשך הקורס משפיע על הסתברות ההשתתפות בכוח העבודה. הממצאים מרמזים על כך שהכשרה מקצועית היא כלי פוטנציאלי להגדלת ההשתתפות בכוח העבודה.

מספר הילדים הגדול הוא חסם להגדלת ההשתתפות של אמהות בכוח העבודה. בעוד במקרה של משפחות קטנות ההשפעה על אמהות חרדיות ולא חרדיות דומה, ניכר הבדל בקרב משפחות גדולות במיוחד: אמהות חרדיות עובדות יותר (מקדם של -1.8- אצל חרדיות לעומת חרדיות שאינן עובדות, ומקדם של -3.0- אצל לא חרדיות לעומת לא חרדיות שאינן עובדות). ממצא זה מצביע על הרצון או על הצורך של האשה החרדית ליטול על עצמה אחריות לפרנסת המשפחה. לפיכך הגברת התמיכה בהוצאות היציאה לעבודה (למשל טיפול בילדים) עשויה להקל על אמהות להשתלב בכוח העבודה. ייתכן שמשנתנה זה מבטא לא רק את השפעת מספר הילדים אלא גם את ההשפעה של קצבת הילדים, המגדילה את הכנסת המשפחה ללא התניה של עבודה. משנתנה נוסף שמקובל לכלול במשוואת תעסוקה מסוג זה הוא גובה הבטחת ההכנסה במקרה של אי-עבודה יחסית לשכר נטו מעבודה. בדרך כלל משתמשים במשתנה שכר אמיתי במקרה שהפרט עובד, או בשכר פוטנציאלי במקרה שהפרט אינו עובד. לצורך חישוב השכר הפוטנציאלי יש צורך במשוואת שכר כפונקציה של משתנים הקובעים את רמת השכר. בשל איכותו המוגבלת של משתנה זה לא כללנו אותו בסקר החברתי.

לוח 6: השתתפות בכוח העבודה; משנתנה מוסבר: ההשתתפות בכוח העבודה=1, רגרסיה לפי שיטת Logit

גברים		נשים		משתנים מסבירים
לא חרדים	חרדים	לא חרדיות	חרדיות	
-4.488592	-11.17632	-8.825798	-3.803075	קבוע
¹ 0.33288	¹ -0.375202	-0.320549	¹ 0.289497	מצב משפחתי
0.825664	2.05	1.198121	1.036466	הכשרה
0.695734	¹ 0.197277	0.394367	¹ 0.057579	בן/ת זוג עובד/ת
0.267691	1.416703	0.984941	0.911237	השכלה בעלת ערך שוק גבוה ²
0.316546	0.52809	0.478782	0.213026	גיל
-0.004002	-0.005629	-0.005745	-0.002869	גיל בריבוע
¹ -0.173904	¹ -0.164262	-0.793047	-0.775316	מספר ילדים : 3-4
-0.931433	-1.033478	-1.775394	-1.358093	מספר ילדים : 5-6
-1.127013	-1.337463	-3.049614	-1.810849	מספר ילדים : 7 ויותר
0.251446	0.221162	0.243617	0.110055	Mc FaddenR ²
0.833884	0.446341	0.62931	0.493392	ממוצע המשתנה התלוי
0.313449	0.428503	0.406311	0.468988	סטיית התקן של הרגרסיה
5147	410	6032	454	מספר התצפיות

נשים וגברים עם ילד אחד לפחות.

¹ רמת מובהקות קטנה מ-95%.

² תעודת בגרות, סיום על-תיכוני, תואר ראשון, תואר שני, דוקטורט.

מקור: הסקר החברתי של הלמ"ס, 2002-2004.

46 השתתפות בהכשרה מקצועית מעידה על בחירה עצמית של אנשים המעוניינים להשתתף בכוח העבודה. לכן המתאם המובהק סטטיסטית אינו מצביע בהכרח על כיוון ההשפעה.

3. חברת הלומדים וחרדים אחרים

באוקלוסייה החרדית ישנם זרמים שונים הנבדלים ביניהם באורח החיים בכלל ובהתנהגות הכלכלית-חברתית בפרט. סקרי הלמ"ס אינם מבדילים בין הזרמים השונים ולכן נקטנו גישה אמפירית לזיהויים: משק בית חרדי זוהה כשייך לחברת הלומדים אם הגבר המרואיין הוא חרדי נשוי בן 28 ומעלה שעיסוקו העיקרי הוא לימודים בישיבה.⁴⁷ שיטה זו מתמקדת אפוא בהבדלי ההתנהגות בין משפחות חרדיות הקשורות לחברת הלומדים לבין משפחות חרדיות אחרות. בלוח 7 מדווחים כמה מאפיינים אמפיריים. מספר שעות העבודה המוצהרות של אברכים אכן נמוך יותר (הפער מובהק סטטיסטית לפי מבחן F), אך שכרם לשעה גבוה באופן משמעותי ומובהק מזה של חרדים אחרים. תוצאה זו מרמזת על כך שלחלק מהאברכים יש יכולת השתכרות טובה, המנוצלת להשתכרות בעבודה חלקית בד בבד עם הלימודים. מסקנה זו מתיישבת עם הממצא בדבר שיעור נמוך יחסית של אברכים ששכרם לשעה נמוך משכר המינימום (תוצאה מובהקת סטטיסטית).

לוח 7: מאפיינים אמפיריים של משפחות מחברת הלומדים ושל משפחות אחרות¹

הסתברות לערך F שווה בין שני המספרים ³	חרדים אחרים	אברכים ²	
0.1344	6,473	4,877	הכנסה חודשית ברוטו מעבודה, מחירי 2004
0.0355	46	36	שעות עבודה בשבוע
0.0194	32	50	הכנסה ברוטו מעבודה לשעה, מחירי 2004
0.0391	10.5%	4.1%	שיעור עובדים מתחת לשכר מינימום
0.0000	3.8	5.5	מספר ילדים
0.3821	41.5%	36.6%	שיעור בנות זוג עובדות
0.3715	44.0%	37.6%	שיעור בנות זוג עובדות במשפחות בעלות ארבעה ילדים ומעלה
0.6047	45.0%	48.0%	שיעור בנות זוג עם השכלה בעלת ערך שוק גבוה
	200	123	מספר תצפיות

¹ נתונים מהסקרים החברתיים של 2002-2004, שבהם המרואיין הוא גבר חרדי שגילו גבוה מ-30. לצורך בדיקה זו אי-אפשר היה להשתמש בתצפיות של משפחות חרדיות שבהן רואיינה האשה.
² כללנו כאן אברכים נשואים שעיקר עיסוקם הוא לימוד תורה וגילם גבוה מ-30. בסעיפים של מספר שעות העבודה בשבוע ושל הכנסה ברוטו מעבודה היו כ-20 תצפיות בלבד של אברכים.
³ כאמור מבחן F בודק פערים בין ממוצעים. נדחה את השערת ה-0 אם ההסתברות קטנה מ-0.05. מקור: הסקר החברתי של הלמ"ס, 2004-2002.

47 הגיל 28 נקבע על בסיס ניסוי וטעייה: ניסינו להבחין בין צעירים שרוצים ללמוד תורה כסטודנטים, אך מתכוונים לעבוד לאחר מכן, לבין אלה שמטרתם להשתייך לחברת הלומדים לאורך זמן. בחירה בגיל 35 כגיל קובע הניבה תוצאות דומות. גישה זו מגדילה את ההסתברות שאכן מדובר במשק בית מהזרם הליטאי, אף כי אין אפשרות להקיש מכך על מאפייני האוקלוסייה החרדית הליטאית בכלל, שכן לפי שיטת זיהוי זו נאלצנו להתעלם ממשקי בית חרדיים שבהם התראיינה האשה. כדי להגדיל את מספר התצפיות צירפנו את שלוש השנים (2002-2004) לתקופה אחת.

חלק ד: ההון האנושי בחברה החרדית: חינוך, השכלה והכשרה מקצועית

1. מערכת החינוך החרדית

בנים בחברה החרדית מתחילים ללמוד כבר בגיל שלוש במסגרת תלמודי תורה. עד גיל 13 מתמקדת תוכנית הלימודים שלהם בעיקר בלימוד תורה. מקצועות כגון חשבון, שפות, לימודי מחשב ומדעים נלמדים מעט ככל האפשר ונדחים בכוונת מכוון לשלב מאוחר בחינוך. בחירה זו משקפת את הרצון להעמיד במרכז את לימוד התורה כערך מכונן.⁴⁸ הבנים ממשיכים ללמוד בישיבה "קטנה" עד גיל 16 ולאחר מכן לומדים בישיבה "גבוהה", המאורגנת בדרך כלל כפנימייה, ובמסגרתה נדרשת מסירות מלאה ללימוד התורה. הלימודים בכולל נמשכים זמן רב, במיוחד בורם הליטאי.⁴⁹ לאחר הנישואין חלק מהחרדים, במיוחד הליטאים והספרדים, ממשיכים ללמוד במסגרת של כולל ומשייכים את עצמם לחברת הלומדים. אברך הלומד בכולל באופן סדיר, היינו שתורתו אומנותו, פטור משירות צבאי וזכאי לתמיכה ממשלתית של 720 ש"ח לחודש (על פי נתוני 2005). התמיכה החודשית לתלמיד ישיבה שאינו אברך עמדה ב־2005 על כ־400 ש"ח.⁵⁰

בנות מתחילות ללמוד בגיל שש או שבע. לאחר שמונה שנות לימוד הן ממשיכות לרוב את לימודיהן בבית ספר תיכון (סמינר למורות). לימודים אלה נמשכים ארבע שנים ומטרתם להכין אותן למסלול מקצועי של הוראה בבתי הספר היסודיים של הקהילה החרדית. ב־2003 למדו במסגרת הסמינר למורות "בית יעקב" כ־3,600 תלמידות. ב־2004 היה מספרן גבוה בכ־12%. הצורך במורות אמנם גדול לנוכח הגידול המהיר במספר הילדים, אך השכלה זו אינה שימושית דיה להשתלבות בתחומי עיסוק אחרים. זאת ועוד, לימודי ההוראה אינם מספיקים להמשך לימודים אקדמיים. לכך שתי השלכות חשובות: ראשית, האשה, אף שהיא נוטלת חלק ניכר בפרנסת המשפחה, מתקשה להתפרנס בשכר המאפשר קיום של משפחה גדולה ברמת חיים סבירה; ושנית, מגוון המקצועות במגזר החרדי מוגבל מדי. השתלבות מואצת של נשים חרדיות במערכת ההשכלה הגבוהה תרחיב את המגוון וכך תשפר את רווחת הציבור החרדי.

בתי הספר הספרדיים ("מעייני החינוך התורני") וחלק מבתי הספר האשכנזיים ("החינוך העצמאי") אינם תלויים במערכת החינוך הממלכתית, אך היא מכירה בהם ומעניקה להם תקציב. בשנת הלימודים תשס"ג כלל החינוך המוכר 169 מוסדות חרדיים-אשכנזיים ובהם 79,516 תלמידים, 123 מוסדות חרדיים-ספרדיים ובהם 16,642 תלמידים, ועוד 111 מוסדות אחרים ובהם 30,612 תלמידים.⁵¹ בתי ספר חרדיים אחרים הכלולים ברשימת "המוסדות הפטורים"⁵² אינם נתונים להשגחת משרד החינוך. עד לפני כמה שנים גם בתי ספר אלה זכו לתמיכה ממשלתית, המותנית בפיקוח עקיף ופנימי

48 ראו גם פרידמן 1990. נראה שאבחנה זו הופכת עם הזמן לרלוונטית פחות.

49 כאמור, הדברים נכונים גם לגבי אברכים מהזרם החרדי-ספרדי.

50 ראו להלן את הדיון ב"חוק טל".

51 אלה האחרונים כוללים בתי ספר שונים המתמחים במוזיקה או הדוגלים בערכים חברתיים מיוחדים.

52 הפטור מתייחס לחוק חינוך חובה, המחייב הורה לרשום את ילדיו לבית ספר ולדאוג לכך שהם פוקדים את בית הספר באופן סדיר. בתי הספר מחויבים בתוכנית ליבה, המקנה להם מימון ממשלתי לצורך הספקת חינוך חינם. הפטור מסדיר את האפשרות של הורה לשלוח את ילדיו לבית ספר מחוץ למערכת החינוך הרשמית, שאינו מתחייב לקיים את תוכנית הליבה הרשמית.

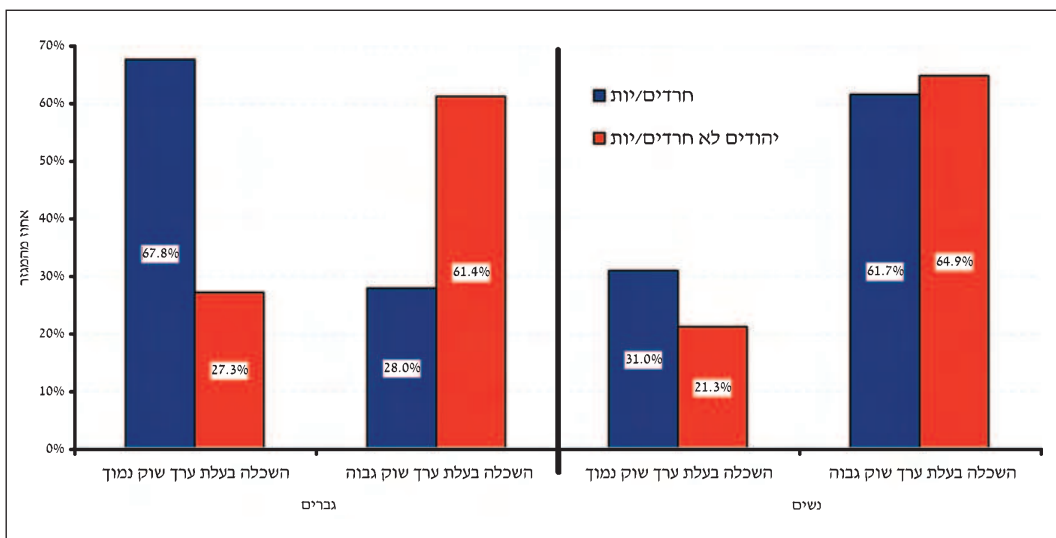
על בית הספר. לבתי ספר אלה נקבע מינימום חוקי של לימודי ליבה בשיעור של 55% משעות הליבה הרשמיות. שר החינוך יכול לאשר שיעור שונה מ-75%, כל עוד מוסד הלימוד יכול להוכיח בקיאות משביעת רצון בתחומי הליבה. מאז שנות התשעים ועד 2003 עלה שיעור הילדים החרדים בבתי הספר היסודיים מ-7% מכלל הילדים בישראל לכ-25%.

2. ההשכלה החרדית ושוק העבודה

תגבור מקצועות המתמטיקה, האנגלית והמחשבים ישפר את גישתם של חרדים ושל חרדיות להשכלה גבוהה ולהכשרה מקצועית ויגביר את יכולת ההשתלבות העתידית שלהם בשוק העבודה. כך גם ישתפרו סיכוייהם להשתלב במגוון רחב של מקצועות שאינם נפוצים כיום באוכלוסייה החרדית, והתמורה לעבודה תגדל.

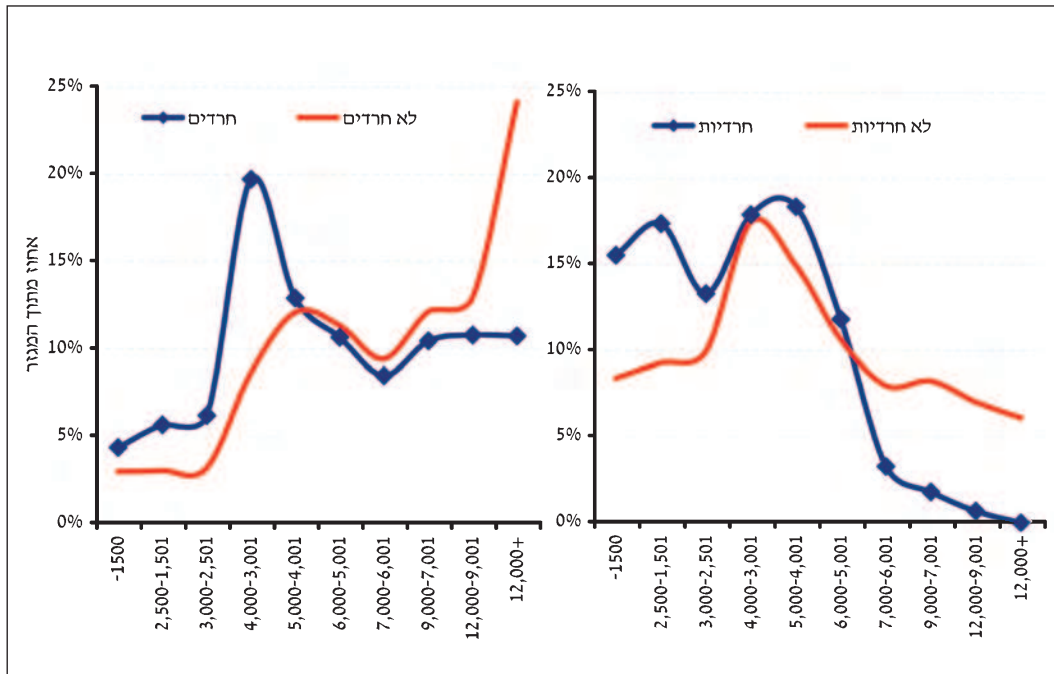
מתרשים 13 עולה שהחינוך החרדי משמש כיום חסם מפני השתלבות בכוח העבודה, בעיקר בקרב גברים חרדים. בקרב נשים הפערים באיכות ההשכלה השימושית להשתכרות קטנים יותר.

תרשים 13: ההשכלה לפי ערכה בשוק העבודה¹



¹ השכלה בעלת ערך שוק נמוך: תעודת סיום של בית ספר יסודי או של חטיבת ביניים, תעודת סיום של בית ספר תיכון שאינה תעודת בגרות, תעודה אחרת או "לא קיבל שום תעודה". שאלת הסקר היתה: "מהי התעודה הכי גבוהה שקיבלת?". מקור: הסקר החברתי של הלמ"ס, 2003.

תרשים 14: התפלגות השכר ברוטו מעבודה שכירה



מקור: הסקר החברתי של הלמ"ס, 2002-2003.

עם זאת, קיים עדיין הבדל גדול בערך הכלכלי של ההשכלה בין החברה החרדית לחברה הלא חרדית. בקרב נשים הפער קטן יחסית ואילו בקרב גברים הוא עדיין גדול מאוד. אחוז הגברים החרדים שערך השכלתם נמוך בשוק העבודה הוא יותר מפי שניים מן האחוז בקרב לא חרדים. השינוי בתחום זה הוא תהליך איטי וממושך, שלא יוכל להתבצע בלי החלטה עקרונית להתאמה מסוימת של מערכת החינוך של הנוער החרדי (ראו הצעה בהמשך).

ניצני השינויים בהתנהגות החרדים בשוק העבודה מעידים על רצון של רבים מהם לשפר את מעמדם בשוק העבודה. כדי שרצון זה יתורגם להצלחה ברורה יש לתגבר את החינוך החרדי בלימודים בסיסיים, ובעיקר בלימודי שפות (אנגלית), מתמטיקה ומחשבים.

3. הכשרה מקצועית במגזר החרדי

לאחר שצעירים חרדים כבר סיימו את שנות לימודיהם במערכת החינוך, אחת הדרכים להשלמת החסר היא הכשרה מקצועית, אולם גם זו מחייבת בדרך כלל השכלה קודמת ברמה של תעודת גמר תיכון או תעודה דומה המעידה על 12 שנות לימוד במערכת החינוך הממלכתית. את החסר בידע הנדרש אפשר להשלים בעזרת לימודי מכינה.

נתוני הסקר החברתי מספקים הצצה למצב ההכשרה המקצועית. לעת עתה אנו עדים להתחלה צנועה של התגברות ההשתתפות בהכשרה מקצועית, בעיקר בקרב גברים חרדים. תופעה זו ניכרת על רקע ירידה כללית בהשתתפות בהכשרה המקצועית. תוצאות הרגרסיה בלוח 6 מצביעות על כך שדווקא בקרב גברים חרדים יש קשר חיובי בין ההשתתפות בקורס להכשרה מקצועית לבין

ההסתברות של השגת תעסוקה. ההשפעה חיובית גם ביתר הקבוצות, אם כי עוצמתה פחותה.⁵³ התוצאות של מחקר זה מחזקות את ממצאי המחקר שערכו יהודית קינג וניר גזית (2005) ממכון ברוקדייל, ובו נמצא כי הכשרה מקצועית לחרדים מניבה תועלת ניכרת. אף על פי שהמסקנות של קינג וגזית מאכזבות לכאורה (רק 10% מהמשתתפים שלא עבדו לפני הקורס עבדו בתחום הנלמד לאחר השלמתו), התבוננות מעמיקה יותר מגלה הצלחה משמעותית של ההכשרה: לחלק מהמשתתפים הקנה הקורס לראשונה הרגלי עבודה. אם כוללים במניין ההצלחות גם את אלה שעבדו לאחר סיום הקורס בתחום אחר מזה שנלמד, שיעור ההשמה מגיע ל-38%, ואם כוללים גם את אלה שעבדו לפני כן והמשיכו לעבוד לאחר מכן, שיעור ההצלחה עולה ל-46%. בקרב החרדים הליטאים היתה ההצלחה גדולה במיוחד: אף שרק ל-25% מהם היה ניסיון תעסוקתי קודם, לאחר סיום הקורס 60% מהם עבדו ועוד 20% חיפשו עבודה. שיעורי ההשמה עשויים לגדול עוד עם המשך ההתאוששות הצפויה בשוק העבודה. רבים ממסיימי הקורס גם סברו כי ימליצו לקרובים ולחברים שאינם עובדים להשלים לימודים ולהשתתף בהכשרה מקצועית כדי להשתלב בכוח העבודה. נראה אפוא כי נוסף על ההשפעה קצרת הטווח קיימת גם השפעה ארוכת טווח של הרחבת התעסוקה בקרב החרדים. בנספח 2 מתוארות כמה תוכניות להכשרה מקצועית שנוסו באוכלוסייה החרדית, כגון יוזמת ה-Call Centers של מועצת מודיעין עילית, הקמפוס החרדי שהוקם באור יהודה, המרכז החרדי להכשרה מקצועית ומתכונת ניסיונית של הכשרה מקצועית מתוגברת במכללות של בית יעקב.

חלק ה: סיכום ומסקנות

1. מבוא

העוני בחברה החרדית בישראל הוא רב ומתמשך בהיקפו ובעומקו. הגורמים המרכזיים לכך קשורים להיבטים תרבותיים של החברה החרדית, המתאפיינת בילודה גבוהה במיוחד ובחינוך שאינו מכון ליצירת כושר השתכרות עתידי, בפרט של בנים. חסך זה מתורגם מאוחר יותר להשתתפות נמוכה של גברים בכוח העבודה - במקרים רבים בשכר נמוך. במחקר זה שופרה שיטת הזיהוי של משפחות חרדיות בסקרים הרלוונטיים לחישוב העוני, ובעקבות זאת נמצא ששיעור העוני בקרב החרדים גבוה מזה שמתקבל לפי שיטת הזיהוי הקודמת. העוני מוצג במחקר זה הן לפי הגישה הרשמית (בלוחות הנספח) והן לפי גישת הצרכים החיוניים (בגוף המחקר). נתוני העוני גבוהים יותר לפי גישת הצרכים מאשר לפי הגישה הרשמית, תופעה המוכרת גם ממחקרים אחרים על העוני בישראל. הקיצוץ החד בקצבאות הילדים בשנים 2002-2004, שפגע בהכנסותיהן של משפחות גדולות קיימות, החרף מאוד את העוני באוכלוסייה החרדית. בקיצוץ היה יסוד של רטרואקטיביות. אילו קיצוץ כזה היה מופעל רק לגבי ילדים שטרם נולדו, היתה נשאר בידי המשפחות דרגה מסוימת של

53 גם במשתנה זה חשוב לזכור כי טיפול אקונומטרי נאות מחייב תיקון בשל הטיות, ובפרט הטיית "הסלקטיביות העצמית", הנובעת מכך שאנשים המעוניינים בעבודה הם גם אלה שטורחים להירשם לקורסי הכשרה מקצועית.

חופש בחירה לנוכח ההשפעה של עלות גידול הילדים על מספר הילדים הרצוי. בחירה כזו נשללה מהן, ועל כן מדיניות קיצוץ הקצבאות הביאה להחרפת העוני בקרב החרדים. השוואה בין התפתחות פער ההכנסות ואי-השוויון בחברה החרדית לבין התפתחותם בחברה הלא חרדית מצביעה על השחיקה שחלה ביכולתן של מערכות התמיכה ההדדית בחברה החרדית למתן את העוני בקרבה. תוצאות הסקר החברתי מהשנים 2002-2004 מצביעות על ניצנים של עלייה בהשתתפותם של גברים חרדים בכוח העבודה, אף שהיא עדיין נמוכה. ההשתתפות הגבוהה יחסית של נשים חרדיות בכוח העבודה, על אף מספר הילדים הרב, מפצה במקצת על השתתפותם הנמוכה של גברים. מגמות אלה מיתנו מעט את החרפת העוני, שנבעה בעיקר מהקיצוץ בקצבאות הילדים. הניתוח מדגיש שכדי לשפר באופן יסודי וארוך טווח את רמת החיים בחברה החרדית יש לחזק את מערכת החינוך החרדית ולפתח את הרכיבים הרלוונטיים לכושר השתכרות עתידי, בפרט של בנים. על אף חשיבותו של רכיב זה בתוכנית לצמצום העוני, השפעתו תתבטא רק בטווח הארוך. הנתונים מראים כי הכשרה מקצועית בקרב גברים מועילה יותר למציאת תעסוקה מאשר לשיפור השכר. עוד מצביעים הנתונים על מעבר של נשים חרדיות מעיסוקן המסורתי בהוראה למקצועות אחרים, אם כי בשלב זה התוצאה אינה מובהקת סטטיסטית.

2. עקרונות האסטרטגיה לצמצום העוני בחברה החרדית

א. תוכנית לצמצום העוני צריכה להתחשב ככל האפשר ברגשות הקהילה הרלוונטית. הסכמת הקהילה לתוכנית חשובה לשם שמירה על היכולת ליישם את המדיניות המוצעת לאורך זמן.

ב. המטרה המרכזית של המדיניות צריכה להיות הפחתת העוני המתמשך.⁵⁴ בעניין העוני הזמני, חשוב לטפל במקרים של עוני חריף במיוחד.

ג. הכלים הנבחרים צריכים לאפשר התמדה במדיניות לצמצום העוני. לכן רצוי להעדיף כלים המגבירים את העצמאות הכלכלית ארוכת הטווח של המשפחה, למשל שיפור יכולת ההשתכרות בטווח הקצר (באמצעות שיפור השכר וסיכויי ההשתתפות בכוח העבודה) ובטווח הארוך (באמצעות שינויים במערכת החינוך והגברת ההכשרה המקצועית, כמתואר בהמשך).

ד. מוצע לשפר את השכר באמצעות מערכת של מס הכנסה שלילי דוגמת השיטה שהציעו דניאל גוטליב וניצה קסיר (קלינר) (2004, נספח 6). השיטה המוצעת מיטיבה במיוחד עם אמהות עובדות בעלות מספר רב של ילדים - תופעה נפוצה בחברה החרדית. ההצעה הספציפית גם מעודדת השתתפות מוגברת של האב בפרנסת המשפחה, דבר שצפוי להקטין את עול הפרנסה הרובץ כיום בעיקר על האשה. הצעה זו מספקת מענה, לפחות חלקי, לקיצוץ בקצבאות הילדים, שכן היא מעניקה סבסוד גדול במיוחד למשפחות גדולות ובכך מקטינה את העוני בטווח הקצר, וזאת ללא פוטנציאל של השפעה מרחיבה על הילודה בטווח הארוך.

קיימות תוכניות להכשרה מקצועית של נשים וגברים חרדים שמטרתן לעודד תעסוקה, והן עשויות לסייע בהרחבת השתתפותם של גברים בכוח העבודה ובשיפור שכן של נשים. עם זאת, נראה כי אין

54 רצוי להבחין בין עוני זמני לעוני מתמשך. העוני המתמשך הוא המסוכן יותר למשפחה ולחברה.

די בתוכניות להכשרה מקצועית כדי לגשר על הפערים בין כושר ההשתכרות של חרדים לבין זה של לא חרדים, פערים שהם תולדה של הבדלים בתוכני הלימוד כבר בגיל הרך. כדי להביא לצמצום פערים אלה יש לפעול לשיפור הישגיה של מערכת החינוך החרדית בהקניית כישורים בסיסיים במקצועות הרלוונטיים לכושר השתכרות עתידי.

תוכנית הליבה של משרד החינוך לבתי ספר טרום יסודיים ויסודיים ממארכ 2000 ניסתה ליצור מכנה משותף לכל בתי הספר בישראל מבחינת התכנים והערכים שעליהם מתבססת תוכנית הלימודים. תוכנית לימודים זו קובעת מספר מינימלי של שעות לימוד בכיתות א עד ו.⁵⁵ התוכנית מתייחסת למקצועות הליבה שחובה ללמד ולמספר השעות השבועיות שיש להקדיש לכל מקצוע. בתי הספר של החינוך העצמאי המוכר מחויבים לכלול לפחות 80% מתוכנית הליבה. בתי הספר המשויכים למוסדות הפטור מחויבים לכלול לפחות 55% מהתוכנית. בהמשך לכך, דוח ועדת דוברת לקידום החינוך בישראל התייחס לציוני מבחני ה"מיצב" כאל גורם המעיד על התפוקה ועל הצמיחה הבית ספרית, וזאת כחלופה להתמקדות בתשומה בלבד.

מטרתה של תוכנית הליבה לסייע לילדים חרדים לשפר את הישגיהם הלימודיים בתחומים הרלוונטיים ליכולת ההשתכרות העתידית שלהם, עם סטייה מועטה ככל האפשר ממסלול הלימודים החרדי. תוכנית הליבה של משרד החינוך מיועדת לפקח על התשומות של תוכניות הלימודים בבתי הספר השונים, אולם משרד החינוך הנהיג "הנחות" שונות למוסדות החינוך הפטורים ולמוסדות אחרים של החינוך העצמאי, ואף הותיר את הפיקוח עליהם בידי מפקחים פנימיים (ראו גם בן-ששון פירסטנברג 2003).⁵⁶

ההתמקדות בתשומות ובפיקוח עליהן עלולה ליצור מבוי סתום, כפי שמתארת היטב ורדה שיפר (1998). צוות של מכון ון ליר בירושלים⁵⁷ בדק כיצד בתי ספר של החינוך העצמאי המוכר מיישמים את דרישות משרד החינוך בעניין תוכנית הליבה. נמצא כי בתי ספר אלה מקיימים 75% מהתוכנית. בחלק מהתשומות יש תתיבצוע ואילו בחלקים אחרים, למשל בלימוד שפה שנייה ובלימודי יהדות, יש ביצוע יתר. אצל הבנים הפער בין המצוי לרצוי גדול יותר מאשר אצל הבנות.

תרשים 14 שלעיל מצביע על השפעת תוכני הלימוד על יכולת ההשתכרות. ההבדל בהתפלגות השכר בין נשים חרדיות ללא חרדיות קטן בהרבה מההתפלגות בין גברים חרדים ללא חרדים. להערכתנו הסיבה המרכזית לכך היא שתוכנית הלימודים של בנות חרדיות מקנה כישורי השתכרות טובים יותר מזו של בנים חרדים. מכאן שדרושה תוכנית לשיפור כישורי יכולת ההשתכרות, בעיקר בקרב בנים.

55 ראו מזכר 7, מארכ 2000; מזכר 10א, יוני 2003; משרד החינוך 2004.

56 תוכנית הליבה לבתי הספר הממלכתיים והממלכתיים-דתיים כוללת לפחות 17 שעות לימוד חיוניות בשבוע, בהשוואה לשמונה שעות במוסדות הפטורים. בעוד בחינוך הממלכתי המקצועות עברית, חשבון ומדעים הם לימודי חובה בכיתה א, בתי הספר הפטורים מחויבים ללמד רק חמש שעות שבועיות של תוכנית הליבה. בתי ספר אלה פטורים מחלקים של תוכנית הליבה כמו לימודי חברה, התעמלות, מדע וטכנולוגיה. לגבי כיתות ד-ו, בתי הספר הפטורים מחויבים בשמונה שעות ליבה שבועיות, בתי הספר של החינוך העצמאי מחויבים ב-11 שעות ובתי הספר הממלכתיים מחויבים ב-17-23 שעות.

57 ראו מאמריו של רוטנברג (2004א; ב). הניתוח אינו כולל מוסדות פטורים.

3. עקרונות התוכנית לשיפור כושר ההשתכרות העתידי של בנים

א. יש למקד את הטיפול במקצועות מטריאליים בלבד - ובייחוד מתמטיקה, אנגלית ויכולות דיגיטליות - מקצועות שביכולתם לשפר את כישורי ההשתכרות העתידיים של הילדים במגזר החרדי. המטרה היא למזער את החיכוך הרעיוני עם התפיסות החינוכיות והתרבותיות של החברה החרדית ולהתרכז בתכנים הרלוונטיים במיוחד לצמצום העוני. ב. דרושים שינויים בדגשים במערכת החינוך החרדית של בנים.

אפשר להבחין בין שלושה שלבים של החינוך החרדי: (1) החינוך היסודי, עד גיל 13-14; (2) החינוך הישיבתי (ישיבה קטנה וישיבה גבוהה); (3) השלמת לימודי חול והכשרה מקצועית בתחומים בעלי פוטנציאל תעסוקתי.

הנכונות של מערכת החינוך החרדית להגביר את לימודי החול בנושאים הקשורים להצלחה עתידית בשוק העבודה משתנה בשלבים השונים. חוסר הנכונות להשקיע בלימודי החול בולטת בשלב השני, שהוא השלב המכונן בהשקפת העולם של הנער החרדי ובהטמעת לימוד התורה כערך מרכזי. לעומת זאת בשלב הראשון, שלב החינוך היסודי, הנכונות להקצאת משאבים ללימודי חול גבוהה יותר. לפיכך אנו מציעים לפרוס את השגת הרמה הנאותה של לימודי החול באופן לא אחיד על פני שלושת השלבים. יש להגביר את לימודי החול במתמטיקה, באנגלית, בהבעה וביכולות דיגיטליות כבר בשלב החינוך היסודי, המתחיל בגיל 3-4, יותר מהמקובל בחינוך הכללי; זאת כדי להתחשב בהעדפתה של מערכת החינוך החרדית להתמקד בלימודי קודש במיוחד בשלב השני. עם זאת, אין די בלימודי חול בשלב הראשון כדי להקנות יכולת השתלבות בכוח העבודה למי שירצה בכך לאחר לימודיו בישיבה הגבוהה. לכן אנו מציעים שמערכת החינוך החרדית תמצא דרכים להקצות משאבים, גם בשלב השני, לשימור ולהעמקת הידע שנצבר בשלב הראשון. הדבר יקל על מי שיבחר בעתיד לעבוד וירצה להשלים את החסר. את יעד הביניים הזה אפשר יהיה להשיג על ידי השקעה מסוימת בתקופות "בין הזמנים" - תקופות החופשה הגדולות בישיבות.

השלב השלישי יוקדש כאמור להשלמת היכולות הדרושות להשתלבות מוצלחת בכוח העבודה. בשלב זה יושלמו הלימודים הרלוונטיים (מתמטיקה, הבעה, אנגלית ויכולות דיגיטליות) ברמה של בחינות הבגרות ותועמק ההכשרה המקצועית בתחומים בעלי פוטנציאל תעסוקתי. אנו מציעים לבסס ולהעמיק את מערכת ההכשרה המקצועית בתחומים רבים ככל האפשר כדי לשפר את סיכוייהם של הבוגרים לעבוד ולהשתכר. רצוי שמערכת זו תאפשר שיפור יכולות ברמות שונות של הכשרה, החל מהרמה הבסיסית של מקצוע כלשהו וכלה בהכשרה אקדמית של אנשים בעלי יכולות גבוהות. תוכנית מעין זו מחייבת את המדינה לקיים מערך תקצוב ובקרה בשלושת השלבים, שיתבסס על קביעה מראש של הישגים מינימליים בהתאם לתוכניות הלימודים המוסכמות.

4. צעדים בתחום חינוך הבנות

בנות במגזר החרדי לומדות לימודי חול במהלך כל שנות לימודיהן עד סיום בית הספר התיכון. רובן אינן נבחנות בבחינות הבגרות הרגילות, אלא במבחנים מיוחדים של מכון סאלד. אנו מציעים להעלות את רמת הלימודים במקצועות הרלוונטיים לרמה של בחינות הבגרות.

5. הכשרה אקדמית ייחודית

ישנו מתח בין התכנים של תחומים אקדמיים מסוימים, למשל חלק ממקצועות הפסיכולוגיה, הסוציולוגיה והביולוגיה, לבין התפיסה החרדית הקלאסית. הציבור החרדי זקוק לשירותים חברתיים וקהילתיים לפחות כמו כל ציבור אחר. עם זאת, הצלחת הטיפול בבעיות חברה ונפש בקהילה ייחודית זו מחייבת התאמה של בעלי המקצועות הרלוונטיים לתרבות ולאורח החיים החרדיים. כיום יש מחסור גדול בבעלי מקצוע מתאימים בתחומים אלה, המחייבים הכשרה אקדמית נאותה. המתח האמור מונע מחרדים העשויים להתאים למקצועות אלה להשתלב במסגרות האקדמיות הכלליות. כדי להתגבר על קשיים אלה אנו מציעים להקים מסגרת להכשרה אקדמית המתמחה בבעיות חברה ונפש בחברה החרדית. מסגרת זו עשויה לשמש אבן פינה לאוניברסיטה חרדית שתקום בהמשך הדרך. אוניברסיטה זו תפעל ברמה אקדמית נאותה מחד גיסא, ותאפשר לעצב תכנים שלא יעמדו בסתירה להשקפת העולם המקובלת במגזר החרדי מאידך גיסא.

6. אמצעי מדיניות נוספים

הנהגת מס הכנסה שלילי על בסיס נקודות זיכוי לא מנוצלות

אמצעי מקובל לשיפור השכר של עובדים ששכרם נמוך, למשל בארצות הברית ובאנגליה, הוא הנהגת מס הכנסה שלילי. גוטליב וקסיר (קלינר) (2004, נספח 6) הציעו להנהיג מס הכנסה שלילי בישראל. כלי זה יעיל במיוחד בעבור אמהות לילדים רבים המרוויחות שכר נמוך ולכן אינן מצליחות לנצל את מלוא נקודות הזיכוי המגיעות להן בשל מספר הילדים. אנו מציעים שהאם תקבל מן המדינה את החלק הלא מנוצל כתשלום.⁵⁸ התוכנית הבסיסית למרוויחי שכר נמוך היתה מספקת סובסידיה לכ־13,400 משפחות חרדיות (מתוך כ־242,000 משפחות זכאיות במשק) בעלות של כ־53 מיליוני ש"ח (מתוך עלות כוללת של כ־740 מיליוני ש"ח). התשלום השנתי היה מסתכם בכ־4,000 ש"ח למשפחה ועוניין של כ־29% מהנפשות במשפחות החרדיות העובדות היה מצטמצם או נפתר.

הסרת הקשר בין השתתפות בכוח העבודה לבין אובדן הפטור משירות צבאי

חוק טל, שנחקק ב־2002, קובע כי שר הביטחון רשאי לדחות את מועד התייצבותו של תלמיד ישיבה המיועד לשירות ביטחון העומד בשורת תנאים: תלמיד ישיבה הלומד 45 שעות בשבוע לפחות, שאינו עוסק בעיסוק נוסף ושגילו עד 23 שנים. תלמיד ישיבה מבוגר יותר רשאי לעסוק בעיסוק נוסף, בתנאי שהוא לומד בישיבה 45 שעות בשבוע לפחות. משמעות הדבר היא שהחוק מתנה את הפטור משירות צבאי באיסור לעבוד.

כדאיות היציאה לעבודה נפגעת גם מסיבות הכרוכות ביחס ההחלפה - היחס בין התקבולים שאפשר לקבל ממערכות ממשלתיות ואחרות תמורת אי־עבודה לבין התמורה על עבודה. ב־2005 הביא יחס זה לצמצום השתתפותם של צעירים חרדים בכוח העבודה בשל התמיכות שקיבלו: קצבת הבטחת הכנסה

58 במסגרת הצוות הבין־משרדי שהוקם לנושא מס הכנסה שלילי הצענו חלופות נוספות, כגון תשלום מוגדל במקרים שבהם גם בן הזוג עובד או שהאם חדי־הורית. הרחבנו גם את נקודות הזיכוי לכלל הנקודות, לצד הטלת מגבלה על גובה השכר של הזכאים. הצטרפות לשוק העבודה עקב התמריץ רצויה ומגדילה בהתאם את עלות התוכנית.

- 942 ש"ח לחודש;⁵⁹ תמיכה ממשלתית באמצעות הכולל - כ־300 ש"ח לחודש;⁶⁰ תמיכה נוספת מהישיבה (כספי תרומות) - כ־800-3,600 ש"ח לחודש; וכן הטבות בארנונה, בתחבורה הציבורית ועוד. סך כל התקבולים עומדים על כ־2,000-4,800 ש"ח לחודש.⁶¹ בהנחה שהשכר הפוטנציאלי של תלמיד ישיבה קרוב לשכר המינימום, ולנוכח שיעור האבטלה הגבוה יחסית של מעוטי ההשכלה (שעמם נמנים תלמידי הישיבות מבחינת הקריטריונים של שוק העבודה), שיעור האבטלה בקרבם עלול להיות לפחות כמו זה של גברים בעלי 9-12 שנות לימוד, היינו מעל 12% ב־2005. יתר על כן, בני ישיבות שירצו לעבוד לא ימצאו בקלות עבודה במשרה מלאה. לנוכח שיקולים אלה אפשר להעריך שהיקף המשרה ההיפותטי הממוצע של בן ישיבה שירצה לעבוד יהיה נמוך בכ־15% ממשרה מלאה. בהתאם לכך אומדן תוחלת השכר החודשי שלו, בהנחה שהוא לא יגויס לשירות צבאי, היה ב־2005 כ־2,500 ש"ח, שכר שאינו מעודד יציאה לעבודה.⁶² כמובן שגם קצבת הילדים מקטינה את כדאיות היציאה לעבודה בעבור אב לילדים.

אם כן, כדי להביא לצמצום העוני בקרב החרדים יש לנקוט שורה של אמצעים: יש לשפר את תנאי השכר על ידי שיפור כושר ההשתכרות העתידי, לשפר את מערך ההכשרה המקצועית, לסבסד את היציאה לעבודה ולתמרון אנשים ליציאה לעבודה על ידי הגברת כדאיותה באמצעות הנהגת מס הכנסה שלילי.

קצבאות ילדים

קצבאות הילדים קוצצו באופן חריף ורטרואקטיבי בשנים 2002-2005. הקיצוץ פגע במיוחד במשפחות חרדיות גדולות, בעלות חמישה ילדים ויותר. באופן עקרוני לגיטימי לשקול שינוי בהיקף קצבאות הילדים ובהרכבן, אך הלגיטימיות המוסרית פוחתת ככל שהפגיעה רטרואקטיבית יותר, היינו מופעלת על משפחות שבהן הילדים כבר נולדו.⁶³ במקרה זה האמצעי הגדיל את העוני בצורה חריפה ומיידית, ואין הצדקה לכך לנוכח נתוני העוני של משפחות גדולות כפי שהוצגו לעיל. גם אם צעד זה עשוי להגדיל את ההשתתפות בכוח העבודה בקרב משפחות שנפגעו, השפעה זו קטנה לגבי משפחות גדולות קיימות. על כן הרכיב הרטרואקטיבי אינו יעיל גם מבחינת כוונותיהם של קובעי המדיניות. צמצום הדרגתי ולא רטרואקטיבי של הקצבאות - המלווה בצעדים לשיפור יכולת ההשתכרות, לצד התחשבות במקרים חריגים של משפחות שאינן מסוגלות להגיב לקיצוץ על ידי הגברת ההשתתפות בכוח העבודה - היה משפר את שיעור ההשתתפות ואולי אף מקטין במקצת את שיעור הילודה, בלי לפגוע ברמת החיים של העניים.

59 הזכאות לקצבה מותנית בין היתר בכך שלבני הזוג שלושה ילדים או יותר ושאינו למשק הבית הכנסות כספיות אחרות העולות על כ־600 ש"ח לחודש.

60 כאמור, אברך הלומד בכולל באופן סדיר זכאי לתמיכה ממשלתית של 720 ש"ח לחודש; תלמיד ישיבה שאינו אברך זוכה לתמיכה ממשלתית של כ־400 ש"ח. הערכנו שהפער בין התמיכות משמש לתמיכה ישירה באברך.

61 מקור: אומדנים של אגף התקציבים במשרד האוצר.

62 פירוט החישוב: שכר מינימום (3,335 ש"ח) כפול שיעור המועסקים (87.3%) כפול היקף המשרה המשוקלל (86%) = 2,500 ש"ח.

63 דיון בעקרונות מערכת הרווחה ומערכת קצבאות הילדים חורג ממסגרת מחקר זה, המתמקד במגזר ספציפי.

נספח 1: לוחות

לוח נספח 1: רגרסיה לקביעת חרדיות בסקר החברתי

המודל הסטוכסטי			המודל הדטרמיניסטי	
40+	40-30	30-20		גיל
רגרסיה לוגיסטית			חישוב	שיטת האמידה:
חרדי (1,0)	חרדי (1,0)	חרדי (1,0)	חרדי (1,0)	משתנה תלוי
משתנים מסבירים:				
-4.923	-5.385	-3.611	-	קבוע
⁴ 1.772	-	1.741	-	מספר ילדים חלקי גיל האשה ¹
4.522	2.103	4.274	-	ישיבה גבוהה כבית הספר האחרון של ראש משק הבית
2.264	1.648	2.247	-	ישיבה גבוהה כבית הספר האחרון של יתר הגברים בבית
1.712	1.326	0.913	-	אזור מגורים ירושלים
0.916	⁴ 0.391	-	-	אזור מגורים תל-אביב (הכוונה לבני-ברק)
1.082	1.757	⁴ 0.546	-	התנהגות אלטרואיסטית ²
⁴ 0.781	1.218	0.895	-	ראש משק הבית ואביו הם ילידי הארץ
1.681	2.294	2.469	-	מספר ילדים בחדר
-1.305	-1.103	-2.452	-	בעלות על רכב ³
39.5%	47.8%	57.2%		Mc Fadden R ² לפי
2926	997	1020		מספר התצפיות הכלולות ברגרסיה
0.151	0.191	0.192		סטיית התקן של הרגרסיה
	296297		168643	מספר החרדים לפי הרגרסיה/החישוב בסקר החברתי, 2002
	362000		326550	מספר החרדים לפי הרגרסיה/החישוב בסקר ההוצאות, 2002

¹ ערכים בין 0.15 ל-0.2 מצביעים על חרדיות המשפחה.

² בסקר החברתי - התנדבות; בסקר ההוצאות - מתן נדבה.

³ עדיף היה להשתמש בבעלות על מכשיר טלויזיה, אך בסקר ההוצאות אין מידע כזה.

⁴ לא מובהק ברמה של 95%.

לוח נספח 2: נתונים בסיסיים על האוכלוסייה החרדית, גישת הצרכים החיוניים

קבוצות אוכלוסייה	חרדים עולים	קשישים חרדים	סך הכל חרדים			
תחולת עוני משפחות	59.1%	NA	64.9%			
תחולת עוני נפשות	63.8%	NA	67.5%			
יחס פער ההכנסות	31.3%	NA	29.9%			
מדד גייני לעניים	0.128	NA	0.156			
מדד Sen	0.256	NA	0.276			
מספר משפחות	6,926	2,100	61,281			
שיעור משפחות עניות בעלות דירה	58.6%	NA	61.7%			
מספר נפשות	41,003	5,467	349,430			
מספר ילדים	24,993	313	208,867			
מספר ילדים עניים	16,915	NA	148,548			
שנות לימוד	עד 8	10-9	12-11	15-13	+16	
תחולת עוני משפחות	71.4%	75.4%	87.6%	59.8%	59.9%	
תחולת עוני נפשות	89.7%	70.6%	85.8%	64.5%	61.0%	
יחס פער ההכנסות	42.6%	42.5%	27.3%	32.2%	28.8%	

לוח נספח 2: המשך

	0.164	0.180	0.106	0.131	0.000	מדד גייני לעניים
	0.247	0.287	0.300	0.353	0.382	מדד Sen
	33,964	14,776	9,582	1,701	1,258	סך הכל מספר משפחות
	60.1%	68.5%	63.7%	NA	100.0%	שיעור משפחות עניות בעלות דירה
	187,207	75,135	68,698	11,386	7,004	סך הכל נפשות
	108,915	40,831	46,649	7,984	4,488	סך הכל ילדים
	70,788	27,454	40,341	5,476	4,488	סך הכל ילדים עניים
+65	64-56	55-46	45-31	30-25	עד 24	גיל ראש משק הבית
NA	13.8%	35.8%	74.3%	74.1%	80.9%	תחולת עוני משפחות
NA	8.4%	42.4%	70.8%	79.3%	85.7%	תחולת עוני נפשות
NA	13.4%	20.3%	26.7%	32.7%	38.3%	יחס פער ההכנסות
NA	0.088	0.087	0.152	0.140	0.189	מדד גייני לעניים
NA	0.018	0.115	0.268	0.334	0.429	מדד Sen
1,146	4,095	8,564	17,311	16,697	13,468	סך הכל מספר משפחות
NA	44.4%	76.0%	57.6%	65.6%	58.8%	אחוז משפחות עניות בעלות דירה
2,293	15,551	53,790	136,357	91,571	49,868	סך הכל נפשות
-	2,990	26,509	98,259	58,177	22,932	סך הכל ילדים
NA	250	-	67,601	47,857	20,947	סך הכל ילדים עניים
מוסד מקדמי	בית ספר על-תיכוני	ישיבה, מדרשה דתית	תיכון עיוני	תיכון מקצועי/ חקלאי	חטיבת ביניים	בית הספר האחרון שבו למד ראש משק הבית
81.2%	65.5%	55.9%	84.6%	83.0%	NA	תחולת עוני משפחות
80.7%	68.0%	57.2%	85.3%	78.1%	NA	תחולת עוני נפשות
15.4%	29.7%	34.0%	23.7%	35.7%	NA	יחס פער ההכנסות
0.097	0.154	0.185	0.087	0.122	NA	מדד גייני לעניים
0.191	0.276	0.264	0.259	0.340	NA	מדד Sen
5,065	10,237	34,046	6,082	4,306	360	סך הכל מספר משפחות
69.9%	74.4%	54.5%	52.1%	67.7%	NA	שיעור משפחות עניות בעלות דירה
32,487	61,232	172,489	44,716	30,065	721	סך הכל נפשות
19,622	37,010	95,763	31,951	19,170	-	סך הכל ילדים
15,867	-	59,203	27,261	15,131	NA	סך הכל ילדים עניים
	+9	8-7	6-5	4-2	1	מספר נפשות במשק הבית
	56.5%	82.7%	71.5%	53.8%	100.0%	תחולת עוני משפחות
	56.9%	81.5%	72.9%	57.7%	100.0%	תחולת עוני נפשות
	27.7%	29.5%	31.1%	31.5%	45.1%	יחס פער ההכנסות
	0.143	0.140	0.161	0.184	0.003	מדד גייני לעניים
	0.216	0.321	0.308	0.254	0.452	מדד Sen
	8,796	12,357	15,997	23,818	313	סך הכל מספר משפחות
	68.9%	75.3%	69.9%	42.1%	NA	שיעור משפחות עניות בעלות דירה
	93,207	90,168	88,499	77,244	313	סך הכל נפשות
	67,625	63,031	53,716	24,495	-	סך הכל ילדים
	39,981	50,670	40,473	17,424	-	סך הכל ילדים עניים
			+2	1	0	מספר המפרנסים
			31.8%	65.3%	78.0%	תחולת עוני משפחות
			34.7%	67.5%	79.5%	תחולת עוני נפשות
			30.5%	28.8%	30.9%	יחס פער ההכנסות
			0.212	0.155	0.147	מדד גייני לעניים
			0.157	0.269	0.326	מדד Sen
			6,408	27,316	25,457	סך הכל מספר משפחות

לוח נספח 2: המשך

			84%	65%	56%	שיעור משפחות עניות בעלות דירה
			42,645	152,753	148,566	סך הכל נפשות
			23,670	89,905	94,979	סך הכל ילדים
			10,086	62,065	76,397	סך הכל ילדים עניים

המקור לחישובים: סקר ההוצאות של הלמ"ס, 2004, MBM.

לוח נספח 3: נתונים בסיסיים על האוכלוסייה החרדית, הגישה היחסית

			סך הכל חרדים	חרדים קשישים	חרדים עולים	קבוצות אוכלוסייה	
			54.2%	NA	39.2%	תחולת עוני משפחות	
			59.4%	NA	45.7%	תחולת עוני נפשות	
			31.1%	NA	37.7%	יחס פער ההכנסות	
			0.154	NA	0.165	מדד גייני לעניים	
			0.248	NA	0.220	מדד Sen	
			61,281	1,146	6,926	מספר משפחות	
			73.3%	NA	88.5%	שיעור משפחות עניות בעלות דירה	
			349,430	2,293	41,003	מספר נפשות	
			208,867	-	24,993	מספר ילדים	
			133,437	NA	12,256	מספר ילדים עניים	
						שנות לימוד	
	+16	15-13	12-11	10-9	עד 8		
	46.3%	53.8%	80.4%	56.6%	71.4%	תחולת עוני משפחות	
	51.6%	59.7%	77.8%	56.6%	89.7%	תחולת עוני נפשות	
	30.0%	33.8%	27.9%	35.0%	52.6%	יחס פער ההכנסות	
	0.165	0.165	0.108	0.085	0.000	מדד גייני לעניים	
	0.214	0.267	0.277	0.230	0.472	מדד Sen	
	33,964	14,776	9,582	1,701	1,258	סך הכל מספר משפחות	
	78.1%	77.4%	65.3%	NA	100.0%	שיעור משפחות עניות בעלות דירה	
	187,207	75,135	68,698	11,386	7,004	סך הכל נפשות	
	108,915	40,831	46,649	7,984	4,488	סך הכל ילדים	
	62,516	25,641	36,274	4,518	4,488	סך הכל ילדים עניים	
						גיל ראש משק הבית	
	+65	64-56	55-46	45-31	30-25	עד 24	
	NA	18.4%	37.1%	59.3%	65.6%	59.7%	תחולת עוני משפחות
	NA	12.1%	48.1%	59.6%	71.9%	65.5%	תחולת עוני נפשות
	NA	7.4%	26.0%	26.3%	34.1%	42.6%	יחס פער ההכנסות
	NA	0.034	0.079	0.136	0.154	0.204	מדד גייני לעניים
	NA	0.013	0.153	0.216	0.318	0.355	מדד Sen
	1,146	4,095	8,564	17,311	16,697	13,468	סך הכל מספר משפחות
	NA	58.5%	86.7%	71.5%	74.1%	70.6%	שיעור משפחות עניות בעלות דירה
	2,293	15,551	53,790	136,357	91,571	49,868	סך הכל נפשות
	-	2,990	26,509	98,259	58,177	22,932	סך הכל ילדים
	NA	250	-	57,767	43,945	16,547	סך הכל ילדים עניים
							בית הספר האחרון שבו למד ראש משק הבית
	מוסד אקדמי	בית ספר על-תיכוני	ישיבה, מדרשה דתית	תיכון עיוני	תיכון מקצועי/חקלאי	חטיבת ביניים	
	65.3%	52.0%	43.7%	81.1%	83.0%	NA	תחולת עוני משפחות
	78.8%	53.2%	47.6%	80.7%	78.1%	NA	תחולת עוני נפשות
	21.3%	36.0%	33.6%	21.7%	35.0%	NA	יחס פער ההכנסות
	0.103	0.186	0.176	0.079	0.081	NA	מדד גייני לעניים
	0.232	0.255	0.216	0.225	0.314	NA	מדד Sen

לוח נספח 3: המשך

5,065	10,237	34,046	6,082	4,306	360	סך הכל מספר משפחות
100.0%	82.9%	68.4%	57.7%	67.7%	NA	שיעור משפחות עניות בעלות דירה
32,487	61,232	172,489	44,716	30,065	721	סך הכל נפשות
19,622	37,010	95,763	31,951	19,170	-	סך הכל ילדים
16,425	-	51,523	25,615	15,131	NA	סך הכל ילדים עניים
	+9	8-7	6-5	4-2	1	מספר הנפשות במשק הבית
	54.5%	81.3%	59.1%	36.2%	100.0%	תחולת עוני משפחות
	55.0%	80.3%	60.7%	38.7%	100.0%	תחולת עוני נפשות
	24.9%	31.1%	38.7%	28.3%	20.8%	יחס פער ההכנסות
	0.115	0.139	0.187	0.158	0.003	מדד גייני לעניים
	0.184	0.327	0.304	0.153	0.210	מדד Sen
	8,796	12,357	15,997	23,818	313	סך הכל מספר משפחות
	73.8%	79.2%	84.7%	56.4%	NA	שיעור משפחות עניות בעלות דירה
	93,207	90,168	88,499	77,244	313	סך הכל נפשות
	67,625	63,031	53,716	24,495	-	סך הכל ילדים
	38,161	49,876	33,614	11,787	-	סך הכל ילדים עניים
			+2	1	0	מספר המפנסים
			19.1%	53.9%	67.9%	תחולת עוני משפחות
			18.6%	60.3%	72.4%	תחולת עוני נפשות
			24.7%	26.4%	35.6%	יחס פער ההכנסות
			0.109	0.133	0.167	מדד גייני לעניים
			0.061	0.218	0.336	מדד Sen
			6408	27316	25457	סך הכל מספר משפחות
			73%	77%	70%	שיעור משפחות עניות בעלות דירה
			42,645	152,753	148,566	סך הכל נפשות
			23,670	89,905	94,979	סך הכל ילדים
			4,851	57,704	70,882	סך הכל ילדים עניים

המקור לחישובים: סקר ההוצאות של הלמ"ס, 2004, NI.

לוח נספח 4: השוואה ענפית של ציוד למס הכנסה בקרב עצמאים: בני ברק ויתר האוכלוסייה

יחס שומה/דוח		שנת המס 2000					
ענף המסחר							
א חלקי ב	סך הכל עצמאים		סך הכל עצמאים		בני ברק		הכנסה
	ב	א	שומה	דוח	שומה	דוח	
			18,029	18,029	278	278	מספר נישומים
0.45	2.5	1.1	2,064	823	1,213	1,063	עד 10%
0.92	1.4	1.3	4,315	3,028	3,450	2,632	עד 25%
0.98	1.2	1.2	6,880	5,521	6,515	5,359	חצינית
0.99	1.2	1.2	10,934	9,389	10,000	8,667	75%
1.13	1.1	1.3	17,210	15,364	15,307	12,110	90%
0.98	1.2	1.2	9,542	7,883	7,936	6,662	ממוצעת
ענף השירותים העסקיים							
א חלקי ב	סך הכל עצמאים		סך הכל עצמאים		בני ברק		הכנסה
	ב	א	שומה	דוח	שומה	דוח	
			12,320	12,320	110	110	מספר נישומים
1.06	1.3	1.3	2,278	1,804	2,172	1,626	עד 10%
0.99	1.2	1.2	5,425	4,623	4,818	4,158	עד 25%
0.96	1.1	1.1	11,337	10,382	9,274	8,832	חצינית
1.06	1.0	1.1	22,776	21,909	18,936	17,128	75%
0.96	1.1	1.0	44,001	41,259	35,493	34,821	90%
1.08	1.1	1.2	24,201	22,228	24,210	20,530	ממוצעת

מקור: בדינאים 2005.

נספח 2: תוכניות להכשרה מקצועית לאוכלוסייה החרדית

בשנים האחרונות נוסדו יוזמות שונות שמטרתן לשפר את תפקוד החרדים והחרדיות בשוק העבודה. התוכניות נועדו לספק מענה לבעיות ולמחסומים ייחודיים, בפרט בתחום התרבותי-חברתי, שניצבים בפני חרדים בבואם להשתלב בשוק העבודה. להלן תיאור של כמה תוכניות רחבות היקף יחסית.⁶⁴

1. היוזמה של מועצת מודיעין עילית לתעסוקת נשים חרדיות: Call Centers⁶⁵

מודיעין עילית היא עיר חרדית שהוקמה לפני כעשור והיתה אז יישוב עני יחסית. מאז הלך המקום והתפתח במהירות. ב־2005 גרו במודיעין עילית כ־30,000 בני אדם. האוכלוסייה מורכבת ברובה ממשפחות צעירות וגדולות, שבהן אנשים רבים בעלי השכלה שערכה בשוק העבודה מועט. נקודת המוצא של התוכנית לשילוב חרדים וחרדיות בתעסוקה מאפיינת גם יישובים חרדיים אחרים: הגבר אינו מעוניין לעבוד כי תורתו אומנתו והאשה מתמסרת לטיפול במשפחה. השכלתה מכוונת לרוב להוראה בבתי ספר חרדיים, בין היתר משום שבאזורים החרדיים לא התפתחו אזורים תעסוקה משמעותיים.

התוכנית מבוססת על תפיסה רב־ממדית: היא מנסה לגשר בין עובדים פוטנציאליים לא מקצועיים וחסרי ניסיון עבודה לבין מעבידים פוטנציאליים הנרתעים מלהשקיע בהקמת מפעל ביישוב חרדי מובהק. כדי להתגבר על מחסומים אלה התוכנית מציעה לעסקים משאבים והטבות כגון הקצאת קרקעות וסיוע בהכשרת עובדים. ההכשרה מתוכננת ומופעלת באמצעות חברות פרטיות בשיתוף פעולה הדוק עם המעסיקים, ולעתים על ידי המעסיקים עצמם, כדי להבטיח התאמה גבוהה של ההכשרה לצורכיהם. בתוכנית מעורבים משרד התעשייה, המסחר והתעסוקה, משרד האוצר ומשרד החינוך, גופים ממשלתיים כמו מנהל מקרקעי ישראל, שירות התעסוקה, הגיונט והחברה למתנ"סים. התוכנית מספקת למתלמדת החרדית הכשרה מקצועית ייעודית חנינם, שבמהלכה היא מקבלת משכורת. מקום העבודה המוצע נמצא בקרבה למקום המגורים, כדי להקל על האם לשלב עבודה עם אחריות לטיפול במשק הבית וכדי לפתור את בעיית התחבורה. התוכנית כוללת גם הקמת פעוטונים, מעונות יום, צהרונים ומשפחתונים מסובסדים לילדי הנשים העובדות. כך נפתרת בעיית הטיפול בילדים הקטנים לפחות באופן חלקי, וגם נוצרים מקומות עבודה נוספים. התוכנית יוצרת מקומות עבודה הומוגניים, מאפיין חשוב למשפחות חרדיות רבות. יוזמי התוכנית ראו אתגר בשינוי התדמית של העובדים החרדים, נשים וגברים, בעיני המעסיקים הפוטנציאליים, וביצירת תשתית הולמת לאזור תעסוקה מסודר.

64 קיימות תוכניות נוספות שלא נסקרו כאן, למשל תוכנית להכשרה בתחום העבודה הסוציאלית באוניברסיטת בריאלין ותוכנית של טורו קולג'. לפירוט על תוכניות אלה ואחרות, ראו לופו 2003.

65 חלק מהציבור הגיב בביקורת על תוכנית זו ועל תוכניות אחרות, מאחר שמטרתן להעביר את האחריות לפרנסה ממוסדות הרווחה אל המשפחה. התוכניות לא שיפרו בהכרח את מצבן הכלכלי של המשפחות, כיוון שלצד ההכנסה מעבודה מצטמצמת בדרך כלל ההכנסה מתשלומי ההעברה. נוסף על כך, עקב היציאה לעבודה נותר להורים פחות זמן לטפל בילדיהם. ביקורת נוספת נמתחה על מיקומה של התוכנית בשטחי המריבה שבין ההתנחלות מודיעין עילית לבין הכפר הערבי בילעין. מחקר זה אינו מתיימר לדון בקשר החשוב שבין סוגיית הכיבוש לבין העוני בחברה היהודית ובחברה הערבית.

משרדי הממשלה השונים, ובראשם משרד האוצר ומשרד התעשייה, המסחר והתעסוקה, כללו את התוכנית של מודיעין עילית במסגרת פרויקט של אזורי תעסוקה המכונים "מרכזי שירות" (Call Centers), שבהם מועסקים עובדים המתקשים למצוא תעסוקה. פרויקט דומה פועל גם בכרמיאל. המדינה מעניקה לחברות המעסיקות את העובדים סבסוד בסך 1,000 ש"ח לחודש לעובד במשך חמש שנים.

העסקים המשתתפים בתוכנית זקוקים בעיקר לכוח אדם ואך להון פיזי מועט; את כוח האדם הזה הם יכולים לגייס ולהכשיר מתוך האוכלוסייה המקומית ביישוב. התוכנית הופעלה עד כה במתכונת ניסיונית, כמודל לקידום האוכלוסייה החרדית בישראל. על פי נתונים שמסר ראש מועצת מודיעין עילית, הרב יעקב גוטרמן, עד סוף 2005 - כלומר בתוך כשנה וחצי מתחילת הפרויקט - מצאו עבודה כ־400 נשים חרדיות, שמשפחותיהן מונות כ־6.2% מכלל המשפחות במקום. בסוף 2005 טופלו במעונות השונים כ־600 ילדים. ההטבות הכלכליות והמאמצים השיווקיים של המועצה הביאו אל מודיעין עילית עד כה שש חברות, המאכלסות את מרכז התעסוקה הארעי ביישוב. נוסף על הסבסוד שמעניקה המדינה לחברות אלה כדי לגייסן לפרויקט אישרה מועצת מודיעין עילית הנחה של 80% בתשלומי הארנונה לחברות טכנולוגיה עילית - החלטה שטרם זכתה לאישור משרד הפנים.

באוגוסט 2003 התמקמו במודיעין עילית חברות שונות בתחום הטכנולוגיה העילית המספקות שירותי מידע באינטרנט, עיבוד נתונים ועוד. מספר החברות גדל בהתמדה וחלקן אף מתכננות להתרחב. אופי המשרות שהציעו החברות במרכז התעסוקה, והעובדה שההכשרה ניתנת ללא תשלום ובתוספת מלגת קיום, הביאו להגדלה ניכרת של היצע שירותי העבודה של נשים חרדיות. לדברי יזמי התוכנית נרשמה במועצה היענות ערה של נשים, ואף נוצר עודף היצע של נשים שרצו להשתלב בתעסוקה על פני הביקוש לשירותי עבודה מצד החברות.

בשנים האחרונות הוקמו גם כמה מכללות המתמחות בהכשרת כוח אדם חרדי בתחומים שונים.

2. הקמפוס החרדי באור יהודה⁶⁶

הקריה האקדמית קריית אונו הקימה שלוחה באור יהודה כדי לקדם לימודים אקדמיים לציבור החרדי ולשפר את גישתו לכוח העבודה. הלימודים האקדמיים במנהל עסקים ובמשפטים מאושרים על ידי המועצה להשכלה גבוהה, אולם אינם זוכים לתקצוב של הוועדה לתכנון ולתקצוב (ות"ת). הממסד החרדי לא הכיר במסגרת לימודים זו, ועם זאת ב־2003 למדו בה כ־750 סטודנטים, נשים וגברים, שרובם משייכים עצמם למגזר החרדי. לרבים מהמועמדים הגברים חסרה השכלה בסיסית וכדי להתגבר על כך מאפשרת להם המכללה החרדית ללמוד במכינה קדם-אקדמית. דוגמה להתחשבות באורח החיים החרדי של הסטודנטים היא הקפדה על ימי לימוד נפרדים לנשים ולגברים. הקריה האקדמית קריית אונו, שהיא הבעלים של המכללה החרדית, מסבסדת בסכומים משמעותיים את לימודי האוכלוסייה החרדית בקמפוס באור יהודה מתוך יעד שיווקי של יצירת מותג של לימודים אקדמיים לציבור החרדי.

66 במהלך המחקר אי-אפשר היה להשיג נתונים על שיעורי ההצלחה בבחינות ועל שיעורי ההשמה של בוגרי המכללה במקצועותיהם.

3. המרכז החרדי להכשרה מקצועית

המרכז החרדי להכשרה מקצועית הוקם ב-1996 במטרה להכשיר נשים וגברים בתחומים מגוונים, ובהם טכנאות מחשבים, גרפיקה ומולטימדיה, חשבונאות וייעוץ מס ושרטוט אדריכלי. המרכז מתנהל באווירה חרדית ומקפיד על תוכניות לימודים נפרדות לנשים ולגברים. למרכז ארבע שלוחות: בירושלים, בבני ברק, בקריית ספר ובאשדוד. בתשס"ה למדו בכל ארבע השלוחות כ-1,100 תלמידים. מסלולי הלימוד כוללים קורסים להכשרה מקצועית, המאפשרים על ידי האגף להכשרה מקצועית של משרד התעשייה, המסחר והתעסוקה. המשרד גם מסבסד את שכר הלימוד בשיתוף עם הגוינט. הבוגרים מקבלים תעודה המקנה להם סיווג מקצועי.

במרכז פועל גם בית ספר להנדסאים, שהלימודים בו נמשכים שלוש שנים ובסופן מקבל הבוגר תעודת הנדסאי מטעם המרכז להכשרה טכנולוגית. מסגרת זו מחייבת את התלמידים לעבור מכינה במתמטיקה ובאנגלית לפי הצורך. תוכנית הלימודים של בית הספר מורכבת לפי הבנתו את צורכי השוק העתידיים, והמקצועות מותאמים לאורח החיים החרדי.

בעבר היה המרכז כפוף למרותם של מנהיגי הציבור החרדי אולם בשנים האחרונות, עקב ניסיון לבנות תוכניות לימודים אקדמיות בשיתוף עם כמה אוניברסיטאות ברחבי הארץ, חלה שחיקה בנכונותם של גדולי התורה החרדים להעניק את חסותם למוסד זה, בשל התנגדותם לניסיון החדש ואי-הסכמתם לתוכניות הלימודים.

4. מתכונת ניסיונית של הכשרה מקצועית מתוגברת במכללות של בית יעקב

מסלול הלימודים המקובל של תלמידות חרדיות משתרע מבית הספר היסודי עד הסמינר, שבו הן לומדות שש שנים. ארבע השנים הראשונות בסמינר מקבילות לבית ספר תיכון, אך בסופן התלמידות אינן מקבלות תעודת בגרות. ארבע שנים אלה מוקדשות ללימודי חול וללימודי יהדות מוגברים; השנתיים האחרונות מוקדשות ללימודי הוראה בהתמחויות שונות. בסוף אותה תקופה, ולאחר שהן עוברות את הבחינות בהצלחה, הן מקבלות תואר של מורה מוסמכת בהרשאה של משרד החינוך. בשנים האחרונות מתחולל במגזר החרדי מהפך שקט, שעיקרו נטייה גוברת לבחון מקורות תעסוקה חדשים המחייבים לימודים מסודרים ברמה נאותה. הניצנים הראשונים של המהפך נראו במרכז החרדי להכשרה מקצועית, ובעקבותיו קמות והולכות מסגרות נוספות ללימודים מקצועיים, על אף הסתייגויות של ראשי הציבור החרדי. עד כה השתלבו במסגרות אלה תלמידות ותלמידים המגדירים עצמם חלק מהמגזר החרדי, אך אינם שייכים לליבה שלו. צעירים המשתייכים ללב החברה החרדית אינם מצטרפים למסגרות אלה בשל היעדר הכשר מלא של מנהיגיהם.

במהלך השנים האחרונות הגיע הציבור החרדי לצומת של החלטות בעקבות כמה תהליכים, ובהם צמצום הדרגתי של קצבאות הילדים, שפגע פגיעה כלכלית במשפחות גדולות, וכן ריבוי הבנות המסיימות את לימודיהן בסמינרים לעובדות הוראה של בית יעקב ואינן מוצאות תעסוקה (תרשים 13). תהליכים אלה הגבירו את הצורך בבחינה מחודשת של מסגרות ההתמחות בסמינרים של בית יעקב. בחינה זו נמנעה במשך זמן רב בשל התנגדות רעיונית של מנהיגי הציבור החרדי למסגרות התמחות שאינן בתחום מקצועות ההוראה - התנגדות הנובעת מחשש מוצדק ביסודו מפני השתלבות של הבוגרות במסגרות תעסוקה שאינן נושאות אופי חרדי. אולם בעקבות התהליכים שהוזכרו לעיל ניאותו מנהלי הסמינרים לערוך ניסוי מבוקר שבו חלק מהבנות מופנות ללימודי התמחות במקצועות

חלופיים. לשם בחינת ישימותו של רעיון זה נבחרו ארבעה סמינרים מובילים בבני ברק ובפתח תקווה, שבהם נערך ניסוי של הסבת כ-25% מהתלמידות - כ-150 בנות - להתמחות במקצועות שאינם הוראה. בשנת הלימודים תשס"ה למדו כ-600 תלמידות שנה א בסמינרים אלה. החלופות שנבחנו נדרשו לעמוד בשני תנאים: ראשית, הלימודים לא יהיו מנוגדים להשקפת העולם החרדית, ושנית, אפשרויות ההשמה בתעסוקה לא יהיו מנוגדות לאורח החיים החרדי. החלופות שנבחרו היו לימודי הנדסאות במקצועות התוכנה, מערכות מידע ולימודי ראיית חשבון. בתשס"ה השתתפו בניסוי כ-120 תלמידות ובתשס"ו השתתפו בו כ-200 תלמידות. הן משלמות שכר לימוד רגיל, כפי שהיו משלמות לו התמחו במקצועות ההוראה, ויתרת המימון של הפרויקט מתקבלת מהמרכז להכשרה טכנולוגית. הצלחת הפרויקט מותנית מטבע הדברים בעיקר ביכולת ההשמה של הבוגרות בתעסוקה מתאימה, המתיישבת עם השקפת העולם החרדית. גדולי התורה, בעיקר במגזר הליטאי, מודעים לבעיות הפרנסה המחרפות והולכות לנוכח הקיצוץ בקצבאות הילדים, ועל כן הם רואים מגמה זו בחיוב. ישנה אף נכונות - אם כי היא עדיין אינה פורמלית - לבחון התקשרות עם מסגרת אקדמית לשם בניית תוכנית לימודים ייחודית למגזר זה. במגזר החסידי זוכה הניסוי להתייחסות אוהדת פחות לעת עתה.

ביבליוגרפיה

- אלפנדר, יפית, וטום קפלן, 2003. "הצעה למדידה מוחלטת של עניים בישראל", הלמ"ס, ירושלים, אוגוסט, עמ' 1-57, www.cbs.gov.il.
- בן-נאים, גלית, 2005. צוות בין-משרדי בנושא החרדים (חלק מצוות בכר לצמצום העוני), מזכר פנימי, לא פורסם, מנהל הכנסות המדינה, ירושלים.
- בן-ששון פירסטנברג, שירה, 2003. "תוכנית הליבה", מרכז מחקר ומידע, כנסת ישראל, 26.5.2003, עמ' 1-9.
- בנק ישראל, 2005. דוח שנתי, בנק ישראל, ירושלים.
- גוטליב, דניאל, ורועי מנור, 2005. "בחירת מדד עוני כיעד למדיניות", סדרת מאמרים לדיון, מרכז מונאסטר למחקר כלכלי, אוניברסיטת בן-גוריון בנגב, באר-שבע.
- גוטליב, דניאל, וניצה קסיר (קלינר), 2004. "העוני בישראל ואסטרטגיה מוצעת לצמצומו", בנק ישראל, ירושלים, 4.7.2004, עמ' 1-48, www.bankisrael.gov.il.
- גוטרמן, יעקב, 2005. "התוכנית לקידום התעסוקה במודיעין עילית מ-2003 עד 2030", לא פורסם.
- גונן, עמירם, 2000. "מהישיבה לעבודה: הניסיון האמריקני ולקחים לישראל", מכון פלורסהיימר למחקר מדיניות, 4/5, ירושלים, עמ' 1-113.
- גורוביץ, נורמה, ואילת כהן-קסטרו, 2004. "החרדים: תפרוסת גאוגרפית ומאפיינים דמוגרפיים, חברתיים וכלכליים של האוכלוסייה החרדית בישראל, 1996-2001", סדרת ניירות עבודה, 5, הלמ"ס, ירושלים, עמ' 1-59, http://www.cbs.gov.il/publications/int_olor.pdf.
- דביר, איל, ואמיר ברנע, 2000. "סולמות שקילות בישראל: בחינה מחודשת", רבעון לכלכלה 47: 484-509.
- דגני, אבי, ורינה דגני, 2000. "הביקוש למגורים במגזר החרדי", גיאוקרטוגרפיה, המכון למחקר מרחבי תל-אביב, ספטמבר, עמ' 1-170.
- דהן, מומי, 1999-1998. "האוכלוסייה החרדית והרשות המקומית", חלקים א ו-ב, מכון ירושלים לחקר ישראל, ירושלים.

- דוח דוברת, 2005. כוח המשימה הלאומי לקידום החינוך בישראל, התוכנית הלאומית לחינוך, כי לכל ילד מגיע יותר, ירושלים, עמ' 1-293.
- דוח הוועדה לגיבוש ההסדר הראוי בנושא גיוס בני ישיבות, 2000. דוח בראשותו של השופט צבי א' טל, www.knesset.gov.il.
- המוסד לביטוח לאומי, שנים שונות. סקירה שנתית, המוסד לביטוח לאומי, ירושלים.
- זרמבסקי, לורה, 2002. "השסע הדתי-חילוני בעיני מנהיגים ומעצבי דעת קהל בישראל", מכון פלורסהיימר למחקרי מדיניות, 4/13, ירושלים, עמ' 1-40.
- חקק, יוחאי, 2004. "בין קודש לתכל'ס: גברים חרדיים לומדים מקצוע", מכון פלורסהיימר למחקרי מדיניות, 4/18, ירושלים, עמ' 1-141.
- טל, אברהם, 2006. "שמחת העניים", הארץ, 26.1.2006.
- יצחקי, שלמה, 2006. "הבעיה אינה בנתוני העוני", הארץ, 6.2.2006.
- לויטן, עודד, 2003. "השפעת החלוקה מחדש' על ממדי העוני ועומקו (1987-2001)", סדרת מאמרים לדיון, בנק ישראל, מחלקת המחקר, ירושלים, עמ' 1-49.
- לופר, יעקב, 2003. "מפנה בחברה החרדית: הכשרה מקצועית ולימודים אקדמיים", מכון פלורסהיימר למחקרי מדיניות, 4/17, ירושלים, עמ' 1-104.
- , 2004. "האם תחזיר ש"ס עטרה ליושנה?", מכון פלורסהיימר למחקרי מדיניות, 4/19, ירושלים, עמ' 1-46.
- משרד החינוך, 2004. "עובדות ונתונים", משרד החינוך, ירושלים.
- סבגיאנדבלד, מירי, ולאה אחדות, 2004. "פיתוח מדד עוני ניסיוני מצד ההוצאה בישראל", מחקרים וסקרים מיוחדים, 82, המוסד לביטוח לאומי, ירושלים, עמ' 1-28.
- פורום קיסריה, 2006. "צמצום העוני בישראל: גיבוש המלצות לתוכנית רבי-שנתית", צוות בראשות מומי דהן, יוני 2006, המכון הישראלי לדמוקרטיה, ירושלים, עמ' 1-75.
- פלוג, קרנית, וניצה (קלינר) קסיר, 2001. "על עוני, עבודה ומה שביניהם", רבעון לכלכלה 4 (48): 516-543.
- פרידמן, מנחם, 1990. "ואלה תולדות הסטטוס קוו: דת ומדינה בישראל", המעבר מיישוב למדינה, 1947-1949: רציפות ותמורות, הרצאות שנישאו בכינוס באוניברסיטת חיפה, ערכה ורדה פילובסקי, אוניברסיטת חיפה, חיפה, עמ' 47-79.
- , 1991. החברה החרדית: מקורות, מגמות ותהליכים, מכון ירושלים לחקר ישראל, ירושלים.
- פרנקל, אלונה, פוול סויפר, ויורם מישר, 2003. "הכנסה פוטנציאלית כמדד להערכת העוני בישראל", המכון למחקר כלכלי בישראל ע"ש מוריס פאלק, האוניברסיטה העברית בירושלים, ירושלים, עמ' 1-30.
- קינג, יהודית, וניר גזית, 2005. "פרנסה בכבוד (מחזור א): תוכנית הכשרה מקצועית לחרדים - מחקר הערכה", מכון ברוקדייל, מאירס, ג'וינט, ירושלים.
- רוזנברג, יעקב, 2001. "מודל המועדון והקהילה החרדית", נייר עבודה 5-01, אוניברסיטת בראילן, רמת גן, עמ' 1-18.
- רוזנברג, נפתלי, 2004א. "יישום תכניות יסוד ברשתות החינוך החרדי", לא פורסם, מכון ון ליר בירושלים, ירושלים, עמ' 1-29.
- , 2004ב. "יישום תכניות יסוד: בדיקה חוזרת", לא פורסם, מכון ון ליר בירושלים, ירושלים, עמ' 1-28.
- שטרסלר, נחמיה, 2006. "תעלומת העוני", הארץ, 26.1.2006.
- שיפר, ורדה, 1998. "מערכת החינוך החרדי בישראל: תקצוב, פיקוח ובקרה", מכון פלורסהיימר למחקרי מדיניות, 4/7, ירושלים.
- Berman, Eli, 2000. "Sect, Subsidy, and Sacrifice: An Economist's View of Ultra-Orthodox Jews," *The Quarterly Journal of Economics* 115 (3) (August): 904-952.

- Berman, Eli, and Ruth Klinov, 1997. "Human Capital Investment and Nonparticipation: Evidence from a Sample with Infinite Horizons (Or: Mr. Jewish Father Stops Going to Work)," The Maurice Falk Institute for Economic Research in Israel, Discussion Paper no. 97.05, Jerusalem.
- Bradshaw, Jonathan, Naomi Finch, and Daphne Soo, 2005. "Can Policy Influence Fertility?" Social Policy Research Unit, York University.
- Buchanan, James M., 1965. "An Economic Theory of Clubs," *Economica* (New Series) 32 (125): 1-14.
- Buhmann, B., L. Rainwater, G. Schmaus, and T.M. Smeeding, 1988. "Equivalence Scales, Well-Being, Inequality and Poverty: Sensitivity of Estimates Across Ten Countries Using the Luxembourg Income Study (LIS) Database," *Review of Income and Wealth* 34 (2): 155-142.
- Chiswick, Barry R., and Jidong Huang, 2006. "The Earnings of American Jewish Men: Human Capital, Denomination and Religiosity," IZA Discussion Paper 2301, Institute for the Study of Labor, Bonn, Germany.
- Citro, Constance F., and Robert T. Michael (eds.), 1995. "Measuring Poverty: A New Approach," National Research Council, NAP, Washington DC.
- Gottlieb, Daniel, and Leonid Kushnir, 2006. "An Optimal Method of Binary Information Transfer (BIT) Between Surveys of an Identical Population: Poverty among the Jewish Ultra-Orthodox in Israel: A Case Study of BIT," Discussion Paper no. 06-06, August 2006, Monaster Center for Economic Research, Ben Gurion University of the Negev, Beer Sheva.
- Gottschalk, Peter, and Timothy M. Smeeding, 1997. "Cross-National Comparisons of Earnings and Income Inequality," *Journal of Economic Literature* 35 (2): 633-687.
- Hatfield, Michael, 2002. "Constructing the Revised Market Basket Mechanism," T-01-1E, April, Applied Research Branch, Strategic Policy, Human Resources Development, Canada.
- Iceland, John, 2005. "NAS Workshop," Summary Report, Maryland University, August, US Census Bureau.
- McNown, Robert, and Cristobal Ridao-Cano, 2002. "The Effect of Child Benefit Policies on Fertility and Female Labor Force Participation in Canada," Discussion Papers in Economics, no. 02-05, Center for Economic Analysis, Colorado University.
- Sen, Amartya K., and James E. Foster, 1997. *On Economic Inequality*, Enlarged Edition, Clarendon Press, Oxford, UK.
- Zaidi, Asghar, and Tania Burchardt, 2003. "Comparing Incomes when Needs Differ: Equivalisation of the Extra Costs of Disability in the UK," Discussion Paper, Center for Analysis of Social Exclusion, London.

Preliminary and still statistically insignificant empirical evidence points to a recent increase in Haredi labor-market involvement, both among men and women, probably related to increased economic hardship, maybe due to the drastic cut in child allowances from 2002 to 2004.

Empirical evidence demonstrates that job training affects labor force entry positively, particularly among Haredi men, though at low wages. Specific programs that have recently been implemented have proved successful tools when conceived sensitively towards the particular cultural needs of Haredi society.

Poverty and Labor Market Behavior in the Ultra-Orthodox Population in Israel

Daniel Gottlieb

The Haredi (Jewish ultra-orthodox) population in Israel is an idiosyncratic community. Its members are committed to the observance of the Bible and its commandments, as interpreted by its sectarian religious leaders. Haredi poverty is exceptionally high, with a share of 20% of the Israeli poor and a population share half that size. Its major causes are very high Haredi fertility (a population growth of 6% p.a.), reducing household income per capita and the mother's earning capacity; its independent education system's neglect (particularly among boys) of materially important subjects for future earning capacity such as Mathematics, English and digital skills; and low labor-force participation of Haredi men, due to prolonged learning in religious seminars (Yeshiva), often deeply into the prime working age. A further cause for the sharp increase in poverty in the short term has been the recent large cuts in child benefit payments.

The estimation of the size and composition of the Haredi population is based on data from the Israeli Social Survey. Poverty calculations are based on an innovative way of optimally matching data on Haredi group membership from that source with data in the Household Expenditure Survey, thus allowing for improved identification of poor Haredi households compared to previous studies. Poverty is calculated both on a needs-based approach and on the (official) relative approach. The share of Haredi children up to age 4 is nearly 3 times higher than in the Jewish non-Haredi society. This, together with the empirical regularity of a negative relationship between poverty and age, implies an upward trend for Haredi and overall Israeli poverty over time.

Haredi Poverty, as measured by the distribution-sensitive Sen-poverty index, nearly doubled over the last three years after a previous significant improvement. This deterioration stands in contrast to developments in the rest of the Israeli-Jewish society, whose poverty intensity increased only slightly over the last couple of years.

In 2004 the Haredi men's labor force participation of 37% only slightly exceeded one half that of the general Jewish population, mainly due to the high enrollment of Haredi men in religious seminars (Yeshiva) during their prime working age. Despite their much higher fertility, women function as the family's main providers, with a participation rate of 48%, compared to 58% of non-Haredi women.

* Daniel Gottlieb, Bank of Israel and Ben-Gurion University. This research is part of the Van Leer Jerusalem Institute's program on Society and Economics. The research was in part carried out with Yehuda Eliraz. Since he did not approve of all the conclusions in the paper he preferred not to be referred to formally as co-author. We thank Leonid Kushnir and Israel Kachanovski for their excellent research assistance. We benefited from comments at seminars held at the Van Leer Jerusalem Institute, the Israeli Institute of Economic and Social Research, and the Bank of Israel's Research Department. We also thank Nurit Berkovitz, Momi Dahan, Judith King, Tsachi Makovski, Osnat Peled and Jacques Silber for their helpful comments. David Klein supported this research during his Governorship at the Bank of Israel. Daniel Gottlieb bears sole responsibility for the views expressed in this paper. They do not reflect the official positions of any of the above-mentioned institutions.

