



Munich Personal RePEc Archive

**Snatching defeat from the jaws of
victory: On Schlüter, Fogh, values and
voters**

Kurrild-Klitgaard, Peter

2007

Online at <https://mpa.ub.uni-muenchen.de/102412/>
MPRA Paper No. 102412, posted 15 Aug 2020 10:44 UTC

At vende sejr til nederlag: Om Schlüter, Fogh, værdier og vælgere

PETER KURRILD-KLITGAARD¹

Institut for Statskundskab, Københavns Universitet

Sammendrag: Poul Schlüters (1982-1993) og Anders Fogh Rasmussens (2001-) regeringer har det til fælles, at de kom til med betydelig vind i ryggen, herunder opbakning til reformer. Noget tyder på, at begge kom til at skuffe forventningerne og i stedet medvirkede til at rykke vælgerne til venstre i det politiske spektrum.

Det var som en ny begyndelse. Et flertal af danskerne følte det som om, at luften var lidt friskere og efterårsdagene lidt lysere. Den nye borgerlige regering var trådt til, og nu skulle det være slut med flere års eksplosion i de offentlige udgifter, høje skatter og mere regulering—for slet ikke at tale om dét at have en statsminister, man næsten kun kunne krumme tæer over. Fra kulturlivet, medierne og venstrefløjens i almindelighed blev den nye regering systematisk kritiseret fra dag 1, og tonen var til tider decideret hadsk—og alligevel var regeringen langt mere populær, end hvad den afløste.

Denne beskrivelse kan pudsigt nok reelt passe lige fint på Poul Schlüters regering, der trådte til i 1982 og fortsatte i forskellige former til 1993, og Anders Fogh Rasmussens regering, der tiltrådte i 2001. Men lige identisk var i vidt omfang den efterfølgende fornemmelse hos mange borgerlige kernevælgere: Skuffelse over ikke-indfrie forventninger. Trods visse sejre og succeser på udvalgte områder må begge regeringer på et meget centralt punkt betegnes som fiaskoer: Det for borgerlige så afgørende punkt at få begrænset statsmagten og i stedet sat borgernes personlige og økonomiske frihed, og det dermed følgende ansvar, i højsædet. I stedet har man på dette punkt haft politikker, der som helhed betragtet, i bedste fald, har været lidt langsommere og lidt mindre

ikke-borgerlige udgaver af, hvad Socialdemokraterne lige så godt kunne have gjort.

Er man i tvivl om sandhedsværdien af dén vurdering, kan man såmænd blot iagttage én væsentlig indikator: Udviklingen i skattetrykket over tid. Tabel 1 angiver udviklingen i skattetrykket (målt som samtlige skatter, afgifter m.v. som andel af bruttonationalproduktet) fra 1971 til 2005.² Derudover indeholder tabellen procentvise forandringer i skattetrykket fra år til år.

I perioden er skattetrykket steget fra 42-43 pct. til 50 pct., men hvordan er det gået under henholdsvis borgerligt og socialdemokratisk ledede regeringer? Det kommer lidt an på, hvordan man "tæller op". I begyndelsen af 1970erne, hvor regeringsmagten skiftede et par gange, var skattetrykket stort set uændret eller endog svagt faldende. Under Anker Jørgensens regeringer, som finansierede udgiftsstigninger med store lån, steg skattetrykket et par point til 43-44 pct. (mens det offentlige forbrug altså steg væsentligt mere). Under Schlüters regeringer i det næste årti, hvor man prøvede at standse gældsætningen, steg skattetrykket yderligere med 4-5 pct.point til 47-48 pct. Under Nyrups regeringer i det næste knappe årti fossede pengene som bekendt ud af de offentlige kasser, men en generel økonomisk vækst sørgede samtidigt for, at pengene også fossede ind, således at skattetrykket som helhed var uændret. I Fogh Rasmussens første regeringsperiode steg skattetrykket et par point til ca. 50 pct.

Deler man i stedet perioden op i enkeltår og ser på, hvem der har været ved regeringsmagten størstedelen af det foregående år (hvor de fleste beslutninger tages), er der nogen, men beskeden, forskel på regeringsfarven: Under borgerlige regeringer er skattetrykket steget med gennemsnitligt 0,18 pct. pr. år, mens det under venstreorienterede er steget med gennemsnitligt 0,74 pct. pr. år. Ser man i stedet på, hvem der haft regeringsmagten i størstedelen af de pågældende år (snarere end det foregående), får man procentuelt

næsten det modsatte billede: En gennemsnitlig vækst i skattetrykket på 0,93 pct. pr. år med borgerlige regeringer ved magten og omvendt blot gennemsnitligt 0,1 pct. i år med venstreorienterede statsministre. Tilsammen gør dét det svært at sige noget eksakt om forskellene mellem borgerlige og venstreorienterede regeringer— andet end at skattetrykket gennemsnitligt stiger, uanset hvem der har magten.

Men holder man in mente, at Hartlings "smalle" regering 1973-75 førte en kortvarig men ganske stram krisepolitik, og udelader man dén fra regnestykket, får man i stedet, at den gennemsnitlige, årlige stigning i skattetrykket under de resterende borgerlige regeringer (hvilket i praksis er lig med Schlüters og Foghs, samt Baunsgaards sidste år) har været på 0,69-0,82 pct.point—altså på niveau med eller endog over udviklingen under statsministre som Anker Jørgensen og Nyrup Rasmussen.

Kan man kalde det en succes? Den liberale økonom og filosof F.A. Hayek skrev engang, at det at blive kontrolleret i ens økonomiske aktiviteter er "at blive kontrolleret i alt". Eller sagt på en anden måde i nærværende kontekst: Det kan godt være, at der er mere til dansk politik end f.eks. skatter alene, men når alt kommer til alt, er borgernes mulighed for at disponere over egen indkomst efter egne ønsker dog den vigtigste af alle parametre til at skille borgerlige fra socialister. Anskuet sådan må konklusionen være klar: Set i det store perspektiv (og uden at kontrollere for evt. andre faktorer) er der intet, der tyder på store, entydige forskelle på borgerlige og venstreorienterede regeringer. Intet tyder på, at skattetrykket falder under borgerlige regeringer; snarere stiger det i længden altid, og de borgerlige hjælper heller end gerne til.

Hvorfor dette skisma mellem på den ene side, hvad man burde synes var borgerlige idealer, og på den anden side hvad der virker som den af borgerlige i praksis førte politik?

Svaret kunne være, at man står overfor et problem—ét som politik-forskere har været opmærksomme på i et halvt århundrede (jf. Downs 1957; Tullock m.fl. [1976] 2006), og et som politikere formodentlig har kendt så længe, som der har været sådanne. Hvis man er en mindretalsregering, der ligger andet end lige præcis på midten, og hvis man samtidigt på den ene side gerne vil beholde magten men på den anden side også gerne vil realisere sin politik, så står man i et dilemma., som der kan synes umuligt at finde en god løsning på. Gennemfører man sin politik—altså én, der er forskellig fra midtervælgernes—risikerer man at tabe magten, med alt hvad det indebærer. Flytter man sig i stedet ind på midten, kan man omvendt nok beholde magten, men så bliver det til gengæld på bekostning af at kunne gennemføre den politik, man egentlig gerne ville.

Det er i sin essens det dilemma, som stort set alle borgerligt ledede regeringer har haft siden systemskiftet. Umiddelbart kunne det synes som et problem, der er fælles for alle regeringer på tværs af ideologisk observans (om end måske særligt mindretalsregeringer); socialdemokratiske statsministre fører f.eks. næppe heller altid den politik, de allerhelst ville. Ikke desto mindre synes venstrefløjspolitikere generelt at være bedre til at trække politikken i deres egen foretrukne retning, end borgerlige er. Konsekvensen synes dermed at blive et væsentligt lighedspunkt og samtidigt én væsentlig, relativ forskel regeringerne imellem: Stort set alle regeringer, borgerlige som venstreorienterede, har efterladt Danmark mere venstreorienteret, end da de overtog regeringsmagten. Danmark var mere beskattet og mere reguleret, da Baunsgaard og Schlüter gik af, end da de kom til—og der er endnu intet der tyder på, at Fogh vil være en undtagelse.³

Årsagen til denne udvikling kan man måske nærme sig ved i forhold til det førnævnte dilemma at skelne mellem to grundlæggende forskellige, mulige strategier for politiske partier. Den ene kunne man kalde *Den Langsigtede Strategi*. Her er man villig til at tage et eller endog flere valgnederlag på kort sigt, for til gengæld at satse målrettet på at flytte vælgernes holdninger ved at

overbevise dem om rigtigheden af disse, og når man så engang ad åre får magten, står man bedre rustet til at gennemføre den politik, man vitterligt gerne vil. Her er altså tale om både at spille langsigtet og kortsigtet.

Den anden strategi kunne man kalde *Den Kortsigtede Strategi*. Her er man villig til at opgive stort set ethvert princip og flytte sig præcis derhen, hvor man tror stemmerne er, for så til gengæld ved at vinde magten på dét grundlag at kunne opnå enkelte småsejre nu og her og i hvert fald holde den anden fløj fra magten. Her er ambitionen primært at undgå, at tingene bliver værre i forhold til ens udgangspunkt.

Dette er naturligvis "idealtyper" i den forstand, at disse strategier er begreber skabt af en iagttager og ikke nødvendigvis dem, der i praksis anvendes altid og i enhver sammenhæng. Alligevel kan de bruges til at illustrere specifikke politikere og politikker. Den Langsigtede Strategi er tydeligvis den strategi som mange fra den yderste venstrefløj har valgt gennem tiden, men det er også dén, der er blevet lagt af konservative politikere som Barry Goldwater og Ronald Reagan i 1960erne og Margaret Thatcher i 1970erne, og herhjemme muligvis af Uffe Ellemann-Jensen i 1990erne. Den Kortsigtede Strategi virker mere karakteristisk for politikere som f.eks. britiske premierministre som Harold Macmillan, Edward Heath og Tony Blair—og danske statsministre som Schlüter og Fogh Rasmussen. Til gengæld har socialdemokrater, både i Danmark og andre steder, typisk lagt sig et sted midt imellem disse, og dermed vedvarende, eller i hvert fald i meget lange perioder, været i stand til konsistent at trække den førte politik i én retning. De har affundet sig med ofte kun at gennemføre små forandringer, men dog har de, når alt kommer til alt, bevæget tingene i den for dem foretrukne retning—i form af mere magt til politikerne og en stadigt stærkere rolle for den offentlige sektor.

Ingen af hverken Schlüters eller Foghs regeringer har formelt set været flertalsregeringer, og en eventuelt manglende indfrielse af borgerlige forventninger, kunne således tilskrives, at man har været helt eller delvist afhængige af midterpartier, der har været uvillige til at lægge stemmer til en mere borgerlig politik end den faktisk førte (henholdsvis forskellige konstellationer af De Radikale, Centrum-Demokraterne og Kristeligt Folkeparti for Schlüters vedkommende, og Dansk Folkeparti for Foghs). En sådan indvending kan selvsagt have noget, der taler for sig; som allerede anerkendt kan en regering i et parlamentarisk regime ikke i længden føre en politik, der er forskellig fra det midterste partis (jf. Downs 1957). Men det er ikke hele sandheden.

For det første har Schlüters og Foghs regeringsperioder haft det tilfælles, at man efter at have opnået regeringsmagten har flyttet sig ideologisk og retorisk. Schlüter sagde i midten af 1980erne herostratisk, at han "ikke var så konservativ, at det gjorde noget"; at "ideologi er noget bras", og at det primært gælder om at kunne "tælle til 90". Alt i alt gjorde De Konservative sig efter få år til bannerførere for en ideologisk opgivende omklamring af status quo (jf. Fonsmark 1990). Stort set det samme har kunnet iagttages igen siden 2001, men nu anført af Venstre: Fogh har erklæret, at "liberalismen er død", alt imens hans næstformand, Lars Løkke Rasmussen, har sagt, at partiet ikke længere ønsker en mindre offentlig sektor. Både Bertel Haarder og Claus Hjort Frederiksen har sammenlignet borgerlige kernevælgere, der kunne ønske sig en mere markant linie, med urealistiske "lænestolsliberalister" og slået fast, at der simpelthen ikke kan føres en mere borgerlig politik end regeringens.

For det andet kan en regerings politikere—også før de kommer i regering—godt påvirke vælgerne, således at disses holdninger over tid forandres. Der er således f.eks. intet, der udelukker, at en regering skelner mellem, hvad den ideelt set gerne vil nå, og hvad den realistisk og praktisk set kan slippe af sted med at opnå. Det var vel reelt, hvad partiet Venstre mente, da man i anden halvdel af 1980erne begyndte at tale om, at man godt kunne være "i regering

og opposition på samme tid”, og det er selve essensen af dét, som ovenfor blev kaldt Den Langsigtede Strategi.

Men hvorfor har borgerlige politikere herhjemme så så ofte valgt en anden strategi? Ræsonnementet kunne givetvis være, at vælgerne ikke skønnes at være ”klar” til en rigtigt borgerlig politik, og så har man i stedet omdefinieret denne, så den passede til, hvad vælgerne troede de ville have. Det kunne være lærdommen fra det 21. århundrede, for så vidt at de borgerlige regeringer, der for alvor prøvede noget andet (f.eks. Madsen-Mygdals og Hartlings) ikke holdt længe. Det synes i hvert fald—som antydet—at have været den konklusion, som Anders Fogh Rasmussens regering har lagt sin linie efter. Statsministeren og måske særligt hans tro væbnere har ved gentagne lejligheder fortalt en historie, som vel næsten kan klassificeres som en moderne politisk myte, og som lyder omtrent sådan: Der var engang et folketingsvalg, som fandt sted for meget længe siden—i 1998—i et fjernt, fjernt univers ... Ved det folketingsvalg førte de borgerlige partier valgkamp på et markant ideologisk grundlag, og derfor tabte de—og derfor blev Uffe Ellemann-Jensen ikke statsminister. Så i stedet rykkede de borgerlige til venstre—mod midten—og så vandt de i 2001 og igen i 2005. Ergo kan der ikke føres anden borgerlig politik, end den Fogh Rasmussen regeringen har ført. Q.E.D.

Men hvis dét er analysen, så er den både forkert og en forveksling at det korte sig og det lange søgt. Myten om 1998-valget har ganske vist bidt sig grundigt fast i ”det nye Venstres” selvforståelse, men det bliver den ikke mere sand af, og ved eftersyn er den aldeles falsk.

For det første var folketingsvalget i 1998 *ikke* et kæmpe nederlag for de borgerlige, men faktisk snarere et tegn på, hvor *godt* det gik. De fleste husker kun, at de borgerlige tabte, og at der blot skulle have været flyttet 89 stemmer på Færøerne, hvorefter Uffe Ellemann-Jensen havde været statsminister.

Hvad folk glemmer, når de stirrer sig blinde på den isolerede historiske begivenhed, er det længere historiske perspektiv. Holder man det in mente, så var 1998 valget ikke et, hvor de borgerlige

klarede sig dårligt, men faktisk et af deres bedste valg i nyere tid. Fra begyndelsen af 1970erne til midten af samme årti gik de borgerlige partier markant tilbage, til en historisk ringe tilslutning: Andelen af vælgere, der stemte på erklæret borgerlige partier— Venstre, Konservative og Fremskridtspartiet—lå ved slutningen af 1970erne på ca. 35 pct., og selv når alle ikke-socialistiske partier lægges sammen (altså inkl. Det Radikale Venstre, de kristelige og Centrum-Demokraterne), nåede man kun knap 50 pct. Det var en tilbagegang på henholdsvis 7-8 pct.point og op mod 13 pct.point i forhold til blot få år før. Men fra slutningen af 1970erne begyndte billedet at skifte, og fremefter har der tegnet sig et relativt klart mønster for de borgerlige partier: Ved hvert andet valg er de borgerlige gået lidt tilbage, og ved hvert andet valg er de gået lidt mere frem, end de gik tilbage gangen før. Netto-resultatet har været, at de borgerlige partier siden slutningen af 1970erne er gået ikke mindre end 15-20 pct.point frem, afhængigt af hvilke partier man tæller med. Denne udvikling var allerede synlig i slutningen af 1990erne og er illustreret i figur 1.

Med det perspektiv ser 1998-valget faktisk ikke så skidt ud; man gik til valg på et relativt klart ideologisk program, og selv i en situation hvor økonomien var til fordel for den siddende socialdemokratiske regering, fik de borgerlige deres næstbedste valg i et kvart århundrede. Man var reelt kun relativt få stemmer fra at have haft *både* magt og mandat til at føre en klar borgerlig politik.

Men dermed ser de borgerliges valgresultater fra 2001 og 2005 omvendt knap så markant positive ud. Den afgørende forskel ved disse valg var naturligvis, at de borgerliges sejre var store nok til, at man først fik og dernæst beholdt regeringsmagten—men, som figur 1 viser, var valgresultaterne i virkeligheden blot den foreløbige kulmination på en trend, der var begyndt langt tidligere, kombineret med nogle unikke omstændigheder, som gjorde udslaget så meget desto stærkere. Man kan naturligvis ikke uden videre fremskrive fortidige tendenser til fremtiden, men *prima facie* er der god grund til at tro, at de borgerlige kunne have vundet i

2001, selv uden at de borgerlige var begyndt et stadigt eskalerende ideologisk udsalg.

Den sidste pointe understøttes, hvis man ser på udviklingen i vælgernes holdninger. Forskydningen i partiernes styrke fra slutningen af 1970erne til begyndelsen af det nye årtusinde er nemlig ikke blot fundet sted, fordi vælgerne "tilfældigvis" har stemt lidt anderledes: Der er derimod tale om, at vælgerne i generelle, overordnede samfundsspørgsmål blev gradvist mere borgerlige siden slutningen af 1970erne—i hvert fald frem til den nuværende regering.

At det forholder sig sådan, i hvert fald på nogle ganske vist udvalgte men dog centrale politiske spørgsmål, fremgik i 2006 med tydelighed af en meningsmåling, som meningsmålingsfirmaet Epinion foretog for *Ugebrevet A4* blandt 501 repræsentativt udvalgte danskere (Epinion 2006). Analysen tog udgangspunkt i de såkaldte valgundersøgelser, som siden 1971 er blevet gennemført efter hvert eneste valg, og som (blandt meget andet) indeholder spørgsmål om vælgernes holdninger til en række specifikke politiske emner. I nogle af disse har man ved visse valg medtaget bl.a. fire udsagn om klassiske fordelingspolitiske spørgsmål (skat, lighed, erhvervspolitik, o.s.v.), og fire udsagn om såkaldte "ny politik" eller "værdipolitiske" spørgsmål (indvandring, miljø, o.s.v.). Tilsammen er disse to gange fire spørgsmål et plausibelt fundament for at vurdere, hvor henholdsvis "højreorienterede" og "venstreorienterede" værdier, de danske vælgere har.

Figur 2 viser udviklingen over tid—for de fordelingspolitiske spørgsmål fra 1979 og for de såkaldt "værdipolitiske" fra 1990. Den viser et ret klart billede af, at en stadigt større del af de danske vælgere med tiden blev enige i "højreorienterede" udsagn målt på begge dimensioner: På de fire fordelingspolitiske spørgsmål var der altid flere vælgere, som var enige med "venstreorienterede" udsagn end "højreorienterede", men forspringet blev gradvist mindre. På de fire "værdipolitiske" udsagn var der altid en større mængde vælgere, der var enige i "højreorienterede" udsagn end i "venstreorienterede", og andelen syntes endog svagt stigende. Men

alt dette vendte ifølge Epinions tal fra 2006 på et tidspunkt efter 2001, hvor vælgernes holdninger svingede markant i retning af enighed med "venstreorienterede" synspunkter, og dét på begge dimensioner.

Nu kan der indvendes meget mod meningsmålingerne, både med hensyn til udvalget af spørgsmål og aggregeringen af disse, samt repræsentativiteten,⁴ men tages resultaterne alvorligt, så har de et interessant budskab: Vælgerne blev holdningsmæssigt stadigt mere "højreorienterede" siden slutningen af 1970'erne, også *efter* 1998-valget, og udviklingen toppede ikke ved dét valg men engang efter 2001.

Der er—med andre ord—ikke noget, der tyder på, at når de borgerlige partier tabte i 1998, at det så var, fordi de var alt *for* borgerlige i forhold til vælgerne. Nederlaget på målstregen var givetvis snarere p.g.a. en succesrig, negativ sidste-øjebliks kampagne, som tog især Venstre på sengen (jf. Andersen m.fl. 1999). På den anden side er der heller ikke noget i tallene, som tyder på, at de borgerlige vandt 2001-valget, fordi de *ikke* var så borgerlige, at det gjorde noget; vælgerne var faktisk mere borgerlige end nogensinde, og når man vandt skyldes det netop dette forhold, samt at en stor del af vælgerne havde mistet tilliden til Socialdemokratiet (jf. Andersen m.fl. 2003). Ved begge valg var der, både holdningsmæssigt og i partivalget, en større og længerevarende understrøm blandt vælgerne, som flyttede disse i en borgerlig retning.

Men da Fogh & Co. slog ind på en meget åbenlys revisionistisk kurs, gjorde vælgerne det med tiden også. Man kan så spørge, om Fogh-regeringen har været forud for dens tid, i den forstand at man faktisk foregreb en kommende holdningsmæssig venstredrejning blandt vælgerne, eller at man gennem ens egen politik og retorik selv har været med til at drive vælgerne i denne retning? Svaret kan man for nærværende kun gisne om, men viser det sidste sig at have været tilfældet, er det spørgsmålet, om ikke den meget omtalte "værdikamp" i virkeligheden var forbi, før den overhovedet begyndte.

Referencer

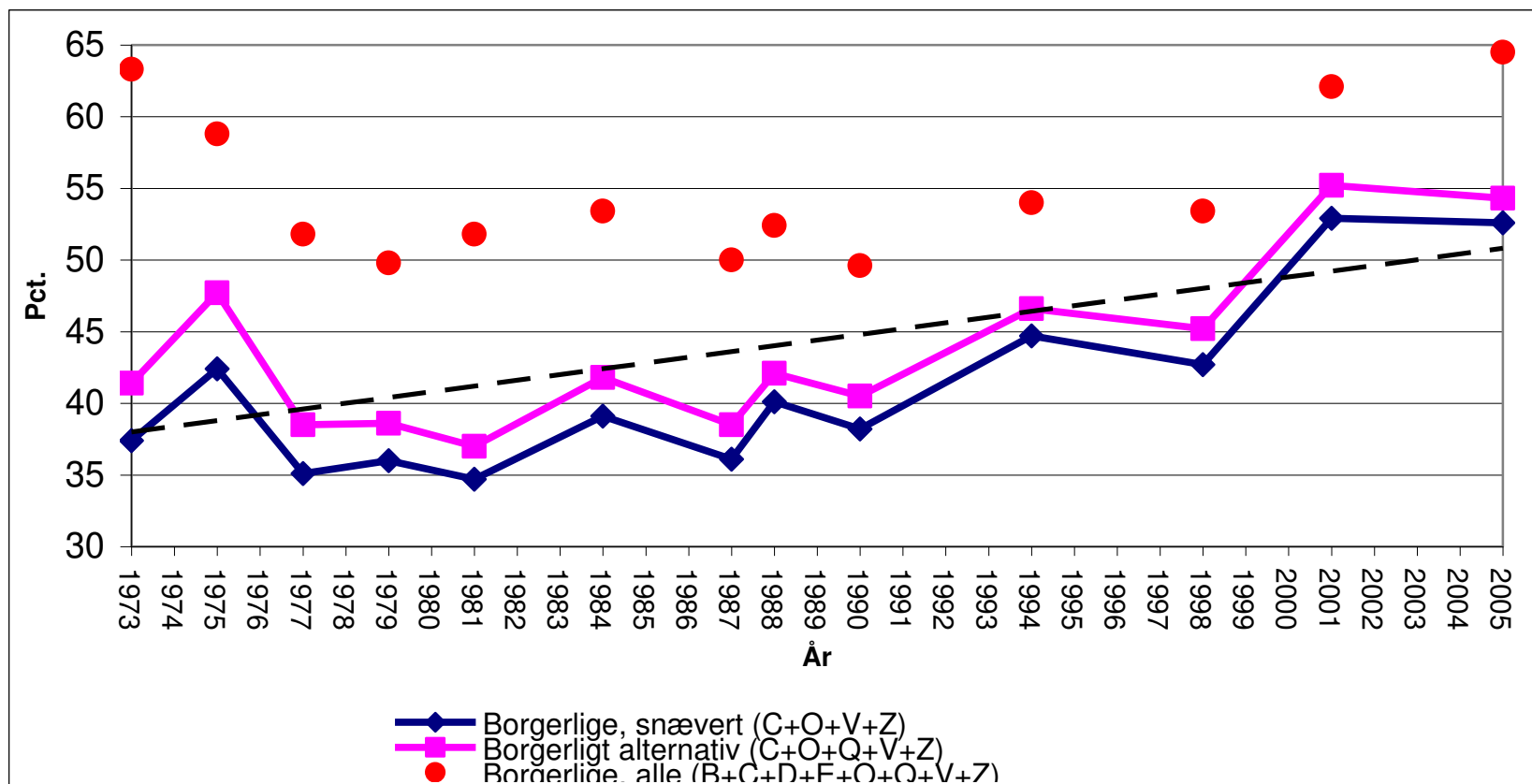
- Andersen, Johannes m.fl. (1999). *Vælgere med omtanke: En analyse af folketingsvalget 1998*, Aarhus: Systime.
- Andersen, Jørgen Goul m.fl. (2003). *Politisk forandring: Værdipolitik og nye skillelinjer ved folketingsvalget 2001*, Jørgen Goul Andersen & Ole Borre (red.), Århus: Systime.
- Christensen, Jørgen Grønnegård (1991). *Den usynlige stat*, København: Gyldendal.
- Downs, Anthony (1957). *An economic theory of democracy*, New York: Harper Collins.
- Epinion (2006). *A4: Venstredrejning under Fogh*, Epinion for A4, København.
- Fonsmark, Henning (1990). *Historien om den danske utopi: Et idépolitisk essay om danskernes velfærdsdemokrati*, København: Gyldendal.
- Kurrild-Klitgaard, Peter (1997). "Liberalismens udfordring", pp. 150-193 i Jens Løgstrup Madsen (red.), *Den moderne liberalisme: Rødder og perspektiver*, København: Breidablik.
- (2006a). Bliver danskerne røde? *Berlingske Tidende*, 16.12.2006, 2. sektion, 23.
- (2006b). *Vælgernes holdninger og partiernes udspil: Nogle perspektiver for den borgerligt-liberale kultur- og værdikamp*, CEPOS Analyse 13/03/06, Center for Politiske Studier (CEPOS), København.
- (2007). *Danskernes økonomiske frihed i internationalt perspektiv*, CEPOS Analyse 14/01/07, Center for Politiske Studier (CEPOS), København, [http://www.cepos.dk/cms/fileadmin/user_upload/ceposfiles/PDF/Oekonomisk Frihed 2006 pkk final.pdf](http://www.cepos.dk/cms/fileadmin/user_upload/ceposfiles/PDF/Oekonomisk_Frihed_2006_pkk_final.pdf).
- Tullock, Gordon m.fl. (2006 [1976]). *The vote motive*, 2. rev. udg., Peter Kurrild-Klitgaard (red.), London: Institute of Economic Affairs.

Tabel 1. De samlede skatter og afgifters andel af BNP, 1971-2005.

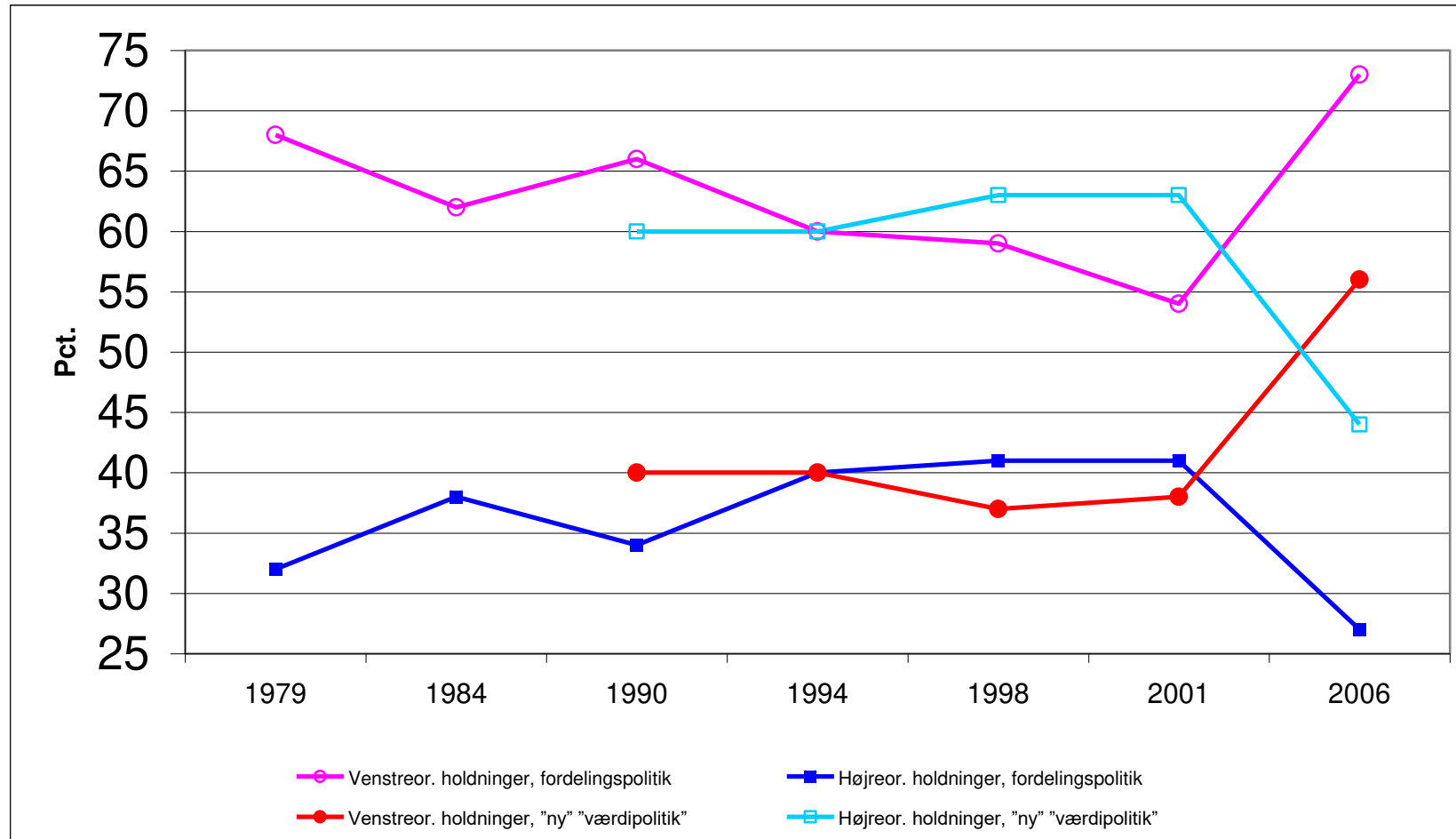
År	Skatte- tryk	Forandring, år til år, pct.	Regeringsfarve største- delen af foregående år	Regeringsfarve størstedelen af pågående år
1971	43,2	--	B	B
1972	42,9	-0,69	B	S
1973	41,4	-3,50	S	S
1974	43,3	4,59	S	B
1975	39,5	-8,78	B	S
1976	40,4	2,28	S	S
1977	40,9	1,24	S	S
1978	42,1	2,93	S	S
1979	43,2	2,61	S	S
1980	44,1	2,08	S	S
1981	43,8	-0,68	S	S
1982	42,9	-2,05	S	B
1983	44,8	4,43	S	B
1984	46,1	2,90	B	B
1985	47,5	3,04	B	B
1986	49,3	3,79	B	B
1987	49,9	1,22	B	B
1988	50,6	1,40	B	B
1989	49,3	-2,57	B	B
1990	46,8	-5,07	B	B
1991	46,2	-1,28	B	B
1992	46,6	0,87	B	B
1993	48,0	3,00	B	S
1994	49,0	2,08	S	S
1995	49,1	0,20	S	S
1996	49,4	0,61	S	S
1997	49,1	-0,61	S	S
1998	49,5	0,81	S	S
1999	50,3	1,62	S	S
2000	49,5	-1,59	S	S
2001	48,6	-1,82	S	S
2002	48,0	-1,23	S	B
2003	48,1	0,21	B	B
2004	49,4	2,70	B	B
2005	50,4	2,02	B	B
Forandring, borgerlige regeringer, gennemsnit			0,18	0,93
Forandring, soc.dem. regeringer, gennemsnit			0,74	0,10
Forandring, borgerlige regeringer ekskl. Hartling, gennemsnit			0,82	0,69

Kilde: Danmarks Statistik og Økonomisk Redegørelse, Finansministeriet maj 2007; egne beregninger august 2007.

Forkortelser: B: borgerligt ledet regering; S: socialdemokratisk ledet regering.



Figur 1. De ikke-socialistiske partiers samlede stemmeandele, folketingsvalgene 1973-2005.
 Kilde: Indenrigsministeriet og egne beregninger.



Figur 2. Udviklingen i danske vælgere's politiske værdier, 1979-2005. Kilder: Valgundersøgelserne og Epinion.

Noter

- ¹ Jeg har tidligere behandlet relaterede temaer i f.eks. Kurrild-Klitgaard 1997; Kurrild-Klitgaard 2006b.
- ² Kilde: Danmarks Statistik og Økonomisk Redegørelse, Finansministeriet maj 2007, samt egne beregninger. Der findes hverken præcist sammenlignelige tal, der er ældre end 1971, eller p.t. nyere tal end 2005, som er endelige.
- ³ Allerede nogle år inden Schlüter-regeringernes endeligt kunne en prominent forvaltningsekspert konstatere, at ambitionerne om deregulering og afbureaukratisering i hvert fald ikke havde ført til noget videre; se Christensen 1991. Lignende undersøgelser findes ikke af Fogh-regeringerne, men estimer af den økonomiske frihed i Danmark sammenlignet med andre lande, viser, at intet tyder på, at den offentlige sektors regulering og omfordeling samlet set er blevet mindre siden 2001; se Kurrild-Klitgaard 2007.
- ⁴ For nogle kritikpunkter, se f.eks. Kurrild-Klitgaard 2006a. Blandt problemerne ved 2006-delen af undersøgelsen er, at den kun indeholder de spørgsmål, som valgundersøgelserne har bibeholdt over årene. Dermed udelades de spørgsmål, som "tiden er løbet fra" siden 1970erne, f.eks. flere spørgsmål om venstreorienterede politikker (f.eks. nationalisering af banker o.l.). Ved at udelade dem (for sammenlignelighedens skyld), er der grund til at tro, at tallene relativt undervurderer f.eks., hvor venstreorienterede vælgere var i 1979, og at svinget i borgerlig retning kommer til at fremstå mindre markant, end det faktisk har været. I 2006-undersøgelsen—hvor vælgere synes at svinge markant til venstre—er der desuden blandt respondenterne en betragtelig overrepræsentation af venstreorienterede vælgere (212 A-, B-, F- og Ø-vælgere mod 169 V-, C- og O-vælgere).