



Munich Personal RePEc Archive

Summarized assessment of the competitiveness of the South Central region: Application of the index for regional competitiveness

Marinov, Eduard

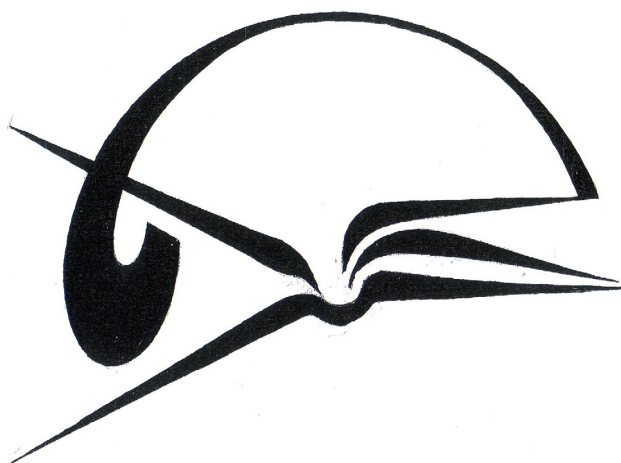
New Bulgarian University, Economic Research Institute at BAS

2021

Online at <https://mpra.ub.uni-muenchen.de/110920/>
MPRA Paper No. 110920, posted 03 Dec 2021 10:24 UTC

**УПРАВЛЕНИЕ И
ОБРАЗОВАНИЕ**

**MANAGEMENT AND
EDUCATION**



**ИКОНОМИКА, ФИНАНСИ
СЧЕТОВОДСТВО**

**ECONOMICS, FINANCE
ACCOUNTING**

**УНИВЕРСИТЕТ
“Проф. д-р Асен Златаров”, Бургас
Том 17 (1) 2021**

**UNIVERSITY
“Prof. Dr Assen Zlatarov”, Burgas
Vol. 17 (1) 2021**

Главен редактор:
Проф. д-р Иван Димитров

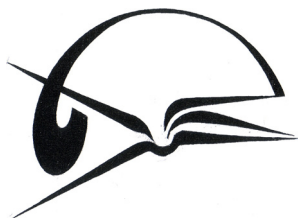
Editor-in-chief:
Prof. Dr. Ivan Dimitrov

**Научен борд, гост-редактори,
рецензенти:**

**Scientific Board, Guest Editors and
Reviewers:**

Проф. дин Юрий Пасичник (Украйна)
Проф. дин Надя Давиденко (Украйна)
Проф. дин Василий Герасимчук (Украйна)
Проф. д-р Теодорас Тамашунас (Литва)
Проф. д-р Александър Лотко (Полша)
Проф. д-р Ставомир Буковски (Полша)
Проф. д-р Суди Апак (Турция)
Проф. д-р Алгирдас Гаралис (Литва)
Проф. дин Венелин Терзиев (България)
Проф. д-р Иван Димитров (България)
Доц. д-р Октай Емир (Турция)
Доц. д-р Дорин Коита (Румъния)
Доц. д-р Ирина Алешина (Русия)
Доц. д-р Теодор Седларски (България)
Доц. д-р Николай Нинов (България)
Д-р Петко Янгъзов (България)

Prof. Dr. hab Yuriy Pasichnyk (Ukraine)
Prof. Dr. hab Nadya Davidenko (Ukraine)
Prof. Dr. hab Vasilij Gerasymchuk (Ukraine)
Prof. Dr. Teodoras Tamosiunas (Lithuania)
Prof. Dr. Aleksander Lotko (Poland)
Prof. Dr. Stawomir Bukowski (Poland)
Prof. Dr. Sudi Apak (Turkey)
Prof. Dr. Algirdas Garalis (Lithuania)
Prof. Dr. hab Venelin Terziev (Bulgaria)
Prof. Dr. Ivan Dimitrov (Bulgaria)
Assoc. Prof. Dr. Oktay Emir (Turkey)
Assoc. Prof. Dr. Dorin Coita (Rumania)
Assoc. Prof. Dr. Irina Aleshina (Russia)
Assoc. Prof. Dr. Theodor Sedlarski (Bulgaria)
Assoc. Prof. Dr. Nikolay Ninov (Bulgaria)
Dr. Petko Yangyozov (Bulgaria)



© **Управление и Образование**
ISSN 13126121

© **Management and Education**
ISSN 13126121

Университет „Проф. д-р Асен Златаров”
Ул. „Проф. Якимов”, 1
Бургас 8010, България

Prof. Dr Assen Zlatarov University
1 “Prof. Yakimov”, Str.
Burgas 8010, Bulgaria

CONTENTS

ECONOMICS, FINANCE, INVESTMENT, ACCOUNTING

REGISTRATION-FINANCIAL CO-OPERATION OF BUSINESS SUBJECTS IN THE CONDITION OF SOCIAL-BEHAVIOUR LIMITATION Tetyana Calinescu	7
STRATEGIES FOR DEALING WITH STRESSFUL SITUATIONS AMONG N. MACEDONIAN ACCOUNTANTS CAUSED BY COVID-19 Blagica Koleva, Mila Mitreva	14
STRATEGIES AND TECHNIQUES FOR TEACHING ACCOUNTING TO NON-ACCOUNTING MAJORS Velika Bineva	19
SUMMARIZED ASSESSMENT OF THE COMPETITIVENESS OF YUZHEN TSEN-TRALEN REGION: AN APPLICATION OF THE REGIONAL COMPETITIVENESS IN-DEX Eduard Marinov	26
STATISTICAL SURVEY PLAN ANALYZING THE POSSIBILITY OF INCREASING THE SUPPLY CHAINS COMPETITIVENESS OF BULGARIAN ENTERPRISES Rusen Gigov, Ivan Dimitrov	35
EXPLORING THE LEVEL OF UNDERSTANDING ABOUT THE NATURE OF BLOCKCHAIN TECHNOLOGY IN THE SOUTHEAST ADMINISTRATIVE REGION IN BULGARIA Rusen Gigov	44
ANALYSIS OF REVENUES AND EXPENDITURES IN THE ENDOCRINOLOGY DEPARTMENTS OF THE UNIVERSITY AND REGIONAL MULTIPROFILE HOSPITALS FOR ACTIVE TREATMENT Rumyana Yaneva, Andrey Kehayov	51
EARLY EFFECTS OF COVID ON THE CONSOLIDATED GOVERNMENT BUDGET Nikolay Atanasov	60
METHODS FOR RESEARCH OF THE POSSIBILITIES FOR APPLICATION OF THE DROP-SHIPPING MODEL IN THE BULGARIAN SMALL AND MEDIUM ENTERPRISES Nadezhda Koprinkova - Noncheva, Ivan Dimitrov	67
GOOD FOREIGN PRACTICES INSTRUCTING THE APPLICATION OF THE DROP-SHIPPING MODEL IN BULGARIA Nadezhda Koprinkova - Noncheva, Ivan Dimitrov	76
PREVENTING AND DETECTING FRAUDS BY THE INTERNAL AUDITORS AND MANAGEMENT OF THE ORGANIZATIONS OF PUBLIC SECTOR Presiyan Vasilev	81
ANALYSIS OF THE IMPACT OF PUBLIC OPINION ON THE ENERGY POLICY OF THE REPUBLIC OF BULGARIA AND THE REPUBLIC OF KAZAKHSTAN Olga Vikhristyuk, Ivan Dimitrov	90
ANALYSIS OF NEW EU ENERGY SECURITY MECHANISMS AND THEIR APPLICATION IN THE REPUBLIC OF BULGARIA Olga Vikhristyuk, Ivan Dimitrov	101
INTERNAL FACTORS DETERMINING THE VALUES OF THE DEBT OF SMEs IN BULGARIA Galya Taseva	108
THEORETICAL ASPECTS OF LOGISTIC OUTSOURCING Adile Dimitrova	115

СЪДЪРЖАНИЕ

ИКОНОМИКА, ФИНАНСИ, ИНВЕСТИЦИИ, СЧЕТОВОДСТВО

РЕГИСТРАЦИОННО-ФИНАНСОВО СЪТРУДНИЧЕСТВО НА БИЗНЕС СУБЕКТИ В УСЛОВИЕТО НА ОГРАНИЧЕНИЕ НА СОЦИАЛНОТО ПОВЕДЕНИЕ Тетяна Калинеску	7
СТРАТЕГИИ ЗА СПРАВЯНЕ СЪС СТРЕСОВИ СИТУАЦИИ СРЕД СЕВЕРНОМАКЕДОНСКИТЕ СЧЕТОВОДИТЕЛИ, ПРИЧИНЕНИ ОТ COVID-19 Благица Колева, Мила Митрева	14
СТРАТЕГИИ И ТЕХНИКИ ЗА ПРЕПОДАВАНЕ НА СЧЕТОВОДСТВО НА НЕСЧЕТОВОДНИ СПЕЦИАЛНОСТИ Велика Бинева	19
ОБОБЩЕНА ОЦЕНКА НА КОНКУРЕНТОСПОСОБНОСТТА НА ЮЖЕН ЦЕНТРАЛЕН РАЙОН: ПРИЛОЖЕНИЕ НА ИНДЕКСА ЗА РЕГИОНАЛНА КОНКУРЕНТОСПОСОБНОСТ Едуард Маринов	26
ПЛАН НА СТАТИСТИЧЕСКО ИЗСЛЕДВАНЕ, ПРИЛОЖИМ ПРИ ИЗСЛЕДВАНЕ НА ВЪЗМОЖНОСТТА ЗА ПОВИШАВАНЕ КОНКУРЕНТОСПОСОБНОСТТА НА ВЕРИГИТЕ ЗА ДОСТАВКИ НА БЪЛГАРСКИТЕ ПРЕДПРИЯТИЯ ЧРЕЗ БЛОКЧЕЙН ТЕХНОЛОГИЯТА Русен Гигов, Иван Димитров	35
ИЗСЛЕДВАНЕ СТЕПЕНТА НА РАЗБИРАНЕ ЗА СЪЩНОСТТА НА БЛОКЧЕЙН ТЕХНОЛОГИЯТА В ЮГОИЗТОЧЕН АДМИНИСТРАТИВЕН РЕГИОН В БЪЛГАРИЯ Русен Гигов	44
АНАЛИЗ НА ПРИХОДИТЕ И РАЗХОДИТЕ В ЕДНОКРИНОЛОГИЧНИТЕ ОТДЕЛЕНИЯ НА УНИВЕРСИТЕТСКИТЕ И ОБЛАСТНИ МНОГОПРОФИЛНИ БОЛНИЦИ ЗА АКТИВНО ЛЕЧЕНИЕ Румяна Янева, Андрей Кехайов	51
РАННИ ВЪЗДЕЙСТВИЯ НА COVID ВЪРХУ КОНСОЛИДИРАНИЯ ДЪРЖАВЕН БЮДЖЕТ Николай Атанасов	60
МЕТОДИ ЗА ИЗСЛЕДВАНЕ НА ВЪЗМОЖНОСТИТЕ ЗА ПРИЛОЖЕНИЕ НА МОДЕЛА ЗА ДОСТАВКА “ДРОПШИПИНГ” В БЪЛГАРСКИТЕ МАЛКИ И СРЕДНИ ПРЕДПРИЯТИЯ Надежда Копринкова - Нончева, Иван Димитров	67
ДОБРИ ЧУЖДЕСТРАННИ ПРАКТИКИ, ОБУСЛАВЯЩИ ПРИЛОЖЕНИЕТО НА МОДЕЛА ДРОПШИПИНГ В БЪЛГАРИЯ Надежда Копринкова - Нончева, Иван Димитров	76
ПРЕДОТВРАТЯВАНЕ И РАЗКРИВАНЕ НА ИЗМАМИ ОТ ВЪТРЕШНИТЕ ОДИТОРИ И РЪКОВОДИТЕЛИТЕ НА ОРГАНИЗАЦИИ ОТ ПУБЛИЧНИЯ СЕКТОР Пресиян Василев	81
АНАЛИЗ ВЛИЯНИЕ ОБЩЕСТВЕННОГО МНЕНИЯ НА ЭНЕРГЕТИЧЕСКУЮ ПОЛИТИКУ РЕСПУБЛИКИ БОЛГАРИИ И РЕСПУБЛИКИ КАЗАХСТАН Олга Вихристюк, Иван Димитров	90
АНАЛИЗ НА НОВИТЕ МЕХАНИЗМИ ЗА ЕНЕРГИЙНА СИГУРНОСТ НА ЕС И ТЯХНОТО ПРИЛАГАНЕ В РЕПУБЛИКА БЪЛГАРИЯ Олга Вихристюк, Иван Димитров	101
ВЪТРЕШНОФИРМЕНИ ФАКТОРИ ДЕТЕРМИНИРАЩИ СТОЙНОСТТА НА ДЪЛГА ПРИ МСП В БЪЛГАРИЯ Галя Тасева	108
ТЕОРЕТИЧНИ АСПЕКТИ НА ЛОГИСТИЧНИЯ АУТСОРСИНГ Адиле Димитрова	115



ОБОБЩЕНА ОЦЕНКА НА КОНКУРЕНТОСПОСОБНОСТТА НА ЮЖЕН ЦЕНТРАЛЕН РАЙОН: ПРИЛОЖЕНИЕ НА ИНДЕКСА ЗА РЕГИОНАЛНА КОНКУРЕНТОСПОСОБНОСТ

Едуард Маринов

SUMMARIZED ASSESSMENT OF THE COMPETITIVENESS OF YUZHEN TSENTRALEN REGION: AN APPLICATION OF THE REGIONAL COMPETITIVENESS INDEX

Eduard Marinov

ABSTRACT: *The Regional competitiveness index is the first measure of the degree of competitiveness at regional level covering all EU countries and their regions. The paper presents briefly a literature review on measuring regional competitiveness, as well as the methodological frame of the RCI and then applies it to Yuzhen Centralen Region. The results show the relative place of the region among Bulgarian and EU regions and allow for conclusions to be drawn about their strengths and weaknesses regarding the overall regional development.*

Key words: regional development, NUTS 2, Yuzhen Tsentralen Region, RCI, regional competitiveness

Въведение

За разлика от повечето виждания по отношение на националната конкурентоспособност, фокусиращи се върху ефективността и производителността, конкурентоспособността на регионите се свързва по-тясно с благосъстоянието, обръщайки внимание не само на свързаните с резултатите фактори, но и на подобряването на нивото на относително благоденствие.

Индексът за регионална конкурентоспособност (ИРК) е въведен и приложен за всички региони (NUTS 2) в ЕС с Петия доклад за социално, икономическо и териториално сближаване (ЕС, 2010). Той е първият инструмент за измерване на степента на конкурентоспособност на регионално ниво, който покрива всички страничленки и региони в ЕС. Индексът може да се използва за обща оценка и сравнение на регионите във всички области, тъй като излиза от рамките на оценка на икономическото състояние на регионите в тесен смисъл. ИРК и компонентите му се оценяват в сравнителен план спрямо всички региони в ЕС, като по този начин позволяват открояването на специфичните силни и слаби страни на даден регион от гл. т. на мястото му в Съюза.

ИРК предоставя възможности за сравнителен анализ: 1) вътрешно сравнение – между основните субиндекси, стълбове и индикатори за са-

мия район; 2) външно сравнение – с други райони в страната и в ЕС, в т.ч. за отделните субиндекси, стълбове и индикатори и 3) сравнение във времето – проследяване на промяната на индекса, в т.ч. на основните му компоненти. Именно към приложението на тези насоки за анализ е насочена и настоящата статия.

Накратко са представени преглед на литературата и методологията на ИРК, след което са анализирани резултатите на Южен централен район с цел да бъдат направени определени изводи за силните и слабите страни на региона.

Преглед на литературата

Една широка дефиниция на конкурентоспособността включва способността да се състезаваш, да спечелиш и задържиш позиция на пазара, да увеличиш пазарния си дял и печалбата и в крайна сметка да консолидираш успешните търговски дейности (Filó, 2007). Един от най-често използваните индекси за конкурентоспособност е Глобалният индекс за конкурентоспособност, разработен от Световния икономически форум (WEF), където националната конкурентоспособност е дефинирана като „набор от институции, политики и фактори, които определят нивото на производителност на дадена страна“ (Schwab and Porter, 2007). Това определение свързва конкурентоспособността на микро (фирми) с тази на макро

(държава) ниво. Аналогията между фирми и държави е подложена на сериозна критика, защото една страна не може „да излезе от бизнеса“, както и заради различната същност на конкуренцията между държавите и фирмите (Krugman, 1996).

Конкурентоспособността на един регион е способността му да произвежда високи и нарастващи доходи и да благосъстоянието на хората, живеещи в него (Krugman, 1996). За разлика от концентрираната върху производителността дефиниция на WEF, това определение се основава единствено върху ползите за хората, живеещи в региона. То допуска, че съществува близка връзка между конкурентоспособността и благосъстоянието и обръща внимание не само на свързаните с резултатите фактори, но и на подобряването на нивото на относително благоденствие (Bristow, 2005).

Петият доклад за социалното, икономическото и териториалното сближаване (ЕС, 2010) въвежда в регионалните анализи използването на индекс на регионалната конкурентоспособност на ниво NUTS 2, чиято теоретична основа и методика са представени от Annoni & Kozovska (2010) и Dijkstra, Annoni & Kozovska (2011). Той е разработен като аналог и до голяма степен в съответствие с глобалния индекс за конкурентоспособност на страните на Световния икономически форум. Впоследствие индексът на регионална конкурентоспособност е изчисляван и анализиран през 2013 г. (Annoni & Dijkstra 2013), 2016 г. (Annoni, Dijkstra & Gargano, 2017) и 2019 г. (Annoni & Dijkstra, 2019). ИРК може да се използва като обща оценка на районите в различни аспекти, тъй като излиза извън традиционните икономически аспекти в тесен смисъл. Основното му предимство е, че той се прилага за всички райони в ЕС на ниво NUTS 2 и по този начин показва силните и слабите страни на районите не само в национален, но и в европейски контекст (Marinov, 2016, p. 13).

Подобни индикатори са много популярни в различни области. Vandura (2006, цит. по OECD, 2008) идентифицира над 160 съставни индекса към 2006 г. Причината се крие в техните предимства: те обобщават комплексни многомерни явления, интерпретират се по-лесно в сравнение с голям брой индивидуални индикатори, позволяват бърза оценка на напредъка във времето, улесняват комуникацията с обществеността и повишават прозрачността и др. Но те имат и недостатъци и ограничения: може да изпращат подвеждащи политически послания, ако не са добре конструирани или интерпретирани; може

да насърчават опростенчески политически изводи; с тях може да се злоупотребява, например за да се прокара желаната политика, ако процесът на конструирането им не е прозрачен и не се основава на солидни теоретични и статистически принципи; изборът на индикатори и претеглянето им може да бъде обект на политически спорове; може да водят до неподходящи политики, ако са пренебрегнати аспекти и измерения, които са трудни за измерване и др. (OECD, 2008, с. 13). Към това трябва да се добави, че на субнационално ниво често има проблем с информацията по важни показатели, при което за районите се използват национални данни (каквото е случаят и с някои от показателите на индекса на регионалната конкурентоспособност). Но популярността на съставните индекси показва ясно, че предимствата надделяват над недостатъците.

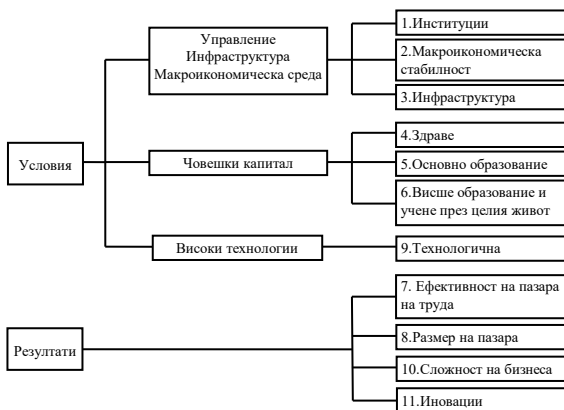
Независимо от предимствата и възможностите на индекса на регионална конкурентоспособност, той е използван сравнително рядко в регионалните анализи в България (Marinov and Zhuleva, 2020, с. 69). Социално-икономическият анализ на районите в България (NTsTR, 2019, част 2, с. 171) се задоволява само с това до констатира общата стойност на индекса към 2016 г. и да представи общо сравнение на вариацията му по райони в страните от ЕС. Но много по-важно е да се отчетат други възможности на ИРК: 1) вътрешно сравнение – между основните субиндекси, стълбове и индикатори за самия район; 2) външно сравнение – с други райони в страната и в ЕС, в т.ч. за отделните субиндекси, стълбове и индикатори и 3) сравнение във времето – проследяване на промяната на индекса, в т.ч. на основните му компоненти. Именно към приложението на тези насоки за анализ е насочена и настоящата статия.

Методологически особености на ИРК

Регионалната конкурентоспособност се дефинира като „способността на региона да предложи атрактивна и устойчива среда за работа и живот на фирмите и жителите“ (Annoni & Dijkstra, 2019, p. 3). Тази дефиниция балансира целите на успеха на бизнеса и социалното благосъстояние, а чрез включването на индикатори за човешкия капитал и качеството на институциите ИРК е насочен към измерване на дългосрочния потенциал на районите.

Индексът за регионална конкурентоспособност се състои от 11 стълба, представящи различни аспекти на конкурентоспособността,

които са групирани в три групи (субиндекси) (Annoni & Dijkstra, 2019, p. 17). Тази структура не е променяна от първото издание през 2010 г., но се правят известни промени в използваните индивидуални индикатори. При интерпретацията на стълбовете се прави ясно разграничение между условия (inputs) и резултати (outputs). Условията включват: 1) управление, макроикономическа среда и инфраструктура; 2) Човешки капитал – здраве, основно образование и висше образование и учене през целия живот и 3) наличност на високи технологии. Резултатите са: ефективност на пазара на труда, размер на пазара, сложност на бизнеса и иновации (Фигура 1).



Фиг. 1. Тълкуване на стълбовете на ИРК
Източник: Annoni & Kozovska. 2010, p. 30.

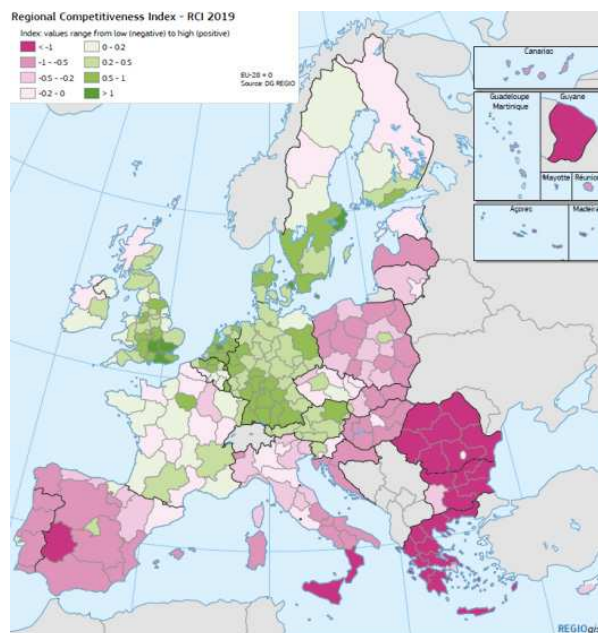
Основната група (субиндекс) включва институции, макроикономическа стабилност, инфраструктура, здраве и качество на основното образование. Това са основните двигатели за всички икономики и фактори, осигуряващи конкурентоспособността. Когато икономиката напредне, нараства значението на по-квалифицираната работна сила и ефективния пазар. Това са стълбовете, обединени във втората група – ефективност: висше образование и учене през целия живот, ефективност на пазара на труда и размер на пазара. При най-развитите икономики двигателите на напредъка са включените в групата на иновациите – технологична готовност, сложност на бизнеса и иновации (Annoni & Dijkstra, 2019, p. 17). Подходът на ИРК се основава на разбирането, че фокусът при по-слабо развитите икономики е различен, отколкото при средно и силно развитите. Докато по-слабо развитите икономики трябва да се фокусират върху основната инфраструктура и услуги, силно развитите райони трябва да се грижат повече за усъвършенс-

тването на бизнеса, използването на технологиите и иновациите. Затова е приложено диференцирано претегляне на групите (субиндексите) в зависимост от нивото на развитие, за да се избегне наказването на по-слабо развитите райони за липсата на аспекти, които са важни за конкурентоспособността на по-високо ниво на развитие (Dijkstra, Annoni & Kozovska, 2011, с. 4). Например тежестта на основната група намалява от 35% за най-слабо развитите райони до 20% за най-силно развитите, а тежестта на групата на иновациите нараства съответно от 15% на 30%.

За изчисляването на ИРК през 2019 г. са използвани 74 индикатора, като данните са предимно за 2015-2017 г. (в отделни случаи – за 2018 и 2014 г.). Стойностите за ИРК се представят по два начина – като нормализирани z-точки (преобразуване в обща скала въз основа на средната стойност и стандартното отклонение, при което средното за ЕС е 0, съответно положителните стойности показват по-високо ниво от средното за ЕС, а отрицателните – по-ниско) и като мин-макс нормализирани точки (преобразуване в скала от 0 до 100 въз основа на минималните и максималните стойности).

Резултати за Южен централен район

Общата картина на регионална конкурентоспособност в ЕС е представена на Фигура 2, а всички индикатори с данни за Южен централен район по стълбове – на Фигура 3.



Фиг. 2. Индекс на регионална конкурентоспособност в районите на ЕС, 2019

Източник: Annoni & Dijkstra, 2019, p. 6.

Със стойност на ИРК 21,21 мин-макс точки и -1,04 z-точки през 2019 г. Южен централен район е на второ място в България и на 237-то място сред 268 района на ниво NUTS 2 в ЕС, т.е. сред 25-те най-слаби района. Той е подобен на повечето райони в Югоизточна Европа (България, Румъния, Гърция), с изключение на столичните, както и на някои райони в Южна Италия (Кампания, Сардиния, Пулия, Калабрия, Сицилия), Унгария (Северна голяма равнина), Португалия (Мадейра) и Испания (Естремадура).

Южен централен район има сходни резултати със сравнимите с него (по БВП на човек от населението) 15 региона както по общия индекс, така и по почти всички стълбове, като стои по-добре в стълбове „макроикономическа стабилност“

(измервана на национално ниво), „инфраструктура“ и „ефективност на пазара на труда“. Регионът се представя по-слабо от сравнимите европейски региони в стълбове „институции“, „технологична готовност“ и в целия субиндекс „инновации“ (Фигура 3).

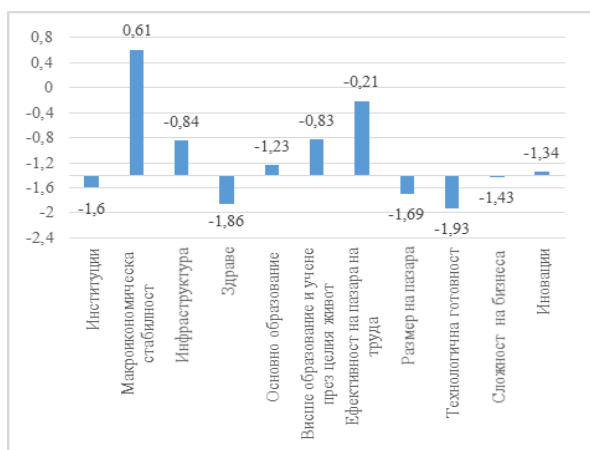
Петнайсетте региона, с които се сравнява Южен централен, са Ipeiros (EL54), Dél-Alföld (HU33), Lubelskie (PL81), Anatoliki Makedonia, Thraki (EL51), Sud - Muntenia (RO31), Észak-Magyarország (HU31), Dél-Dunántúl (HU23), Észak-Alföld (HU32), Sud-Vest Oltenia (RO41), Yugoiztochen (BG34), Severoiztochen (BG33), Nord-Est (RO21), Mayotte (FRY5), Severen tsentralen (BG32), Severozapaden (BG31)

Z	Ранг	Групи (субиндекси)	Z	Ранг	Стълбове	Z	Ранг	Индикатори			
-1,04	237	Основни	-0,99	240	Институции	-1,60	262	Корупция (рег.) Качество и отчетност (рег.) Безпристрастност (рег.) Наличие на корупция в националните публични институции (нац.) Наличие на корупция в местните публични институции (нац.) Гласност и отчетност (нац.) Политическа стабилност (нац.) Ефективност на правителството (нац.) Качество на нормативната уредба (нац.) Върховенство на закона (нац.) Контрол на корупцията (нац.) Лекота за правене на бизнес (нац.) Право на собственост (нац.) Защита на интелектуалната собственост (нац.) Ефективност на правната рамка при уреждане на спорове (нац.) Ефективност на правната рамка при оспорване на нормативни актове (нац.) Прозрачност на публичните политики (нац.) Разходи на бизнеса, свързани с престъпността и насилието (нац.) Организирана престъпност (нац.) Надежност на полицейските услуги (нац.)			
					Макроикономическа стабилност	0,61	72	Общ правителствен дефицит/излишък (нац.) Национални спестявания (нац.) Доходност на държавните облигации (нац.) Правителствен дълг (нац.) Нетна международна инвестиционна позиция (нац.)			
					Инфраструктура	-0,84	191	Население достъпно по път (до 90 мин., в радиус 120 км) Население достъпно по ж.п. (до 90 мин., в радиус 120 км) Брой на пътните полети (достъпни до 90 мин. с кола)			
					Здраве	-1,86	249	Загинали при пътни инциденти Очаквана продължителност на живот в добро здраве Детска смъртност Смъртност от ракови заболявания Смъртност от сърдечно-съдови заболявания Смъртност от самоубийства			
					Основно образование	-1,23	242	Финансирано от работодателите обучение (нац.) Достъп до информация за възможностите за образование и обучение (нац.) Владене на чужд език (нац.)			
					Ефективност / Производителност	-0,91	227	Висше образование и учене през целия живот	-0,83	227	Участие във висше образование Учене през целия живот Презавершено напускани училище Само основно или по-ниско образование
								Ефективност на пазара на труда	-0,21	182	Коефициент на заетост (без селско стопанство) Коефициент на продължителна безработица Коефициент на безработица Производителност на труда Структура на безработните по пол Структура на заетите по пол Безработица сред жените Неработещи и вучещи от населението 25-64 г. Принудителна частична/временна заетост
								Размер на пазара	-1,69	243	Разполагам доход на човек от населението Потенциален размер на пазара, изразен чрез БВП Потенциален размер на пазара, изразен чрез броя на населението
					Иновации	-1,57	261	Технологична готовност	-1,93	258	Домакинства с достъп до широколентов интернет Лица, пазаруващи чрез интернет Домакинства с достъп до интернет Наличие на последни технологии (нац.) Условия на технологиите на фирмено ниво (нац.) Чуждестранни преки инвестиции и трансфер на технологии (нац.) Предприятия, които пазаруват онлайн (нац.) Предприятия, които получават заявки онлайн (нац.) Предприятия с фиксиран широколентов достъп (нац.)
								Сложност на бизнеса	-1,43	247	Заетост в сектори К-Н БДС в сектори К-Н МСП с партньорства за иновации МСП въвеждащи маркетингови или организационни иновации
								Иновации	-1,34	245	Заетост в същинската творческа класа Работещи със знания Научни публикации Общи разходи за изследователска и развойна дейност Човешки ресурси в науката и технологиите Заетост в технологично и знаниенно интензивни дейности Ианос на средно и високотехнологична промишлена продукция (NUTS 1) Продажи на нови за пазара и нови за фирмите иновации (NUTS 1)

Фиг. 3. Структура на индекса на регионална конкурентоспособност с данни за Южен централен район

Бележка: Оцветяването показва сравнението с представянето на подобни райони по БВП на 1 ж. (зелено – по-добро представяне, жълто – сходно представяне, червено – по-лошо представяне).

Вътрешно-регионалното сравнение по стълбове (Фигура 4) показва, че с положителна стойност е само макроикономическата стабилност (0,61), която се измерва на национално ниво. Със стойности над средната за района са ефективност на пазара на труда (-0,21), висше образование и обучение през целия живот (-0,83) и инфраструктура (-0,84), а много близки до средната са основно образование (-1,23, измервано на национално ниво) и иновации (-1,34). Основен принос за слабо представяне на района имат стълбовете технологична готовност (-1,93), здраве (-1,86), размер на пазара (-1,69), институции (-1,6, показателите са главно, но не само, на национално ниво), и сложност на бизнеса (-1,43).



Фиг. 4. Индекс на регионална конкурентоспособност в Южен централен район – сравнение на стълбовете спрямо стойността на индекса за района (z-точки)

Източник: собствени изчисления по Annoni & Dijkstra, 2019 – RCI index, sub-indices and pillar scores

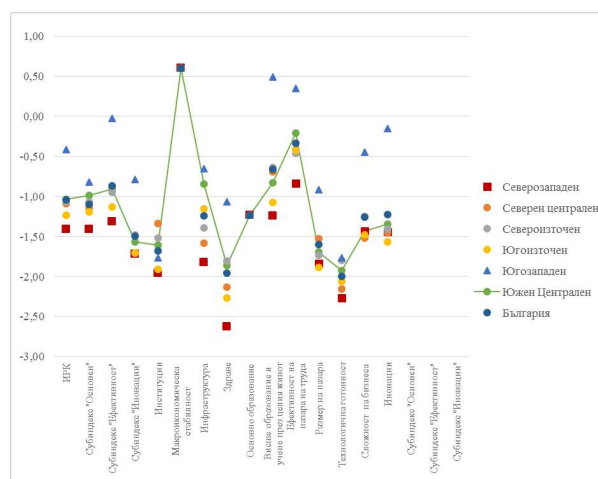
При прилагането на RCI за всички българските региони личи, че те са слабо конкурентни в сравнителноевропейски план, заемайки последните места в ЕС по общ RCI. Като общи черти българските региони могат да се посочат:

- слабо представяне на всички региони на европейско ниво в стълбове Институции (234-257) и Технологична готовност (244-260, Североизточен е най-слабият в ЕС);
- слаби резултати на всички региони без столичния при Здраве (243-261), Размер на пазара (231-261) и Иновации (245-261), като и по трите показателя Югоизточен е най-слабият регион в ЕС;

- относително по-добре стоят българските региони при Инфраструктурата (199-236), Ефективността на пазара на труда (130-234) и Сложност на бизнеса (29-245), както и при Висшето образование (187-238, с изключение на Североизточен регион, който е 257), като и в четирите компонента най-силен е столичният Югозападен регион;
- единственият български регион с резултати над средните за ЕС е Югозападен в стълбове Ефективност на пазара на труда и Сложност на бизнеса.

Относително високият резултат, постигнат от страната в областта на макроикономическата стабилност не може да компенсира последните места на България в останалите национално измервани индикатори, което се отразява и върху ниския общ RCI на българските региони.

Националното сравнение (Фигура 5) показва, че по повечето стълбове Южен централен район се представя сравнително добре, като заема второ или трето място след включващия столицата Югозападен район и в отделни случаи – Североизточния регион. Но в повечето случаи разликите между районите на България са малки, а основната разлика е между Югозападния (столичен) район и всички останали.



Фиг. 5. Индекс на регионална конкурентоспособност на Южен централен – национално сравнение (z-точки)

Източник: собствени изчисления по Annoni & Dijkstra, 2019 – RCI index, sub-indices and pillar scores

Южен централен район заема второто място с близък резултат до столичния регион

в групата на основните индикатори, но изостава от Югозападния, а и в малко-по-малка степен – от Североизточния район в другите две групи. Районът е втори в страната в стълбове инфраструктура, ефективност на пазара на труда и иновации, но изостава и от Североизточния при институции, здраве, размер на пазара, технологична готовност и сложност на бизнеса. Единственото значително изоставане (четвърто място в страната) се наблюдава в стълб висше образование.

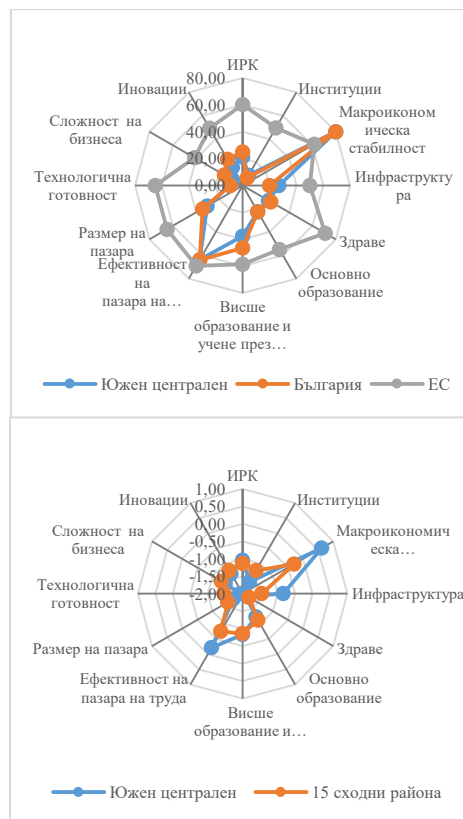
Сравнението с районите на ЕС като цяло очаквано очертава неблагоприятната позиция на района. Южният централен район на практика „повтаря“ представянето на страната като цяло, което потвърждава сравнително малките различия между районите в страната при промяна на мащаба. Южният централен район надхвърля средното за ЕС само по макроикономическа стабилност (измервана на национално ниво) и се приближава до него по ефективност на пазара на труда (с разлика от 0,18) и в по-малка степен (с разлика от 0,55) по инфраструктура.

Затова, както се препоръчва и в доклада за ИРК, е по-подходящо сравнението с подобни райони (със сравнимо ниво на развитие, респ. БВП на 1 ж.) – Фигура 6.

Въпреки че общият индекс е доста по-нисък (с -0,37), Южният централен район превъзхожда сходните райони по макроикономическа стабилност (с 0,9), инфраструктура (с 0,6) и ефективност на пазара на труда (с 0,54), което му осигурява и относително по високи резултати по субиндекси „Основен“ (с 0,19) и „Ефективност/Производителност“ (с 0,13). Сходни, макар и малко по-ниски от съпоставимите региони са стойностите по всички останали стълбове (с от 0,03 до -0,18), но им отстъпва по отношение на технологична готовност (с -0,45), което води и до по-ниската стойност в група „Иновации“ (с 0,23).

Въпреки че общият индекс е доста по-нисък (с -0,37), Южният централен район превъзхожда сходните райони по макроикономическа стабилност (с 0,9), инфраструктура (с 0,6) и ефективност на пазара на труда (с 0,54), което му осигурява и относително по високи резултати по субиндекси „Основен“ (с 0,19) и „Ефективност/Производителност“ (с 0,13). Сходни, макар и малко по-ниски от съпоставимите региони са стойностите по всички останали стълбове (с от 0,03 до -0,18), но им от-

стъпва по отношение на технологична готовност (с -0,45), което води и до по-ниската стойност в група „Иновации“ (с 0,23).



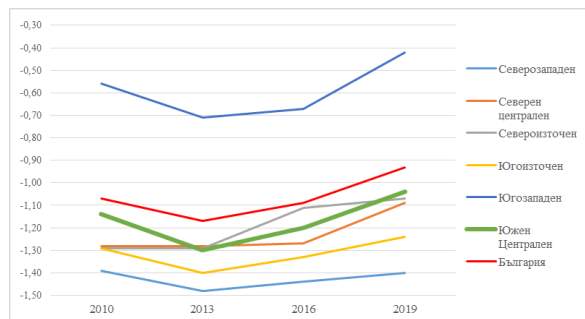
Фиг. 6. Индекс на регионална конкурентоспособност на Южен централен район – сравнение с ЕС (мин-макс точки) и 15 района със сходен БВП на 1 ж. (z-точки)

Източник: собствени изчисления по Annoni & Dijkstra, 2019 – RCI index, sub-indices and pillar scores

Въпреки че общият индекс е доста по-нисък (с -0,37), Южният централен район превъзхожда сходните райони по макроикономическа стабилност (с 0,9), инфраструктура (с 0,6) и ефективност на пазара на труда (с 0,54), което му осигурява и относително по високи резултати по субиндекси „Основен“ (с 0,19) и „Ефективност/Производителност“ (с 0,13). Сходни, макар и малко по-ниски от съпоставимите региони са стойностите по всички останали стълбове (с от 0,03 до -0,18), но им отстъпва по отношение на технологична готовност (с -0,45), което води и до по-ниската стойност в група „Иновации“ (с 0,23).

Промените на общия индекс на регионалната конкурентоспособност във времето (между четирите издания на доклада) са малки (Фигура 7). В сравнение с 2010 г. (данните за която отразяват състоянието преди глобалната

финансова и икономическа криза) Южен централен район на практика запазва нивото си (увеличение с 0,01 точки). Останалите райони показват слабо подобрене спрямо 2010 г. – между -0,01 (Северозападен) и 0,22 (Североизточен) при средно за България 0,14.



Фиг. 7. Промяна в индекса на регионална конкурентоспособност на Южен централен район във времето (2010-2019) – национално сравнение (z-точки)

Източник: собствени изчисления по Annoni & Kozovska, 2010, Annoni & Dijkstra, 2013, Annoni, Dijkstra & Gargano, 2017, Annoni & Dijkstra, 2019

Картината изглежда по-позитивна, ако за база се приеме 2013 г. (следкризисния период). В сравнение с 2013 г. индексът на Южен централен район се повишава с 0,26. Във всички останали райони, с изключение на Северозападния (0,08) обаче подобрието е сходно, като само в Югозападен е по-високо (0,29), при средно за страната 0,24. Независимо от това, промените за страната като цяло могат да се оценят като малки и вариацията между районите се запазва на сходно ниво, особено ако

се изключи малко по-динамичния Югозападен район.

Макар че по принцип сравнението на ранговете на районите между различните издания не се смята за подходящо, по отношение на Южен централен район, то е показателно за – макар и слабата – тенденция на подобрене. През 2013 г. той е 248-о място. През 2016 се придвижва до 243-то място от 263 района (изпреварвайки Централна Гърция, Пелопонес, Източна Тракия и Македония, Гвиана и Югоизточния район на Румъния), а през 2019 той е на 237 място от 268 района, като след него са всички български, румънски и гръцки райони, без включващите столиците, както и някои райони от Южна Италия (Сицилия, Калабрия), Испания (Естремандура, няколко автономни градски региона) и френските отвъдморски региони.

Анализът на промените във времето на по-ниско ниво (субиндекси, стълбове) дори и за един отделен район е изправен пред сериозни методически предизвикателства. Въпреки запазването на общата структура на индекса, в отделните издания са правени промени в обхвата на индикаторите. Поради това фокусът е не върху сравнението година по година или изчисляване на обща промяна, а върху идентифициране на общите тенденции, които са по-слабо зависими от конкретните индикатори (Marinov and Zhuleva, 2020). На Фигура 8 наред с абсолютните стойности на стълбовете (z-точки), приведени към обща скала, са показани и трендлинните, оцветени на принципа на светофара (зелено – подобряване, жълто – поддържане на нивото, червено – влошаване).



Фиг. 8. Промени в индекса на регионална конкурентоспособност на Южен централен район във времето по стълбове (2010-2019)

Източник: собствени изчисления по Annoni & Kozovska, 2010, Annoni & Dijkstra, 2013, Annoni, Dijkstra & Gargano, 2017, Annoni & Dijkstra, 2019

На фона на слабо променящия се общ индекс на регионалната конкурентоспособност два стълба показват обща тенденция на подобрене – макроикономическа стабилност и основно образование. Седем стълба поддържат относително постоянно ниво, макар и с колебания през годините – инфраструктура, трите стълба от групата на ефективността и трите стълба на групата иновации. Два от стълбовете в основната група показват тенденция на влошаване (институции и особено здраве) Проблематично е че в базисната група, която е от решаващо значение при съвременното ниво на развитие, подобряването е свързано само със стълбове, които се оценяват на национално ниво (макроикономическа стабилност, а от 2019 г. и основно образование), а всички останали показват тенденция на влошаване.

По-обобщено, тенденциите в различните стълбове са нееднопосочни и това е основната причина за слабата динамика на общия индекс на регионална конкурентоспособност на Южен централен район.

Заклучение

Промените в световната икономическа среда в последните години подчертаха факта, че в много държави източниците на растеж не са достатъчно добре използвани, като по този

начин се открие нуждата от по-добро измерване на икономическото представяне, които да включват критичните за устойчивото икономическо развитие елементи.

Индексът за регионална конкурентоспособността на ЕС е първият многосъставен индикатор, който дава систематизирана картина на териториалната конкурентоспособност на всеки регион в 28-те (към 2020 г.) държави-членки на Съюза. Индексът взема под внимание нивото на развитие на регионите като дава по-голяма тежест на основните въпроси при по-слабо развитите и на иновативния капацитет при по-силно развитите региони, а компонентите му измерват не само проблеми, свързани с фирмите, но и такива, засягащи живеещите в регионите и тяхното качество на живот.

Макар и стартирайки от незавидно ниско изходно ниво, Южен централен район е в стабилно състояние през изследвания период, като може да се причисли към групата на повечето европейски райони с бавно, но позитивно развитие.

Трябва да се отбележи, че докато при индикаторите, изследващи условията за повишаване на регионалната конкурентоспособност резултатите са разнопосочни – както от гл. т. на сравнението с българските и европейските райони, така и като развитие във времето, то

индикаторите, свързани с резултатите са на относително добро ниво и остават относително стабилни с течение на времето.

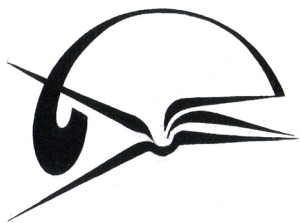
Като положителни могат да се отбележат относително високите резултати в сравнителен национален план и при съпоставка със сходните региони при индикаторите, свързани с показателите, които са основните двигатели за всички икономики и фактори, осигуряващи конкурентоспособността. Районът показва и относително високи резултати, дори и при наднационално сравнение, а и добро развитие във времето и при факторите, отчитащи по-квалифицираната работна сила и ефективния пазар.

Притеснително обаче е сериозното изоставане в групата на иновациите, която е свързана с устойчивото, интелигентно и базирано на знанието високоефективно догонващо икономическо развитие, което е предпоставка за създаването и разширяването на конкурентоспособността на местната икономика, а оттам – и за повишаването на качеството на живот на жителите на региона.

Литература

1. Annoni, P., K. Kozovska. 2010. *EU Regional Competitiveness Index 2010*. European Commission, Joint Research Centre.
2. Annoni, P., L. Dijkstra, N. Gargano. 2017. EU Regional Competitiveness Index 2016. *European Union Regional Policy Working Papers* No2/2017. https://ec.europa.eu/regional_policy/en/information/maps/regional_competitiveness/2016/
3. Annoni, P., L. Dijkstra. 2013. *EU Regional Competitiveness Index 2013*. European Commission, Joint Research Centre. https://ec.europa.eu/regional_policy/en/information/publications/studies/2013/eu-regional-competitiveness-index-rci-2013
4. Annoni, P., L. Dijkstra. 2019. *EU Regional Competitiveness Index 2019*. Regional and Urban Policy, European Commission, 2020. https://ec.europa.eu/regional_policy/en/information/publications/working-papers/2019/the-european-regional-competitiveness-index-2019
5. Bristow, G. 2005. Everyone's a 'winner': problematising the discourse of regional competitiveness. *Journal of Economic Geography*, 5: 285-304.
6. European Commission. *Investing in Europe's future. 5th report on economic, social and territorial cohesion*. November 2010.
7. Filó, C. 2007. Territorial Competitiveness and the Human Factors. *Presented at the International Conference of Territorial Intelligence*, Huelva 2007 (CAENTI).
8. Krugman, P. 1996. Making sense of the competitiveness debate. *Oxford Review of Economic Policy* 12(3), pp. 17-25.
9. Marinov, E. 2016. Bulgarian and Romanian Regions Competitiveness - A Synthetic Overview. *Romanian Journal of Economics*, 1/2016, Bucharest, pp. 12-33
10. OECD. *Handbook on constructing composite indicators: Methodology and user guide*. 2008 <http://www.oecd.org/sdd/42495745.pdf>
11. Schwab, K. and Porter, M. E. 2007. *The Global Competitiveness Report 2007-2008*. World Economic Forum. Geneva, Switzerland.
12. Marinov, V., M. Zhuleva. 2020. *Sastoyanie i tendentsii v predlaganeto i tarseneto na mesta za nastanyavane v Severoza-padnia rayon na Bulgaria*. S.: UI „Sv. Kliment Ohridski“, https://www.unisofia.bg/index.php/bul/content/download/234863/1561914/version/1/file/2020+Marinov+%26+Juleva+Severozapaden_Raion+29_04_2020_VE+%28Screen%29.pdf
13. NTsTR. 2019. *Sotsialno-ikonomicheski analiz na rayonite v republika Bulgaria. Vtori etap, chast vtora*. <https://www.eufunds.bg/bg/oprd/node/2816>

Нов български университет
департамент „Икономика“
Институт за икономически изследвания при
БАН
секция „Международна икономика“
София 1504, ул. Герлово №6
e-mail: eddie.marinov@gmail.com

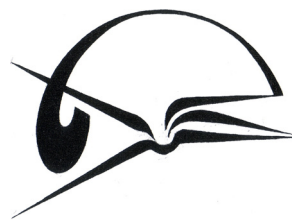


УПРАВЛЕНИЕ И ОБРАЗОВАНИЕ

Технически редактор
Иван Димитров

Художник на корицата
Красимир Николов
Издателство

Университет „Проф. д-р Асен Златаров”
Формат – 206 / 290



MANAGEMENT AND EDUCATION

Technical Editor
Ivan Dimitrov

Cover Design
Krasimir Nikolov
House Press

Prof. Dr Assen Zlatarov University
Format – 206 / 290