



Munich Personal RePEc Archive

Relevant aspects regarding labour force market in the context of post-COVID territorial cohesion

Antonescu, Daniela

Institute of National Economy

8 March 2022

Online at <https://mpra.ub.uni-muenchen.de/112294/>
MPRA Paper No. 112294, posted 10 Mar 2022 06:52 UTC

ASPECTE RELEVANTE PRIVIND PIAȚA FORȚEI DE MUNCĂ ÎN CONTEXTUL COEZIUNII TERITORIALE POST-COVID

Autor:
Daniela Antonescu
Institute of National Economy
Romanian Academy

ASPECTE RELEVANTE PRIVIND PIAȚA FORȚEI DE MUNCĂ ÎN CONTEXTEL COEZIUNII TERITORIALE POST-COVID

Antonescu Daniela

Institutul de Economie Națională Academia Română
daniela.antonescu25@gmail.com

Abstract:

La nivel global, impactul pandemiei COVID-19 prezintă un caracter generalizat, afectând deopotrivă oamenii și economiile, în condițiile amplificării proceselor de digitalizare, economia cunoașterii, schimbări demografice, schimbări climatice extreme etc. Este clar, în acest moment, că efectele crizei (negative sau pozitive, directe sau indirecte, pe termen mediu și lung) nu sunt prea bine cunoscute. Astfel, nu se cunosc încă multiple alte coordonate: de timp, de amplitudine, de reacții la nivel sectorial sau teritorial etc. Și în acest amalgam de necunoscute, regăsim omul, privit social (demografic-social) și economic (resurse de forță de muncă). Totuși, se recunosc, o serie de efecte evidente prin care criza sanitară a impactat viețile oamenilor - de la cea personală și până la cea profesională. Aceste schimbări pot fi considerate oportunități de dezvoltare, dar, în același timp, pot conduce la creșterea inegalităților socio-economice teritoriale.

Ținând seama de faptul că reducerea discrepanțelor teritoriale rămâne obiectivul strategic al Politicii de coeziune teritorială, prezentul articol încearcă să ofere o imagine actuală asupra efectelor crizei pandemice, la nivel regional, și în ceea ce privește starea/tendențele existente pe piața forței de muncă.

Abstract:

At global level, the impact of the COVID-19 pandemic displays a general character affecting both humans and economies, under the conditions of amplified digitalisation processes, knowledge economy, demographic changes, extreme climate changes, etc. At present, it is obvious that the effects of the crisis (either negative or positive, direct or indirect, on medium- and long term) are not well known. Thus, little is known yet about multiple other coordinates: time, magnitude, reactions at sectorial or territorial level, etc. In this mixture of unknown we find the individual regarded from the social (demographic-social) and economic (labour force resources) perspective. However, a series of obvious effects are identified by which the sanitary crises impact on the lives of people – from the personal one to the professional. These changes might be considered as development opportunities but, at the same time, they might lead to increased socio-economic territorial disparities.

The changing in the pandemic crisis, during which more than a third of Europeans, began to telework. The teleworking may have supported employment and hours worked in some sectors, in particular among workers with higher levels of education. Looking ahead, the pandemic accelerated the ongoing digital transformation of UE economy, with teleworking and the use of digital technology becoming more prominent.

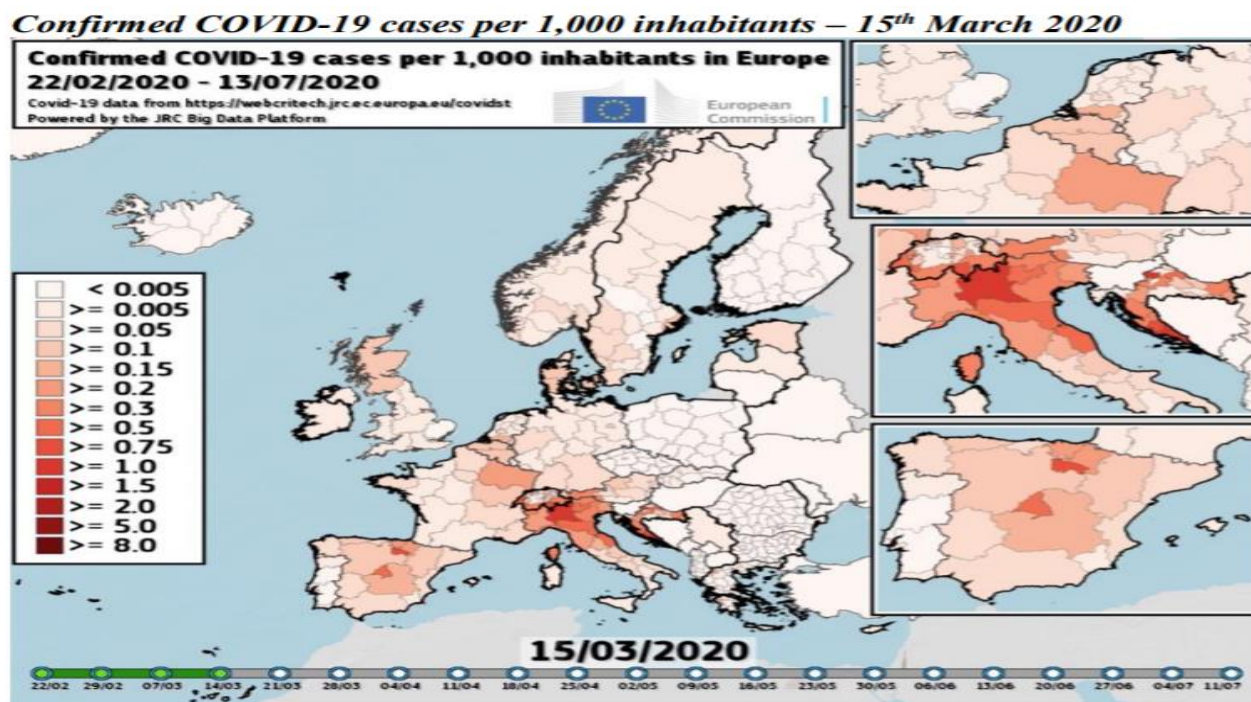
Taking account of the fact that diminishing territorial disparities remains the strategic objective of the current territorial Cohesion Policy, the present paper attempts to provide an updated image on the effects of the pandemic crisis at regional level and regarding the state/existing trends on the labour force market.

This article is focusing on a few objectives that are essential for labour force market, integrating European strategies and policies of resilience and recovery it on a national level. The results of the analysis that have been made indicate the potential and the importance of labour forces in the context of territorial resilience.

Cuvinte-cheie: COVID-19, dezvoltare regională, convergență/divergență, forța de muncă, coeziune teritorială

1. Introducere

La nivelul UE, într-o primă fază, criza pandemică COVID -19 a avut o caracteristică specială: *un număr mare de cazuri de infecție s-a concentrat într-un număr relativ mic de regiuni*. Mai mult, și țările în care s-a înregistrat un număr foarte mare de infectări cu virusul SARS_Cov-2, cum ar fi Spania și Italia, au fost multe regiuni care nu au avut o incidență ridicată a bolii. De asemenea, la nivel subregional, s-a putut observa această caracteristică. De exemplu, trei municipalități slovene, care dețin 1,5% din populație, au înregistrat 66% din totalul cazurilor de COVID-19 de la nivel național (hartă 1).



Harta 1: Harta 1: Cazuri confirmate la 1000 locuitori - – 15 Martie 2020

Sursa: Eurostat

La nivel regional, evoluția ulterioară a pandemiei de COVID_19 a fost caracterizată de următoarele premise:

1. numărul de paturi de la terapie intensivă disponibile – a fost esențial pentru pandemie și a susținut capacitatea unei regiuni de a face față, rapid, focarelor de infecție apărute; raportat la 100.000 de locuitori, cel mai mic număr de paturi s-a aflat în Portugalia (4,2 paturi de terapie intensivă), și cel mai mare în Germania (29,2 paturi de terapie intensivă).

2. natura măsurilor de restricționare – acestea au variat foarte mult între regiunile UE, de la închidere totală și până la libertatea de deplasare;

3. numărul de salariați din domeniul sănătății – acest factor a determinat modele teritoriale evidente; în general, ponderi mai mari de forță de muncă din sănătate în total forță de muncă se regăsesc cu precădere în țările din nordul Europei și cele mai mici în țările est-europene;

4. gradul de digitalizare și prezența infrastructurii de IT, accesul la internet, structura populației ocupate în domenii în care se poate lucra de acasă și cele cu prezență fizică obligatorie.

Pandemia și măsurile de reacție au generat un spectru larg de impacturi diferențiate la nivel teritorial (negative și/sau pozitive).

În ceea ce privește piața forței de muncă, putem spune că, în ansamblu, cele mai multe efecte au fost negative. Astfel, regiunile cu o economie dependentă de sectoare puternic afectate de criză (de exemplu, turismul, transporturile etc.) au avut mai mult de suferit, comparativ cu

cele care aveau o economie diversificată sau mai puțin dependentă de anumite sectoare, care au făcut față mai bine șocului. De asemenea, regiunile care au depins puternic de lucrătorii transfrontalieri, de specializări pe comerțul internațional sau de lanțuri valorice internaționale, au fost deosebit de sensibile ca urmare a închiderii frontierelor și restricțiilor de deplasare.

Astfel, într-o primă etapă a pandemiei și în funcție de tipul de activitate, s-a apelat la măsuri de menținere a forței de muncă pe linia de plutire (de exemplu, s-au creat premise și condiții de lucru la domiciliu, telemuncă etc.). În același timp, angajații cu pregătire superioară au utiliza cu ușurință noile scheme de telemuncă, comparativ cu ceilalți. Acest lucru a condus la creșterea inegalităților sociale și teritoriale, la excluziune socială, în special, în regiunile cu o forță de muncă cu un nivel mai scăzut de pregătire profesională.

Concluzionând, putem spune că actuala criză sanitară a favorizat de departe activitățile bazate pe digitalizare și regiunile care au avut infrastructura adecvată, în special așa-numitele regiuni ale cunoașterii. În același timp, se constată că au fost afectate regiunile cu nivel redus de infrastructură în bandă largă, cu acces scăzut la internet, cele în care populația a avut o experiență redusă în ceea ce privește „viața digitală”, cele cu o pondere mai mare a populației cu vârstă înaintată, dar și alte regiuni bazate pe un singur sector (de exemplu, turismul etc.).

Ținând cont de cele prezentate mai sus, articolul își propune să identifice tendințele și modele teritoriale caracteristice pieței forței de muncă, pe perioada crizei pandemice.

2. Aspecte generale

În condițiile generate de criza sanitară, s-a observat că structura ocupării forței de muncă a cunoscut o tendință de reorientare spre locurile de muncă non-manuale, spre o mai mare autonomie, o rutină mai scăzută, apelarea la TIC, mai puține sarcini fizice și mai multe activități de natură intelectuală, bazate, în special, pe competențe digitale.

Noile forme de lucru în condițiile crizei pandemice COVID-19 (telemuncă, lucru pe diferite platforme, comenzi on-line etc.) au impus abilități digitale ridicate, o ușoară diminuare a părăsirii timpurii a școlii, o creștere a participării adulților la cursuri de formare/specializare/educație la distanță (online). Cei care nu au putut avea acces la internet, alături de diferite categorii sociale considerate vulnerabile (persoane slab calificate, tinerii, femeile, migranții etc.) au fost afectați în mare măsură.

La nivel regional, *economia cunoașterii a fost cea care a făcut diferența și a influențat direct capacitatea regiunii de a menține/atrage/produce locurile de muncă cu o calificare înaltă*. Astfel, în timpul pandemiei, infrastructura și serviciile digitale au devenit cruciale pentru lucrul la distanță și pentru învățământul online. Pentru lucrători, telemuncă și angajamentele bazate pe TIC, au determinat o flexibilitate mai mare a muncii, o autonomie sporită a locurilor de muncă, reducerea timpului de navetă etc.

Prin natura procesului, telemuncă este considerată a fi o oportunitate de angajare pentru persoane care prezintă diferite dizabilități, pentru lucrătorii mai în vârstă, pentru persoanele care trăiesc în zonele rurale sau periferice etc. În același timp, poate fi o restricție și o cauză de accentuare a inegalităților sociale, între cei care pot lucra la domiciliu și cei care nu au această posibilitate (nu dețin acces la o bună conexiune de bandă largă, nu au echipamentele necesare, nu au abilități digitale etc.).

Dacă ar fi să aruncăm o privire de ansamblu asupra regiunilor, se poate constata că locurile de muncă digitalizate sunt concentrate, în special, în orașe și centre urbane. Datele statistice au arătat că orașele au mai multe locuri telemuncă (44%) comparativ cu suburbiile (35%) sau zonele rurale (29%) [6]. De asemenea, în orașele mari, circa 61% dintre angajați au apelat la telemuncă, spre deosebire de 41% cei care trăiesc în orașe mici. Concentrarea activității de telemuncă în zonele urbane este rezultatul, în principal, al prezenței acoperirii în bandă largă și a infrastructurii specifice.

La nivelul zonelor rurale, zece dintr-o sută de gospodării nu sunt acoperite de nicio rețea fixă și 41% nu sunt acoperite de nicio tehnologie rapidă în bandă largă. În anul 2019, accesul la

internet a variat între zonele urbane și rurale, circa 92% dintre orașe și suburbii au avut acces la internet, comparativ cu 86% în zonele rurale

Pe fondul acestor realități, un număr mare de orașe și regiuni au fost afectate semnificativ de imigrația lucrătorilor calificați și semi-calificați (provenind de la alte regiuni), cu precădere veniți din zonele periferice, mai puțin dezvoltate ale UE.

În condițiile actualei pandemii, la nivel comunitar, dinamica spațială a ocupării forței de muncă și distribuția dezechilibrată a oportunităților de angajare, au pus amprenta asupra Politicii de coeziune și dezvoltare regională, prin polarizarea creșterii disparităților regionale și dezvoltării dezechilibre între zonele urbane și rurale. Această polarizare conduce la apariția de noi modele de ocupare a forței de muncă la nivel regional, în condițiile creșterii interesului pentru economia cunoașterii și a digitalizării.

3. Literatura de specialitate

Înainte de apariția crizei COVID-19, creșterea economică în statele membre, potrivit politicii de coeziune, urmărea finanțarea investițiilor în capitalul uman și în cercetare-dezvoltare-inovare. Creșterea accesului la cunoaștere și tehnologia informației și comunicațiilor (TIC) a permis economiilor europene să evolueze și a modificat structura aptitudinilor solicitate pe piața forței de muncă, în sensul în care, a crescut cererea pentru angajații cu un nivel ridicat de pregătire/specializare. Cu alte cuvinte, s-a promovat dezvoltarea *economiei cunoașterii*, „capabilă să producă cunoaștere din tehnologii și /sau din legături formale sau informale cu alte economii.

În paralel, economia cunoașterii a condus la apariția acelor *regiuni ale cunoașterii*, acele regiuni „specializate în sectoare de înaltă tehnologie, cu funcții științifice sau capabile să producă cunoaștere prin intermediul cooperării și al rețelelor”. Acestea au jucat un rol important în implementarea proiectelor de cercetare-dezvoltare-inovare la nivel comunitar, deblocând potențialul inovativ local, în diseminarea rezultatelor obținute, în crearea unor “poduri” tehnologice, care să contribuie la creșterea competitivității economiei europene. În scopul adaptării la noile schimbări intervenite la nivel regional, Fondurile Structurale susțin, în continuare, activitatea de cercetare-dezvoltare și de investiții în infrastructura specifică, inclusiv promovarea centrelor de transfer tehnologic, a clusterelor, rețelele regionale și antreprenoriatul etc.

Efectul direct al economiei cunoașterii îl reprezintă apariția unei noi categorii de lucrători, și anume *lucrătorii cunoașterii* (knowledge workers). Aceștia sunt definiți în literatura de specialitate ca fiind persoane calificate, capabile să transforme cunoașterea în produse sau servicii tangibile, inovative, și care pot transfera competențe și cunoștințe către alte persoane.

Conceptul de *lucrători ai cunoașterii* nu este unul nou, el fiind pentru prima dată amintit în anul 1959 de către Peter Drucker, care a inventat această expresie în cartea sa intitulată *Reperetele de mâine*. Definiția se concentrează în primul rând pe teoria cunoașterii și modul în care acest mod de gândire/ cercetare/analiză ar putea ajuta companiile să-și dezvolte ofertele. Drucker a menționat, de asemenea, că „lucrătorii cunoașterii sunt cele mai valoroase active ale unei organizații din secolul XXI, datorită nivelului lor ridicat de productivitate și creativitate”.

Peter Drucker prezintă în cartea sa intitulată *Postcapitalist Society* (1993) arată că schimbările în semnificația și importanța cunoașterii au început cu 250 de ani în urma, când s-au observat transformări importante ale economiei și societății ca urmare a avansului științelor. Cunoașterea formală este considerată atât o resursă (calitate) a individului, cât și o resursă a organizației sau a economiei în ansamblu. Mai mult, Drucker se concentrează asupra diferențelor dintre „productivitatea lucrătorului manual” și a „lucrătorului ce utilizează cunoaștere”, urmărind aplicare flexibilă a cunoștințelor, autonomia lucrătorilor, inovare continuă, evaluarea bazată pe calitate (nu doar cantitatea), percepând lucrătorii ca active organizaționale. Deși această analiză este utilă, Drucker nu a făcut pasul suplimentar de a specifica care sunt ocupațiile care pot fi asimilate lucrătorului cunoașterii.

Apelând la o serie de instrumente analitice, Robert Reich (1992) a fost mai explicit în definirea a ceea ce el numește „analști simbolici”, adică acei salariați care se angajează în rezolvarea nestandardizată a problemelor. Cheia succesului acestor lucrători este dată de creativitate și inovație, ocupațiile specifice fiind de cercetători, consultanți, finanțiști etc.

În teoria regională, distribuția spațială a activităților economice este determinată de prezența externalităților pozitive, care induc avantaje competitive. Activitățile economice bazate pe cunoaștere tind să fie situate cu precădere în zonele urbane, care oferă niveluri ridicate de capital uman cu o înaltă pregătire profesională (universitară, post-universitară) și o bună accesibilitate fizică (infrastructura de toate felurile).

Distribuția inegală a economiei cunoașterii în regiunile UE a avut drept consecință creșterea mobilității lucrătorilor înalt calificați și bine pregătiți profesional către domenii care oferă oportunități legate de venituri și de posibilitatea practicării meseriei în condiții optime. În acest sens, amintim aici un raport recent al Comisiei Europene care arată că, în anul 2019, circa 13 milioane de persoane în vârstă de muncă s-au deplasat între statele membre, confirmând astfel că mobilitatea intra-UE are o tendință de creștere, cu un ritm mai lent decât în anii precedenți. Un alt raport arată că 34% dintre persoanele care se deplasează în interiorul UE au un nivel de educație terțiar, fiind considerate „înalt calificate” (comparativ cu anul 2009, acest procent este cu 9% mai mare).

Cele mai importante țări care primesc forță de muncă înalt calificată sunt: Austria, Belgia, Franța, Germania și Spania. Înainte de ieșirea din UE, Marea Britanie a fost destinația cu cei mai mulți emigranți cu înaltă calificare. Principalele țări din care pleacă forța de muncă înalt calificată sunt: Italia, Polonia, România, Bulgaria și Portugalia. Tiparele migrației sunt în concordanță cu distribuția spațială a regiunilor cunoașterii.

Distribuția neuniformă a economiei cunoașterii în regiunile UE a avut drept consecință o mobilitate sporită a lucrătorilor cu înaltă calificare și bine pregătiți profesional către domeniile care oferă oportunități legate de venituri și posibilitatea de a-și exercita comerțul în condiții optime. În acest sens, reamintim aici recentul raport al Comisiei Europene care arată că, în 2019, aproximativ 13 milioane de persoane în vârstă de muncă au călătorit între statele membre, confirmând astfel că mobilitatea intracomunitară are o tendință de creștere cu o rată mai mică decât în anii precedenți.

Un alt raport arată că 34% dintre persoanele care călătoresc în UE au avut studii superioare, fiind considerate „înalt calificate” (comparativ cu anul 2009, această pondere este cu 9% mai mare).

În regiunile Uniunii Europene, activitățile economice sunt distribuite inegal, deci creșterea economică devine inegală din punct de vedere geografic.

Autoritățile publice trebuie să joace un rol important pentru a se asigura că procesul de recuperare economică va fi suficient de rapid. Pentru aceasta, trebuie să implementeze o strategie de creștere locală pentru a corecta inegalitățile spațiale și pentru a ajuta regiunile care au fost mai puțin favorizate de natură și istorie. Distribuția spațială a activităților economice nu se bazează doar pe considerente de cost. Compania a vizat resurse multiple în competențe, relații informale, tehnologii etc. Aceste resurse nu sunt prezente peste tot, ceea ce generează o distribuție inegală a activităților economice și deci o dezvoltare regională inegală. Concentrarea firmelor în aceeași zonă induce avantaje care pot fi explicate în termeni cantitativi prin îmbunătățirea eficienței diviziunii muncii, reducerea costurilor de producție și creșterea productivității factorilor prin economia de scară rezultată. Astfel, dinamica localizării activităților economice, precum și a creșterii, se bazează în mare măsură pe diseminarea informațiilor și mai ales pe transmiterea cunoștințelor tacite deținute de lucrători.

4. Modele ale fenomenului migrator la nivel regional, în UE

4.1. Situația actuală

La începutul lunii martie 2021, la nivel european, Planul de acțiune al Pilonului drepturilor sociale propune un set de acțiuni specifice și obiective principale pentru ocuparea forței de muncă, competențe și protecție socială. Din perspectiva orizontului de timp 2030, indicatorul de referință urmărit este o rată a ocupării de cel puțin 78% (de la 72,3% cât este în prezent) pentru persoanele cu vârste cuprinse între 20 și 64 de ani.

În anul 2020, o analiză demografică la nivelul statelor arată că populația în vârstă de 15-74 de ani era de 332,5 milioane de persoane, în timp ce populația activă înregistra 211,7 milioane de oameni. Circa 120,8 milioane de persoane erau încadrate a fi în afara pieței forței de muncă (persoane inactive din punct de vedere economic: copii de vârstă școlară, studenți, pensionari, persoane care au grijă de alți membri ai familiei, precum și voluntari și persoane care nu pot lucra din cauza bolii sau invalidității pe termen lung).

Forța de muncă era compusă din 196,7 milioane de persoane ocupate și 15 milioane de șomeri (care nu lucrează, dar caută în mod activ, fiind disponibili pentru muncă). În același an, rata de ocupare a populației în vârstă de muncă (20-64 ani) a fost de 72,3%, în scădere cu 0,8 p.p. comparativ cu 2019.

Regiunile rurale, slab populate sau periferice, au înregistrat rate reduse de ocupare a forței de muncă. Este cazul regiunilor din sudul Spaniei și în sudul Italiei, o mare parte din Grecia, regiunile ultraperiferice ale Franței și multe dintre zonele rurale din estul Europei (dintre care unele rămân caracterizate prin agricultură de semi-subsistență). Majoritatea acestor regiuni au fost caracterizate de o lipsă de oportunități de angajare pentru forța de muncă înalt calificată. În același timp, fostele regiuni industriale alcătuiesc un grup de regiuni în care rata de ocupare este relativ scăzută. Multe dintre regiunile rurale au fost afectate și de procesul de globalizare, în special în domeniile tradiționale (extracția cărbunelui, fabricarea oțelului sau a textilelor etc.). Amintim aici regiunile din nord-estul Franței până în Région Wallonne (Belgia).

La polul opus, cele mai mari rate regionale de ocupare a forței de muncă s-au concentrat în sudul Germaniei (rate de peste 84,0% au fost înregistrate în Oberfranken, Schwaben, Tübingen și Oberbayern), în regiunea insulară Åland (Finlanda) (86,5%).

Mai mult de un sfert dintre regiuni (65 din cele 240 de regiuni pentru care sunt disponibile date) au avut o rată de ocupare a forței de muncă sub 70,0%.

La nivel teritorial, există un puternic contrast în ceea ce privește ratele de ocupare a forței de muncă între regiunile-capitală și celelalte regiuni. De exemplu, în cele mai multe state membre din zona estică și din cea baltică, regiunile-capitală înregistrau cele mai mari rate de ocupare (în Bulgaria, Croația, Lituania, Ungaria, Polonia, Slovenia, Slovacia, România), în timp ce în unele state membre din zona vestică (Belgia, Austria), erau la nivel minim.

4.2. Efectele pandemiei asupra ocupării forței de muncă

Pandemia COVID-19 și măsurile asociate au afectat piața forței de muncă din UE, începând cu sfârșitul primului trimestru al anului 2020. Statisticile anuale au arătat că ratele de ocupare a forței de muncă la nivel regional (20 și 64 de ani) au scăzut între 2019 și 2020, în 169 din cele 240 de regiuni NUTS-2 (70,41%). Cu toate acestea, au existat 61 de regiuni (25,42%) în care ratele de ocupare au crescut, în timp ce 10 regiuni nu au înregistrat nicio modificare.

Rata ocupării a scăzut într-un ritm rapid în regiunile caracterizate drept principalele destinații de vacanță. Astfel, între 2019 și 2020, rata ocupării forței de muncă în Notio Aigaio și Kriti (Grecia) a scăzut cu 7,3 p.p., respectiv 5,1 p.p., în timp ce au existat reduceri de 6,1 p.p. în Illes Balears și 4,3 p.p.p în Canarias (Spania).

În schimb, ratele de ocupare a forței de muncă regionale au crescut în majoritatea regiunilor din Polonia (2019 vs. 2020), înregistrând creșteri de peste 2 p.p., în regiunile centrale Łódzkie și Świętokrzyskie. Cele mai mari creșteri s-au înregistrat în Corse și Languedoc-Roussillon (sudul Franței), unde ratele de ocupare au crescut cu 4,5 p.p., respectiv 3,1 p.p.

La momentul scrierii acestui articol, pandemia este încă în plină desfășurare. Măsurile politice au atenuat, într-o anumită măsură, impactul crizei asupra piețelor forței de muncă, comparativ cu contracția mai rapidă a produsului intern brut (PIB).

Criza a afectat anumite grupuri de pe piața muncii, în special, tinerii, angajații temporari/sezonieri, cei care lucrează în activități de agrement, ospitalitate și transport.

La nivelul întregii UE, în anul 2020 comparativ cu 2019, volumul total de muncă (numărul efectiv de ore lucrate) a scăzut cu 13,3%. Marea majoritate a regiunilor, 94%, a înregistrat o scădere a numărului efectiv de ore lucrate, în timp ce volumul total de muncă a crescut în 12 regiuni (5%).

Impactul pandemiei COVID-19 asupra numărului efectiv de ore lucrate (2020 vs. 2019) a fost mai mare în regiunile din zona de sud, în timp ce regiunile nordice și estice au fost, în general, mai puțin afectate.

Unele dintre cele mai mari reduceri ale volumului total de muncă (2020 vs. 2019) au fost înregistrate în destinațiile populare de vacanță. Acest fenomen s-a înregistrat în regiunile Notio Aigaio, Ionia Nisia, Kriti (Grecia), Illes Balears și Canarias (Spania), unde numărul de ore lucrate a scăzut cu peste 30% (cele mai mari reduceri la nivel regional din UE). Au mai existat șapte regiuni în care numărul total de ore lucrate a fost redus cu 25%, unele dintre acestea erau și destinații populare de vacanță - Mittelfranken, Koblenz (Germania), Algarve, Região Autónoma da Madeira (Portugalia), Ipeiros (Grecia), Molise (Italia) și Champagne-Ardenne (Franța).

De asemenea, în timpul pandemiei, firmele au fost nevoie să facă unele concedieri temporare, care au afectat circa 2,8% dintre persoanele angajate (2020). Putem aminti aici regiuni precum Canarias, Illes Balears (Spania), Notio Aigaio și Ionia Nisia (Grecia), în care una din 10 persoane ocupate erau disponibilizate temporar (cu un maxim de 14,5% în Canarias). Acestora li s-au adăugat și alte regiuni considerate destinații populare de vacanță: Cipru, Madeira, Algarve (Portugalia) și Cataluña (Spania), regiuni afectate de disponibilizări temporare ale forței de muncă.

Disponibilizările din cauza propriei boli sau a dizabilităților angajaților nu s-au modificat foarte mult (2,1% în 2019 și 2,2% în 2020). Un maxim al valorii acestui indicator s-a raportat în regiunea Ceuta (Spania), de 8,0%, dar și unele regiuni spaniole și franceze (ponderea absențelor cauzate de bolii/dizabilităților a fost dublă față de media UE).

O caracteristică importantă a pandemiei a fost lucru la domiciliu angajatului. Astfel, comparativ cu anul 2019, când unul din 20 de angajați lucrau de acasă (circa 5,5%), această pondere s-a dublat în anul 2020, ajungând la 12,4% din total.

În anul 2020, distribuția regională a fost oarecum distorsionată: circa 94 de regiuni NUTS-2 raportau o forță de muncă care lucrează de acasă peste media UE, comparativ cu 134 de regiuni care au avut cote mai mici decât media. În unele regiuni capitală, ponderea a fost mult mai mare comparativ cu media comunitară. Astfel, în Helsinki (capitala Finlandei), circa 37,0% din persoanele ocupate lucrau de acasă (2020), aceasta fiind cea mai mare pondere la nivelul UE. Alte exemple care pot fi amintite aici sunt: regiunea Brabant Wallon (Belgia) cu 26,5%, Bruxelles cu 25,7%, regiunile din est și centru al Irlandei (24,7%), Viena (Austria) cu 24,2%, Hovedstaden în Danemarca cu 23,6% și Île-de-France cu 23,4%. De asemenea, au fost identificate zece regiuni din UE, în care cel puțin o cincime din forța de muncă lucra de acasă, acestea fiind în principal regiuni urbane.

Munca de la domiciliu a fost mai puțin regăsită în regiunile din zona de sud-est a UE. În anul 2020, sub 5,0% din forța de muncă lucra de la domiciliu în unele regiuni din Croația, Cipru, Letonia, Bulgaria, Grecia, Ungaria și România (singurele excepții fiind regiunile de capital Budapesta și București-Ilfov).

O analiză pe medii de rezidență arată că proporția persoanelor ocupate care lucrau de la domiciliu a fost mai mare în cazul regiunilor-capitală și în cele urbane. O medie a persoanelor care lucrau la domiciliu în UE (2020) a fost de 12%, cu valori mai mari în regiunile menționate mai sus.

Creșterea numărului de persoane care lucau la domiciliu reflectă, cel puțin într-o oarecare măsură, natura economică a acelor regiuni care oferă oportunități mai mari pentru cei angajați în sectoare profesionale, precum: finanțe, TIC, educație, în anumite structuri guvernamentale etc. În contrast, au existat mai puține oportunități de lucrări la domiciliu pentru persoanele angajate în ocupații manuale, cum ar fi de exemplu în agricultură, industria prelucrătoare, distribuție etc.

În ceea ce privește evoluția șomajului în timpul pandemiei, la nivelul regiunilor din UE-27, erau înregistrați 15 milioane de șomeri (15-74 de ani), cu o rată a șomajului de 7,1% (anul 2020 față de media de 6,7% din anul 2019). După șase ani consecutivi de scădere a șomajului, această rată a marcat prima creștere (după anul 2013). Cele mai mari rate ale șomajului au fost în regiunile sudice și ultraperiferice din UE, în timp ce cele mai mici s-au regăsit într-un grup de regiuni aflate în sudul Germaniei, în Cehia și în regiunile de vest ale Poloniei și Ungariei.

În anul 2020, rate ale șomajului de 16% erau înregistrate în 11 din cele 13 regiuni din Grecia (excepție: Peloponnisos și Atena), cinci regiuni din sudul Spaniei, precum și în cele două insule-regiuni, patru dintre regiunile ultraperiferice ale Franței și trei regiuni din sudul Italiei. La polul opus, cele mai scăzute rate ale șomajului s-au înregistrat în Wielkopolskie în Polonia (1,8%), Střední Čechy (1,9%) și Jihozápad (2,0%) (Cehia). O rată a șomajului de numai 2,0% a fost raportată în trei regiuni din Germania: Niederbayern, Unterfranken și Trier (2019).

La nivelul UE, per ansamblu, 160 de regiuni NUTS-2 (66,66%) au raportat rate mai mari ale șomajului, situația pieței muncii cunoscând o cădere bruscă, cele mai afectate fiind regiunile considerate destinații populare de vacanță. Au existat și unele regiuni care au raportat reduceri ale ratei șomajului (2019 și 2020): regiunea Dytiki Makedonia din Grecia (scădere de 4,9 p.p.), trei regiuni ultraperiferice ale Franței - La Réunion (scădere de 3,9 p.p.), Guyane (scădere de 3,2 p.p.), Guadelupa (scădere de 3,1 p.p.), Ciudad de Melilla (Spania) (scădere de 3,3 p.p.).

Șomajul în rândul tinerilor (15-24 ani) a avut o tendință de creștere de la 15,1 % în anul 2019 la 16,9 % în anul 2020, ca efect al crizei pandemice și a măsurilor luate.

Un alt indicator este rata șomajului în rândul tinerilor (se bazează pe aceleași principii precum rata șomajului în rândul populației în vârstă de muncă; nu toți tinerii se află pe piața muncii). Ca atare, este posibil ca rata șomajului tinerilor să fie puțin eronată. De exemplu, atunci când rata șomajului în rândul tinerilor este de 25%, acest lucru nu înseamnă că un sfert din toți tinerii sunt șomeri. Mai degrabă, un sfert dintre acei tineri care sunt în forța de muncă sunt șomeri (și trei sferturi sunt angajați), în timp ce tinerii din afara pieței forței de muncă (de exemplu, studiază).

Cele mai scăzute rate ale șomajului în rândul tinerilor s-au concentrat într-un grup de regiuni care acopereau o zonă din jumătatea de nord a Belgiei, traversează o mare parte din Olanda și Germania (datele sunt pentru regiunile de nivel 1 NUTS și se referă adesea la 2019), cea mai mare parte a Austriei și Cehia, precum și în mai multe regiuni poloneze. Au existat, de asemenea, rate relativ scăzute ale șomajului tinerilor în Provincia Autonomă di Bolzano / Bozen (Italia), Közép-Dunántúl (Ungaria; 2018) și Nord-Est (România). Privind în detaliu, cele mai scăzute rate ale șomajului tinerilor din 2020 s-au înregistrat în Bayern, în Germania (4,8%) și în regiunea de capitală a Cehiei, Praga (5,0%).

Ratele ridicate ale șomajului în rândul tinerilor au fost concentrate, în special, în partea de sud a Europei. Astfel, au existat 22 de regiuni în care mai mult de 40% din forța de muncă (15-24 de ani) era plasată în șomaj (2020). Acest grup a inclus opt regiuni din Grecia, șapte din Spania, patru din sudul Italiei și trei regiuni ultraperiferice ale Franței. Au fost identificate, de asemenea, cinci regiuni - în mare parte periferice - în care rata șomajului în rândul tinerilor se ridica la peste 50,0%: Ciudades Autónomas de Ceuta și Melilla (două regiuni) și Canare (Spania), Sterea Ellada (Grecia) și Mayotte (Franța).

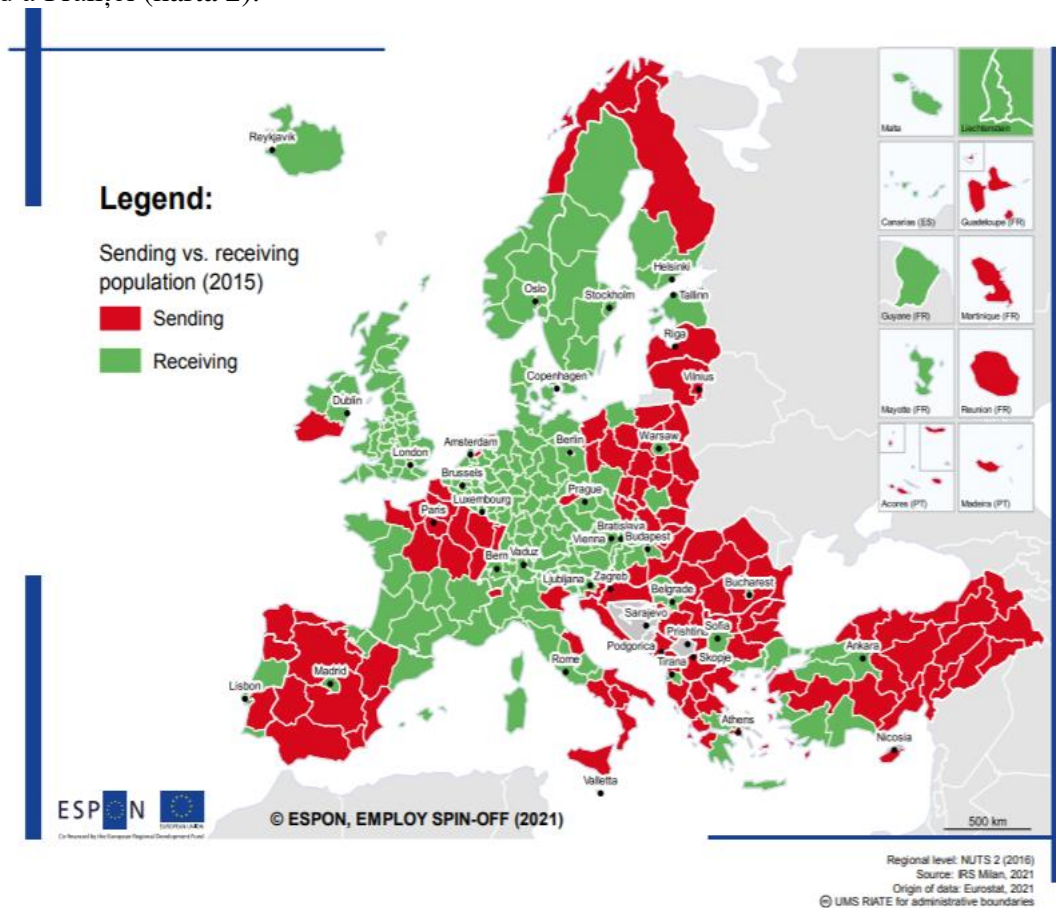
4.2.Fenomenul migrator la nivel regional

Fenomenul migrator prezintă o evoluție teritorială inegală. Centrele urbane sunt, în general, câștigătoare de populație, în timp ce regiunile periferice și zonele rurale pierd locuitori, fiind expuse riscului de depopulare. Atunci când tiparele de migrație sunt corelate cu condițiile

economice existente, este evident că regiunile cu niveluri mai ridicate ale PIB-ului per capita și locuri de muncă mai multe și bine plătite se confruntă cu fluxuri de migrație.

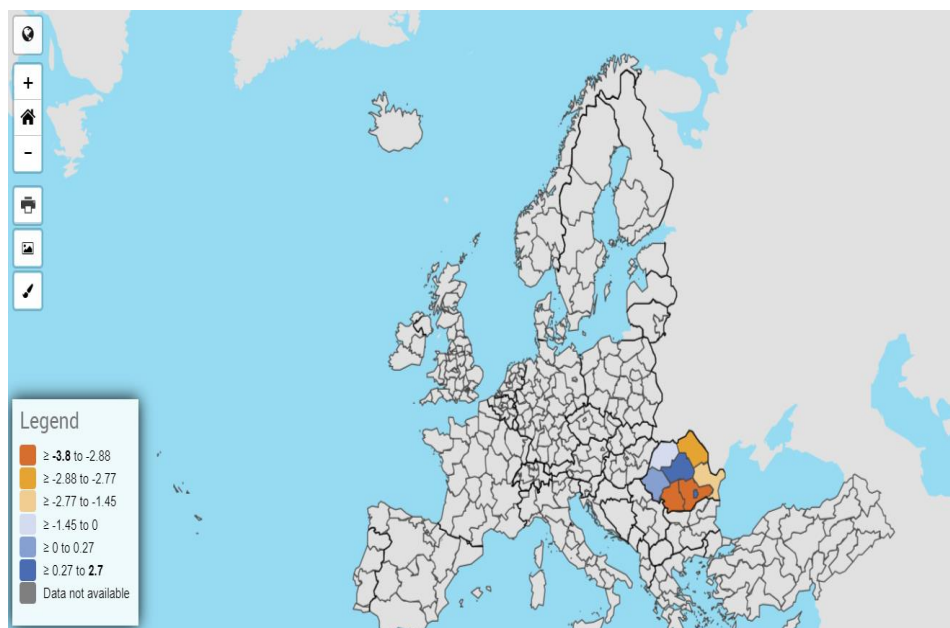
În același timp, ‘regiunile mai puțin dezvoltate’ și cele ‘în tranziție’, caracterizate prin niveluri mai scăzute ale PIB-ului per capita și ale ocupării, au rate de emigrație mai mari, fiind cunoscute ca regiuni care furnizează forța de muncă (donatoare).

Analizând harta de mai jos, putem observa că toate regiunile de dezvoltare din România (cu excepția regiunii-capitală, București-Ilfov), sunt încadrate în regiuni care exportă forța de muncă. Asemenea României, mai sunt Spania, Bulgaria, zona de sud a Italiei, regiunile din zona de nord a Franței. Țările care atrag forța de muncă sunt în țările Germania, Olanda, Danemarca, zona de sud a Franței (harta 2).



Harta 2: Regiuni care a primit și furnizat forță de muncă (2015)
Sursa. Eurostat.

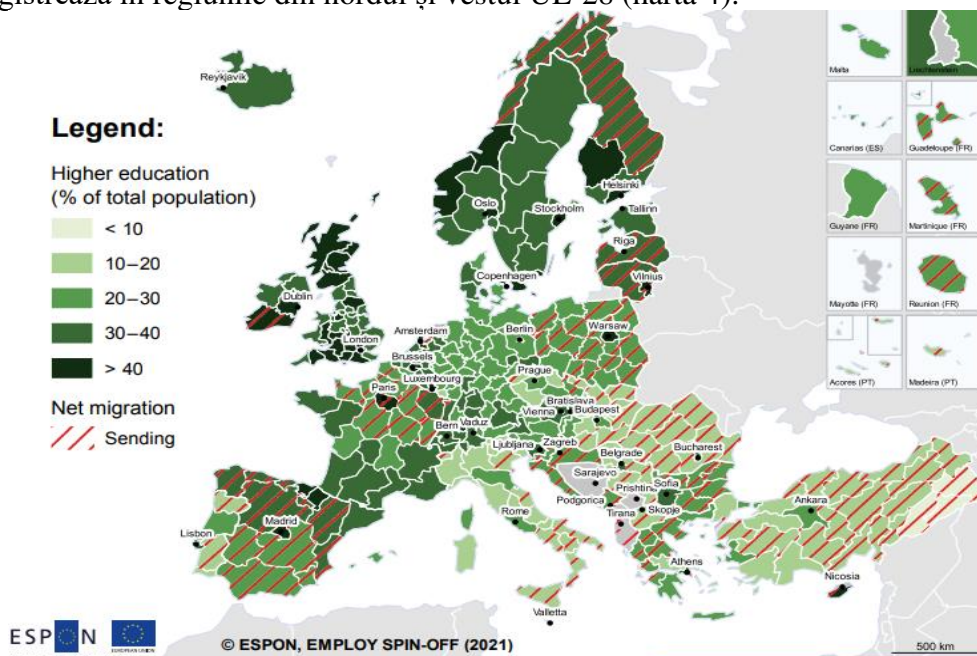
În România, principalele regiuni *donatoare* de forță de muncă sunt: Sud-Muntenia și Sud-Vest Oltenia, Nord-Est și Sud-Est, ele înregistrând rate nete ale migrației de -3,8 la 1000 loc, respectiv -2,9 la 1000 loc., -2,8 la 1000 loc. și -2,7%. Regiunile București Ilfov, Centru și Vest sunt regiuni care primesc forță de muncă, rata de migrație fiind pozitivă în toate cele trei cazuri, respectiv, +2,7 la 1000 loc, +0,3 la 1000 loc., respectiv +0,1 la 1000 loc.



Harta 3: Rata brută a migrației
Sursa: Eurostat.

4.3. Caracteristicile forței de muncă care migrează

În anul 2019, rata de terminare a învățământului terțiar în majoritatea regiunilor din UE-28 a înregistrat o creștere substanțială comparativ cu anul 2015, de la 29% la 33%. În paralel, inegalitățile dintre regiuni au persistat, chiar s-au accentuat. Proporția populației cu învățământul terțiar finalizat (2019) a variat de la un nivel minim de 11,8% (Nord-Est, România) până la un maxim de 72% (Inner London-West, UK). În general, ratele cele mai ridicate ale învățământului terțiar se înregistrează în regiunile din nordul și vestul UE-28 (harta 4).

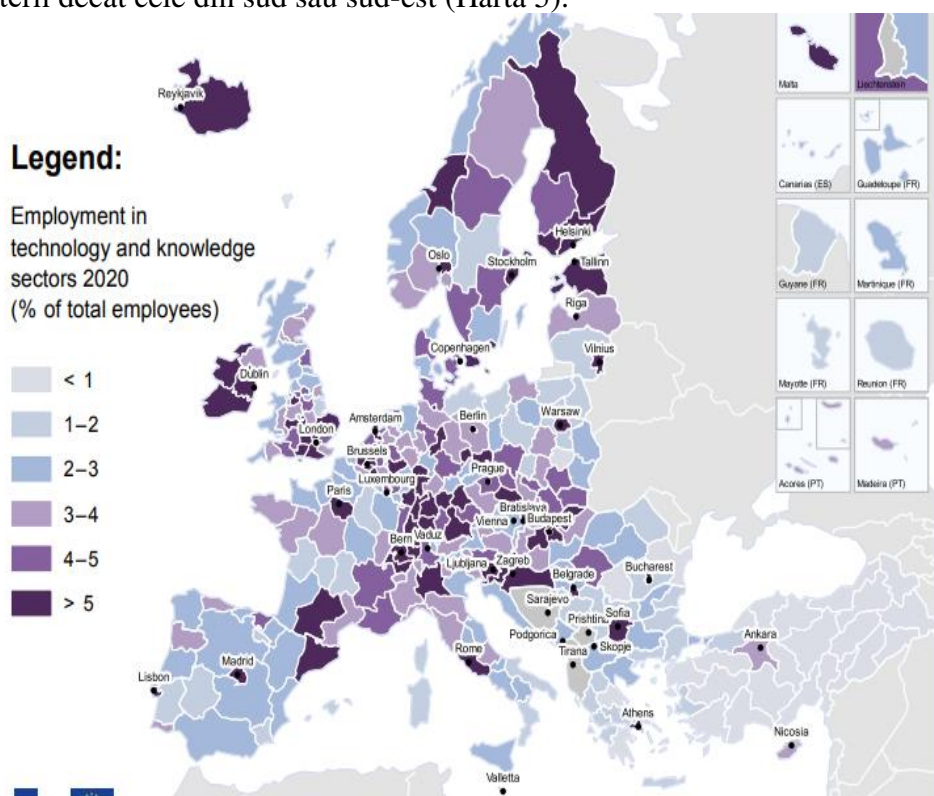


Harta 4: Studenți cu învățământ superior
Sursa: Eurostat

4.4. Modele regionale bazate pe migrație și cunoaștere

O analiză a salariaților angajați în sectoarele cunoașterii, la nivelul regiunilor UE-27, arată faptul că există mai multe clustere formate dintr-o regiune în care există pondere mai mare a acestora înconjurată de alte regiuni în care această pondere este mai mică. De regulă, se observă faptul că aceste regiuni ale cunoașterii sunt regiunile capitală (Roma, București, Paris,

Amsterdam etc.). Se mai constată că regiunile periferice sunt, de regulă, cu o forță de muncă mai puțin ocupată în sectoare ale cunoașterii, iar regiunile din nordul UE, fiind mai caracterizate de o regiune a cunoașterii decât cele din sud sau sud-est (Harta 5).



Harta 5: Angajați în sectoare IT(% în total angajați)

Sursa: Eurostat

În continuare, vom prezenta o serie de concluzii și rezultate obținute în cadrul proiectului ESPON EMPLOY, care a aplicat o metodologie care a urmărit atât condițiile de piață existente la nivel regional, cât și prezența unei populații înalt calificată și educată, pe baza următorilor domenii/indicatori:

- piața muncii: rata de neocupare a populației de 18-24 de ani), rata de ocupare a tinerilor (15-24 de ani), rata ocupării adulților (25-64 ani), rata șomajului tinerilor (15-24 ani), rata șomajului adulților (25 ani și peste);
- migrația și dinamica populației: rata brută de schimbare naturală, rata brută a migrației nete, raportul de dependență);
- potențialul cunoașterii: cheltuieli totale intra-ramură în cercetare și dezvoltare (cheltuieli brute de CD ca procent din PIB, resurse umane în științe și tehnologie, procentul populației în vârstă de 30-34 de ani cu educație terțiară;
- indicator de context reprezentat de PIB-ul regional (PPS) per capita.

Ca rezultat al aplicării metodologiei elaborate prin programul ESPON, au rezultat următoarele concentrări (clusterelor) teritoriale (tabel 1).

Tabelul 1: Caracteristici ale clusterelor cunoașterii în UE, 2020

<p>Clusterul 1 – conține Zone metropolitane bazate cunoaștere și servicii financiare. Este format din 39 de regiuni, caracterizat pe scară largă de prezența unor mari metropole europene și financiare: Amsterdam, Berlin, Dublin, Hamburg, Londra, Luxemburg, Oslo, Paris, Stockholm și Zurich, dar și</p>	<p>Clusterul 2 – conține zone atractive, bazate pe economia cunoașterii. Este compus din 121 de regiuni puternic caracterizate de un impuls inovator: cheltuielile de cercetare-dezvoltare ca procent din PIB-ul total sunt mai mare decât media (2,1% versus 1,6%); iar PIB-</p>
--	---

<p>Budapesta, Madrid și Praga. În aceste regiuni, PIB per capita este de peste 50 000 EUR, cu cel mai înalt nivel de educație, valori minime în termeni de șomaj total șomaj în rândul tinerilor și o rată de ocupare foarte mare.</p> <p>Indicatorii demografici arată o situație neobișnuită pentru Europa: o rată de schimbare naturală pozitivă a populației (2,8%) și o <i>rată ridicată a migrației nete</i> (5,4%), în ciuda faptului că a arătat o tendință negativă comparativ cu media 2013-2015, însoțită de un raport de dependență pentru limită de vârstă (% din populația de peste 65 de ani comparat cu populația în vârstă de muncă), cel mai mic din UE. Alături de regiunile din Clusterul 2, aceste zone urbane reprezintă adevăratul motor al Europei și principala destinație de imigrație.</p>	<p>ul mediu pe cap de locuitor este cu 6.000 EUR peste media europeană.</p> <p>Condițiile pieței muncii sunt destul de similare cu cele din zonele metropolitane din Clusterul 1 și proporția de persoanele cu vârste cuprinse între 30 și 34 de ani cu studii superioare este media europeană.</p> <p>În general, acest cluster este al doilea cel mai important grup de regiuni <i>cu un puternic flux de imigrație, cu o rată pozitivă ridicată a migrației nete (4,1%)</i>. Totuși, rata de schimbare a populației naturale negative (-0,9%). În acest cluster, toți indicatorii arată o îmbunătățire semnificativă în comparație cu cei din perioada 2013-2015.</p> <p>Din punct de vedere geografic, acest cluster include Austria, Danemarca, Flandra (Belgia), Germania, nordul Italiei.</p> <p>Regiunile scandinave și Regatul Unit.</p>
<p>Clusterul 3 conține regiuni mai puțin atractive în ceea ce privește potențialul cunoașterii, fiind format din 104 grupate pe două blocuri distincte, adică regiuni geografic îndepărtate, dar similare în aspectele lor economice și demografice.</p> <p>Principalele regiuni sunt, pe de o parte, centrul Franței, Italia, Portugalia și nordul Spaniei și, pe de altă parte, regiunile estice ale UE, precum Bulgaria, Polonia, România, regiunile Balcanilor de Vest pentru care sunt disponibile date (cu excepția capitalelor).</p> <p>Acest cluster prezintă o piață economică și a forței de muncă cu condiții mai slabe decât clusterelor anterioare: nivelul de angajare este sub media UE și rata șomajului este ușor peste medie. Venitul pe cap de locuitor nu ajunge la 25.000 EUR. Indicatorii cunoașterii sunt puțin sub media UE, chiar dacă există o tendință pozitivă comparativ cu perioada 2013–2015. În ceea ce privește condițiile demografice, acestea regiunile sunt caracterizate de o populație stabilă, <i>cu o rata migrației nete pozitive (2,3%)</i>, care compensează o rată de schimbare a populației naturale negativă (-2%), dar un raport de dependență ridicat și în creștere.</p>	<p>Cluster 4 - regiuni depopulare cu potențial redus de cunoaștere. Este compus din cele mai deprimate regiuni economice (37 regiuni), caracterizate prin piețe ale muncii cu dificultăți structurale și dinamici de depopulare. Din punct de vedere geografic, acestea sunt poziționate la frontierele sudice ale Europei, orientate spre Marea Mediterană.</p> <p>Acest cluster este compus din regiuni <i>cu o rată de migrare netă negativă (-0,5%)</i>, o rata naturală de schimbare a populației negativă (-1,2%), deși este mai mică decât cel din Clusterul 3.</p> <p>PIB-ul mediu pe cap de locuitor în aceste regiuni ajunge doar la 62% din media UE, având cele mai mici valori medii ale indicatorilor cunoașterii. Dețin și cele mai puțin favorabile condiții socio-economice. Rata medie de ocupare (25-64 ani) este de numai 61,2% comparativ cu 79,7% în Clusterul 1, în timp ce angajarea tinerilor (15-24 ani) este de 15%, comparativ cu peste 40% în grupurile 1 și 2. Rata șomajului în rândul tinerilor este de 42%.</p>

Sursa: Date ESPON

Din analiza celor 4 categorii de concentrări/clustere teritoriale, se poate constatat că cele mai atractive sunt primele două, unul din elementele comune fiind faptul că sunt zone

urbane/metropolitane, cu o rată importantă a imigrației (a forței de muncă care vine în regiune), cu valoare pozitivă de peste 4%. Acest proces influențează într-o proporție importantă situația economică a regiunii și perspectivele de dezvoltare construite pe cunoaștere și inovare.

5. Concluzii și recomandări

În condițiile tot mai nesigure ale evoluțiilor actuale, fenomenul migrației este puternic afectat de distribuția teritorială a infrastructurii cunoașterii și de modul în care țările și regiunile reușesc să atragă și să mențină forța de muncă cu înaltă calificare.

La nivelul UE, se constată că există o concentrare în creștere a zonelor cunoașterii în nordul și vestul Europei, și o rămânere în urmă a celor din zonele periferice, sudice, estice. Regiunile cunoașterii prezintă și cele mai ridicate rate de ocupare a forței de muncă și „primesc” cele mai mari fluxuri de migranți.

Lucrătorii tineri foarte calificați și specializați prezintă rate de mobilitate mai mari decât alte grupuri de salariați, ei căutând să lucreze pe locuri de muncă adecvate pregătirii lor și bine remunerate. De asemenea, ei vizează frecvent regiuni cu niveluri ridicate de PIB și cu o incidență mare de economie a cunoașterii.

În regiunile și țările care au dezvoltat economia cunoașterii, imigrația de lucrători cu înaltă calificare contribuie la dezvoltare, prin creșterea fluxurilor de cunoaștere și crearea de cunoștințe locale.

În regiunile în care forța de muncă calificată pleacă, apare un efect negativ, numit exod al creierelor. Deși există multă literatură privind impactul migranților asupra economiei din țara-primitoare, există puține informații despre efectele în țările-donatoare și despre eventuala contribuție a migranților care se întorc în țara de origine

Toate aceste fenomene care vizează concentrarea cunoașterii în anumite zone, dar și concentrarea forței de muncă bine pregătită în aceste regiuni determină creșterea inegalităților teritoriale și a dezechilibrelor socio-economice la nivel comunitar și de stat membru.

În aceste condiții, este cunoscut faptul că procesul de convergență economică la nivel regional este unul dintre obiectivele principale ale UE, stabilit încă de la începuturile sale. Alături de coeziune, politica regională vizează promovarea creșterii economice, cu un accent puternic pe zone mai puțin dezvoltate, prin alocarea unor sume importante de finanțare a investițiilor.

Pentru atingerea obiectivelor sale, există o serie de investiții finanțate din domeniul precum: infrastructură, capital uman, asistență administrativă și capacitatea instituțională. Recent, economia cunoașterii se alătură acestor domenii, captând un mai mare interes, datorită posibilităților sale de a transforma inovarea într-un proces de stimulare a dezvoltării regionale durabile și inclusive.

Acțiunile specifice sunt îndreptate spre: stimularea cercetării și dezvoltării și a TIC, dezvoltarea digitală prin creșterea participării la învățământul terțiar, atragerea migranților calificați și promovarea revenirii muncitorilor calificați care trăiesc în străinătate. Acest lucru este în concordanță cu eforturile UE din ultimii ani de a promova dezvoltarea economiilor bazate pe cunoaștere și inovare prin politici specifice.

Investițiile ar trebui să se concentreze pe valorificarea potențialului endogen (resurse de toate felurile) pentru a crește calitatea vieții locuitorilor.

Unele state sud-est europene și-au dezvoltat la nivel național strategii regionale, pentru a stimula migrații cu înaltă calificare să se întoarcă în țara / regiunea lor de origine, de exemplu, oferind stimulente fiscale sau oportunități de angajare, și prin dezvoltarea de rețele cu cetățenii aflați în străinătate, cunoscute sub denumirea de strategii destinate diasporii.

Susținerea acestor obiective ar trebui să conducă la reducerea disparităților structurale și creșterea atractivității regionale (influențată de condițiile economice, demografice și sociale, inclusiv calitatea instituțiilor și a serviciilor publice, incluziunea politică și climatului local și politic.

Bibliografie

Acuto M. 2013 Engaging with global urban governance in the midst of a crisis. *Dial. Hum. Geogr.* 2020;10(2):221–224. doi: 10.1177/2043820620934232.

Antonescu D., (2013), Knowledge and regional development, <https://core.ac.uk/download/pdf/213959787.pdf>

Amar, A. D. 2002. *Managing knowledge workers: Unleashing innovation and technology.* Westport, CT: Quorum Books

Boterman W.R. 2020 Urban-rural polarisation in times of the corona outbreak? The early demographic and geographic patterns of the SARS-CoV-2 epidemic in the Netherlands. *Tijds. voor econ. en Soc. Geog.* 2020;111:513–529. doi: 10.1111/tesg.12437.

Crețan R., Light D. 2020, COVID-19 in Romania: transnational labour, geopolitics, and the Roma ‘outsiders’ *Eurasian Geogr. Econ.* 2020:1–14.

Daugeliene, R. 2007, ‘The peculiarities of knowledge workers migration in Europe and the world’, *Engineering Economics*, 53(3).

Drucker, Peter F. 1968, *The age of discontinuity: Guidelines to our changing society.* London: Transaction Publishers.

Garcia Pires, A. 2015, ‘Brain drain and brain waste’, *Journal of Economic Development*, 40(1) (<http://www.jed.or.kr/full-text/40-1/1.pdf>).

Milasi, S., Bisello, M., Hurley, J., Sostero, M. and Fernández-Macías, E. (2020), ‘The potential for teleworking in Europe and the risk of a new digital divide’, *Vox EU/CEPR*, 14 August 2020

Mohamed Ali Labidi 2018, Spatial Distribution of Economic Activities, Growth Policies and Externalities in Developing Countries, *Journal of Economics and Sustainable Development* www.iiste.org., ISSN 2222-1700 (Paper) ISSN 2222-2855 (Online), Vol.9, No.2, 2018.

Pulighe G., Lupia F. 2020 Food first: COVID-19 outbreak and cities lockdown a booster for a wider vision on urban agriculture. *Sustainability (Switzerland)* 2020;12(12) [

Reich, Robert B. 1992. *The work of nations.* New York: Vintage Books.
Territorial Impact Assessment: the State of the Cities and Regions in the COVID-19 crisis (2020), <https://op.europa.eu/ro/publication-detail/-/publication/287b4b94-12a3-11eb-9a54-01aa75ed71a1/language-en/format-PDF/source-229296902>

<https://www.worldbank.org/en/topic/migrationremittancesdiasporaissues/brief/migration-remittances-data>

Todisco, E., Brandi, M. C. and Tattolo, G. 2003, ‘Skilled migration: A theoretical framework and the case of foreign researchers in Italy’, *Flinders University Languages Group*

(https://dspace2.flinders.edu.au/xmlui/bitstream/handle/2328/175/fulgor_v1i3_todisco.pdf?sequence=1&isAllowed=y).

European Parliament 2021, *The Impact of Teleworking and Digital work on Workers and Society*, Brussels: European Union
([https://www.europarl.europa.eu/RegData/etudes/STUD/2021/662904/IPOL_STU\(2021\)662904_EN.pdf](https://www.europarl.europa.eu/RegData/etudes/STUD/2021/662904/IPOL_STU(2021)662904_EN.pdf)) (<https://voxeu.org/article/potential-teleworking-europe-and-risk-new-digital-divide>).

ESPON 2018, 'Governance, planning and financial tools in support of polycentric development' (<https://www.espon.eu/sites/default/files/attachments/Policy%20Brief%20Polycentric%20development%20tools.pdf>)
<https://www.waterstones.com/book/the-amenity-migrants/l-a-g-moss/9780851990842>

https://ec.europa.eu/eurostat/statistics-explained/index.php?title=Labour_market_statistics_at_regional_level#Employment