



Munich Personal RePEc Archive

**From the 1980s to the Present: The
Course of Employment, Productivity and
Distribution in Turkey's Top 500
Industrial Enterprises under Neoliberal
Policies**

Duvan, Osman Berke

December 2023

Online at <https://mpra.ub.uni-muenchen.de/120074/>
MPRA Paper No. 120074, posted 15 Oct 2024 12:25 UTC



Araştırma Makalesi

1980'lerden Günümüze: Neoliberal Politikalar Altında Türkiye'nin En Büyük 500 Sanayi Kuruluşunda İstihdam, Verimlilik ve Bölüşümün Seyri

Osman Berke DUVAN¹

ORCID: 0000-0002-3711-8454

Öz

Bu çalışma neoliberal ekonomi politikalarının hâkim olduğu 1980'lerden günümüze Türkiye'de büyük sanayi kuruluşlarındaki dönüşümün genel hatlarını istihdam, verimlilik ve bölüşüm perspektifinden incelemeyi amaçlamaktadır. Türkiye'nin büyük sanayi kuruluşlarında, bu zaman aralığında yaşanan dönüşümler emek-sermaye ilişkilerini de şüphesiz etkilemiştir. 1994-2009 döneminde büyük sanayi kuruluşlarının istihdam yaratma kapasitesi zayıflamış, istihdamsız büyüme olgusu bu kuruluşlar özelinde tecrübe edilmiştir. Krizler emek ve sermaye ile sermayenin kendi arasındaki ilişkilerin yeniden tanzim edildiği dönemlerdir. 2001'den sonra İSO 500 kuruluşlarında emek verimliliği ile reel ücret artışları arasındaki bağ, emek aleyhine kopmuştur. Sanayinin yarattığı katma değer paylaşımında sanayi ve finans sermayesi arasındaki bölüşüm dengesi de sanayi lehine çözümlenmiştir. 2020'de yaşanan COVID-19 krizi ve ardından ekonomi politikalarında yapılan değişiklikler bölüşüm perspektifinden sanayi kuruluşları lehine sonuçlar vermiştir. 2022'de büyük sanayi kuruluşlarının üretim sürecinde yaratılan net katma değerden aldığı pay rekor kırarken, emeğin katma değerden aldığı pay son 40 yılın en düşük seviyesine inmiştir.

Anahtar kelimeler: İstihdam, Verimlilik, Bölüşüm, Sanayi, İSO 500

1. Dr. Başkent Üniversitesi, Öğretim Görevlisi, Ankara/Türkiye E-Posta: berkeduvan@yahoo.com ; obduvan@baskent.edu.tr



From the 1980s to the Present: The Course of Employment, Productivity and Distribution in Turkey's Top 500 Industrial Enterprises under Neoliberal Policies

Abstract

This study aims to examine the general contours of the transformation of large industrial enterprises in Turkey since the 1980s, when neoliberal economic policies prevailed, from the perspective of employment, productivity and distribution. The transformations that took place in Turkey's large industrial enterprises during this period undoubtedly affected labor-capital relations. In the 1994-2009 period, the capacity of large industrial enterprises to create employment weakened and the phenomenon of growth without employment was experienced in these enterprises. Crises are periods of reorganization of the relations between labor and capital and capital itself. After 2001, the link between labor productivity and real wage increases in ISO 500 enterprises broke down to the detriment of labor. In the sharing of the added value created by industry, the balance of distribution between industry and finance capital was also resolved in favor of industry. The COVID-19 crisis in 2020 and the subsequent changes in economic policies have yielded results in favor of industrial organizations from a distribution perspective. In 2022, the share of large industrial enterprises in the net value added created in the production process broke a record, while the share of labor in value added fell to its lowest level in 40 years.

Keywords: Employment, Productivity, Distribution, Industry, ISO 500

Giriş

Siz politik iktisadın zenginliğin doğası ve nedenleri üzerine bir araştırma olduğunu düşünüyorsunuz -ben sanayi ürünlerinin oluşumuna katılan sınıflar arasında bölüşümü belirleyen yasalar üzerine bir araştırma olduğunu düşünüyorum... İlkinin boş ve yanltıcı, ikincisinin ise bilimin gerçek amaçları olduğuna her geçen gün daha çok ikna oluyorum.

Keynes'in (1969: 4) alıntılacağı bu satırlar "klasik politik iktisat" ekolünün önemli ismi David Ricardo'ya aittir. Ricardo'nun 9 Ekim 1820'de bir başka önemli çağdaşı Malthus'a, yazdığı mektupta kaleme aldığı düşünceler, üretim ilişkilerinde asıl meselenin ne olduğunu açıkça ortaya koyar. Asıl mesele üretilen artığın dağılımı, yani bölüşüm meselesidir. Politik iktisada bilim vasfını kazandıracak olan da bu sorunu çözecek yasaların bulunmasıdır. Bunu da ünlü eseri Ekonomi Politigin ve Vergilendirmenin İlkeleri'nin daha önsözünde (1997:23) "bölüşümü düzenleyen yasaların belirlenmesi ekonomi politiğin baş sorunudur" diyerek, kuvvetli şekilde vurgular. Sadece Ricardo değil, 19. yüzyıl iktisatçılarının pek çoğu bölüşüm



sorununu iktisadi analizlerinin merkezine yerleştirmiştir. Bölüşüm meselesini analizlerinin merkezine koyan ve en azından doğru soruları soran 19. yüzyıl iktisatçıları, eşitsizlik meselesini küresel gündeme yeniden taşıyan Piketty'e göre, takdiri hak etmektedir (2014: 17).

Piketty'nin ifadesiyle takdiri hak eden bu öncü iktisatçıların yaşadığı zaman dilimi ve içinde buldukları toplumsal şartlar, sanayi kapitalizminin başlangıcına rastlar. Klasik politik iktisatçılar üretimi incelerken, toplumsal sınıfları ve toplumun iktisadi yapısını da incelemiştir. Mübadele ve piyasa düzeniyle ilgili sorunları toplumsal-tarihsel bir yaklaşımla ele almışlardır. Bu çerçevede nesnel bir reel değer teorisi olan mübadele değeri teorisini benimsemişlerdir. Malların mübadele fiyatını, esasen üretim maliyetlerinin belirlediğini düşünmüşlerdir. Ancak bu nesnel reel maliyet yaklaşımı 1870'lerden itibaren yerini neoklasik akımın "marjinal fayda" kavramıyla özdeşleşen, öznel reel maliyet yaklaşımına bırakmıştır. Bu öznelci yaklaşım ise toplumsal sınıf yapısını terk etmiş, toplumu bireylerden oluşmuş bir toplam olarak görmüştür (Kazgan, 2021: 149-150).

19. yüzyılın sonlarında iktisat biliminin merkezinde yaşanan bu kayma bölüşüm meselesinin ele alınış tarzında da köklü değişikliklere neden olmuştur. Neoklasik akım ve onun gerçekleştirdiği marjinal devrim bölüşüm meselesini bir faktör fiyatlandırması sorununa indirgemıştır. Emek, sermaye ve toprak üretime katkı yapan üretim faktörleridir. Tam rekabet şartları altında her faktör üretime yaptıkları katkı nispetinde, yani marjinal verimliliklerine göre, üretimden payını almaktadır (Öztürk, 2009: 14-15). Meseleye böyle bakınca, marjinal verimliliğe göre bölüşüm haklı ve adil bir bölüşüm olmakta ve tam rekabet koşulları altında bölüşüm meselesi kendiliğinden çözümlenmektedir. Neoklasik ekol 1870'lerden 1920'lere kadar hakimiyetini sürdürmüştür. Ancak 1929 buhranı ve büyük çöküş, ardından yaşanan İkinci Dünya Savaşı kapitalist sistemde bir restorasyon ve reform ihtiyacını ortaya çıkarınca, neoklasik ekol de gözden düşmüştür.

1940'larda kapitalizmin restorasyonuna aranan cevap ise Keynesyen uzlaşdır. Bu uzlaş, ekonomiden öte, siyasal bir uzlaşmadır ve bu uzlaşmayı sağlamaya yönelik karar alma durumunda olanlar, dört konuda hemfikirlerdir. Hemfikir olunan ilk husus; iki dünya savaşı arasında yaşanan çöküş küresel ticari ve mali sistemin dağılmasından ötürüdür. Buna bir daha izin verilemez. Uzlaşılan ikinci husus küresel sistemin istikrarı merkezi bir para biriminin varlığına bağlıdır. İngiltere ve sterlin artık bu yükü taşıyamamaktadır. Bu yük ancak ABD ve dolar tarafından devralınabilir. Üçüncü husus 1929'daki büyük çöküş, sınırlanmamış serbest piyasanın başarısızlığından ötürüdür. Dolayısıyla piyasa kamu planlamasıyla tamamlanmalıdır. Son olarak toplumsal ve siyasal nedenlerden ötürü kitlesel işsizliğin geri gelmesine izin verilemez (Hobsbawm, 2017: 365).

Keynesyen uzlaşının tesis edildiği İkinci Dünya Savaşı ardından 1970'li yıllara kadar geçen dönem, Hobsbawm'ın tabiriyle kapitalizmin altın çağıdır (2017: 345-386). Başta küresel kapitalist sistemin merkezinde olmak üzere, kapitalizmin



altın çağında işsizlik bir sorun olmaktan çıkmıştır. Emegın milli gelirden aldığı pay ise nispeten yüksek düzeylerde istikrarlı bir seyir izlemiştir (Karabarounis, 2023: 15).

Ancak kapitalizmin altın çağını oluşturan uzlaş ve denge 1960'ların sonundan itibaren çözülmeye başlamış, 1970'lerin ilk yarısından itibaren ise kapitalist sistem yeni bir kriz dönemine girmiştir. Enflasyon ve işsizliğin bir arada yaşandığı, sermayenin kâr hadlerinin gerilediği bu yeni dönem kapitalist sistemde restorasyon arayışlarını bir kez daha tetiklemiştir. Restorasyonun bu seferki adı "neoliberal model" olmuştur. Kuvvetli bir küreselleşme söylemiyle serbest piyasaların egemenliği altında malların, hizmetlerin, sermayenin önündeki engellerin kaldırılmasını amaçlayan bu model, serbest piyasa içindeki rekabetçi eylemlerin tüm tarafların yararına sonuçlar doğuracağını iddia etmiştir.

Devletin iktisadi yaşamdaki rolünü kısıtlamayı amaçlayan bu anlayış, akademik alanla sınırlı kalmamış, kendine büyük siyasi destek de bulmuştur. Birleşik Krallık ve ABD'de işbaşına gelen Thatcher ve Reagan hükümetleri üretimin önündeki engellerin kaldırılması için yüksek vergi oranlarını düşürmeyi, devletin iktisadi faaliyet alanlarını olabildiğince sınırlamayı politikalarının merkezine koymuştur. Daha sonra bu neoliberal politikalar *Thatcherism* ve *Reaganomics* olarak anılır olmuştur. Sermaye üzerindeki vergi yükünü azaltarak sağlanacak özel tasarruf artışlarının yatırımları ve istihdamı artıracığı, böylece damlama ekonomisi (*trickle down economics*) eliyle en alttaki yoksul kesimlerin de rahatlayacağı iddia edilmiştir (Komlos, 2018: 4). Neoliberal model, neoklasik ekolde olduğu gibi, bölüşüm meselesinin piyasa dinamikleri içinde kendiliğinden çözüleceğini varsaymıştır.

Kapitalist sistemin merkez ülkelerinde hâkim olmaya başlayan bu anlayış, Bretton Wood's sisteminin ikiz kardeşleri Uluslararası Para Fonu (IMF) ve Dünya Bankası tarafından sistemin çevre ekonomilerine kurtarıcı reçete olarak sunulmuştur. IMF, kısa dönemli istikrar programları; Dünya Bankası ise orta ve uzun döneme yönelik yapısal uyum programları aracılığıyla, birçok ülkede ekonomi politikalarının dönüşümünde önemli rol oynamıştır (Şenses, 2017: 118). IMF ve Dünya Bankasının hazırladığı standart reçeteler, ABD Hazinesinin de desteğiyle, daha sonraları Washington Uzlaşısı ismini almıştır.

Türkiye'de dünyadaki dönüşümden muaf kalmamıştır. 24 Ocak 1980 kararlarıyla, iktisat politikaları neoliberal anlayış çerçevesinde yeniden şekillendirilmiştir. 12 Eylül 1980'de gerçekleşen askeri müdahale ve ardından işgücü piyasaları üzerindeki yoğun denetim, ekonomi politikalarında neoliberal dönüşümü kolaylaştırmıştır (Boratav, 2006: 148).

1980'ler, iktisadi anlayıştaki değişimin, Türkiye'de kurumsal alt yapısının oluşturulduğu dönemdir. 1982'de Sermaye Piyasası Kanunu çıkarılmış, 1983'te Sermaye Piyasası Kurulu oluşturulmuştur. 1984'te Özelleştirme Kanunu çıkarılarak, devlet tarafından yürütülen iktisadi faaliyet, hizmetler ile işletme ve varlıkların



özel sektöre devrinin alt yapısı hazırlanmıştır. 1986'da Bankalararası Para Piyasası ve İstanbul Menkul Kıymetler Borsası açılmış; 1988'de Döviz ve Efektif Piyasaları, 1989'da ise Altın Piyasası kurulmuştur. Mali serbestleşme ve uluslararası finans kesimiyle bütünleşme yönünde önemli adımlardan birisi 32 Sayılı Bakanlar Kurulu Kararı ile 1989 yılında atılmıştır. Bu kararlar uluslararası sermaye hareketleri serbestleştirilmiştir.

1990'larda gerçekleşen kurumsal dönüşümlerden en önemlisi ise 1995 yılında AB ile imzalanan Gümrük Birliği anlaşması olmuştur. 1996'da yürürlüğe giren bu anlaşmayla dış ticaretin serbestleştirilmesi yönünde önemli bir kavşak dönülmüştür. 1990'lar ve 2000'lerin ilk yılları hızlı ve kontrolsüz mali serbestleşmenin sebep olduğu krizlerle geçmiştir. 1994, 1999 ve 2001 krizlerinde milli gelir sırasıyla yüzde 5,5, yüzde 3,4 ve yüzde 6 daralmıştır.²

2000 Kasım ve 2001 Şubat krizlerinin ardından yürürlüğe konan Güçlü Ekonomiye Geçiş Programı (GEGP) ve ardından gelen uygulamalarla neoliberal politikalara uyum süreci tamamlanmıştır. GEGP klasik bir istikrar programından farklı olarak, daha uzun vadeli yapısal ve kurumsal değişiklikler içermiştir (Pamuk, 2014: 285-286). Devlet ekonomi ilişkilerinde köklü bir dönüşümü hedeflemiştir. Özelleştirme ve özerk kurullar gibi uygulamalarla devletin ekonomiye müdahale ve yönlendirmede üstlendiği rolleri sınırlama çabasında olmuştur (Bağımsız Sosyal Bilimciler İktisat Grubu; 2001: 9).

Finansal serbestleşme sadece Türkiye'de değil, gelişen diğer ekonomilerde de finansal krizleri tetiklemiştir (1994 Meksika, 1997 Güneydoğu Asya, 1998 Rusya ve Brezilya, 2001 Arjantin). Aynı finansal serbestleşme politikaları 2008'de, bu sefer küresel ekonomik sistemin merkezinde, yeni ve büyük bir krize yol açmıştır. Sistemin merkezinde yaşanan finansal krizden gelişen ve yükselen çevre ekonomiler de derinden etkilenmiştir. Türkiye'de GSYH, 2009'da yüzde 4,8 daralırken; işsizlerin sayısı 827 bin kişi artmıştır.³ Neoliberal anlayışın merkez ve çevre ekonomilerde sebep olduğu tüm bu krizler esnasında yoksulluk ve eşitsizlikler daha da artmıştır. Krizden çıkış için uygulanan istikrar programlarının yükü işsizlik ve reel ücret kayıpları olarak geniş kitlelerin üzerinde kalmıştır.

Bununla beraber 2008'de yaşanan kriz, 1980'lerden itibaren hâkimiyet tesis eden neoliberal politikalar için tarihi bir kırılma anıdır. Küresel sistemin merkezinde meydana gelen krizin ardından neoliberal ekonomi politikaları ciddi şekil-

2 GSYH yıllık değişim hızları. Veriler T.C. Cumhurbaşkanlığı Strateji ve Bütçe Başkanlığı internet sitesinde yer alan Ekonomik ve Sosyal Göstergeler Tablo 1.10'dan alınmıştır.

<https://www.sbb.gov.tr/ekonomik-ve-sosyal-gostergeler/> Erişim tarihi: 3.11.2023

3 2009 yılına ait GSYH'daki daralma hızı TÜİK'in "Gayrisafi yurt içi hasıla, iktisadi faaliyet kollarına göre A21 düzeyinde zincirlenmiş hacim, endeks ve değişim oranları,1998-2022" tablosundan alınmıştır. <https://data.tuik.gov.tr/Bulten/Index?p=Yillik-Gayrisafi-Yurt-Ici-Hasila-2022-49742> Erişim Tarihi: 3.11.2023 2009 yılında işsiz sayısındaki artış TÜİK'in "Temel İşgücü Göstergeleri" tablosundan alınmıştır. Söz konusu tabloya göre 2008'de 2 milyon 228 bin kişi olan işsiz sayısı, 2009'da 3 milyon 55 bine çıkmıştır. <https://data.tuik.gov.tr/Bulten/Index?p=Isgucu-Istatistikleri-2022-49390> Erişim Tarihi: 3.11.2023



de sorgulanmaya başlamıştır. Yıllarca ihmal edilen eşitsizlik ve bölüşüm meseleleri iktisadi analizlerde yeniden popülerlik kazanırken, UNCTAD, ILO, Dünya Bankası hatta IMF gibi uluslararası kuruluşlar bölüşüm ve eşitsizlik tartışmalarına kayıtsız kalamaz hale gelmiştir (Şenses, 2017: 130)

Bu çalışma neoliberal ekonomi politikalarının hâkim olduğu 1980'lerden başlayarak Türkiye'nin büyük sanayi kuruluşlarında istihdam, verimlilik ve bölüşüm eğilimlerini anlamaya çalışmaktadır. Çalışmanın kapsandığı dönem aynı zamanda Cumhuriyetimizin son 40 yıllık kesitidir. Son 40 yılda dünyada olduğu gibi Türkiye'de de büyük bir değişim yaşanmıştır.

Çalışmanın izlencesi şu şekildedir: ilk olarak ekonomi yazınındaki bulgular çerçevesinde dünyada ve Türkiye'de bölüşüm ilişkilerinin seyri özetlenecektir. Ardından çalışmada kullanılan veri seti tanıtılacak; İSO 500 kuruluşlarının Türkiye ekonomisindeki yeri ve son 40 yıldaki değişimi ele alınacaktır. İSO 500 kuruluşlarında istihdam ve ücret gelişmeleriyle, yaratılan katma değerın bölüşümüne yönelik bulguların paylaşılmasının ardından genel bir değerlendirme ile çalışma sonlandırılacaktır.

Yazın Taraması

Bölüşüm meselesi, son yıllara kadar, ekonomi yazınında görmezden gelinen, ihmal edilen bir alan olmuştur. Bu ihmalin ardında temel olarak biri pratik, diğeri teorik iki unsurun bulunduğu dikkati çekmektedir. Pratiğe yönelik unsur veri sıkıntılarıdır. Emegın payı, toplam ücret ödemelerinin katma değere (veya GSYH'ya) bölünmesiyle bulunmaktadır. Bu yöntem geleneksel olarak kolay görünse de gerek ülkelerin kendi içinde gerekse ülkeler arasındaki karşılaştırmalarda çok çeşitli kavramsal farklılıklar ve uygulama sorunlarıyla karşılaşılabilmektedir (Guerrero, 2019: 2).

İhmalin ardındaki bir diğeri faktör ise teoriktir. Ekonomi yazınında emegın payı uzunca bir süre sabit kabul edilmiştir. Nitekim, Keynes (1939: 48-49), ABD ve İngiltere ekonomileri özelinde, emegın milli gelirden aldığı payın 1910 ve 1930'lar arasında istikrarlı seyrine dikkat çekmiş, bunu "bir parça mucize" olarak tanımlamıştır. Yine Kaldor (1957: 592), geliştirdiği büyüme modelinde, ABD ve İngiltere'ye ilişkin uzun dönemli gözlemleri dikkate alarak, emegın milli gelirdeki payının sabit kalmasını ekonomik büyümenin önemli bir gerçeği olarak kabul etmiştir. Buna karşın Solow (1958: 618) emegın payının sabit kalmasına kuşkuyla yaklaşmış, Keynes'e nazire yaparak, "bir parça mucize olarak nitelenen bu olgunun, çoğu mucize gibi optik bir illüzyon olabileceğini" ifade etmiştir.

Ancak son yıllarda ekonomi yazınında emegın milli gelir içindeki payının gerilediğini gösteren ve bu gerilemeye neden olabilecek olası faktörleri anlamaya çalışan girişimler artmaktadır. Nitekim 2022 itibarıyla ABD'de emegın milli gelirden aldığı pay, 1929 büyük buhranından sonra, en düşük seviyesine gerilemiştir (Karabarbounis, 2023: 11). Küresel sistemin merkezinde emegın payındaki bu gerileme özellikle



1980'lerden sonra belirginleşmiştir (Elsby vd., 2013: 6-7). Ancak sadece ABD ekonomisinde değil, tüm dünyada emeğin milli gelirden aldığı pay birkaç on yıldır gerilemektedir (Karabarounis ve Neiman, 2014: 69-70; Guerriero, 2019: 9; IMF, 2017: 126, Stockhammer, 2013: 3). Yine bu çerçevede güncel bir çalışma olan Karabarounis (2023: 16) dünya genelinde emeğin payının, 1970-2019, 1980-2019 ve 1995-2019 dönemleri için sırasıyla; 7,8 puan, 5,9 puan ve 2,6 puan gerilediğini tespit etmiştir.

Emeğin milli gelirden/katma değerden aldığı payın gerilemesinin sebepleri nelerdir? Bu soruya her ülke ve her sektör için tek bir cevap vermek güçtür. Ancak emeğin payındaki gerilemenin nedenleri incelenirken, özellikle gelişmiş ekonomilerde, dört olağan şüpheli üzerinde durulduğu görülmektedir.

Şüphelilerden ilki *küreselleşmedir*. Tedarik zincirlerinde gelişmiş ekonomilerdeki emek yoğun bölümlerin az gelişmiş ekonomilere taşınması, gelişmiş ekonomilerde düşük beceriye sahip emeğin milli gelirden aldığı payı geriletebilmektedir (Elsby vd., 2013: 43, Bottini ve Ernst, 2007: 33, Lian, 2019: 27-28). Emeğin payındaki gerilemeye sebep olabilecek bir diğer şüpheli *teknolojik gelişmedir*. Teknolojik ilerleme, ekonominin geri kalanına göre, başta sermaye malları üreten sektörlerde verimliliği artırmak suretiyle, yatırım mallarının fiyatlarını düşürebilmekte ve sermayenin emek ile ikame edilmesine yol açabilmektedir (OECD, 2012: 128; IMF, 2017: 130). Emeğin payındaki gerilemede üçüncü şüpheli, *firmaların piyasa gücündeki artışıdır*. Şirketlerin satış fiyatları ile birim maliyeti arasındaki farkın açılması emeğin katma değerden aldığı payın azalmasına yol açabilmektedir (Moreira, 2022: 15, Velasquez, 2023: 27). Son şüpheli ise ücretlerin belirlenmesinde *emeğin pazarlık gücündeki aşınmadır*. Sendikasılaşma veya işgücü piyasasında işverenlerin monopson gücüne sahip olması emeğin pazarlık gücünü zayıflatarak, aldığı payın gerilemesine neden olabilmektedir (Fichtenbaum, 2011: 806, Brooks vd. 2021: 15-16).

Küresel ölçekte emeğin payındaki düşüşü açıklama girişimlerinde, “teknolojik ilerleme” ve “firmaların piyasa gücündeki artışı” daha çok umut vaat etse de bu dört şüpheliden hangisinin sorumluluğunun daha büyük olduğu konusunda ekonomi yazınında genel bir uzlaşma bulunmamaktadır (Karabarounis, 2023: 23-24).

Dünyada bunlar olurken, Türkiye’de bölüşüm ilişkisinin seyri ne şekildedir? Ekonomi yazınındaki diğer çalışmaların bulgularıyla bu soruya yanıt aramadan önce, genel resme Türkiye İstatistik Kurumu’nun (TÜİK’in) verileriyle kısaca bakmakta yarar vardır.⁴

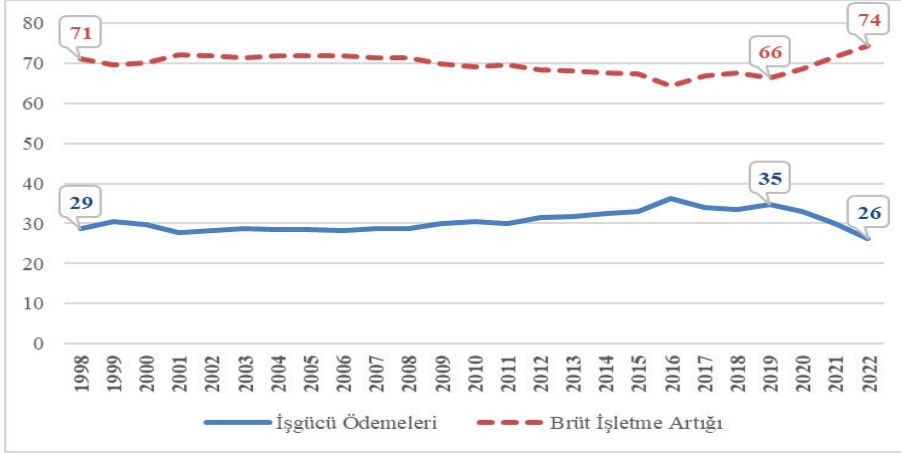
TÜİK’in verilerine göre 1998-2011 arasında ücretlerin katma değerden aldığı pay nispeten istikrarlı bir seyir izlemiştir. 2011-2016 arasında emek lehine nispi bir iyileşme yaşanmış ancak 2019’dan itibaren emeğin katma değerden aldığı pay sert

4 TÜİK, gelir yöntemiyle cari fiyatlarla hesapladığı Gayrisafi Yurtiçi Hasılayı 1998’den bu yana raporlamaktadır. TÜİK verileri TCMB Elektronik Veri Dağıtım Sisteminden alınmıştır. Grafikte emek ve sermayenin payları gösterilirken oranlar Gayrisafi Katma Değere göre hesaplanmıştır. Gayrisafi Katma Değer, İşgücü ödemeleri, Brüt İşletme Artığı (sabit sermaye tüketimi ayıklanmamış işletme artığı) ve üretim üzerindeki net vergilerin toplamından oluşmaktadır. Üretim üzerindeki net vergi payı çok düşük olduğundan grafikte göz ardı edilmiştir.



şekilde düşmüştür. 2022 itibarıyla de emeğin payı tüm serinin en düşük seviyesine inmiştir (Bkz. Grafik. 1). Mevcut seriye göre Türkiye’de emeğin payında yaşanan bu tarihi gerileme, ABD ile benzerlik göstermektedir.

Grafik.1: Gayrisafi Katma Değerden Emek ve Sermayenin Aldığı Pay (%)



Kaynak: TÜİK, TCMB

Kuşkusuz 2018-2022 dönemi hem Türkiye’de hem dünyada olağanüstü gelişmelerin yaşandığı bir zaman aralığıdır. 2020’de yaşanan COVID-19 salgını ardından tüm dünyada gevşetilen para ve maliye politikaları; 2021’de Rusya’nın Ukrayna’yı işgali ve sıçrayan enerji fiyatları bu dönemde arz ve talep şoklarının iç içe geçmesine neden olan olağanüstü gelişmelerdir.

Tüm bu negatif şokların üzerine bir de şirketler kesiminin kâr marjlarını ve piyasa gücünü artırma gayreti eklenince (Jung ve Hayes 2023; Hansen vd., 2023) şirket kârlarıyla beraber, küresel enflasyon da sıçramıştır. Gelişmiş ekonomilerde (ve belki de Türkiye’de) şirket kârlarını sıçratan bu firma davranışlarının sadece enflasyon perspektifinden değil, bölüşüm perspektifinden de önemli etkileri olduğu düşünülmektedir.⁵

Bu olağanüstü dönemin detaylı incelemesi bu çalışmanın konusu değildir. Ekonomi yazını Türkiye’de neoliberal politikaların uygulandığı dönemde bölüşüm ilişkilerini incelerken farklı kanallar üzerinden meseleye bakmıştır. Bu bağlamda gerçekleştirilen araştırmalar, genel olarak, dört başlık altında tasnif edilebilir.

Bunlardan ilki; imalat sanayi özelinde ücret paylarını, reel ücret ve emek verimliliğindeki eğilimleri inceleyen çalışmalardır (Yılmaz, 2007; Boratav, 2015; Ba-

5 Türkiye’de 2019-2022 arasında toplam istihdam 2 milyon 672 bin kişi artarken, katma değer içinde toplam ücret payının yaklaşık 9 puan gerilemesi, Türkiye ekonomisinde bu dönemde şirket kârlarındaki olağanüstü sıçramanın boyutlarını anlamak açısından önemli bir ipucu olabilir.



şak ve Mutlu, 2017; Yılmaz ve Karataş, 2023). Kuşkusuz emek verimliliği ile reel ücretler arasındaki ilişkinin seyri, emeğin katma değerden alacağı payı ve bölüşüm ilişkisini de yakından ilgilendirmektedir.⁶

Bu kapsamdaki çalışmaların bulgularından, neoliberal politikaların tesis edildiği 1980'lerden itibaren, Türkiye imalat sanayinde reel ücret artışlarının emek verimliliğindeki artışın gerisinde kaldığı ve aradaki makasın 2001 krizinden sonra daha da açıldığı anlaşılmaktadır (Yılmaz, 2007: 243, Yılmaz ve Karataş, 2023: 167, Boratav, 2015: 153). Bunun doğal bir yansıması olarak, imalat sanayi katma değerinde ücret payları, 1980'den itibaren çok sert bir düşüş göstermiş; arada kısmi düzeltme dönemlerine rağmen, 1970'lerin sonundaki görece yüksek payını bir daha hiç yakalayamamıştır (Başak ve Mutlu, 2017: 54).

Neoliberal politikaların gündeme getirdiği önemli kavramlardan birisi de finansallaşma ve küreselleşmedir. Finansallaşma ve küreselleşmenin Türkiye'de emeğin payını ne şekilde etkilediğini araştıran çalışmalar yazında mevcuttur (Onaran, 2009, Oyvat, 2010, Saraç ve Özden, 2023). Bu bağlamda, küreselleşme ile ekonomide artan ihracat yoğunluğunun sanayide ücretleri baskıladığına yönelik bulgular dikkat çekicidir (Onaran, 2009: 127, Oyvat, 2010: 10). Yine Türkiye'de sermaye hareketlerinin serbestleştirilmesinden sonra tecrübe edilen ekonomik krizlerin sanayide ücret paylarını geriletmediği (Oyvat, 2010: 11) ve finansallaşmanın genel olarak ücret paylarını olumsuz etkilediği anlaşılmaktadır (Saraç ve Özden, 2023: 2082).

Neoliberal politikaların işgücü piyasaları açısından diğer bir alameti farikası emeği sendikasılaştırması ve emeğin pazarlık gücünü aşındırmasıdır. Yazında Türkiye'de sendikalaşma ve emeğin ücret payı arasındaki ilişkilerin ele alındığı sınırlı sayıda çalışmaya rastlanmıştır (Karaca, 2023, Duman ve Duman, 2016). Bu çerçevede emeğin toplam gelirden aldığı payın gerilemesinde, sendikasılaşmanın büyük etkiye sahip olduğu (Karaca, 2023: 2248), düşük sendikalaşma oranlarına rağmen Türkiye'de sendikalı işçi ücretlerinin, sendikası işçi ücretlerinden halen yüksek seyrettiği ve bu farkın özel sektörde daha belirgin olduğu anlaşılmaktadır (Duman ve Duman, 2016: 26).

Son olarak, teknolojik gelişmenin bölüşüm ilişkilerini ve emeğin payını Türkiye özelinde ne şekilde etkilediğini inceleyen çalışmalar, sayısı sınırlı olsa da mevcuttur (Akıncı vd., 2022, Karaca, 2023). Bu çalışmalar, teknolojik gelişmeye bağlı olarak, Türkiye'de emeğin milli gelirden aldığı payın gerilediğini ve fonksiyonel gelir dağılımının sermaye lehine bozulduğunu göstermektedir (Akıncı vd., 2022: 1820, Karaca, 2023: 2248). Yine doğrudan bölüşüm perspektifinden olmasa bile,

6. Emeğin katma değerden aldığı pay şu şekilde yazılabilir: $(wL)/(PY)$ $(wL)/(PY)$. Burada, w çalışan başına ortalama ücreti, L çalışan sayısını, wL toplam işgücü ödemelerini, PY nominal geliri (katma değeri) temsil etmektedir. Söz konusu işlem yeniden düzenlenirse: $(wL)/(PY) = \left(\frac{w}{P}\right)/\left(\frac{Y}{P}\right) (wL)/(PY) = \left(\frac{w}{P}\right)/\left(\frac{Y}{P}\right)$ emeğin katma değerden alacağı payın reel ücretler (w/P) ile emek verimliliği arasındaki (Y/L) oranın seyrine bağlı olduğu ortaya çıkmaktadır. Reel ücretlerdeki artış, emek verimliliğindeki artışın gerisinde kalırsa, bölüşüm ilişkisi zaman içinde emek aleyhine bozulacaktır.



teknolojik gelişmenin gelir dağılımı üzerindeki etkilerini sorgulayan çalışmalara da rastlanmıştır (Cetin vd., 2021). Bu kapsamda elde edilen bulgulardan, teknolojik gelişmenin uzun dönemde Türkiye’de gelir dağılımını olumsuz etkilediği görülmüştür (Cetin vd., 2021: 67).

Yazında Türkiye özelinde şirketlerin piyasa gücündeki artış ve artan şirket kârlılıklarının bölüşüm ilişkilerini nasıl etkilediğini anlamaya yönelik çalışmalara, bilgimiz dahilinde, rastlanmamıştır. Bu husus ilerdeki çalışmalar için not edilmiştir. Yazındaki çalışmaların sunduğu bulgular çerçevesinde, neoliberal ekonomi politikalarının farklı kanallardan Türkiye’de bölüşüm ilişkisini emek aleyhine bozduğu yönünde bir çıkarıma varılabilir. Ancak bu farklı kanalların ağırlıkları konusunda kesin bir yargıya ulaşmadan önce “teknolojik ilerleme”, “sendikasızlaşma” ve “şirketlerin piyasa gücündeki artışın” Türkiye’de bölüşüm ilişkilerine etkilerini sorgulamaya dönük daha fazla çalışmaya ihtiyaç olduğu düşünülmektedir.

Yazında Türkiye’de bölüşüm meselesinin imalat sanayi ve milli gelir istatistikleri çerçevesinde ele alındığı dikkati çekmiştir. Türkiye’nin 500 büyük sanayi kuruluşu özelinde bölüşüm ilişkilerinin ele alındığı bir başka çalışma bilgimiz dahilinde bulunmamaktadır. Bu çalışmanın yazındaki söz konusu eksikliği gidereceği ve diğer çalışma bulgularının bu veriler çerçevesinde sınanmasına yardımcı olacağı düşünülmektedir.

Çalışmada Kullanılan Veriler

Çalışmanın temel veri seti, İstanbul Sanayi Odası (İSO) tarafından yayımlanan Türkiye’nin 500 Büyük Sanayi Kuruluşu (İSO 500) çalışmalarından derlenmiştir. İSO 500 çalışması Türk Sanayi Sektörü için önemli bir bilgi kaynağıdır. Çalışma 1968’de 100 kuruluşla başlamıştır. 1980’den bu yana ise 500 büyük sanayi kuruluşu için hazırlanmaktadır (İSO, 2018:22).

İSO 500 çalışması sanayi sektörünün büyük kuruluşlarına ait temel bilanço ve finansal göstergelerin yanı sıra, Türkiye’nin en büyük sanayi kuruluşlarının yarattıkları katma değerın üretim faktörleri arasında bölüşümünü de sunmaktadır. Kuruluşların üretim faktörlerinden emeğin karşılığı olarak ödedikleri maaş ve ücretler, üretimde kullandıkları finansman karşılığı ödedikleri faizler ve üreticinin payı olan “milli gelir anlamındaki kâr” büyüklükleri toplanarak kuruluşların net katma değerleri hesaplanmaktadır. Böylece net katma değerın faktör gelirlerine göre dağılımı da bulunabilmektedir (İSO, 2023:97).⁷

İSO faktör gelirlerini 1982’den bu yana özel ve kamu kuruluşları ayırımında derlemektedir. Bu haliyle de sanayi sektöründe faktör gelirlerinin dağılımına yönelik, ülkemizdeki yegâne örnek olmakla kalmayıp, Türkiye’nin en eski ve tutarlı

7. İSO 500 2004 yılına kadar kira ödemelerini net katma değer içinde göstermiştir. Ancak 2004’ten itibaren TÜİK’in (eski DİE’nin) 1998 girdi-çıkıtı tablolarındaki güncellemeleri dikkate alarak, TÜİK ile uyum sağlamak amacıyla, kira ödemelerini net katma değerın dışında bırakmıştır (İSO 500, 2005:60).



fonksiyonel bölüşüm serisidir. İSO 500 net katma değerin bölüşümünü 1982'den bu yana raporladığından, bu çalışmanın başlangıç yılı 1982 olarak belirlenmiştir. 1982'den bu yana İSO 500 kuruluşlarının üretim sürecinde yarattığı faktör gelirleriyle, özel-kamu kuruluşları ayrımında bölüşüm oranlarını içeren tablolar, çalışmanın ekinde sunulmuştur.

Son 40 yıldaki ücret ve bölüşüm eğilimlerini Türkiye'nin büyük sanayi kuruluşları özelinde daha yakından izlemek amacıyla "reel toplam işgücü ödemeleri", "ödenen maaş ve ücretler/ücretle çalışanlar", "net katma değer/ücretle çalışanlar", "ödenen maaş ve ücretler/üretimden satışlar" göstergelerine çalışmada ayrıca yer verilmiştir.

Emeğe ödenen ücret ve maaşlar sanayi kuruluşları için bir maliyet kalemi olsa da çalışanlar için bir gelir kalemidir. Bu nedenle nominal ücretler reel hale getirilirken, TÜİK'in 12 aylık ortalama "tüketici" ve "üretici" enflasyonlarının ortalama alınmıştır. Böylece nominal ücretler sabit fiyatlara çekilirken, enflasyondaki eğilimlerin tam olarak dikkate alınması amaçlanmıştır. Çalışan başına net katma değerin fiyat hareketlerinden arındırılmasında ise GSYH imalat sanayi zımnı fiyat deflatörü kullanılmıştır.⁸

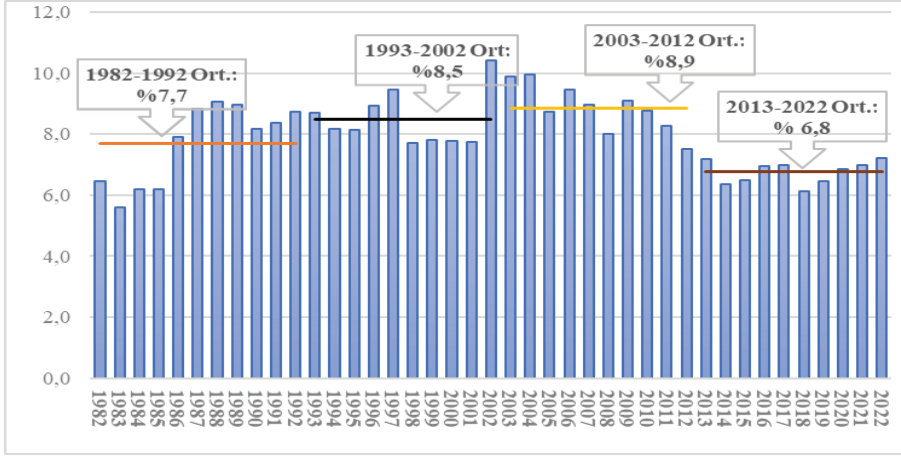
Neoliberal Politikalar Altında İSO 500'de Dönüşüm ve Emeğin Durumu

Türkiye'nin büyük ve kurumsal sanayi kuruluşlarını temsil eden İSO 500, Türkiye ekonomisinde önemli bir ağırlığa sahiptir. Türkiye'de ekonomi politikalarının neoliberal anlayışa göre şekillendiği son 40 yılda bu kuruluşların GSYH 'ya verdikleri katkı ortalama yüzde 7,9'dur. Onar yıllık alt dönemler itibariyle incelendiğinde ise İSO 500 kuruluşlarının yarattıkları katma değerle GSYH 'ya en çok katkı verdikleri dönem, ortalama yüzde 8,9 ile 2003-2012 arasındadır. 2013-2022 arasındaysa söz konusu katkı tüm dönem ortalamasının altına düşmüş ve yüzde 6,8'e gerilemiştir (Bkz. Grafik.2).

8 İSO 500 emek verimliliği hesaplamalarında net katma değeri reel hale getirirken, imalat sanayi zımnı fiyat deflatörlerinden yararlanmıştır (Örneğin İSO 500, 1998: 48, İSO 500, 1999: 48). Bu çalışmada da aynı yöntem izlenmiştir. Çalışmada TÜFE ve ÜFE için 12 aylık ortalamalar kullanılmıştır. Enflasyon oranı düşük ülkelerde 12 aylık ortalamalara göre ya da bir önceki yılın aynı ayına göre endeks değişim oranlarını kullanmak çok farklı sonuçlar doğurmamaktadır. Ancak özellikle yüksek enflasyona sahip ülkelerde enflasyondaki eğilimi daha iyi yansıtabilmek amacıyla 12 aylık ortalamaların kullanılmasının daha doğru bir yaklaşım olduğu düşünülmektedir.



Grafik.2: İSO 500'de Yaratılan Brüt Katma Değer/GSYH (%)



Kaynak: İSO 500, TÜİK, T.C. Cumhurbaşkanlığı Strateji ve Bütçe Başkanlığı

Son 40 yıla damgasını vuran neoliberal politikalar, İSO 500 kuruluşlarının mülkiyet ve sermaye yapısında büyük değişime neden olmuştur. Kamunun ekonomik faaliyetlerdeki doğrudan rolünü azaltmayı amaçlayan politikalar ve özelleştirme uygulamaları, en çok İSO 500 kuruluşlarının mülkiyet ve sahiplik yapısını etkilemiştir. Nitekim 1982'de İSO 500 içerisinde 69 kamu kuruluşu varken, 2022'de bu sayı 9'a gerilemiştir. Yine 1982'de en büyük 10 sanayi kuruluşunun tamamı kamuya aitken, 2022'de İSO 500'ün ilk 10 kuruluşu arasında tek bir kamu kuruluşu bulunmamaktadır (Bkz. Tablo.1).

Son 40 yılda İSO 500'ün ilk 10 kuruluşundaki değişimin ortaya koyduğu bir başka bulgu ise dış pazarlara açılmaya yönelik politikaların sanayinin üretim yapısında neden olduğu dönüşümdür. 1982'de ilk 10 kuruluşun tamamı ara malı üreten veya hammadde işleyen kuruluşlar iken; 2022'ye gelindiğinde ilk 10 kuruluşun yarısı otomotiv ve beyaz eşya gibi dış ticarete konu nihai mal üreten imalat sanayi kuruluşlarından müteşekkil hale gelmiştir.⁹

9 İSO 500 çalışması 1980 yılında başlamasına rağmen, sanayi kuruluşlarına gönderilen anketlerde 1983 çalışmasına kadar ihracat gelirleri sorulmamıştır. Dönemin İSO Başkanı Nurullah Gezgin'in çalışmanın önsözündeki (İSO 500, 1984) ifadeleri Türk sanayinin dış açılma serüveni açısından ilgi çekici bir anekdot olarak not edilmelidir: "1983 yılında getirilen bir başka yenilik, son yıllarda hızla artan ihracatın içinde giderek payını yükselten imalat sanayininin 1983'de 500 büyük sanayi kuruluşu içindeki yerini öğrenebilmek için bu sene anket çalışması içerisinde ihracat bilgileri de alınmış ve 500 büyük sanayi kuruluşunun ülke genelinde ihracattaki önemi aranmıştır."



Tablo.1: İSO 500'de İlk 10 Kuruluş ve Sahiplik Yapısı

Yıl: 1982	Sermaye	Yıl: 2022	Sermaye
1 İPRAŞ, İst. Pet. Rafinerisi A. Ş. (1983'te TÜPRAŞ adını aldı)	Kamu	1 TÜPRAŞ	Özel
2 Türkiye Petrolleri A. O.	Kamu	2 Star Rafineri A.Ş.	Özel
3 Türkiye Kömür İşl. Kurumu	Kamu	3 Ford Oto. Sanayi A.Ş.	Özel
4 T. D. Ç. İşl. Gen. Müdürlüğü	Kamu	4 İstanbul Altın Raf. A.Ş.	Özel
5 Ereğli Demir Çelik T.A.Ş.	Kamu	5 Ereğli Demir Çelik T.A.Ş.	Özel
6 Türkiye Şeker Fabrikaları A. Ş.	Kamu	6 İskenderun Demir Çelik A.Ş.	Özel
7 PETKİM Petrokimya A. Ş.	Kamu	7 Toyota Oto. Sanayi T.A.Ş.	Özel
8 SEKA Türkiye Selüloz ve Kâğıt Fabrikaları İşl. Gen. Müdürlüğü	Kamu	8 Arçelik A.Ş.	Özel
9 Çay Kurumu Genel Müdürlüğü	Kamu	9 Oyak-Renault Oto. A.Ş.	Özel
10 Azot Sanayi T. A. Ş.	Kamu	10 TOFAŞ	Özel

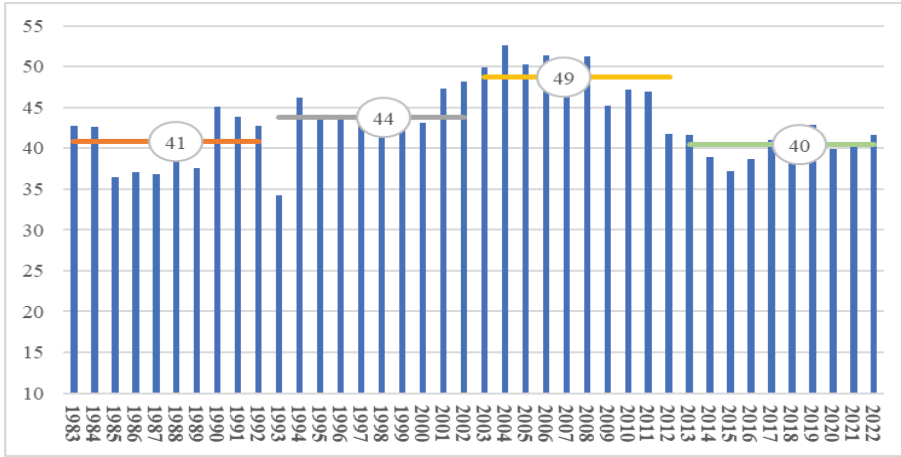
Kaynak: İSO 500 (1983) ve İSO 500 (2023)

Sanayi yapısının bu dönüşümünde 1996 yılında yürürlüğe giren AB ile gümrük birliği anlaşmasının etkisini de unutmamak gerekir. Hem bu anlaşmanın etkisi hem de 2001 krizinin ardından Türk lirasındaki hızlı değer kaybı AB ülkelerine ihracatımızı olumlu etkilemiş, başta otomotiv olmak üzere çok uluslu şirketler Türkiye'yi AB'ye ve bölge ülkelerine ihracatta bir üretim üssü olarak kullanmaya başlamıştır (Pamuk, 2014: 280).

Nitekim 1982'de Türkiye'nin toplam ihracatı içinde sanayi ürünlerinin payı yüzde 60 iken, gümrük birliğinin yürürlüğe girdiği 1996'da bu oran yüzde 88 olmuştur. 2001 krizinin ardından gelen yıllarda ise sanayi ürünlerinin toplam ihracat içindeki payı yüzde 95'lere yaklaşmıştır. Gümrük birliği Türk sanayisinin AB ülkelerinin tedarik zincirindeki konumunu güçlendirmiştir. 2005'te Türkiye'nin, AB üyeliği için, adaylığının resmen onaylanması bu süreci desteklemiştir. Tüm bu gelişmeler İSO 500 kuruluşlarının ihracatını da olumlu etkilemiştir. Nitekim 2000'lerin ilk 10 yılında İSO 500 kuruluşları, Türkiye toplam ihracatının yarısını yapar hale gelmiştir (Bkz. Grafik.3).



Grafik.3: İSO 500 İhracatının Türkiye'nin Toplam İhracatı (*) İçindeki Payı (%)



Kaynak: İSO 500, TÜİK, (*) Özel Ticaret Sistemine Göre, Balon içindeki sayılar 10 yıllık dönem ortalamasıdır.

Türkiye'nin büyük sanayi kuruluşlarında ve üretim yapısında yaşanan bu dönüşüm, üretim sürecinde emek kullanımını/istihdamı nasıl etkilemiştir? Bu sorunun cevabını aramak için, bu kuruluşlarda ücretle çalışanların yıllar içerisindeki seyrine bakmak gerekir.

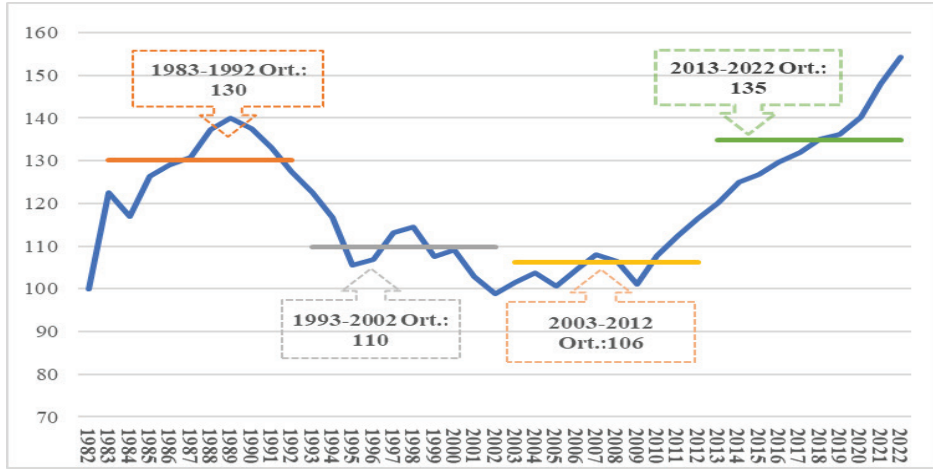
Her şeyden önce 1982-2022 arasında İSO 500 kuruluşlarında ücretli çalışan sayıları istikrarlı bir seyir izlememiştir (Bkz. Grafik.4). Neoliberalizmin kurumsal çerçevesinin inşa edildiği ve ekonominin dışa açılmaya başladığı 1980'li yıllarda, İSO 500 kuruluşlarının üretim sürecinde talep ettiği emek hızlı bir artış göstermiştir. Bu dönemde ihracata verilen yüksek teşvikler, yeni ihracat pazarlarına erişim imkânlarının artması ve özellikle 1980'lerin ilk yarısında İran-İrak savaşının etkisiyle Ortadoğu pazarlarından Türkiye'ye yönelik artan dış talep mamul mal ihracatını ve imalat sanayini desteklemiştir (Pamuk, 2014: 269). Türkiye'nin büyük sanayi kuruluşlarının da bu süreçten olumlu etkilendiği ve üretimde emek kullanımını artırdığı anlaşılmaktadır. Kuşkusuz 1982-1988 arasında çalışan başına reel ücretlerdeki gerileme de emek kullanımını destekleyen bir başka faktör olmuştur (Bkz. Grafik.6).

1990'dan başlayarak İSO 500 kuruluşlarında emek kullanımındaki artış eğilimi kırılmıştır. 1990'lar Türkiye'de finansallaşmanın hızlandığı irili, ufaklı kriz yıllarıdır.¹⁰ Aynı zamanda toplumsal ve siyasal gerilimlerin arttığı bir dönemdir. 1989'da başlayan işçi eylemleri ardından başta kamu sektörü olmak üzere özel sektöre de sirayet eden yüksek ücret artışları ve özel sektörün bunu telafi etmek üzere işten çıkarma ve taşeronlaşmayı hızlandırması, üretimin giderek yan sanayi ve fason çalışanlara kaydırılması bu dönemde not edilmesi gereken gelişmelerdir (Boratav, 2006: 176-177, Şafak, 2004: 111, Koç, 2011: 2)¹¹.

10. Türkiye ekonomisini 1990'larda doğrudan veya dolaylı etkileyen irili ufaklı krizler: 1990-1991 I. Körfez Krizi, 1994 Ekonomik Krizi, 1997 Güneydoğu Asya Krizi, 1998 Rusya Krizi, 1999 Marmara Depremi

11. 1992'de Güneri Cıvaoğlu'na konuşan bir işverenin taşeron uygulamasına o dönemdeki bakış açısını

Grafik.4: İSO 500 Kuruluşlarında Ücretli Çalışanların Seyri (1982=100)



Kaynak: İSO 500 Çeşitli Sayılardan Ücretli Çalışan Verileriyle Kendi Hesaplamamız

1990'larda büyük sanayi kuruluşlarının istihdamındaki gerilemenin bir başka nedeni, İSO 500 içinde yer alan istihdam yoğunluğu yüksek kamu kuruluşlarının sayısının giderek azalmasıdır. Tüm bu gelişmelere bağlı olarak İSO 500 kuruluşlarında ücretli çalışan sayısı, 1994 krizinin ardından dibe oturmuş, istihdamdaki atalet bir başka kriz yılı olan 2009'a kadar sürmüştür.

1994 ile 2009 krizleri arasındaki 15 yılda İSO 500 şirketlerinde yaratılan net katma değer yıllık ortalama yüzde 5,4 artarken, aynı dönemde ücretli çalışanların sayısı yıllık ortalama yüzde 1 gerilemiştir. 10 yıllık dönemler itibariyle bakıldığında ise 1993-2002 istisnai bir dönem olarak dikkati çekmektedir. Son 40 yılda, İSO 500 kuruluşlarında istihdam esnekliğinin negatif olduğu tek dönem 1993-2002'dir (Bkz. Tablo.2).

Tablo.2: İSO 500'de Dönemler İtibariyle Katma Değer ve İstihdam Artışı

	Net Katma Değer Artışı (Reel, %) (I)	İstihdam Artışı (%) (II)	İstihdam Esnekliği (II/I)
1982-1992	6,3	2,5	0,4
1993-2002	0,9	-2,4	-2,7
2003-2012	5,7	1,6	0,3
2013-2022	7,7	2,8	0,4

Kaynak: İSO 500 Çeşitli Sayılardan Kendi Hesaplamamız

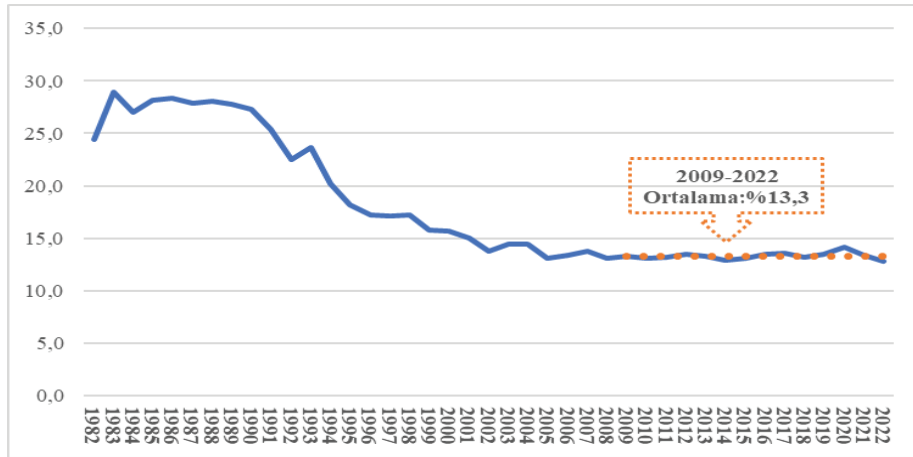
Bilindiği üzere neoliberal politikalara yöneltilen eleştirilerden birisi de istihdamsız büyüme olgusudur. Nitekim "istihdam yaratmayan büyüme" kavramı neoliberal politikalarla kalkınma yazınına girmiştir (Şenses, 2017: 120). Türkiye'de 1994-2009 arasındaki 15 yıllık dönem, istihdam yaratmayan büyüme olgusunun

yansıtan şu sözleri önemli bir anekdotdur: "Biz de işçileri taşeronlara veririz. İşyerinin 500 işçisi mi var. 20'şer, 30'ar gruplar halinde taşeronlara veririz. Bu taşeronlar onların patronları olur. İşten işçi mi çıkarmak istiyoruz. Taşeronun mukavelesini feshederiz, olur biter" (Aktaran: Koç, 2011:10).



İSO 500 kuruluşları özelinde teyidi niteliğindedir. Ancak 2008-2009 küresel krizinin ardından İSO 500 kuruluşlarının emek kullanımını artırdığı gözlenmektedir. Bununla beraber emek kullanımındaki artışın sadece İSO 500 kuruluşlarına özel bir durum olmadığı, imalat sanayinin tamamına yaygın olduğu anlaşılmaktadır. Nitekim 2009'dan sonraki yıllarda İSO 500 istihdamının toplam imalat sanayi istihdamı içindeki payı anlamlı bir değişim göstermemiştir (Bkz. Grafik.5).

Grafik.5: İSO 500 Çalışanlarının İmalat Sanayi İstihdamındaki Payı (%)

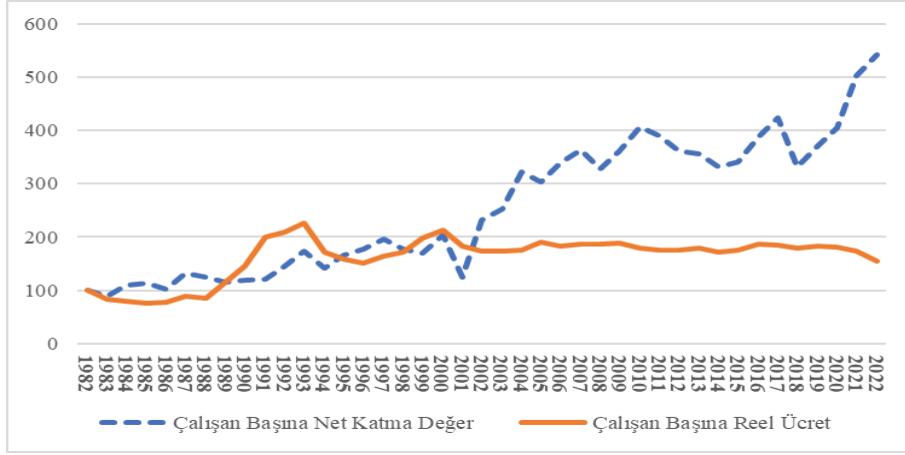


Kaynak: İSO 500 Çeşitli Sayılar, TÜİK

Büyük sanayi kuruluşları ve imalat sanayi özelinde emek kullanımındaki artışa ilişkin bu gözlem, dünyadaki genel eğilimlerle de uyumludur. Küresel krizin ardından G-20'nin gelişen ve gelişmiş ekonomilerinin pek çoğunda emek kullanımından ekonomik büyümeye gelen katkı artmıştır. Bu bağlamda Türkiye'de dikkat çekici ülkeler arasındadır (Duvan, 2019: 265-266). İSO 500 kuruluşlarının üretimde emek kullanımına hız verdiği bir diğer dönem ise pandemi sonrasıdır. Kuzeyimizdeki Rusya-Ukrayna savaşı ve yavaşlayan ihracat pazarlarına rağmen 2021 ve 2022'de Türkiye'ye yönelik ilave tedarik talebi artmıştır (İSO 500, 2023:48). Yine 2022'de ekonomide düşük faiz politikasıyla hızlanan iç talep İSO 500 kuruluşlarının emek kullanımını artırmış görünmektedir.

Neoliberal politikaların hakimiyetindeki son 40 yılda İSO 500 kuruluşlarında emek verimliliği ve reel ücret gelişimine bakıldığında ise ortaya çarpıcı bir tablo çıkmaktadır. 1982 ile 2001 krizi arasında İSO 500 kuruluşlarında emek verimliliği ve reel ücretlerin birbirinden ayrıştığı dönemler olmuştur. Ancak reel ücret ve verimlilik artışları birbirinden tamamen kopmamıştır. 2001 krizinin ardından bu yapı belirgin olarak değişmiştir. İSO 500 kuruluşlarında emek verimliliği ciddi bir sıçrama gösterirken, verimlilik artışının reel ücretlere yansımaları olmamıştır. Reel ücretler 2002-2018 arasında yatay bir seyir izlemiştir (Bkz. Grafik.6).

Grafik.6: İSO 500'de Emek Verimliliği ve Reel Ücretler (1982=100)



Kaynak: İSO 500 Çeşitli Sayılar, TÜİK

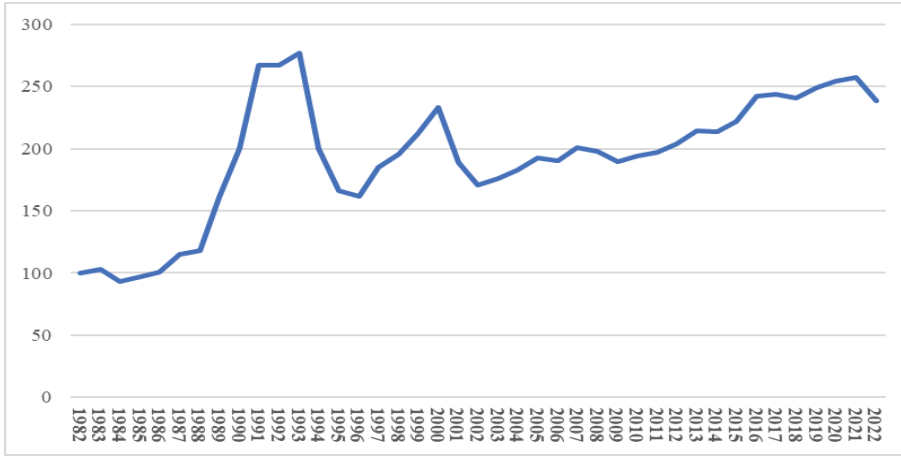
1982-2001 döneminde çalışan başına reel katma değer artışı (emek verimliliği) yıllık ortalama yüzde 4,1 iken, aynı dönemde çalışan başına reel ücret artışı yıllık ortalama yüzde 4,3 olmuştur. 2002-2022 dönemindeyse emek verimliliğindeki artış yıllık ortalama yüzde 4,3'e çıkarken; çalışan başına reel ücretler yıllık ortalama yüzde 0,9 gerilemiştir. Bir başka ifadeyle 2022'de çalışan başına reel ücretler, 2002'deki seviyesinin yüzde 10,5 altında kalmıştır.

2009-2022 arasında İSO 500 şirketlerinin istihdamındaki artışa rağmen, çalışan başına katma değerın sıçraması ve reel ücretlerden ayrışması kayda değerdir. Dikkati çeken bir başka husus ise 2019'dan sonra çalışan başına reel ücretlerin düşüşe geçmesidir. Enflasyondan arındırılmış toplam işgücü ödemelerinin seyrine bakıldığında ise tablo daha da ilgi çekici hale gelmektedir. 2022 itibariyle toplam işgücü ödemeleri, reel olarak, 1993 seviyesinin altındadır. 1993-2022 arasında İSO 500 kuruluşlarında çalışan sayısının 162 bin kişi arttığı düşünülürse, durumun ciddiyeti daha iyi anlaşılabilir (Bkz. Grafik.7).

Özetle 2001 krizinden sonra Türkiye'nin büyük ve kurumsal sanayi kuruluşlarında çalışanların üretime yaptığı katkının arttığı, ancak üretime yaptıkları katkının karşılığını alamadıkları anlaşılmaktadır. İSO 500 özelinde 2001 krizi sonrası için elde edilen bu bulgu, imalat sanayi geneli için yapılmış diğer çalışmaların sonuçlarıyla uyumludur.



Grafik.7: İSO 500 Kuruluşlarında Toplam İşgücü Ödemeleri (Reel, 1982=100)



Kaynak: İSO 500 Çeşitli Sayılar, TÜİK

Neoliberal Politikalar Altında İSO 500 Kuruluşlarında Bölüşümün Seyri

Türkiye'de 24 Ocak 1980 kararlarıyla başlayan neoliberal dönem, belki de en büyük etkisini üretim sürecinde oluşan artığın bölüşümünde göstermiştir. Neoliberal kurumsal alt yapının oluşturulmaya çalışıldığı 1980'li yılların sonlarında emekçi kesim bölüşüm mücadelesinde kısmi kazanımlar elde edebilmiş, ancak kontrolsüz finansal liberalleşme ve ardından gelen krizler bu kazanımları törpülemiştir. Bu çerçevede İSO 500'ün çalışan başına reel ücret ve emek verimliliğindeki gelişmeler, üretim sürecinde bölüşüm ilişkileri hakkında da önemli ipuçları sunmaktadır (Bkz. Grafik.6).

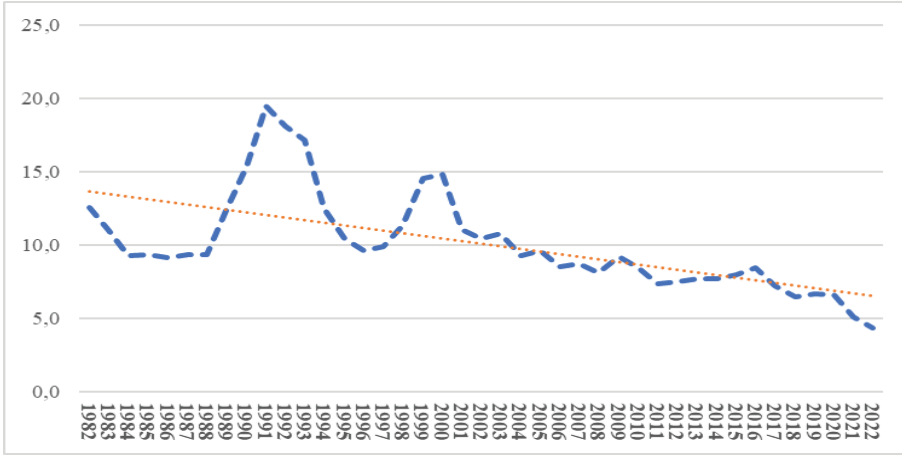
Büyük sanayi kuruluşlarında, 1982-1988 arasında çalışan başına net katma değer artışı yüzde 24 olurken, aynı dönemde reel ücretler yüzde 14 gerilemiştir. Önceki bölümlerde de değinilen kamu işletmelerinde başlayan işçi hareketleri ve Türkiye'de değişen siyasi atmosfer 1989'dan sonra popülist uygulamalara alan açmış ve emekçi kesim lehine bir süreç yaşanmıştır. Nitekim 1988 ile 1993 arasındaki beş yılda çalışan başına net katma değer artışı yüzde 39 olurken, çalışan başına reel ücret artışı yüzde 163'ü bulmuştur. 1994 krizi emeğin kazanımlarını elinden almış, 2001 krizinden sonra ise çalışan başına reel ücretler yerinde saymıştır. Kısacası İSO 500 kuruluşlarında çalışan ücretliler 1993'teki reel ücret seviyesini bir daha hiç görememiştir.

İSO 500 kuruluşlarının esas faaliyet geliri olan üretimden satışlarla, emeğin aldığı ücret ve maaşları bir arada değerlendirdiğimizde de benzer bir tablo ile karşılaşılmaktadır. Bu şekilde bakıldığında, çalışanların toplam maaş ve ücretlerinin İSO 500 kuruluşlarının satış gelirlerine oranı 1991'de yüzde 19,5 ile zirveyi görmüş; 1994 krizinden sonra hızla gerilemiş, 2001 krizinin hemen öncesinde



kısmi bir düzeltmeyle yüzde 15'e çıkmış, 2001 krizinden sonra ise bu seviyeleri bir daha hiç yakalayamamıştır. Dönem sonu olan 2022'de çalışanların aldığı ücret ve maaşlar satış gelirlerinin yüzde 4,3'üne gerileyerek, son 40 yılın en düşük seviyesine inmiştir.

Grafik.8: İSO 500'de Ödenen Ücret ve Maaşlar/Üretimden Satışlar (%)



Kaynak: İSO 500 Çeşitli Sayılar

Üretim sürecinde yaratılan artığın paylaşımı sadece bölüşüm perspektifinden değil, birikim perspektifinden de önemlidir. Ekonomide artığın artması birikim potansiyelinin de arttığını gösterir. Sanayileşmeye dönük sermaye birikimi ise genel olarak sermaye birikimine göre çok daha stratejik bir önem taşır (Boratav, 2015: 64-65). Bu nedenle sanayi sermayesinin, yaratılan artığa hangi ağırlıkta sahip olduğu ayrıca önemlidir. Neoliberal politikaların hâkimiyetinde geçen son 40 yılda Türkiye'nin büyük sanayi sermayesi üretimde oluşan artığın ne kadarını elde edebilmiştir? Üretim sürecinde kullanılan sermaye karşılığında artığın ne kadarı finans sermayesinin eline geçmiştir? Bunlar da cevaplanması gereken önemli sorulardır. İSO 500 kuruluşlarında faktör gelirlerinin dağılımı, bunun zaman içindeki seyri ve dağılımdaki kırılma anları bu nedenle önemlidir.

İSO 500 kuruluşlarında 1982 ile 1989 arasında fonksiyonel gelir dağılımı emek aleyhine gelişmiştir. Emek açısından bölüşümdeki bu bozulma İSO 500'ün sadece özel kuruluşlarında değil, kamu kuruluşlarında da yaşanmıştır. Bu dönem içerisinde 1987 ve 1988'de dikkat çekici bir diğer gelişme ise finans sermayesine ödenen faiz payının emeğe ödenen ücret ve maaşların payını aşmasıdır. Daha önce tartıştığımız nedenlerle üretimden emeğin aldığı pay, 1989-1991 arasında, nispeten toparlanmıştır. Ancak 1994'te yaşanan ekonomik kriz ardından sıçrayan enflasyon maaş ve ücretleri aşındırarak emeğin faktör gelir dengesinin yeniden bozulmasına neden olmuştur. Bu bozulma ve ücretlerin payındaki durağanlık 1997'ye kadar



sürmüştür. 1998-2000 dönemindeyse fonksiyonel gelir dağılımında emeğin aldığı pay artmıştır. Ancak bu durum maaş ve ücretlerdeki reel artışlardan değil, ekonomideki tıkanmadan kaynaklanmıştır. İSO 500'ün özel kuruluşları bu dönemde ana faaliyetlerinden kâr edemez ve kaynak yaratamaz hale gelmiştir. Üretim faaliyeti kâr getirmedeğinden 1999-2001 döneminde milli gelir anlamında kâr, bu kuruluşlarda negatife dönmüştür (Bkz. Grafik. 10). Milli gelir anlamında kâr olmayınca, toplam katma değer içinde ödenen maaş ve ücretlerle, faiz payları kendiliğinden artmıştır (İSO 500, 1999: 44; İSO 500, 2001: 43).

1990'lar İSO 500'deki kamu kuruluşları açısından da zorlu geçmiştir. Bu kuruluşlar, tüm 1990'lar boyunca üretimden kaynak yaratamamış, öz varlıklarını tüketerek devlet sübvansiyonlarından yararlanmak zorunda kalmıştır. Bir başka ifadeyle, söz konusu kamu kuruluşları çalışanlarının ücret ve maaşlarıyla, üretimde kullandığı sermayenin faiz paylarını ödeyebilmek için üretim dışı mali kaynaklara müracaat etmek zorunda kalmıştır. Bu nedenle İSO 500 kamu kuruluşlarının fonksiyonel gelir dağılımı, 1990'larda kamu kuruluşlarının içinde bulunduğu darboğazı göstermesi açısından da önemlidir. Daha önce de ifade edildiği gibi İSO 500 içerisinde kamu kuruluşlarının sayısı ve ağırlığı zaman içinde azalmıştır. Ancak İSO 500'de halihazırda yer alan kamu kuruluşlarının 2008'den itibaren yeniden kaynak yaratamaz hale geldiği gözlenmektedir. 2008, 2014 yıllarıyla 2018-2021 döneminde bu kuruluşların sermaye birikimine katkı sağlayacak artığı yaratamadığı ve yeniden devlet tarafından sübvansiyon edildiği anlaşılmaktadır.

1990'larda bozulan makroekonomik dengeler, artan kamu borçlanma gereği ve yükselen faizler İSO 500 özel kuruluşlarının birikim süreçlerini de etkilemiştir. Bozulan ekonomik görünüm içinde büyük özel sanayi kuruluşlarının asıl faaliyetlerinden kâr elde etme imkânı sınırlandııkça, bu kuruluşlar faaliyet dışı gelir yaratarak, bir anlamda rantiyeye haline gelerek, 1990'ların fırtınalı sularını aşmaya çalışmıştır. Nitekim İSO 500 kuruluşlarının faaliyet dışı gelirlerinin net bilanço kârına oranı 1983'te yüzde 19,6 iken, aynı oran 1999'da yüzde 219'a çıkmıştır (İSO 500, 2001 :45).

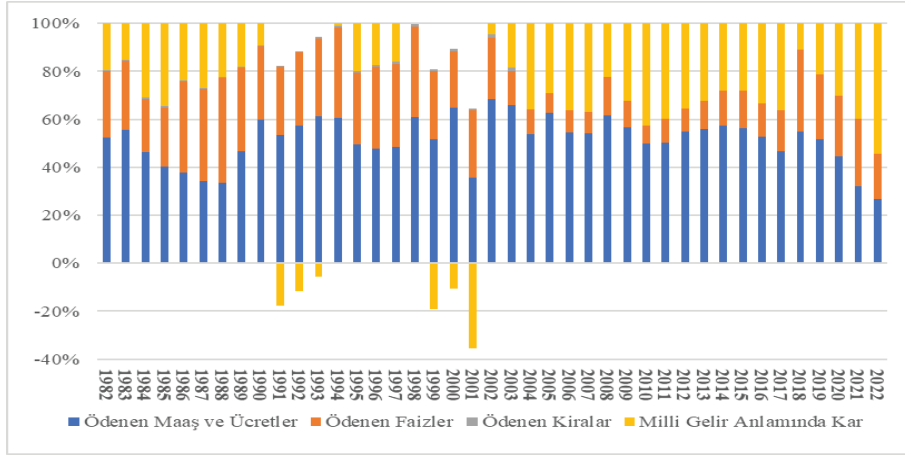
1998-2001 arası büyük sanayi kuruluşlarının üretim faaliyetlerinden maaş ve ücretler ile ödenen faiz temel girdilerini karşılayacak kadar kâr yaratamaz hale gelmesi, finans sermayesine aktarılan artığın bu dönemde giderek artması, büyük sanayi sermayesindeki gerilimleri de artırmıştır. Büyük sanayi sermayesinde artan gerilim ve yükselen şikayetler o dönemdeki İSO 500 çalışmalarının satırlarına da yansımıştır.¹²

12. "Ekonomi bu denge bozukluğuna daha ne kadar dayanabilecektir. Türkiye faktör gelirleri dağılımında, bu kadar dengesiz oranlar daha önce hiç yaşamamıştır" (İSO 500, 2001: 45).

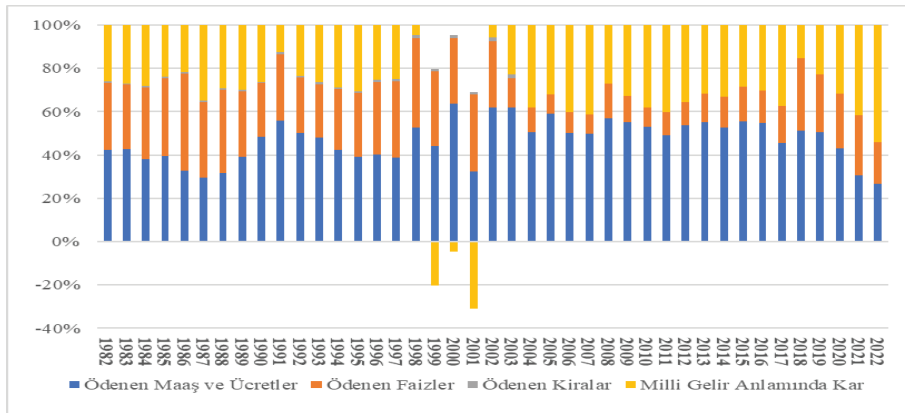
"Net katma değerde faktör gelirleri dağılımında görülen bu büyük dengesiz gelişme ekonomideki olumsuz gidişten kaynaklanmıştır. Son iki yılda sanayi sektöründe üretimden kaynak yaratılmadığı görülmektedir. Ekonomi bu dengesiz duruma daha ne kadar dayanabilecektir. Türkiye faktör gelirleri dağılımında bu kadar dengesiz bir dağılımı daha önce hiç görmemiştir" (İSO 500, 2000: 36).



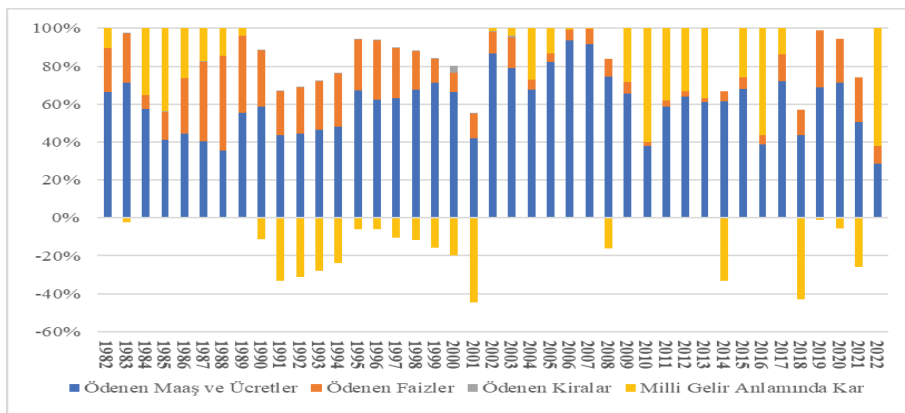
Grafik.9: İSO 500'de Net Katma Değerin Faktör Gelirleri İtibariyle Dağılımı (%)



Grafik.10: İSO 500 Özel Kuruluşlarda Net Katma Değerin Faktör Gelirleri İtibariyle Dağılımı (%)



Grafik.11: İSO 500 Kamu Kuruluşlarında Net Katma Değerin Faktör Gelirleri İtibariyle Dağılımı (%)



Kaynak: İSO 500 Çeşitli Sayılar



2001 krizinin ardından uygulamaya konan, 2008'e kadar da IMF desteğiyle yürütülen program ekonomiyi yeniden tanzim etmiştir. Böylece sanayi sermayesinin üretimden yeniden kâr edebilmesinin önü açılmıştır. Nitekim 19 yıllık bir aranın ardından 2003'te ilk kez büyük sanayi kuruluşlarının katma değerden aldığı pay (milli gelir anlamında kâr), finansal kuruluşların aldığı payı (faizi) aşmış, bu eğilim kesintisiz 14 yıl boyunca devam etmiştir. Bu eğilim, 2018 ve 2019'da kısa bir süreliğine tersine dönmüş, 2019'dan sonra ise büyük sanayi sermayesinin katma değerden aldığı pay yeniden artmaya başlamıştır.

İSO 500 kuruluşlarında bölüşüm ilişkileri bakımından dikkat çekici bir diğer dönem 2018-2022 arasındadır. Daha önce de işaret edildiği gibi 2018-2022 dönemi tüm dünya için olağanüstü bir dönemdir. COVID-19 salgınının ardından tüm dünyada olduğu gibi Türkiye'de de para ve maliye politikaları gevşetilmiştir. 2021 sonundan itibaren "yeni ekonomi programı" olarak tarif edilen politikalarla faizler daha da baskılanmıştır. Bu dönemde oluşan negatif reel faiz ve artan iç talep ise şirket kârlılıklarını ve enflasyonu sıçratmıştır.

Kuşkusuz tüm bu gelişmeler katma değerın bölüşümünde de sert değişikliklere neden olmuştur. Büyük sanayi kuruluşlarının katma değerden aldığı pay 2018'de yüzde 10,9 iken 2022'de yüzde 54,5'e çıkmıştır. Katma değerden alınan bu pay, 1982'den bu yana yayımlanan fonksiyonel bölüşüm serilerinde, sanayi sermayesi adına bir rekordur. İSO 500 kuruluşlarının katma değerden aldığı pay rekorlar kırarken, 2018'den sonra emeğin aldığı pay ise gerilemektedir. 2018'de İSO 500 kuruluşlarında çalışan emeğin katma değerden aldığı pay yüzde 54,7 iken, 2022'de yüzde 26,9'a düşmüştür. Bu da İSO 500 fonksiyonel bölüşüm serilerinde, emek adına son 40 yılın en düşük seviyesidir. İSO 500 kuruluşları nezdinde fonksiyonel bölüşümde gerçekleşen bu radikal değişiklikler, TÜİK'in milli gelir serilerindeki gelişmelerle uyumludur (Bkz. Grafik.1).

Neoliberal politikaların hâkimiyetindeki son 40 yılda sermayenin kendi fraksiyonları arasındaki bölüşüm ilişkileri nasıl seyretmiştir? Bu sorunun yanıtı iki alt dönem için farklıdır. Neoliberalizmin kurumsal çerçevesinin yerleştiği 1980'lerde ve finansallaşmanın hızlandığı 1990'larda bölüşüm ilişkileri bakımından kazançlı çıkan büyük ölçüde finans sermayesi olmuştur. Ancak 2001 krizinin ardından temel bölüşüm ilişkileri büyük ölçüde sanayi sermayesinin lehine seyretmiştir. Bu dönemde finans sermayesinin sanayi katma değerinden elde ettiği pay gerilerken, büyük sanayi sermayesinin katma değerden elde ettiği pay nispeten istikrara kavuşmuştur. Sanayi sermayesinin birikim sürecinde yaşadığı tıkanmaları aşmak için ekonomi politikalarında gerçekleştirilen geçici revizyonlar ise (2021 ve 2022'de olduğu gibi) büyük ölçüde çalışanlar aleyhine sonuçlanmıştır.



Genel Değerlendirme ve Sonuç

Tarihsel süreçleri izlemek, anlamaya çalışmak önemli bir öğrenme sürecidir. Bu çalışma, Türkiye'nin son 40 yılına yön veren neoliberal anlayışın, büyük sanayi kuruluşları özelinde istihdam, verimlilik ve bölüşüm perspektifinden ne tür dönüşümleri beraberinde getirdiğini anlamayı ve öğrenmeyi amaçlamıştır.

Neoliberal iktisat politikaları son 40-45 yılda pek çok ülkede uygulanmış ve bu ülkelerin ekonomik ve toplumsal yaşamlarını derinden etkilemiştir. Bu süre zarfında sebep olduğu krizlere, eşitsizlik ve adaletsizliklere rağmen bu iktisadi anlayış hâkimiyetini halen sürdürmektedir. Neoliberal politikalar, 24 Ocak 1980'den bu yana, Türkiye'de de ekonomiye ve toplumsal yaşama yön vermektedir. Bu zaman diliminde tüm dünyada olduğu gibi Türkiye'de de büyük değişimler yaşanmıştır. Neoliberal politikaların sebep olduğu değişimlerden en çok etkilenenlerin başında Türkiye'nin en büyük sanayi kuruluşlarının yer aldığı İSO 500 gelmektedir.

1980'lerin başında kamunun ağırlığını hissettirdiği İSO 500'ün sermaye ve mülkiyet yapısı özelleştirme uygulamalarıyla değişmiş; kamunun üretim faaliyetlerindeki ağırlığı giderek azalmıştır. Üretim faaliyetlerinde kamunun ağırlığının azalması, sendikasızlaşma ve 1990'lardan itibaren esnek çalışma koşullarının yaygınlaşmaya başlaması emeğin üretim sürecinde görece konumunu zayıflatmıştır. Yine 1990'larda artan finansallaşma, bozulan makro dengeler ve art arda yaşanan krizler sanayi kuruluşlarının faaliyet geliri yaratmasını güçleştirmiş, yatırım ve sermaye birikimini sekteye uğratmıştır. Tüm bunların sonucunda 1994'ten 2009'a kadar geçen 15 yıllık sürede İSO 500 kuruluşlarının istihdam yaratma kapasitesi düşmüş; bu kuruluşlar uzunca bir süre "istihdam yaratmayan büyüme" olgusunu tecrübe etmiştir.

Neoliberal politikalar doğrultusunda ekonominin dışa açılması büyük sanayi kuruluşlarının üretim yapısını da değiştirmiştir. İhracata yönelik nihai mal üreten sanayi kuruluşları İSO 500 listelerinde giderek üst basamaklara tırmanmıştır. Ancak İSO 500'ün en üst basamaklarında hala "orta-düşük teknoloji" katma değer yaratan kuruluşların bulunması; İSO 500 kuruluşlarının yarattığı katma değer teknoloji yoğunluğunda uzunca bir süredir anlamlı bir değişim olmaması, Türkiye'nin küresel iş bölümündeki yeri bakımından, düşündürücüdür.¹³

Kuşkusuz son 40 yılda neoliberal politikalar altında yaşanan tüm bu dönüşümler emek ve sermaye arasındaki bölüşüm ilişkilerini de derinden etkilemiştir. Son 40 yılı iki alt döneme ayırırsak neoliberal politikaların uygulamaya konulduğu ve

13. NACE. Rev.2 sınıflamasına göre "Kok ve rafine petrol ürünleri imalatı" teknoloji yoğunluğu bakımından "orta-düşük teknoloji" ürün imalatı olarak sınıflandırılmaktadır. Detaylı bilgi için: Glossary:Statistical classification of economic activities in the European Community (NACE) - Statistics Explained (europa.eu) Erişim: 5 Kasım 2023

İSO 500 çalışmaları 2012 yılından bu yana İSO 500 kuruluşlarının yarattığı katma değer teknoloji yoğunluklarını raporlamaktadır (İSO 500, 2014:65). Bu çerçevede 2012'de İSO 500 kuruluşlarının yarattığı katma değer "orta teknoloji (orta-düşük + orta-yüksek) yoğunluğunun payı" yüzde 62 iken; 2022'de aynı oran yüzde 65'tir. Buna karşın katma değer "yüksek teknoloji yoğunluğunun payı" son 10 yılda yüzde 2,8'den sadece yüzde 6,2'ye gelebilmiştir.



yerleşmeye başladığı 1980'lerden 2001'e kadar geçen ilk dönemde büyük sanayi kuruluşlarında emek verimliliği ve reel ücretler zaman zaman ayrılsa da birbirinden tamamen kopmamıştır. Ancak neoliberal politikaların tamamen yerleşip, olgunlaştığı 2001 krizinden sonra emek verimliliği ve reel ücretler arasındaki makas açılmış; giderek emek aleyhine bir tablo ortaya çıkmıştır. Bu çerçevede 2001 krizinin Türkiye'de bölüşüm ilişkileri bakımından bir dönüm noktası olduğu düşünülmektedir.

Yine bölüşüm ilişkileri açısından kritik bir diğer ara dönem 2018-2022'dir. Bu dönemde hem Türkiye'de hem dünyada olağanüstü gelişmeler yaşanmıştır. 2020'deki COVID-19 salgını, 2021'de Rusya'nın Ukrayna'yı işgali tüm dünyayı derinden etkilemiştir. Salgının ardından tüm dünyada uygulanan gevşek para ve maliye politikaları piyasa gücünü artırmaya yönelik firma davranışlarıyla birleşerek, küresel ölçekte şirket kârlarıyla beraber enflasyonu da sıçratmıştır. Türkiye zaten gevşeyen bir para politikası ile salgına yakalanmıştır. 2021 sonlarında faizleri baskılamaya yönelik tercihler iç talebi bir kez daha şişirirken, enflasyon kısa sürede olağanüstü seviyelere sıçramıştır. Bu dönemde nispi fiyatlar ve fiyatlama davranışları bozulmuş ekonomide sağlıklı karar alma imkânı sınırlanmıştır. Bu durum sabit gelirlili emekçi kesimler için ezici sonuçlar doğururken, şirketler kesiminin kârları ciddi şekilde artmıştır. Türkiye'de tüm bu yaşananlar bölüşüm perspektifinden önemli sonuçlar doğurmuştur. Nitekim hem TÜİK hem de İSO 500'e ait veriler, 2018-2022 döneminde bölüşüm ilişkisinin ücretli kesim aleyhine hızla bozulduğunu göstermektedir.

Türkiye'de emeğin payındaki gerilemenin nedenlerinin iyi analiz edilmesi ve sağlıklı bir politika tasarımı için sahip olunan bilgi setinin hızla genişletilmesi gerekmektedir. Küresel ekonomide emek payının düşüşünde özellikle iki şüpheli üzerinde gözler yoğunlaşmaktadır. Bunlar: *teknolojik gelişme* ve *şirketlerin piyasa gücündeki artış*. Bu şüphelilerden hangisinin sorumluluğunun daha büyük olduğunun bilinmesi, yapılacak politik çıkarımlar için ayrıca önemlidir.

Emek payındaki gerileme; ekonomide etkinlik artışı sağlayan büyük bir teknolojik dönüşümün semptomu ise farklı; firmaların piyasa gücündeki (*mark-up oranlarındaki*) artışa ilişkin bir semptom ise farklı politika tasarımları gerektirecektir. Çünkü teorik olarak emeğin payındaki düşüşe rağmen ilkinde toplam refahın artması beklenirken; ikincisinde toplam refah gerileyecektir. Emeğin payındaki düşüşe neden olan unsurların geçici veya kalıcı etkiler yaratmasına bağlı olarak, politika tasarımları yine değişecektir. Örneğin teknolojik ilerleme istihdam üzerinde geçici olumsuz etkilere sahipse, vergi politikaları ve transfer harcamaları gibi konvansiyonel yeniden dağıtım mekanizmalarıyla bu olumsuzluklar hafifletilebilir. Ancak teknolojik ilerlemeye bağlı olarak sermaye, emeği kalıcı bir şekilde ikame etmeye başlarsa bu durumda hem ulusal hem de uluslararası boyutta çok daha ayrıntılı tedbirlerin tartışılması gerekecektir (Karabarounis, 2023: 26).¹⁴

14. Bu durumda Piketty'nin "Yirmi Birinci Yüzyılda Kapital" eserinin 21. Yüzyılda Sermayenin Yeniden



Bu nedenle emeğin milli gelirden aldığı payın gerilemesinin ardındaki nedenlerin sağlıklı bir şekilde analizi, sağlıklı politika tasarımları için son derece önemlidir. Bu da sadece akademik çevrelerin değil, politika yapımcıların ve başta sendikalar olmak üzere bilgi üreten tüm sivil toplum kuruluşlarının ilgi ve sorumluluk alanına girmektedir. Bu çalışmanın ana amacı farklı olsa da bu konuda bir farkındalık yaratması ve ileriye dönük bir tartışma gündemi oluşturması da umulmaktadır.

Neoliberal politikalar altında 40 yılı aşan bir süre insan yaşamında olduğu kadar toplumların yaşamında da az bir süre değildir. Ancak neoliberal dönemin, asırlar öncesine dayanan bir iktisadi düşünce tarihi içinde olsa olsa ufak bir nokta oluşturduğu da unutulmamalıdır. Bu yapılırken de bugünün kaygan zemininde bizi gelecekte nelerin beklediğini kestirmenin güçlüğü de asla akıldan çıkarılmamalıdır (Şenses, 2017: 135).



Ek Tablo.1: İSO 500 Kuruluşlarında Faktör Gelirleri ve Net Katma Değer (Cari, Bin TL)

Yıllar	Ödenen Maaş ve Ücretler	Ödenen Faizler	Ödenen Kiralar	Milli Gelir Anlamında Kar	Net Katma Değer
1982	394,5	207,0	3,3	145,6	750,4
1983	529,9	276,3	4,1	145,3	955,6
1984	719,2	343,2	6,6	480,1	1.549,1
1985	1.073,8	652,9	12,1	917,1	2.655,9
1986	1.476,9	1.475,4	19,0	920,9	3.892,1
1987	2.290,2	2.542,3	23,9	1.804,3	6.660,7
1988	3.958,0	5.180,9	37,4	2.625,7	11.802,1
1989	9.004,8	6.763,7	70,8	3.479,2	19.318,5
1990	17.538,3	8.918,6	125,4	2.683,4	29.265,7
1991	37.565,0	20.111,0	356,6	-12.378,2	45.654,4
1992	62.313,7	32.959,3	531,6	-12.693,2	83.111,4
1993	104.927,6	56.049,3	1.004,4	-9.563,5	152.417,9
1994	161.907,3	100.509,4	1.963,1	2.525,4	266.905,2
1995	253.949,8	152.320,4	3.560,5	100.888,8	510.719,5
1996	440.159,4	313.393,7	6.771,3	158.839,4	919.163,8
1997	926.521,4	659.735,9	17.163,6	305.923,1	1.909.343,9
1998	1.741.474,7	1.069.320,7	30.319,8	-9.847,8	2.831.267,5
1999	3.003.866,5	1.652.283,1	47.139,8	-1.107.149,6	3.596.139,8
2000	5.054.910,5	1.837.397,5	65.766,1	-832.453,3	6.125.620,8
2001	6.478.381,4	5.109.400,3	132.795,3	-6.468.053,5	5.252.523,5
2002	8.621.692,9	3.216.890,1	195.678,1	575.304,4	12.609.565,6
2003	11.183.125,5	2.368.782,1	253.036,6	3.116.507,1	16.921.451,4
2004	12.746.825,8	2.485.160,4	..	8.529.071,8	23.761.058,0
2005	14.490.536,5	1.892.693,0	..	6.743.715,5	23.126.945,0
2006	15.681.343,7	2.691.609,7	..	10.436.125,3	28.809.078,7
2007	17.846.805,6	2.961.722,0	..	12.159.865,1	32.968.392,8
2008	19.601.859,5	4.997.435,8	..	7.144.583,8	31.743.879,1
2009	19.466.386,5	3.782.613,2	..	11.012.771,1	34.261.770,8
2010	21.628.688,2	3.279.263,0	..	18.424.272,4	43.332.223,6
2011	23.899.394,9	4.578.942,4	..	18.931.038,1	47.409.375,4
2012	26.540.054,5	4.641.561,8	..	17.094.170,6	48.275.786,9
2013	29.601.810,7	6.160.506,3	..	17.171.585,8	52.933.902,9
2014	32.392.769,3	8.082.075,3	..	15.892.879,6	56.367.724,3
2015	35.810.365,6	9.745.788,5	..	17.856.412,2	63.412.566,4
2016	41.445.425,9	10.932.348,8	..	26.222.656,7	78.600.431,4
2017	47.298.245,9	16.991.187,4	..	36.631.210,0	100.920.643,3
2018	56.848.854,1	35.739.523,1	..	11.293.799,5	103.882.176,7
2019	68.484.099,7	36.037.886,9	..	28.351.772,0	132.873.758,5
2020	78.330.672,9	44.536.462,8	..	53.308.717,2	176.175.852,9
2021	104.466.377,5	91.188.236,8	..	128.959.978,1	324.614.592,4
2022	193.959.017,8	133.959.348,5	..	392.096.635,3	720.015.001,5

Kaynak: İSO 500 Çeşitli Sayılar



Ek Tablo.2: İSO 500 Kuruluşlarında Net Katma Değerin Faktör Gelirleri Arasında Paylaşımı (%)

Yıllar	Ödenen Maaş ve Ücretler	Ödenen Faizler	Ödenen Kiralar	Milli Gelir Anlamında Kar	Net Katma Değer
1982	52,6	27,6	0,4	19,4	100
1983	55,5	28,9	0,4	15,2	100
1984	46,4	22,2	0,4	31,0	100
1985	40,4	24,6	0,5	34,5	100
1986	37,9	37,9	0,5	23,7	100
1987	34,4	38,2	0,4	27,1	100
1988	33,5	43,9	0,3	22,2	100
1989	46,6	35,0	0,4	18,0	100
1990	59,9	30,5	0,4	9,2	100
1991	82,3	44,1	0,8	-27,1	100
1992	75,0	39,7	0,6	-15,3	100
1993	68,8	36,8	0,7	-6,3	100
1994	60,7	37,7	0,7	0,9	100
1995	49,7	29,8	0,7	19,8	100
1996	47,9	34,1	0,7	17,3	100
1997	48,5	34,6	0,9	16,0	100
1998	61,5	37,8	1,1	-0,3	100
1999	83,5	45,9	1,3	-30,8	100
2000	82,5	30,0	1,1	-13,6	100
2001	123,3	97,3	2,5	-123,1	100
2002	68,4	25,5	1,6	4,6	100
2003	66,1	14,0	1,5	18,4	100
2004	53,6	10,5	..	35,9	100
2005	62,7	8,2	..	29,2	100
2006	54,4	9,3	..	36,2	100
2007	54,1	9,0	..	36,9	100
2008	61,8	15,7	..	22,5	100
2009	56,8	11,0	..	32,1	100
2010	49,9	7,6	..	42,5	100
2011	50,4	9,7	..	39,9	100
2012	55,0	9,6	..	35,4	100
2013	55,9	11,6	..	32,4	100
2014	57,5	14,3	..	28,2	100
2015	56,5	15,4	..	28,2	100
2016	52,7	13,9	..	33,4	100
2017	46,9	16,8	..	36,3	100
2018	54,7	34,4	..	10,9	100
2019	51,5	27,1	..	21,3	100
2020	44,5	25,3	..	30,3	100
2021	32,2	28,1	..	39,7	100
2022	26,9	18,6	..	54,5	100

Kaynak: İSO 500 Çeşitli Sayılar



Ek Tablo.3: İSO 500 Özel Kuruluşlarda Net Katma Değerin Faktör Gelirleri Arasında Paylaşımı (%)

Yıllar	Ödenen Maaş ve Ücretler	Ödenen Faizler	Ödenen Kiralar	Milli Gelir Anlamında Kar	Net Katma Değer
1982	42,5	31,0	0,6	26,1	100
1983	42,7	29,9	0,5	26,9	100
1984	38,2	33,1	0,7	28,0	100
1985	39,4	36,2	0,7	23,7	100
1986	32,6	45,1	0,7	21,6	100
1987	29,5	35,1	0,5	34,9	100
1988	31,8	38,4	0,5	29,3	100
1989	39,1	30,4	0,5	30,0	100
1990	48,5	24,8	0,5	26,2	100
1991	55,8	30,7	1,0	12,5	100
1992	50,3	25,4	0,8	23,5	100
1993	48,0	24,8	0,9	26,4	100
1994	42,2	28,1	1,0	28,7	100
1995	39,0	29,6	0,9	30,5	100
1996	40,2	33,6	0,9	25,4	100
1997	38,9	35,0	1,1	25,0	100
1998	52,7	41,5	1,3	4,6	100
1999	74,5	57,9	1,8	-34,2	100
2000	70,4	33,4	1,3	-5,2	100
2001	85,3	93,5	2,6	-81,4	100
2002	62,0	30,4	1,9	5,7	100
2003	62,0	13,3	1,8	22,9	100
2004	50,4	11,7	..	37,9	100
2005	59,2	8,8	..	32,0	100
2006	50,1	9,7	..	40,2	100
2007	49,8	9,1	..	41,1	100
2008	57,0	16,0	..	27,1	100
2009	55,2	12,0	..	32,8	100
2010	52,9	9,0	..	38,1	100
2011	49,2	10,6	..	40,2	100
2012	53,7	10,5	..	35,7	100
2013	55,3	12,9	..	31,8	100
2014	52,6	14,3	..	33,2	100
2015	55,5	16,2	..	28,4	100
2016	54,6	15,1	..	30,2	100
2017	45,5	17,0	..	37,5	100
2018	51,2	33,6	..	15,2	100
2019	50,5	26,9	..	22,6	100
2020	43,0	25,2	..	31,7	100
2021	30,8	27,7	..	41,5	100
2022	26,8	19,1	..	54,0	100

Kaynak: İSO 500 Çeşitli Sayılar

Ek Tablo.4: İSO 500 Kamu Kuruluşlarında Net Katma Değerin Faktör Gelirleri Arasında Paylaşımı (%)

Yıllar	Ödenen Maaş ve Ücretler	Ödenen Faizler	Ödenen Kiralar	Milli Gelir Anlamında Kar	Net Katma Değer
1982	66,4	23,0	0,2	10,4	100
1983	74,9	27,5	0,2	-2,6	100
1984	57,4	7,4	0,1	35,1	100
1985	41,3	14,6	0,2	43,9	100
1986	44,3	29,4	0,2	26,1	100
1987	40,5	41,9	0,2	17,4	100
1988	35,4	50,1	0,2	14,3	100
1989	55,5	40,4	0,2	3,9	100
1990	76,0	38,4	0,3	-14,7	100
1991	130,4	68,4	0,4	-99,2	100
1992	117,5	64,2	0,3	-82,0	100
1993	105,2	57,7	0,3	-63,2	100
1994	91,4	53,6	0,3	-45,3	100
1995	76,0	30,4	0,2	-6,6	100
1996	70,9	35,6	0,3	-6,8	100
1997	79,8	33,0	0,2	-13,1	100
1998	88,6	26,4	0,5	-15,5	100
1999	104,4	18,4	0,3	-23,0	100
2000	110,6	16,7	5,8	-33,1	100
2001	399,8	125,0	1,7	-426,5	100
2002	86,8	11,3	0,5	1,3	100
2003	79,2	16,3	0,6	4,0	100
2004	67,5	5,2	..	27,3	100
2005	82,2	4,5	..	13,3	100
2006	93,5	5,9	..	0,6	100
2007	91,6	8,1	..	0,3	100
2008	110,2	13,6	..	-23,9	100
2009	65,7	5,8	..	28,5	100
2010	37,8	2,0	..	60,2	100
2011	58,5	3,5	..	38,0	100
2012	64,1	2,7	..	33,2	100
2013	61,0	2,1	..	37,0	100
2014	183,3	15,9	..	-99,2	100
2015	68,2	6,1	..	25,8	100
2016	38,7	4,8	..	56,6	100
2017	71,9	14,4	..	13,7	100
2018	306,5	95,5	..	-302,0	100
2019	70,4	30,6	..	-1,0	100
2020	80,1	26,2	..	-6,3	100
2021	104,9	48,6	..	-53,5	100
2022	28,6	9,4	..	62,0	100

Kaynak: İSO 500 Çeşitli Sayılar,



Kaynakça

- Akıncı, M., Akıncı, G.Y., Yılmaz, Ö. (2022) "Teknolojik Gelişme ve Fonksiyonel Gelir Dağılımı İlişkisi: Türkiye Ekonomisi Üzerine Kantil Regresyon Analizi", *Çalışma ve Toplum*, 3, 74, 1797-1832
- Bağımsız Sosyal Bilimciler İktisat Grubu (2001) *Güçlü Ekonomiye Geçiş Programı Üzerine Değerlendirmeler*, Ankara: Türk Mühendis ve Mimar Odaları Birliği
- Başak, C. ve Mutlu, O. (2017) "Türkiye'de Neoliberalizm: Birikim, Bölüşüm ve Finansallaşma", *İktisat Dergisi*, 536, 50-60
- Boratav, K. (2006) *Türkiye İktisat Tarihi: 1908-2005*, Ankara: Imge Kitabevi
- Boratav, K. (2015) *Dünyadan Türkiye'ye, İktisattan Siyasete*, İstanbul: Yordam Kitap
- Bottini, N. ve Ernst, C. (2007) "Offshoring and the labour market: What are the issues?", *ILO Economic and Labour Market Paper*, 1-57
- Brooks, W.J. Kaboski, J.P., Li, Y. A. ve Qian, W. (2021) "Exploitation of labor? Classical Monopsony Power and Labor's Share", *Journal of Development Economics*, 150, 1-17
- Cetin, M., Demir, H. ve Saygin, S. (2021) "Financial Development, Technological Innovation and Income Inequality: Time Series Evidence from Turkey", *Social Indicators Research* 156, 47-69
- Duman, A ve Duman, A. (2016) "Türkiye'de Sendikal Üyeliliğinin Kamu ve Özel Sektördeki Ücretler Üzerindeki Etkileri", *Çalışma ve Toplum*, 1, 48, 11-30
- Duvan, O. B. (2019) "Küresel Kriz Öncesi ve Sonrasında G-20 Ekonomilerinde Emek Verimliliği ve Emek Kullanımı", *HAK-İŞ Uluslararası Emek ve Toplum Dergisi*, 8, 22, 255-272.
- Elsby, M.W., Hobijn, B. ve Şahin, A. (2013) "The Decline of the U.S. Labor Share", *Brookings Papers on Economic Activity*, Fall 2013, 1-52
- Fichtenbaum, R. (2011) "Do Unions Affect Labor's Share of Income: Evidence Using Panel Data", *The American Journal of Economics and Sociology*, 70, 3, 784-810
- Guerrero, M. (2019) "The Labor Share of Income Around the World: Evidence from a Panel Dataset", *Asian Development Bank Institute Working Paper Series*, 920, 1-35
- Hansen, N.J, Toscani, F. ve Zhou, J. (2023) "Europe's Inflation Outlook Depends on How Corporate Profits Absorb Wage Gains", IMF Blog, <https://www.imf.org/en/Blogs/Articles/2023/06/26/europes-inflation-outlook-depends-on-how-corporate-profits-absorb-wage-gains> Erişim: 5.11.2023
- Hobsbawm, E. (2017) *Kısa Yirminci Yüzyıl 1914-1991 Aşırı İktisat Çağı*, İstanbul: Everest Yayınları
- IMF (2017) Understanding the Downward Trend in Labor Income Shares, World Economic Outlook April, Washington: International Monetary Fund, 121-172
- İstanbul Sanayi Odası (2023) *Türkiye'nin 500 Büyük Sanayi Kuruluşu 2022*, İstanbul: İstanbul Sanayi Odası Dergisi
- İstanbul Sanayi Odası (2022) *Türkiye'nin 500 Büyük Sanayi Kuruluşu 2021*, İstanbul: İstanbul Sanayi Odası Dergisi
- İstanbul Sanayi Odası (2018) *Türkiye'nin 500 Büyük Sanayi Kuruluşu 2017*, İstanbul: İstanbul Sanayi Odası Dergisi
- İstanbul Sanayi Odası (2014) *Türkiye'nin 500 Büyük Sanayi Kuruluşu 2013*, İstanbul: İstanbul Sanayi Odası Dergisi
- İstanbul Sanayi Odası (2005) *Türkiye'nin 500 Büyük Sanayi Kuruluşu 2004*, İstanbul: İstanbul Sanayi Odası Dergisi
- İstanbul Sanayi Odası (2001) *Türkiye'nin 500 Büyük Sanayi Kuruluşu 2000*, İstanbul: İstanbul Sanayi Odası Dergisi



- İstanbul Sanayi Odası (2000) *Türkiye'nin 500 Büyük Sanayi Kuruluşu 1999*, İstanbul: İstanbul Sanayi Odası Dergisi
- İstanbul Sanayi Odası (1999) *Türkiye'nin 500 Büyük Sanayi Kuruluşu 1998*, İstanbul: İstanbul Sanayi Odası Dergisi
- İstanbul Sanayi Odası (1998) *Türkiye'nin 500 Büyük Sanayi Kuruluşu 1997*, İstanbul: İstanbul Sanayi Odası Dergisi
- İstanbul Sanayi Odası (1984) *Türkiye'nin 500 Büyük Sanayi Kuruluşu 1983*, İstanbul: İstanbul Sanayi Odası Dergisi
- İstanbul Sanayi Odası (1983) *Türkiye'nin 500 Büyük Sanayi Kuruluşu 1982*, İstanbul: İstanbul Sanayi Odası Dergisi
- Jung, C. ve Hayes, C. (2023) "Inflation Profits and Market Power: Towards A New Research and Policy Agenda", *IPPR and Common Wealth* <https://www.ippr.org/publications/inflation-profits-and-market-power>
- Kaldor, N. (1957) "A Model of Economic Growth", *The Economic Journal*, 67, 268, 591-624
- Karabarbounis, L. ve Neiman, B. (2014) "The Global Decline of the Labor Share", *The Quarterly Journal of Economics*, 129, 1, 61-103
- Karabarbounis, L. (2023) "Perspectives on the Labor Share", *National Bureau of Economic Research Working Paper*, 31854, 1-30
- Karaca, O. (2023) "Türkiye'de Sendikalaşmanın Emeğin Gelir Payı Üzerindeki Etkisi: 1990-2022", *Çalışma ve Toplum*, 3, 78, 2229-2252
- Kazgan, G. (2021) *İktisadi Düşünce, Politik İktisadın Evrimi*, İstanbul: Remzi Kitapevi
- Keynes, J.M. (1939) "Relative Movements of Real Wages and Output", *The Economic Journal*, 49, 193, 34-51
- Keynes, J.M. (1964) *The General Theory of Employment, Interest and Money*, Orlando: Harcourt Brace Jovanovich, Publishers
- Koç, Y. (2001) *Taşeronluk ve Fason Üretim*, Ankara: Türk-İş Eğitim Yayınları, No:61
- Komlos, J. (2018) "Reaganomics: A Historical Watershed", *CESifo Working Papers*, Munich Society for the Promotion of Economic Research, 7301, 1-53
- Lian, W. (2019) "Technological Changes, Offshoring, and the Labor Share", *IMF Working Paper*, 142, 1-55
- Moreira, S.F. (2022) "Inside the Decline of the Labor Share: Technical Change, Market Power, and Structural Change", *Journal of Economic Dynamics & Control*, 145, 1-36
- OECD, (2012) *Labour Losing to Capital: What Explains the Declining Labour Share?* *OECD Employment Outlook*, Paris: OECD Publishing, 109-161
- Onaran, O. (2009) "Wage share, globalization and crisis: the case of the manufacturing industry in Korea, Mexico and Turkey", *International Review of Applied Economics*, 23, 2, 113-134
- Oyvat, C. (2010) "Globalization, wage shares and income distribution in Turkey", *Cambridge Journal of Regions, Economy and Society*, 4, 1, 123-138
- Öztürk, N. (2010) "Klasik ve Neoklasik İktisatta Gelir Bölüşümü", *Çalışma ve Toplum*, 1 (24), 1-24
- Pamuk, Ş. (2014) *Türkiye'nin 200 Yıllık İktisadi Tarihi*, İstanbul: Türkiye İş Bankası Kültür Yayınları
- Piketty, T. (2014) *Yirmi Birinci Yüzyılda Kapital*, İstanbul: Türkiye İş Bankası Kültür Yayınları
- Ricardo, D. (1997) *Ekonomi Politüğın ve Vergilendirmenin İlkeleri*, İstanbul: Belge Yayınları Kuramsal Dizi
- Saraç, H. ve Özden, E. (2023) "Finansallaşma ve Emek Payı Arasındaki İlişkinin Analizi: Türkiye Örneği", *Fiscaeconomia*, 7, 3, 2063-2089



- Solow, R.M. (1958) "A Skeptical Note on the Constancy of Relative Shares", *The American Economic Review*, 48, 4, 618-631
- Stockhammer, E. (2013) "Why Have Wage Shares Fallen? A Panel Analysis of the Determinants of Functional Income Distribution", ILO Conditions of Work and employment Series, 35, 1-52
- řafak, C. (2004) "4857 Sayılı İř Kanunu Çerçevesinde Tařeron (Alt İřveren) Meselesi", *TBB Dergisi*, 51, 111-132
- řenses, F. (2017) *İktisada (Farklı Bir) Giriř*, İstanbul: İletişim Yayınları
- Velasquez, A. (2023) "Production Technology, Market Power, and the Decline of the Labor Share", *IMF Working Paper*, 32, 1-39
- Yılmaz, A. (2007) "Türkiye İmalat Sanayinde Verimlilik ve Bölüşüm", *Öneri*, 7, 27, 235-248
- Yılmaz, A ve Karatař, T. (2021) "Türkiye Ekonomisinde Ücret ve Maařlar: 1970-2021", *Çalıřma ve Toplum*, 1, 76, 159-182