



Munich Personal RePEc Archive

# **Poverty Reduction and Economic Development in various groups of country**

durongkaverroj, wannaphong and osathanunkul, rossarin

Chiang Mai University

25 March 2014

Online at <https://mpra.ub.uni-muenchen.de/62608/>  
MPRA Paper No. 62608, posted 06 Mar 2015 06:31 UTC

## 1. ที่มาและความสำคัญ

ปัญหาความยากจนในประเทศกำลังพัฒนา (Developing Countries) ยังคงเด่นชัดอยู่ในปัจจุบันแม้จะประสบความสำเร็จในการเจริญเติบโตทางเศรษฐกิจเข้าใกล้ประเทศที่พัฒนาแล้ว (Developed Countries) ผลิตรวมกันมวบรวมภายในประเทศถูกเสนอโดย Kuznet (1955) เป็นตัวชี้วัดแสดงการเจริญเติบโตทางเศรษฐกิจโดยวัดจากปริมาณหรือมูลค่าสินค้าที่ผลิตขึ้นภายในประเทศ อย่างไรก็ตาม การใช้ตัวชี้วัดดังกล่าวถูกมองว่าไม่อาจแสดงลักษณะของการพัฒนาอย่างแท้จริง Sen (1983) กล่าวว่าการศึกษาเฉพาะรายได้รวมของประเทศเป็นการมองข้ามส่วนสำคัญของการพัฒนา รวมถึง Meier and Rauch (2005) ที่ให้ทัศนะว่ารายได้ประชาชาติต่อหัวสามารถปิดบังความแตกต่างของรายได้ในภูมิภาคต่างๆภายในประเทศได้ นอกจากนี้ตัวชี้วัดดังกล่าวไม่สะท้อนถึงความกินดีอยู่ดีในแต่ละบุคคล ไม่แสดงผลของการกระจายรายได้ ไม่คำนึงเรื่องสิ่งแวดล้อม และไม่อาจคาดหวังผลในเชิงบวกต่อระบบเศรษฐกิจได้ (Stiglitz, 2009)

ทั้งนี้ การประสบความสำเร็จทางเศรษฐกิจที่เป็นตัวเงินทำให้เกิดความคาดหวังว่าตัวชี้วัดดังกล่าวจะสามารถช่วยแก้ไขปัญหาความยากจน การลดความยากจนเป็นหนึ่งในเป้าหมายของการพัฒนาของสหประชาชาติ (The Millennium Goals) สำหรับการวัดความยากจนนั้น ในปี ค.ศ. 1965 Orshansky ได้คิดค้นเครื่องมือที่ใช้วัดความยากจนที่เรียกว่าเส้นความยากจน (Poverty Threshold) เป็นการวัดความยากจนโดยวัดจากการบริโภคอาหาร และงานวิจัยดังกล่าวถูกพัฒนาต่อโดยงานของธนาคารโลกในปี ค.ศ. 1993 โดย Squire จนกระทั่งถึง Ferreira, Leite, and Ravallion ในปี พ.ศ. 2552 สำหรับงานวิจัยในประเทศไทย เส้นความยากจนถูกจัดทำขึ้นครั้งแรกโดย เมธี ครองแก้ว และ จินตนา เขียวศิริ ในปี พ.ศ. 2518 ตามมาด้วย เมธี ครองแก้ว และ ปราณี ทินกร (2528) และเรื่องของความยากจนได้ถูกให้ความสำคัญมาตลอดระยะเวลา 40 ปี จนกระทั่งงานของ ปวีตรา กบิลพัตร ในปี พ.ศ. 2555 สำหรับการนิยามความหมายของความยากจน สมชัย จิตสุชน และ เทียนสว่าง ธรรมวณิช (2545) อธิบายว่า การวัดความยากโดยทั่วไปจะเป็นการวัดความยากจนสมบูรณ์ ซึ่งเป็นความยากจนที่ไม่ได้ขึ้นอยู่กับความเป็นอยู่ของบุคคล ในขณะที่ความยากจนโดยเปรียบเทียบจะขึ้นอยู่กับฐานะของบุคคลอื่น โดยบุคคลจะรู้สึกว่าเขาตกหล่นหากไม่สามารถบริโภคในสิ่งที่ผู้อื่นมี นอกเหนือจากการวัดการทำงานของระบบเศรษฐกิจด้วยผลิตภัณฑ์มวลรวมภายในประเทศแล้ว สำนักงานโครงการพัฒนาแห่งสหประชาชาติ (UNDP) ได้มีการจัดทำดัชนีการพัฒนามนุษย์ (Human Development Index) ขึ้นในปี ค.ศ. 1991 โดยรวมเอาดัชนีที่สามารถแสดงลักษณะของการพัฒนาเศรษฐกิจ ประกอบด้วย รายได้ประชาชาติ อายุคาดหวังเฉลี่ย และการศึกษา พบว่าทุกทวีปมีการเพิ่มขึ้นของดัชนีการพัฒนามนุษย์ตลอดช่วงระยะเวลา 30 ปี ทั้งนี้ ยังมีบางทวีปที่ค่าเฉลี่ยของดัชนีดังกล่าวน้อยกว่าค่าเฉลี่ยทั่วไป ได้แก่ ทวีปแอฟริกาใต้สะฮารา เอเชียใต้ อาหรับ และเอเชียตะวันออกเฉียงใต้ และทวีปที่มีการเพิ่มขึ้นของการพัฒนามนุษย์มากที่สุดคือทวีปเอเชียตะวันออกและแปซิฟิก

ถึงแม้รายได้ของประชาชนจะกลายเป็นหนึ่งในตัวชี้วัดทางด้านการพัฒนาและถูกคาดหวังให้มีคุณภาพมากเพียงพอที่จะเข้ามาช่วยแก้ไขปัญหาค่าความยากจนอันสะท้อนถึงคุณภาพชีวิต องค์ประกอบอื่น ๆ มีความสำคัญด้วยเช่นกัน ไม่ว่าจะเป็นการศึกษาและสุขภาพที่ดีของแรงงานที่จะทำให้มีผลิตภาพในการผลิต (Productivity) และผลตอบแทนสูงจะสูงขึ้น การออมและการลงทุนเพื่อพัฒนาทุนมนุษย์สามารถเกิดขึ้นและสามารถทำให้หลุดพ้นจากวงจรความยากจนได้ วัตถุประสงค์ของงานวิจัยชิ้นนี้มีเจตนาเพื่อวิเคราะห์สถานการณ์ แนวโน้ม และทิศทางของความยากจน การเจริญเติบโตทางเศรษฐกิจ และการพัฒนาเศรษฐกิจในกลุ่มประเทศต่างๆ ทั่วโลก และยังมีมุ่งค้นหาและเปรียบเทียบค่าความยืดหยุ่นของความยากจนต่อการเจริญเติบโตทางเศรษฐกิจ และการพัฒนาเศรษฐกิจในกลุ่มประเทศดังกล่าวเพื่อชี้ให้เห็นถึงความสำคัญของการพัฒนาเศรษฐกิจที่มีมนุษย์เป็นศูนย์กลาง (Human - Centered Economic Development)

## 2. ทบทวนวรรณกรรม

สำหรับความสัมพันธ์ระหว่างความยากจนและการเจริญเติบโตทางเศรษฐกิจนั้น ถูกเรียกว่า Economic Growth Elasticity of Poverty (GEP) โดยนำค่าสัมประสิทธิ์ของตัวแปรต้นที่เป็นการเจริญเติบโตทางเศรษฐกิจจากสมการถดถอย (Regression Model) มาอธิบายตัวแปรตามที่เป็นอัตราความยากจน โดยเป็นการอธิบายคุณภาพของการเจริญเติบโตทางเศรษฐกิจที่มีต่อการลดปัญหาความยากจน งานวิจัยที่ประมาณ GEP เริ่มต้นด้วย Squire (1993) และ Ravallion and Chen (1996) โดยใช้เส้นความยากจนสากลที่ 1 และ 2 ดอลลาร์สหรัฐต่อวันมาเป็นตัวแปรตาม และผลิตภัณฑ์มวลรวมภายในประเทศเป็นตัวแปรต้น ต่อมาได้มีความพยายามในการนำความเหลื่อมล้ำทางรายได้เข้ามาพิจารณาอยู่ในแบบจำลอง เช่น Ravallion (2001) และ Jamal (2006) เป็นต้น นอกจากนี้ แบบจำลองดังกล่าวยังถูกพัฒนาในหลากหลายรูปแบบ เช่น งานวิจัยของ Takeda (2009) ได้ทำการเปรียบเทียบค่าความยืดหยุ่นของความยากจนต่อการเจริญเติบโตทางเศรษฐกิจระหว่างก่อนและหลังการเกิดวิกฤติเศรษฐกิจในประเทศรัสเซีย และ Perrotta (2007) นำรูปแบบของสถาบันการเมืองเข้ามาพิจารณา สำหรับตัวชี้วัดทางด้านความยากจน นอกเหนือจากการใช้อัตราความยากจน (Poverty Rate) แล้ว ได้มีงานวิจัยที่ใช้ช่องว่างความยากจน (Poverty Gap) ซึ่งเป็นการพัฒนาอัตราการความยากจน โดยสามารถแสดงความรุนแรงของความยากจนได้ เช่น งานวิจัยของ Ferreira, Leite, and Ravallion (2007) เป็นต้น อย่างไรก็ตาม การประมาณดังกล่าวมีข้อจำกัดทางด้านข้อมูลความยากจนที่ไม่เพียงพอจึงทำให้เกิดปัญหาในการวิเคราะห์ข้อมูลทางเศรษฐกิจ จึงได้มีแนวคิดที่คำนวณค่าดังกล่าวจากการคำนวณโดยตรงซึ่งอาศัยการคำนวณทางคณิตศาสตร์ในการคำนวณความยืดหยุ่นมาใช้ เช่น Adigun, Awoyemi, and Omonona (2011) และ Ram (2012) ซึ่งนับว่าเป็นความก้าวหน้าของงานวิจัยในสาขาเศรษฐศาสตร์ด้านความยากจนตลอดระยะเวลา 20 ปีที่ผ่านมา

## 3. ระเบียบวิธีวิจัย

สำหรับข้อมูลที่ใช้ในการศึกษารั้งนี้ โดยใช้อัตราความยากจน ณ เส้นความยากจนสากลที่ 1.25 ดอลลาร์สหรัฐต่อวันถูกใช้เป็นข้อมูลที่แสดงความยากจน การเจริญเติบโตทางเศรษฐกิจถูกแสดงด้วยผลิตภัณฑ์มวลรวมภายในประเทศต่อหัว (Per Capita GDP) ซึ่งเป็นข้อมูลที่ได้จากฐานข้อมูลของธนาคารโลก และดัชนีการพัฒนามนุษย์ (HDI) ซึ่งเป็นข้อมูลที่ได้จากองค์สหประชาชาติถูกใช้เป็นข้อมูลเพื่อแสดงการพัฒนาเศรษฐกิจ สำหรับกลุ่มประเทศที่พิจารณาประกอบด้วย 4 ทวีป ได้แก่ ทวีปเอเชีย ทวีปยุโรป ทวีปละตินอเมริกา และทวีปแอฟริกาใต้สะฮารา ตะวันออกกลางและอเมริกาเหนือ โดยทวีปเอเชียที่ทำการศึกษามีจำนวน 11 ประเทศ ประกอบด้วย บังคลาเทศ กัมพูชา จีน อินเดีย อินโดนีเซีย สาธารณรัฐคีร์กีซสถาน ปากีสถาน ฟิลิปปินส์ ศรีลังกา ไทย และ เวียดนาม ทวีปยุโรปที่ทำการศึกษามีจำนวน 14 ประเทศ ประกอบด้วย อัลบาเนีย อาร์เมเนีย เบลารุส โครเอเชีย ฮังการี คาซัคสถาน ลัตเวีย ลิทัวเนีย โปแลนด์ โรมาเนีย รัสเซีย สโลวาเกีย ตุรกี และยูเครน ทวีปละตินอเมริกาที่ทำการศึกษามีจำนวน 13 ประเทศ ประกอบด้วย โบลิเวีย บราซิล ชิลี โคลัมเบีย เอกวาดอร์ เอลซัลวาดอร์ กัวเตมาลา ฮอนดูรัส ปานามา ปารากวัย เปรู อุรุกวัย และเวเนซุเอลา และประเทศในทวีปแอฟริกาใต้สะฮารา, ตะวันออกกลางและอเมริกาเหนือ ที่ทำการศึกษามีจำนวน 13 ประเทศ ประกอบด้วย อียิปต์ เอธิโอเปีย มาดากัสการ์ มัลดีเวีย เม็กซิโก รวันดา เซเนกัล แอฟริกาใต้ แทนซาเนีย โตโก ตูนิเซีย ยูกันดา และแซมเบีย

ระเบียบวิธีวิจัยประกอบด้วย 2 วิธี ได้แก่ การวิเคราะห์เชิงคุณภาพ (Descriptive Analysis) เพื่อวิเคราะห์สถานการณ์ ทิศทาง และแนวโน้มของตัวแปรที่สนใจทั้งสาม และการวิเคราะห์เชิงประจักษ์ (Empirical Analysis) เพื่อค้นหาความสัมพันธ์ของความยากจนต่อการเจริญเติบโตและการพัฒนาทางเศรษฐกิจ โดยการวิเคราะห์เชิงคุณภาพจะอธิบายผลการศึกษาดังกล่าวด้วยข้อมูล และอัตราการเปลี่ยนแปลงในดัชนีทั้งสาม การวิเคราะห์เชิงประจักษ์จะใช้แบบจำลองถดถอย (Regression Model) โดยการศึกษาจะแยกเป็นรายทวีป ข้อมูลที่ทำการศึกษาจำเป็นอย่างยิ่งที่จะต้องทดสอบความนั้

ก่อนโดยข้อมูลมีลักษณะเป็นข้อมูลพาเนลแบบไม่สมดุล (Unbalanced Panel Data) ทำให้การทดสอบความนิ่งจะถูกทดสอบด้วยวิธีการของ Fisher ทั้งนี้ อันเนื่องมาจากการจัดทำข้อมูลเพื่อเตรียมการประมาณนั้นจำเป็นต้องจัดสรรข้อมูลให้มีข้อมูลและปีตรงกัน (Matching) ทำให้ค่าสังเกตมีจำนวนน้อยเนื่องจากข้อมูลด้านความยากจนไม่ได้ถูกจัดทำขึ้นทุกปี ดังนั้น หากข้อมูลมีลักษณะนิ่ง จะดำเนินการประมาณด้วยแบบจำลอง Fixed Effect, Random Effect, และ Pooled แล้วทำการเลือกแบบจำลองที่ดีที่สุดผ่าน Hausman Test และ Breusch and Pagan Lagrangian Multiplier Test หากข้อมูลมีลักษณะไม่นิ่งจะทำการประมาณด้วย Pooled OLS ซึ่งจะไม่คำนึงอิทธิพลของเวลา

สำหรับแบบจำลองจะเป็นแบบจำลองถดถอย (Linear Regression Model) จะพบว่าค่าสัมประสิทธิ์ (Coefficients) ของตัวแปรต้นจะแสดงผลกระทบส่วนเพิ่ม (Marginal Effect) การตีความหมายจะต้องขึ้นอยู่กับหน่วยของตัวแปรต้นและตัวแปรตาม อย่างไรก็ตาม การศึกษาครั้งนี้มุ่งสนใจค่าความยืดหยุ่น (Elasticity) ซึ่งจะสามารถอ่านค่าได้เป็นหน่วยร้อยละ ดังนั้นจึงจำเป็นต้องใช้แบบจำลองลอกลเชิงเส้น (Log Linear Model) เพื่อให้ค่าสัมประสิทธิ์ของตัวแปรต้นเป็นค่าความยืดหยุ่นอันแสดงความสัมพันธ์ระหว่างตัวแปรต้นและตัวแปรตามในรูปแบบร้อยละ สำหรับแบบจำลองแรก ตัวแปรต้นคือผลิตภัณฑ์มวลรวมประชาชาติต่อหัว และตัวแปรตามคืออัตราความยากจน โดยมีแบบจำลองตามสมการที่ 1 ดังนี้

$$\log POVi = B_0 + B_1 \log Growth_i + U_i \quad (1)$$

โดย  $\log POVi$  คืออัตราความยากจน  $\log Growth_i$  คือผลิตภัณฑ์มวลรวมภายในประเทศ และ  $U_i$  คือค่าความคลาดเคลื่อนสุ่ม (Error Term) ซึ่งข้อมูลด้านความยากจนและการเจริญเติบโตทางเศรษฐกิจจะผ่านการปรับให้อยู่ในรูปลอการิทึมธรรมชาติ (Natural Logarithm) เพื่อลดค่าความคลาดเคลื่อน (Variance) และเพื่อให้สัมประสิทธิ์หน้าตัวแปรต้น ( $B_1$ ) เป็นค่าความยืดหยุ่นของความยากจนที่มีต่อการเจริญเติบโตทางเศรษฐกิจ สำหรับแบบจำลองที่สอง ตัวแปรต้นคือดัชนีการพัฒนามนุษย์ และตัวแปรตามคืออัตราความยากจน โดยมีสมการเส้นตรงดังนี้

$$\log POVi = B_0 + B_1 \log HDI_i + V_i \quad (2)$$

โดย  $\log POVi$  คืออัตราความยากจน  $\log HDI_i$  คือผลิตภัณฑ์มวลรวมภายในประเทศ และ  $V_i$  คือค่าความคลาดเคลื่อนสุ่ม (Error Term) ข้อมูลด้านความยากจนและการพัฒนาเศรษฐกิจจะผ่านการปรับให้อยู่ในรูปลอการิทึมธรรมชาติเพื่อลดค่าความคลาดเคลื่อน (Variance) และเพื่อให้สัมประสิทธิ์หน้าตัวแปรต้น ( $B_1$ ) เป็นค่าความยืดหยุ่นของความยากจนที่มีต่อการพัฒนาเศรษฐกิจ ทั้งนี้เนื่องจากผลิตภัณฑ์มวลรวมภายในประเทศถือเป็นส่วนหนึ่งในดัชนีการพัฒนามนุษย์ ปัญหาความสัมพันธ์ระหว่างตัวแปร (Correlation) จะเกิดขึ้นหากว่ารวมเข้าเป็นแบบจำลองเดี่ยว ดังนั้น การเปรียบเทียบคุณภาพของการเจริญเติบโตทางเศรษฐกิจและการพัฒนาเศรษฐกิจในการลดความยากจนจึงมีความจำเป็นที่จะต้องแยกพิจารณาเป็น 2 แบบจำลองดังที่กล่าวมาข้างต้น

#### 4. ผลการศึกษา

ในการศึกษาเชิงพรรณนาโดยมีวัตถุประสงค์เพื่อการวิเคราะห์สถานการณ์ แนวโน้ม และทิศทางความยากจนพบว่า ทวีปเอเชียมีระดับความยากจนที่ค่อนข้างแตกต่างกันดังแสดงในตารางที่ 1 ประชากรที่ถูกจัดว่าเป็นคนจนในประเทศบังคลาเทศมีร้อยละ 43.25 ในปี พ.ศ. 2553 ขณะที่ประเทศไทยมีประชากรเพียงร้อยละ 0.38 ที่ดำรงชีพโดยใช้เงินเพื่อการบริโภคต่อวันน้อยกว่า 1.25 ดอลลาร์สหรัฐ

ตารางที่ 1 สถานการณ์ความยากจน ข้อมูล ณ ปีล่าสุดในทวีปเอเชีย (ร้อยละ)

ประเทศ	ปี	อัตราความยากจน
บังคลาเทศ	2010	43.25
อินเดีย	2010	32.68
ปากีสถาน	2008	21.04
กัมพูชา	2009	18.6
ฟิลิปปินส์	2009	18.42
เวียดนาม	2008	16.85
อินโดนีเซีย	2011	16.2
จีน	2009	11.8
คีร์กีซสถาน	2011	5.03
ศรีลังกา	2010	4.11
ไทย	2010	0.38

ที่มา: ธนาคารโลก

สำหรับสถานการณ์ในทวีปยุโรปถูกแสดงในตารางที่ 2 พบว่าเกือบทุกประเทศมีปัญหาความยากจนในระดับต่ำ โดยพบว่า มีประชากรน้อยกว่าร้อยละ 1 ของประชากรทั้งหมดที่ดำรงชีพโดยใช้เงินน้อยกว่า 1.25 ดอลลาร์สหรัฐต่อวัน โดยมีเพียงประเทศอาร์เมเนียและตุรกีที่อัตราความยากจนอยู่ที่ 2.47 และ 1.34 ตามลำดับ

ตารางที่ 2 สถานการณ์ความยากจน ข้อมูล ณ ปีล่าสุดในทวีปยุโรป (ร้อยละ)

ประเทศ	ปี	อัตราความยากจน	ประเทศ	ปี	อัตราความยากจน
อาร์เมเนีย	2010	2.47	โปแลนด์	2011	0.07
ตุรกี	2010	1.34	โครเอเชีย	2008	0.06
อัลบาเนีย	2008	0.62	สโลวาเกีย	2009	0.06
โรมาเนีย	2011	0.4	ยูเครน	2010	0.02
ลัตเวีย	2009	0.19	รัสเซีย	2009	0
ฮังการี	2007	0.17	คาซัคสถาน	2009	0.11
ลิทัวเนีย	2008	0.16	เบลารุส	2011	0.07

ที่มา: ธนาคารโลก

สถานการณ์ในทวีปละตินอเมริกาถูกแสดงในตารางที่ 3 พบว่ามีปัญหาความยากจนที่แตกต่างกัน ประเทศส่วนใหญ่มีอัตราความยากจนน้อยกว่า 10 มีเพียงเฉพาะประเทศฮอนดูรัส โบลิเวีย และกัวเตมาลาที่อัตราความยากจนมากกว่า 10 ซึ่งอยู่ที่ 17.92, 15.61, และ 13.53 ตามลำดับ

ตารางที่ 3 สถานการณ์ความยากจน ข้อมูล ณ ปีล่าสุดในทวีปละตินอเมริกา (ร้อยละ)

ประเทศ	ปี	อัตราความยากจน	ประเทศ	ปี	อัตราความยากจน
ฮอนดูรัส	2009	17.92	เวเนซุเอลา	2006	6.63
โบลิเวีย	2008	15.61	ปานามา	2010	6.56
กัวเตมาลา	2006	13.53	บราซิล	2009	6.14
เอลซัลวาดอร์	2009	8.97	เปรู	2010	4.91
โคลัมเบีย	2010	8.16	เอกวาดอร์	2010	4.61
ปารากวัย	2010	7.16	ชิลี	2009	1.35
			อุรุกวัย	2010	0.2

ที่มา: ธนาคารโลก

สำหรับสถานการณ์ความยากจนในทวีปแอฟริกาใต้สะฮารา ตะวันออกกลางและอเมริกาเหนือถูกแสดงในตารางที่ 4 พบประเด็นสำคัญที่ประเทศมาดากัสการ์ แคมเบีย แทนซาเนีย และรวันดา มีอัตราความยากจนมากกว่า 50 ซึ่งหมายถึงประชากรมากกว่าครึ่งประเทศดำรงชีพโดยใช้เงินน้อยเพื่ออุปโภคบริโภคน้อยกว่า 1.25 ดอลลาร์สหรัฐ ขณะที่ประเทศอียิปต์ ตูนิเซีย และเม็กซิโก มีอัตราความยากจนอยู่ที่ 1.69, 1.06, และ 0.72 ตามลำดับ

ตารางที่ 4 สถานการณ์ความยากจนในทวีปแอฟริกาใต้สะฮารา ตะวันออกกลางและอเมริกาเหนือ (ร้อยละ)

ประเทศ	ปี	อัตราความยากจน	ประเทศ	ปี	อัตราความยากจน
มาดากัสการ์	2010	81.29	เซเนกัล	2011	29.61
แคมเบีย	2010	74.45	โตโก	2011	28.22
แทนซาเนีย	2007	67.87	มัวริทาเนีย	2008	23.43
รวันดา	2011	63.17	แอฟริกาใต้	2009	13.77
ยูกันดา	2009	38.01	อียิปต์	2008	1.69
เอธิโอเปีย	2011	30.65	ตูนิเซีย	2010	1.06
			เม็กซิโก	2010	0.72

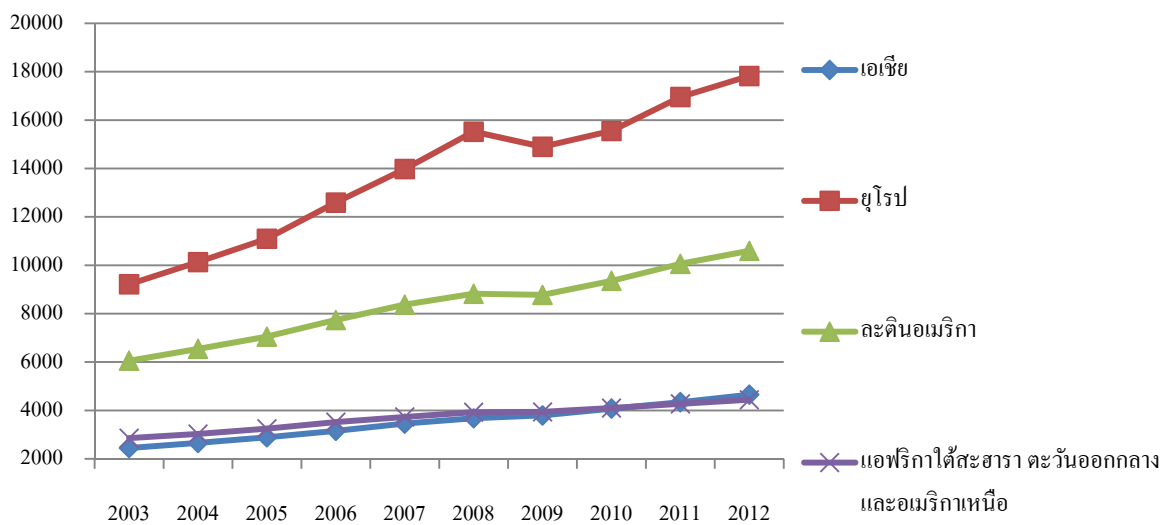
ที่มา: ธนาคารโลก

สำหรับทิศทางการเปลี่ยนแปลงของอัตราความยากจนในประเทศต่าง ๆ นั้น ด้วยข้อจำกัดทางด้านข้อมูล ค่าสังเกตในแต่ละประเทศมีในช่วงเวลาที่ต่างกัน ทำให้ไม่สามารถหาอัตราการเปลี่ยนแปลงได้ อย่างไรก็ตามทางธนาคารโลกได้จัดทำแนวโน้มของความจนภายในปี พ.ศ. 2558 ซึ่งครอบคลุมกำหนดเป้าหมาย 8 ข้อของการพัฒนาเศรษฐกิจ พบว่าทุกทวีปของโลกประสบความสำเร็จในการลดความยากจนลงโดยอัตราความยากจนในแต่ละทวีปน้อยกว่าค่าเฉลี่ยกลางของโลกซึ่งเท่ากับร้อยละ 20.6 ยกเว้นทวีปเอเชียใต้และแอฟริกาใต้สะฮาราที่อัตราความยากจนยังสูงกว่าร้อยละ 20.6 นอกจากนี้ งานวิจัยของ Chandy and Gertz (2011) ได้ประมาณอัตราความยากจนล่วงหน้าในปี พ.ศ. 2558 พบว่าอัตราความยากจนในทวีปเอเชียตะวันออกอยู่ที่ร้อยละ 2.7 อัตราความยากจนในทวีปยุโรปและเอเชียกลางอยู่ที่ร้อยละ 0.9

อัตราความยากจนในทวีปละตินอเมริกาอยู่ที่ร้อยละ 4.5 อัตราความยากจนในทวีปตะวันออกกลางและอเมริกาเหนือเท่ากับร้อยละ 1.9 อัตราความยากจนในทวีปเอเชียใต้อยู่ที่ร้อยละ 8.7 อัตราความยากจนในทวีปแอฟริกาใต้สะฮาราอยู่ที่ร้อยละ 39.3 และอัตราความยากจนโดยเฉลี่ยของโลกอยู่ที่ร้อยละ 9.9 หรือประมาณ 600 ล้านคนที่ดำรงชีพโดยภายใต้เส้นความยากจนที่ 1.25 ดอลลาร์สหรัฐต่อวัน ดังนั้น ความยากจนจึงมีแนวโน้มที่จะลดลงต่อเนื่องซึ่งสามารถคาดหวังการเพิ่มขึ้นของการกินดีอยู่ดีในทวีปต่างๆทั่วโลกได้

สำหรับการเจริญเติบโตทางเศรษฐกิจที่วัดด้วยผลิตภัณฑ์มวลรวมภายในประเทศต่อหัว (Per Capita GDP) พบว่าทุกทวีปมีแนวโน้มของการเพิ่มขึ้นในดัชนีดังกล่าวอย่างต่อเนื่องดังแสดงในรูปที่ 1

รูปที่ 1 ผลิตภัณฑ์มวลรวมภายในประเทศต่อหัวโดยเฉลี่ยรายทวีป (ดอลลาร์สหรัฐ)



**ที่มา: ผลการศึกษา**

จากรูปที่ 1 พบว่าระหว่างปี ค.ศ. 2003 - 2012 ทุกทวีปประสบความสำเร็จในการเจริญเติบโตทางเศรษฐกิจโดยมีการเพิ่มขึ้นของผลิตภัณฑ์มวลรวมภายในประเทศต่อหัวโดยอาจมีผลมาจากภาวะพึ่งพิงกันทางเศรษฐกิจ (International Economic Interdependence) ทำให้เกือบทุกภูมิภาคมีการเปิดเสรีการค้าขึ้น ขยายฐานการผลิตมากขึ้นจึงทำให้มีการผลิตสินค้าและบริการเพิ่มขึ้น โดยทวีปมีการเจริญเติบโตทางเศรษฐกิจสูงที่สุดได้แก่ทวีปยุโรป ตามมาด้วยทวีปละตินอเมริกา เอเชียและแอฟริกาใต้สะฮารา ตะวันออกกลางและอเมริกาเหนือตามลำดับ อย่างไรก็ตามจากวิกฤติเศรษฐกิจในช่วงปี ค.ศ. 2008 ที่เกิดขึ้นในสหรัฐอเมริกาที่เรียกว่าวิกฤติซับไพรม์ (Subprime Crisis) ด้วยความที่สหรัฐอเมริกาเป็นระบบเศรษฐกิจขนาดใหญ่ที่สุดของโลก ภาวะถดถอยจึงได้แผ่อิทธิพลไปยังทวีปอื่นๆโดยเฉพาะอย่างยิ่งทวีปยุโรปและลาตินอเมริกา อย่างไรก็ตามทุกทวีปสามารถฟื้นตัวได้ในระยะเวลาต่อมา (Shirai, 2009) ทั้งนี้ สิ่งที่น่าสนใจนอกเหนือจากการพิจารณาในค่าเฉลี่ยของดัชนีดังกล่าวแล้ว จากรูปจะเห็นว่าในระยะแรก (ช่วงปี ค.ศ. 2003 - 2007) การเจริญเติบโตทางเศรษฐกิจของทวีปเอเชียอยู่ในอันดับสุดท้ายและระยะต่อมามีการขยายเข้าใกล้ทวีปแอฟริกาใต้สะฮารา ตะวันออกกลางและอเมริกาเหนือมากขึ้น จนในปี ค.ศ. 2010 ที่มีความแตกต่างกันของผลิตภัณฑ์มวลรวมภายในประเทศต่อหัวเพียง 20 ดอลลาร์สหรัฐ และในปี ค.ศ. 2011 เป็นต้นมา ทวีปเอเชียมีการเจริญเติบโตทางเศรษฐกิจนำหน้าทวีปแอฟริกาใต้สะฮาราด้วยอัตราการเจริญเติบโตที่สูงเข้าใกล้ทวีปยุโรปดังแสดงในตารางที่ 6

ตารางที่ 6 ตัวชี้วัดผลิตภัณฑ์มวลรวมภายในประเทศต่อหัวซึ่งแสดงการเจริญเติบโตทางเศรษฐกิจ ระหว่างปี ค.ศ. 2003 และ 2012 (ดอลลาร์สหรัฐ)

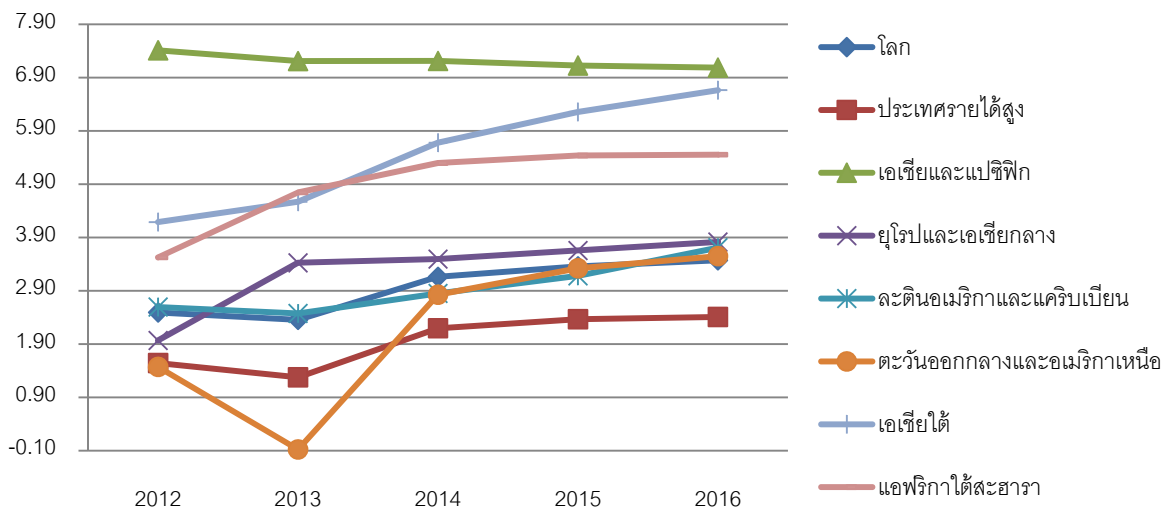
ประเทศ	2003	2012	อัตราการเจริญเติบโตทางเศรษฐกิจ (ร้อยละ)
ยุโรป	9,214.76	17,821.70	93.4
เอเชีย	2,443.04	4,647.37	90.23
ละตินอเมริกา	6,051.52	10,594.15	75.07
แอฟริกาใต้สะฮารา ตะวันออกกลางและ อเมริกาเหนือ	2,853.72	4,441.00	55.62

ที่มา: ผลการศึกษา

ตารางที่ 6 แสดงให้เห็นถึงอัตราการเจริญเติบโตทางเศรษฐกิจระหว่างปี ค.ศ. 2003 - 2012 พบว่าทวีปยุโรปมีอัตราการขยายตัวของผลิตภัณฑ์มวลรวมภายในประเทศต่อหัวสูงที่สุดอยู่ที่ 93.40 อันแสดงถึงการเพิ่มขึ้นในรายได้โดยทั่วไปของประชากรที่สูงขึ้น สินค้าอุตสาหกรรม (Manufactured Commodities) เทคโนโลยีและภาคบริการยังคงเป็นปัจจัยที่สำคัญที่ช่วยให้ทวีปยุโรปมีฐานทางเศรษฐกิจที่สูงกว่าทวีปอื่น ขณะที่ทวีปเอเชียมีการเจริญเติบโตทางเศรษฐกิจเข้าใกล้ทวีปที่เต็มไปด้วยประเทศที่พัฒนาแล้วอย่างยุโรป โดยมีการเจริญเติบโตร้อยละ 90.23 การเปิดเสรีการค้า ลดกำแพงภาษีและความร่วมมือในการจัดตั้งเขตเศรษฐกิจจะเป็นปัจจัยที่ช่วยสนับสนุนการเจริญเติบโตในทวีปเอเชีย สำหรับประเทศละตินอเมริกา ผลกระทบจากวิกฤติการณ์ทางการเงินในช่วงเริ่มต้นปี ค.ศ. 2000 ทำให้การเจริญเติบโตทางเศรษฐกิจได้รับผลกระทบไปบ้างโดยมีการเพิ่มขึ้นของดัชนีดังกล่าวร้อยละ 75.07 แต่ทั้งนี้ก็ยังถือว่าอยู่ในระดับที่สูง และสำหรับแอฟริกาใต้สะฮารา ตะวันออกกลางและอเมริกาที่การเจริญเติบโตทางเศรษฐกิจตลอดช่วงระยะเวลา 10 ปีที่ผ่านมาอยู่ที่ร้อยละ 55.62 สำหรับสาเหตุที่ทำให้ทวีปดังกล่าวมีตัวเลขทางเศรษฐกิจที่ไม่สูงเท่าที่ควรอาจจะเป็นเพราะประเทศส่วนใหญ่ไม่ติดทะเล (Landlocked Countries) ทำให้การติดต่อค้าขายทำได้ยาก และปัญหาการเมืองการปกครองภายในประเทศซึ่งนับเป็นปัจจัยที่สำคัญต่อการทำงานของระบบเศรษฐกิจ สำหรับแนวโน้มของการเจริญเติบโตทางเศรษฐกิจถูกแสดงดังรูปที่ 2



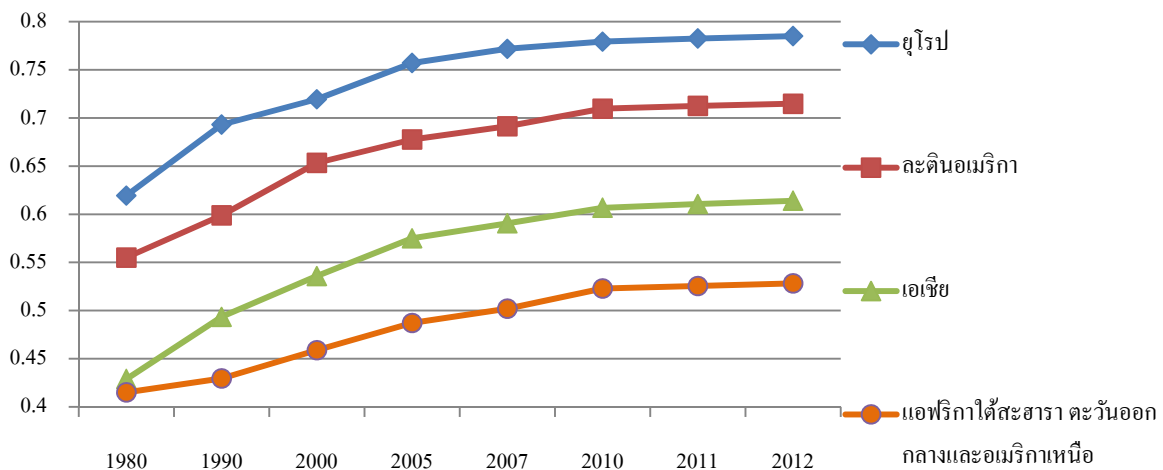
รูปที่ 2 แนวโน้มการเจริญเติบโตทางเศรษฐกิจรายทวีป (ร้อยละ)



ที่มา: ธนาคารโลก

จากรูปที่ 2 พบว่าการเจริญเติบโตทางเศรษฐกิจของโลกมีแนวโน้มจะเพิ่มขึ้นอย่างต่อเนื่องระหว่างปี ค.ศ. 2012 - 2016 โดยในประเทศที่มีรายได้สูง เศรษฐกิจจะมีการขยายตัวร้อยละ 2.4 ในปี ค.ศ. 2016 ทวีปเอเชียตะวันออกและแปซิฟิกจะมีการขยายตัวถึงร้อยละ 7.1 ในปี ค.ศ. 2016 ถัดไปเป็นทวีปยุโรปและเอเชียกลางที่จะมีอัตราการเจริญเติบโตทางเศรษฐกิจอยู่ที่ร้อยละ 3.8 ในส่วนของทวีปละตินอเมริกาและแคริบเบียนจะมีการขยายตัวทางเศรษฐกิจอยู่ที่ร้อยละ 2.9 ในปี ค.ศ. 2014 และร้อยละ 3.7 ในปี ค.ศ. 2016 สำหรับอัตราการเจริญเติบโตในทวีปตะวันออกกลางและอเมริกาเหนือจะลดลงร้อยละ 0.1 ในปี ค.ศ. 2013 และจะเพิ่มขึ้นร้อยละ 6.7 ภายในปี ค.ศ. 2016 ทวีปเอเชียใต้จะมีการเจริญเติบโตทางเศรษฐกิจร้อยละ 6.7 ในปี ค.ศ. 2016 และในทวีปแอฟริกาใต้สะฮารา การขยายตัวทางเศรษฐกิจจะอยู่ที่ร้อยละ 5.5 ในปี ค.ศ. 2016 อย่างไรก็ตาม ถึงแม้ว่าการทำนายดังกล่าวจะถูกจัดทำขึ้นโดยธนาคารโลกซึ่งมีฐานข้อมูลและเครื่องมือทางเศรษฐกิจที่เชื่อถือได้ แต่การทำนายมักจะถูกปรับปรุงทุกปีเนื่องจากในความเป็นจริง นักเศรษฐศาสตร์ไม่อาจกำหนดทิศทางของสิ่งกระตุ้นให้คงที่ได้เหมือนในแบบจำลอง ทั้งนี้ แนวโน้มดังกล่าวสามารถนำไปปรับใช้ในการออกนโยบายเพื่อเตรียมรับมือกับสถานะเศรษฐกิจได้เช่นกัน สำหรับสถานการณ์ของการพัฒนาเศรษฐกิจที่ถูกแสดงด้วยดัชนีการพัฒนามนุษย์ได้แสดงดังในรูปที่ 3

รูปที่ 3 ดัชนีการพัฒนามนุษย์โดยเฉลี่ยรายทวีป



ที่มา: ผลการศึกษา

จากรูปที่ 3 แสดงค่าเฉลี่ยของดัชนีการพัฒนามนุษย์รายทวีปพบว่าทวีปยุโรปมีค่าเฉลี่ยในดัชนีการพัฒนามนุษย์สูงที่สุด รองลงมาเป็นทวีปละตินอเมริกา เอเชีย และแอฟริกาใต้สะฮารา ตามลำดับ สำหรับดัชนีการพัฒนามนุษย์ประกอบด้วยตัวชี้วัดทางด้านรายได้ซึ่งรายได้ประชาชาติต่อหัว (Per Capita GNI) อายุคาดหวังเฉลี่ย อัตราการอ่านออกเขียนได้ และร้อยละของการเข้าเรียน โดยเฉลี่ยแล้วทวีปยุโรป ละตินอเมริกา และเอเชียจะมีระดับการพัฒนามนุษย์อยู่ที่ระดับสูงถึงปานกลาง ส่วนในทวีปแอฟริกาใต้สะฮารา ตะวันออกกลางและอเมริกาเหนืออยู่ในระดับของการพัฒนาที่ต่ำ การพัฒนามนุษย์เป็นตัวชี้วัดที่สะท้อนความกินดีอยู่ดีและคุณภาพชีวิตของประชากรได้ดีกว่าตัวชี้วัดที่วัดเพียงเฉพาะความสำเร็จทางด้านตัวเงินเฉกเช่นผลิตภัณฑ์มวลรวมภายในประเทศเพราะในบางกรณี จะพบปัญหาของประชากรในเรื่องของสุขภาพการศึกษาในประเทศที่มีรายได้สูง ซึ่งเรียกปัญหาดังกล่าวว่าการเติบโตอันปราศจากการพัฒนา (Growth without Development) โดยสามารถคาดเดาสาเหตุของปัญหาดังกล่าวได้จากการพิจารณาการกระจายความเหลื่อมล้ำภายในประเทศ หากความเหลื่อมล้ำทางรายได้มีสูง ประชากรมีรายได้แตกต่างกันอย่างมากย่อมหมายถึงการกระจุกตัว (Concentrated) ของความมั่งคั่งไปอยู่ที่ประชากรที่มีรายได้ฐานบน ขณะที่ประชากรชนชั้นแรงงานมีสถานะทางเศรษฐกิจเท่าเดิมหรือแย่ลง (Immiserizing Growth) และถึงแม้ว่าระดับของการพัฒนาในปัจจุบันจะมีความแตกต่างกัน แต่อัตราการเปลี่ยนแปลงมีความสำคัญเช่นกันเพราะย่อมหมายถึงโอกาสในการพัฒนา สำหรับอัตราการเปลี่ยนแปลงในดัชนีการพัฒนามนุษย์ถูกแสดงดังตารางที่ 7

ตารางที่ 7 การเปลี่ยนแปลงในดัชนีการพัฒนามนุษย์ ระหว่างปี ค.ศ. 1980 และ 2012

ทวีป	1980	2012	การเปลี่ยนแปลง
เอเชีย	0.43	0.61	0.18
ยุโรป	0.62	0.78	0.16
ละตินอเมริกา	0.56	0.71	0.15
แอฟริกาใต้สะฮารา ตะวันออกกลาง และอเมริกาเหนือ	0.42	0.53	0.11

ที่มา: ผลการศึกษา

จากตารางที่ 7 พบว่าทวีปเอเชียมีการเพิ่มขึ้นของดัชนีการพัฒนามนุษย์สูงที่สุดโดยเพิ่มขึ้น 0.18 จาก 0.43 ในปี ค.ศ. 1980 มาเป็น 0.62 ในปี ค.ศ. 2012 สำหรับยุโรป, ละตินอเมริกา, แอฟริกาใต้สะฮารา ตะวันออกกลางและอเมริกาเหนือ พบว่ามีการเพิ่มขึ้นของดัชนีการพัฒนามนุษย์อยู่ที่ 0.16, 0.15, 0.11 ตามลำดับ ประเด็นที่น่าสนใจอยู่ที่ทวีปยุโรป โดยส่วนใหญ่จะเป็นประเทศที่พัฒนาแล้ว มีค่าดัชนีการพัฒนามนุษย์ที่สูงอยู่แล้วทำให้มีโอกาสมีการปรับตัวในดัชนีดังกล่าวไม่มากเท่ากับประเทศที่มีระดับการพัฒนาต่ำกว่า เพราะหากทวีปยุโรปมีอัตราการเปลี่ยนแปลงในดัชนีการพัฒนามากเท่ากับทวีปเอเชีย ในปัจจุบันทำให้โดยเฉลี่ยแล้วทวีปยุโรปมีค่าดัชนีดังกล่าวจะอยู่ที่ 0.88 ซึ่งนับว่าสูงมากโดยอาจจะต้องใช้ระยะเวลา หรือเป็นช่วงที่ปราศจากวิกฤติเศรษฐกิจ มีการปฏิรูประบบการศึกษา ระบบสุขภาพ ซึ่งประเทศส่วนใหญ่ในทวีปยุโรปเป็นรัฐสวัสดิการอยู่แล้วย่อมหมายถึงได้ผ่านการปฏิรูปดังกล่าวมาแล้ว

สำหรับทิศทางในดัชนีการพัฒนามนุษย์ได้มีการจัดทำขึ้นโดย Asher and Daponte (2010) โดยเป็นส่วนหนึ่งของรายงานการพัฒนามนุษย์ฉบับปี ค.ศ. 2010 ได้มีทำนายค่า HDI ในปี ค.ศ. 2030 เช่น ดัชนีการพัฒนามนุษย์จะมีค่า 0.956, 0.948, 0.936, 0.881, 0.876 ในประเทศโครเอเชีย ชิลี ลัตเวีย ไทย และจีน ตามลำดับ อย่างไรก็ตามพบว่าทางสำนักงานโครงการพัฒนาแห่งสหประชาชาติได้มีการแก้ไขสูตรการคำนวณ HDI ทำให้การทำนายดังกล่าวในปี พ.ศ. 2553 ไม่สามารถคาดหวังให้เป็นไปตามการทำนายได้มากนัก ทั้งนี้ ดัชนีการพัฒนามนุษย์ขึ้นอยู่กับ 3 ปัจจัยหลัก หากมีการเพิ่มขึ้นของรายได้ประชาชาติ การปฏิรูประบบสุขภาพและการศึกษา ดัชนีการพัฒนามนุษย์จะสามารถเพิ่มขึ้นได้ซึ่งย่อมหมายถึงการพัฒนามนุษย์อันจะนำไปสู่การพัฒนาเศรษฐกิจในอนาคต

ผลการศึกษาสำหรับการประมาณค่าความยืดหยุ่นของการลดความยากจนต่อการเจริญเติบโตทางเศรษฐกิจ และการพัฒนาเศรษฐกิจ สำหรับทวีปเอเชีย ข้อมูลมีลักษณะไม่นิ่งจึงจำเป็นต้องใช้แบบจำลอง Pooled OLS โดยหลังจากการแก้ไขปัญหา Heteroskedasticity พบว่าค่าความยืดหยุ่นของการลดความยากจนต่อการพัฒนาเศรษฐกิจอยู่ที่ - 7.48 มีค่าสัมประสิทธิ์การตัดสินใจ (R-squared) อยู่ที่ 0.48 ส่วนค่าความยืดหยุ่นของการลดความยากจนต่อการเจริญเติบโตทางเศรษฐกิจอยู่ที่ - 1.54 มีค่าสัมประสิทธิ์การตัดสินใจ (R-squared) อยู่ที่ 0.45 สำหรับทวีปยุโรป พบว่าข้อมูลนิ่งจึงจำเป็นต้องทดสอบเพื่อเลือกใช้แบบจำลอง Fixed Effect (FE), Random Effect (RE), หรือ Pooled OLS สำหรับค่าความยืดหยุ่นของการลดความยากจนต่อการพัฒนาเศรษฐกิจนั้น จากผลการทดสอบจาก Hausman Test พบว่า RE เป็นแบบจำลองที่เหมาะสมกว่า FE จากนั้นทำการทดสอบต่อด้วย Breusch and Pagan LM Test พบว่า RE ยังคงเป็นแบบจำลองที่เหมาะสม ดังนั้นจึงได้ค่าความยืดหยุ่นจึงอยู่ที่ - 15.72 สำหรับค่าความยืดหยุ่นของการลดความยากจนต่อการเจริญเติบโตทางเศรษฐกิจ จากการทดสอบ Hausman Test พบว่าควรใช้แบบจำลอง RE และจากการทดสอบ Breusch and Pagan LM Test พบว่าแบบจำลอง RE ยังคงเหมาะสมกว่า ดังนั้นค่าความยืดหยุ่นจึงอยู่ที่ - 1.61 สำหรับทวีปละตินอเมริกา พบว่าข้อมูลมีลักษณะไม่นิ่ง ดังนั้นแบบจำลอง Pooled OLS จึงเหมาะสมที่สุด พบว่าค่าความยืดหยุ่นของการลดความยากจนต่อการพัฒนาเศรษฐกิจอยู่ที่ - 7.58 และไม่มีปัญหา Heteroskedasticity มีค่าสัมประสิทธิ์การตัดสินใจ (R-squared) อยู่ที่ 0.41 สำหรับค่าความยืดหยุ่นของการลดความยากจนต่อการเจริญเติบโตทางเศรษฐกิจ พบว่ามีปัญหา Heteroskedasticity จึงแก้ไขด้วย Robust ได้ค่าความยืดหยุ่นที่ - 1.56 มีค่าสัมประสิทธิ์การตัดสินใจ (R-squared) อยู่ที่ 0.39 และในทวีปแอฟริกาใต้สะฮารา ตะวันออกกลางและอเมริกาเหนือ พบว่าข้อมูลมีลักษณะไม่นิ่งจึงได้เลือกใช้แบบจำลอง Pooled OLS พบว่าค่าความยืดหยุ่นของการลดความยากจนต่อการพัฒนาเศรษฐกิจอยู่ที่ - 4.91 และไม่มีปัญหา Heteroskedasticity มีค่าสัมประสิทธิ์การตัดสินใจ (R-squared) อยู่ที่ 0.71 และค่าความยืดหยุ่นของการลดความยากจนต่อการเจริญเติบโตทางเศรษฐกิจหลังการแก้ไขปัญหา Heteroskedasticity อยู่ที่ - 1.24 มีค่าสัมประสิทธิ์การตัดสินใจ (R-squared) อยู่ที่ 0.71 ดังนั้น การประมาณค่าความยืดหยุ่นได้แสดงไว้ดังตารางที่ 8

ตารางที่ 8 ค่าความยืดหยุ่นของความยากจนต่อการพัฒนาเศรษฐกิจและการเจริญเติบโตทางเศรษฐกิจ

ทวีป	ค่าความยืดหยุ่นของความยากจนต่อ	
	การพัฒนาเศรษฐกิจ	การเจริญเติบโตทางเศรษฐกิจ
เอเชีย	-7.48***	-1.54***
ยุโรป	-15.72***	-1.61***
ละตินอเมริกา	-7.58***	-1.56***
แอฟริกาใต้สะฮารา	-4.91***	-1.24***

ที่มา: จากการศึกษา

หมายเหตุ: \*\*\* มีนัยสำคัญทางสถิติที่ 0.01

จากตารางที่ 8 จะเห็นว่าการพัฒนาเศรษฐกิจมีอิทธิพลในการลดความยากจนมากกว่าการเจริญเติบโตทางเศรษฐกิจโดยมีนัยสำคัญทางสถิติในทุกทวีป โดยเฉพาะอย่างยิ่งทวีปยุโรป แสดงให้เห็นว่าการยกระดับคุณภาพชีวิตของประชาชนไม่ได้ขึ้นอยู่กับรายได้ที่เป็นตัวเงินเพียงอย่างเดียว หากแต่รวมถึงปัจจัยด้านสุขภาพและระดับของการศึกษาอันจะส่งผลต่อเนื่อง (Linkages) ไปยังหน่วยอื่นในระบบเศรษฐกิจต่อไป

5. อภิปรายผลและสรุปผล

สำหรับผลทางด้านค่าความยืดหยุ่นของความยากจนที่มีต่อการเจริญเติบโตทางเศรษฐกิจพบว่า มีทิศทางสอดคล้องกับงานวิจัยที่ผ่านมา เช่น งานวิจัยของ Ravallion & Chen (1996) และ Perrotta (2010) ทั้งนี้ เมื่อพิจารณาถึงสถานการณ์ในประเทศไทยโดยข้อมูลด้านความยากจนเป็นการใช้เส้นความยากจนประจำชาติระหว่างปี พ.ศ. 2549 - 2554 ที่จัดทำขึ้นโดยสำนักงานคณะกรรมการพัฒนาการเศรษฐกิจและสังคมแห่งชาติ (สศช.) ส่วนข้อมูลด้านการเจริญเติบโตทางเศรษฐกิจและการพัฒนาเศรษฐกิจยังคงใช้ข้อมูลจากธนาคารโลกและสำนักงานโครงการพัฒนาแห่งสหประชาชาติตามลำดับ จากการศึกษาพบว่าค่าความยืดหยุ่นของความยากจนต่อการเจริญเติบโตทางเศรษฐกิจอยู่ที่ - 2.51 และค่าความยืดหยุ่นของความยากจนต่อการพัฒนาเศรษฐกิจอยู่ที่ - 17.77 ซึ่งแสดงให้เห็นว่าการพัฒนาเศรษฐกิจมีบทบาทในการลดความยากจนมากกว่าการเจริญเติบโตทางเศรษฐกิจเพียงอย่างเดียว

ดังนั้นจึงมีข้อสรุปที่ว่าสถานการณ์ความยากจนในกลุ่มประเทศต่างๆมีการลดลงอย่างต่อเนื่องตลอดระยะเวลาที่ผ่านมา พร้อมกับการเจริญเติบโตทางเศรษฐกิจและการพัฒนาเศรษฐกิจที่เพิ่มขึ้น โดยพบว่าการพัฒนาเศรษฐกิจสามารถลดความยากจนได้อย่างมีประสิทธิภาพมากกว่าการเจริญเติบโตทางเศรษฐกิจ นโยบายเพื่อลดความยากจนจึงจำเป็นต้องเป็นนโยบายที่มุ่งให้เกิดการพัฒนาเศรษฐกิจ

6. ข้อเสนอแนะเชิงนโยบาย

จาก The Millennium Goals 8 ข้อที่เป็นเสมือนการขอความร่วมมือจากนานาประเทศเพื่อพัฒนาเศรษฐกิจของโลก การลดความยากจนนับเป็นเป้าหมายข้อแรกๆที่ทางสหประชาชาติให้ความสำคัญ สถานการณ์และแนวโน้มความยากจนได้ลดลงอย่างต่อเนื่อง ทั้งนี้ ปัญหาความยากจนมักจะถูกเข้าใจว่าสามารถแก้ไขได้ด้วยการเจริญเติบโตทางเศรษฐกิจซึ่งจากการศึกษาจะเห็นได้ชัดว่าแท้จริงแล้ว การพัฒนาเศรษฐกิจสามารถช่วยลดความยากจนได้ดีกว่า โดยผลการศึกษา

สามารถแนะแนวทางการออกนโยบายเพื่อลดระดับความยากจนและยกระดับคุณภาพชีวิตของประชากรได้โดยเน้นไปที่นโยบายที่เสริมสร้างรายได้ ระบบการศึกษาและสุขภาพถ้วนหน้า สำหรับตัวอย่างของนโยบายที่สนับสนุนการพัฒนาเศรษฐกิจ ได้แก่ การปฏิรูปสุขภาพ และการศึกษาให้เป็นแบบถ้วนหน้า (Universal System) กล่าวคือ ประชาชนสามารถเข้าถึงบริการทางการแพทย์ สาธารณะสุข และการศึกษาโดยปราศจากค่าใช้จ่ายได้ การปรับปรุงการจัดสรรงบประมาณของประเทศให้มีประสิทธิภาพด้วยระบบอัตราภาษีก้าวหน้าซึ่งสามารถช่วยลดปัญหาความเหลื่อมล้ำและเป็นแหล่งที่มาของงบประมาณภาครัฐที่แน่นอน และสำหรับเรื่องของการเพิ่มรายได้ประชาชาติ ส่วนหนึ่งต้องมาจากการที่แรงงานในประเทศมีผลิตภาพ นอกจากนี้ยังมีกรณีของสัดส่วนรายได้หลักของประเทศ จากการสำรวจสัดส่วนรายได้พบว่าประเทศที่พัฒนาแล้วส่วนใหญ่มีรายได้หลักมาจากภาคบริการและสินค้าอุตสาหกรรม เทคโนโลยี มากกว่าจะเป็นสิ่งทอหรือสินค้าเกษตร ทั้งนี้ในประเทศที่ถือต่อการเป็นประเทศเกษตรกรรมมากกว่า (Agricultural - based countries) การใช้เทคโนโลยีเพื่อเข้ามาปรับปรุงผลผลิตและยกระดับให้เป็นอุตสาหกรรมการเกษตร (Agro - industry) จะช่วยเพิ่มรายได้ให้เกษตรกรได้เป็นอย่างดี

สำหรับข้อจำกัดในงานวิจัยชิ้นนี้เป็นข้อมูลด้านความยากจนอันเนื่องมาจากข้อมูลดังกล่าวไม่ได้ถูกจัดทำขึ้นทุกปี และนำไปสู่ปัญหาในการใช้เครื่องมือทางเศรษฐมิติเพื่อมาวิเคราะห์ถึงความสัมพันธ์ อย่างไรก็ตาม สำหรับข้อเสนอแนะในการทำวิจัยครั้งต่อไปคือการใช้อัตราความยากจน ณ เส้นความยากจนประจำชาติ (National Poverty Line) เพราะจะสะท้อนถึงลักษณะภายในประเทศได้มากกว่า นอกจากนี้ การใช้เส้นความยากจนสากลพบว่าประเทศที่พัฒนาแล้วอย่างประเทศสหรัฐอเมริกา หรือ ประเทศอังกฤษจะมีความยากจนเป็นศูนย์ซึ่งหากวัดด้วยเส้นความยากจนประจำชาติที่ใช้รายได้เฉลี่ยของคนภายในประเทศ (Relative Income) จะพบว่าแท้จริงแล้ว ประเทศดังกล่าวมีคนยากจนโดยเปรียบเทียบอยู่มากพอสมควรและสามารถปรับใช้ในการออกนโยบายได้ต่อไป

## เอกสารอ้างอิง

ปวีตรา กบิลพัตร. (2555). ความสัมพันธ์ระหว่างความยากจนกับตัวแปรทางเศรษฐกิจของประเทศไทย.

วิทยานิพนธ์เศรษฐศาสตรมหาวิทยานิพนธ์ มหาวชิราวุธวิทยาลัยเชียงใหม่.

เมธี ครองแก้ว และ ปราณี ทินกร. (2528). สภาวะความยากจนและการกระจายรายได้ในประเทศไทย ปีที่

2518/19 และ 2524. วารสารเศรษฐศาสตร์ธรรมศาสตร์, 3(4), 54-99.

สำนักงานคณะกรรมการพัฒนาการเศรษฐกิจและสังคมแห่งชาติ. สำนักงานสถิติแห่งชาติ. (2556). สัดส่วนคนจน

พ.ศ. 2531 - 2554. สืบค้นเมื่อ 15 มกราคม 2557, จาก

[http://social.nesdb.go.th/SocialStat/StatReport\\_Final.aspx?reportid=446&template=2R1C&yeartype=M&subcatid=59](http://social.nesdb.go.th/SocialStat/StatReport_Final.aspx?reportid=446&template=2R1C&yeartype=M&subcatid=59)

สมชัย จิตสุชน และ เทียนสว่าง ธรรมวณิช. (2543). คนจนจนลงอย่างไรจากวิกฤติเศรษฐกิจ. ความรู้ นักเศรษฐศาสตร์ไทย, 43, 225-252.

Adigun, G.T., T.T. Awoyemi and B.T. Omonoma. (2011). Estimating Economic Growth and Inequality

Elasticities of Poverty in Rural Nigeria. International Journal of Agricultural Economics and

Rural Development, 4(1), 25-35.

- Asher, J. and Daponte, B. O. (2010). **A hypothetical Cohort Model of Human Development**. New York: UNDP
- Chandy, L. and Gertz, G. (2011). **Poverty in Numbers: the Changing state of Global Poverty from 2005 to 2015**. Washington D.C.: the Brookings Institution.
- Ferreira, F. H.G., Leite P. G., and Ravallion, M. (2009). **Poverty Reduction without Economic Growth?**. Washington D.C.: World Bank.
- Jamal, H. (2006). Does Inequality Matter for Poverty Reduction? Evidence from Pakistan's Poverty Trends. **The Pakistan Development Review**, 45(3), 439-459.
- Kuznets, S. (1955). Economic Growth and Income Inequality. **The American Economic Review**, 45,(1).
- Orshansky, M. (1965). Counting the Poor: Another Look at Poverty Profile. In: Gordon M. Fisher. (2008). **Remembering Mollie Orshansky - The Developer of Poverty Thresholds**. Social Security Bulletin, 68(3).
- Perrotta, M. (2010). **Constitutions and the Growth-elasticity of Poverty**. Stockholm: Stockholm University.
- Ram, R. (2012). **Income Elasticity of Poverty in Developing Countries: updated estimates from new data**. Illinois: Illinois State University.
- Ravallion, M. (2001). **Growth, Inequality and Poverty: Looking Beyond Averages**. Washington: World Bank.
- Ravallion, M. and Chen, S. (2008). **The Developing World is Poorer than We Thought, but No Less Successful in the Fight against Poverty**. Washington D.C.: World Bank.
- Sen, A. K. (1983). Development: which way now?. **Economic Journal**, 93, 745-62.
- Shirai, S. (2009). **The Impact of the US Subprime Mortgage Crisis on the World and East Asia**. Retrieved January 25, 2014, from <http://mpira.ub.uni-muenchen.de/14722>
- Squire, L. (1993). Fighting Poverty. **The American Economic Review**, 83(2), 377-382.
- Stiglitz, E. Joseph. (2009). **The Great GDP Swindle**. Retrieved August 1, 2012, from <http://www.theguardian.com/commentisfree/2009/sep/13/economics-economic-growth-and-recession-global-economy>.
- Takeda, Y. (2009). **Economic Growth and its Effect on Poverty Reduction in Russia**. Tokyo: Hitotsubashi University.
- United Nations. (1990). **Human Development Report**. New York: Oxford University Press.
- \_\_\_\_\_. (2013). **Human Development Report**. New York: Oxford University Press.
- World Bank. (2013). **World Development Indicators**. Washington D.C.: World Bank.