



Munich Personal RePEc Archive

# **Economic Crisis, Modern Capitalism and Class Realliances**

Tsoufidis, Lefter

University of Macedonia

2014

Online at <https://mpra.ub.uni-muenchen.de/62692/>  
MPRA Paper No. 62692, posted 09 Mar 2015 16:09 UTC

# Economic Crisis, Modern Capitalism and Class Realliances

Lefteris Tsoulfidis  
Professor, Department of Economics  
University of Macedonia  
156 Egnatia Str. 156, 54 636,  
Thessaloniki-Greece  
Tel. 2310 891-788, Fax 2310 891-786  
Email: Lnt@uom.edu.gr  
Homepage: <http://uom-gr.academia.edu/Tsoulfidis/>

## ABSTRACT

The economic crisis that inflicted Greece is international in character and its cause is in the decreasing profitability of capital which from a certain point onwards leads to the stagnation of profits, discourages new investment, reduces production and increases unemployment. If these are combined with the large public debt and the austerity economic policies that were pursued before and after the advent of the Troika, we may explain the vehemence with which the crisis affected the Greek economy. The crisis may also lead to new class realliances and furthermore show the direction and the requirements for the contemplation of an alternative economic policy.

**JEL Classifications:** B5; E1, O51

**Key Words:** falling rate of profit, investment function, unemployment rate, crisis, debt, Greek economy

# Κρίση, Σύγχρονος Καπιταλισμός και Ταξικές Ανακατατάξεις<sup>1</sup>

Λευτέρης Τσουλφίδης  
Καθηγητής, Τμήμα Οικονομικών Επιστημών  
Πανεπιστήμιο Μακεδονίας  
Εγνατίας 156, 54 636, Θεσσαλονίκη  
Tel. 2310 891-788, Fax 2310 891-786  
Email: Lnt@uom.edu.gr  
Homepage: <http://uom-gr.academia.edu/Tsoulfidis/>

## ΠΕΡΙΛΗΨΗ

Η οικονομική κρίση που πλήττει ιδιαίτερα την Ελλάδα έχει διεθνή χαρακτήρα και τα αίτια της θα πρέπει να αναζητηθούν στη μειούμενη κερδοφορία του κεφαλαίου που από ένα σημείο και μετά οδηγεί στη στασιμότητα κερδών, αποθαρρύνει τις νέες επενδύσεις, μειώνει την παραγωγή και αυξάνει την ανεργία. Αν όλα αυτά συνδυαστούν με το μεγάλο δημόσιο χρέος και τις οικονομικές πολιτικές που υιοθετήθηκαν πριν και μετά την έλευση της Τρόικας, τότε μπορούν να εξηγήσουν την σφοδρότητα με την οποία η κρίση έπληξε την Ελλάδα, τις ταξικές ανακατατάξεις που έχει προκαλέσει και ταυτόχρονα να αναδείξουν τον προσανατολισμό και τους άξονες μιας εναλλακτικής οικονομικής πολιτικής.

## 1. Εισαγωγή

Η κρίση που ξέσπασε στα τέλη του 2007 είναι αναμφίβολα παγκόσμια σε εμβέλεια και δομική σε χαρακτήρα και ως τέτοια εντάσσεται στις μεγάλες κρίσεις που έπληξαν την παγκόσμια οικονομία των περιόδων 1815-1848, 1873-1896, 1920-1940 και 1970-1980. Συνεπώς την ανάλυσή μας τη διεξάγουμε στο πλαίσιο των μακροχρόνιων μεταπτώσεων της οικονομικής δραστηριότητας που είναι γνωστές ως "μακρά κύματα" ή "κύκλοι Κοντράτιεβ" με μέση διάρκεια γύρω στα πενήντα χρόνια, με τη φάση της άνθησης να διαρκεί όσο περίπου και της ύφεσης. Κάθε μακρό κύμα συνοδεύεται από διακυμάνσεις μικρότερης διάρκειας και ισχύος. Έτσι παρότι η καθοδική φάση του μακρού κύματος μπορεί να διαρκεί π.χ. δύο δεκαετίες, δεν συνεπάγεται ότι η κρίση θα είναι διαρκής, απλά η οικονομία στην καθοδική της φάση τα έτη άνθησης θα είναι λίγα και ασθενικά, ενώ αντιθέτως τα έτη ύφεσης θα είναι περισσότερα και οι υφέσεις βαθύτερες. Το ακριβώς αντίθετο συμβαίνει σε φάσεις ανόδου του μακρού κύματος.

Η οικονομική ιστορία έχει διδάξει, επανειλημμένα, ότι στην ανοδική φάση του κύκλου δημιουργείται ατμόσφαιρα υπεραισιοδοξίας ως προς τις πραγματικές δυνατότητες του συστήματος.<sup>2</sup> Η υπεραισιοδοξία αυτή μετατρέπεται στο ακριβώς αντίθετο της στην καθοδική φάση του μακρού κύματος. Τρεις περίπου αιώνες οικονομικής ιστορίας και πέντε μακρά

---

<sup>1</sup> Το άρθρο παρουσιάστηκε σε συνέδριο που διοργανώθηκε στο Πάντειο Πανεπιστήμιο από το Ινστιτούτο Κοινωνικών Ερευνών Δ. Μπάτσης στις 17-19 Ιανουαρίου 2014 καθώς και σε συνέδριο που διοργάνωσε ο ΜΑ.ΧΩ.ΜΕ στις 21-23 Νοεμβρίου 2014. Ευχαριστίες οφείλονται στους Θανάση Μανιάτη, Θόδωρο Μαριόλη, Άρη Παπαγεωργίου, Φάνη Παπαδάτο, Κώστα Παπουλή, Γιάννη Τόλιο και Περσεφόνη Τσαλίκη για τις συζητήσεις, τα σχόλια και τις εποικοδομητικές παρατηρήσεις που έκαναν σε διάφορες φάσεις συγγραφής αυτού του άρθρου. Βεβαίως η ευθύνη για τις απόψεις που εκφράζονται είναι δική μου.

<sup>2</sup> Εδώ αναφερόμαστε σε μεγάλους οικονομικούς κύκλους διάρκειας 40-50 χρόνια που είναι γνωστοί και ως κύκλοι Κοντράτιεβ (Τσουλφίδης 1999 και Papageorgiou & Tsoufidis 2006)

κύματα ήδη αποτελούν ισχυρές ενδείξεις που θα πρέπει να ληφθούν σοβαρά υπόψη. Η άποψη για την εξαφάνιση του επιχειρηματικού κύκλου προβάλλεται σχεδόν σε κάθε ανοδική φάση για να διαψευστεί στη συνέχεια. Π.χ. στα πρόσφατα χρόνια είχαμε τη συζήτηση περί "νέας οικονομίας" η οποία θεωρήθηκε από πολλούς ότι είναι θωρακισμένη απέναντι στις σοβαρές κρίσεις και οι άλλες που προκύπτουν τις ξεπερνά σαν ένα απλό "κρυολόγημα" (Webber 1997). Αυτό αληθεύει για τις υφέσεις των ετών 1991, 1997 και 2001, που ουσιαστικά επρόκειτο για κάμψεις στην οικονομία χωρίς ιδιαίτερη οξύτητα, δεδομένου ότι οι οικονομίες βρίσκονταν ακόμη στην ανοδική φάση του πέμπτου μακρού κύματος.<sup>3</sup> Ωστόσο, η ύφεση που πλήττει την παγκόσμια οικονομία από τα τέλη του 2007 έχει τα χαρακτηριστικά των μεγάλων υφέσεων του παρελθόντος και γενεσιουργός της αιτία είναι η εξέλιξη της κερδοφορίας (Tsoulfidis & Tsaliki 2014).

Όπως όμως με όλες τις προηγούμενες κρίσεις έτσι και η σημερινή αιφνιδίασε, καθώς οι οικονομίες φαίνονταν να βρίσκονται σε αναπτυξιακή τροχιά. Αρχικά οι επίσημοι φορείς αρνήθηκαν την ύπαρξη οικονομικής κρίσης και στη συνέχεια καθώς διαψεύδονταν από την πραγματικότητα υποστήριζαν ότι τα χειρότερα πλέον πέρασαν και ότι τώρα βρισκόμαστε σε πορεία προς την έξοδο. Αυτό είναι ένα συνηθισμένο μοτίβο που συναντάμε σε κάθε μεγάλη κρίση π.χ. επισημαίνει ο Hobsbawm (1987, κεφ. 2) ότι πολλοί (κυρίως ιστορικοί και πολιτικοί) αμφισβητούσαν ότι υπήρχε κρίση την περίοδο 1873-1896, καθώς διαπίστωναν την ενσωμάτωση νέων αγορών (όπως π.χ. της Ρωσίας και της Σουηδίας) στην παγκόσμια οικονομία. Ορισμένα προϊόντα, που σηματοδοτούν τη διαδικασία της εκβιομηχάνισης, όπως π.χ. ο σίδηρος και το ατσάλι η παραγωγή των οποίων διπλασιάστηκε και εικοσαπλασιάστηκε αντίστοιχα, ενώ ο όγκος του διεθνούς εμπορίου αυξανόταν διαρκώς. Συνεπώς, πώς είναι δυνατό να βρισκόμαστε σε κρίση με τέτοιες επιδόσεις, δικαιολογημένα, αναρωτιόνταν διάφοροι ιστορικοί και πολιτικοί; Η απάντηση του Hobsbawm (1987, κεφ. 2, σσ. 34-36) είναι ότι η κρίση διαπιστώνεται στην εξέλιξη μιας σειράς κεντρικών οικονομικών μεταβλητών, όπως η ραγδαία αύξηση της ανεργίας, η μείωση του επιπέδου τιμών ιδίως των αγροτικών προϊόντων, η πτώση του επιτοκίου και πάνω από όλα η μείωση της κερδοφορίας. Ομοίως, και στην Ελλάδα του 1930, πολλοί ήταν αυτοί που αναρωτιόνταν αν υπάρχει κρίση γενικά και αν και κατά πόσο έχουμε κρίση στην Ελλάδα! και βέβαια κατηγορηματικά αρνητική ήταν η απάντηση των επίσημων φορέων της εποχής εκείνης.<sup>4</sup>

Ανάλογη ήταν και η επίσημη αντίδραση στην πιο πρόσφατη κρίση του 2007 που αρχικά η ερμηνεία που δόθηκε ήταν ότι επρόκειτο για σκάσιμο κτηματομεσιτικής φούσκας στις ΗΠΑ και ότι ουδείς λόγος ανησυχίας συντρέχει για την Ελλάδα της οποίας ο τραπεζικός τομέας χαρακτηριζόταν από σχετική φειδώ όσον αφορά τη χορήγηση παντός είδους δανείων και άρα οι επισφάλειες των τραπεζών ήταν περιορισμένες και δεν ενέπνεαν ανησυχία. Επιπλέον, το 2007 θεωρήθηκε μια καλή χρονιά από πλευράς επιδόσεων της ελληνικής οικονομίας, καθώς η μεγέθυνση του πραγματικού ΑΕΠ πλησίασε το 4% και για τις επόμενες χρονιές οι προβλέψεις ήταν ιδιαίτερα πολύ θετικές και πιο συγκεκριμένα για το 2008 και 2009 αναμένονταν ρυθμοί αύξησης του ΑΕΠ στο 3,2%, ενώ για το 2010 στο 1,7%, δηλαδή ρυθμοί μεγέθυνσης αρκετά υψηλότεροι από τους αντίστοιχους των χωρών της ΕΖ.<sup>5</sup> Ήδη, όμως, από

<sup>3</sup> Οι υφέσεις αυτές χαρακτηρίστηκαν με μια σειρά από χαριτωμένες εκφράσεις, ανάλογα με τη χώρα προέλευσης, όπως "κρίση της τεκίλας", "κρίση της βότκας", "κρίση της καίπιρνια" για την Βραζιλία και "ασιατική γρίπη" για τις χώρες της νοτιοανατολικής Ασίας.

<sup>4</sup> Ο Ψαλιδόπουλος (1989, σσ. 352-361) περιγράφει πολύ παραστατικά την περιρρέουσα ατμόσφαιρα της περιόδου 1929-1932 και τις απόψεις των οικονομολόγων και πολιτικών περί κρίσης στην Ελλάδα.

<sup>5</sup> Για μια διεθνή σύγκριση και πηγές των στοιχείων βλέπε Τσουλιφίδης (2013, σ. 347).

το 2009 διαμορφώνονταν ένα κλίμα ανησυχίας και το 2010 επήλθε η κατάρρευση της ελληνικής οικονομίας διαψεύδοντας ακόμη και τις πιο απαισιόδοξες προβλέψεις.

Τι λοιπόν συνέβη τα χρόνια που προηγήθηκαν και οδήγησαν στη χειρότερη κρίση που γνώρισε ποτέ η ελληνική οικονομία και τη χειρότερη κρίση χώρας μέλους του ΟΟΣΑ; Ήταν η κρίση αποτέλεσμα συσσώρευσης λαθεμένων πολιτικών ή της λειτουργίας αδυσώπητων οικονομικών νόμων που καμία πολιτική δεν θα μπορούσε να αποτρέψει; Υπήρχαν εναλλακτικές πολιτικές που θα πετύχαιναν να μειώσουν την διάρκεια και την ένταση της κρίσης και έτσι να συγκρατήσουν την ανεργία σε ανεκτά επίπεδα; Όπως π.χ. συνέβη στη "σιωπηλή κρίση" του 1970-1980, χαρακτηρισμός που προέκυψε από το χαμηλό (σε σχέση με το 1932) ποσοστό ανεργίας. Τέλος, αρκετοί είναι αυτοί που υποστηρίζουν ότι η κρίση είναι ευκαιρία λόγω των ταξικών ανακατατάξεων που λαμβάνουν χώρα και των θεσμικών αλλαγών που κατοχυρώνουν αυτές τις ανακατατάξεις. Άλλοι διατείνονται ακριβώς το αντίθετο, ότι δηλαδή οι ταξικές συμμαχίες που διαμορφώνονται καθορίζουν τη φάση της οικονομίας (π.χ. Duménil & Lévy 2014). Επανερχόμαστε στο θέμα στη συνέχεια.

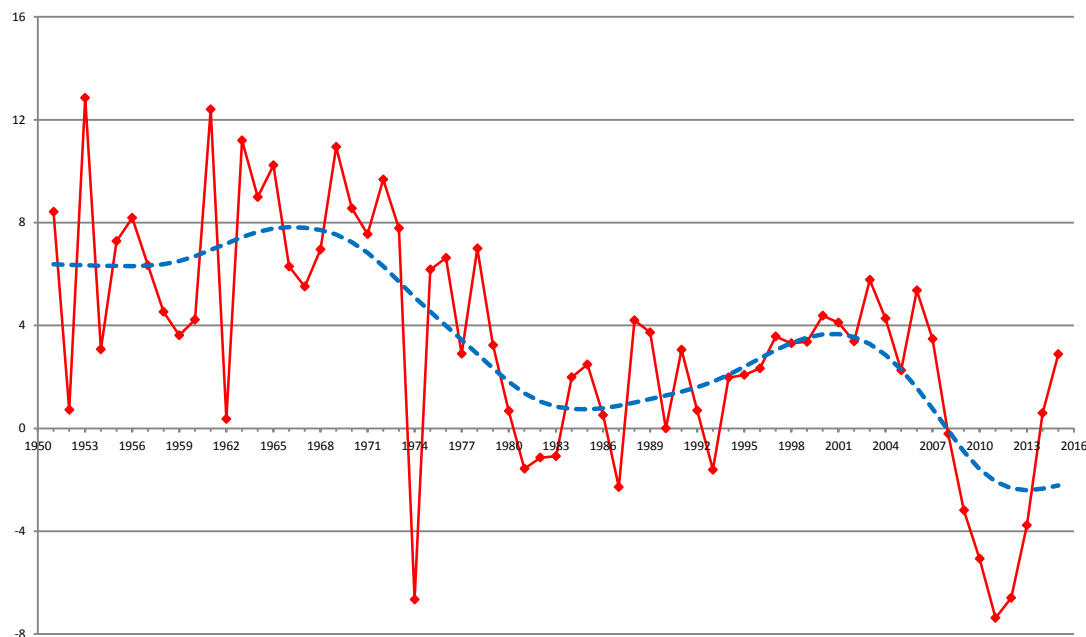
Τα ανωτέρω σε καμιά περίπτωση δεν υποδηλώνουν ότι οι οικονομικές κρίσεις είναι περίπου σαν τα φυσικά φαινόμενα, δηλαδή «πάνε και έρχονται» και οι άνθρωποι ουδεμία ευθύνη φέρουν. Κάθε άλλο, θεωρούμε ότι οι πολιτικές που εφαρμόζονται και οι θεσμοί που βρίσκονται σε λειτουργία μπορεί να απαλύνουν τις επιπτώσεις της κρίσης (όπως π.χ. συνέβη στην κρίση του 1970 και 1980) ή να τις οξύνουν όπως η κρίση του 1930 που συνοδεύτηκε από ανεργία της τάξης του 25% σε ΗΠΑ και Μ. Βρετανία και σε ορισμένες χώρες ξεπέρασε και το 30%. Η Ελλάδα όχι ότι θα μπορούσε να είχε αποφύγει την τρέχουσα κρίση, αλλά ακολούθησε πολιτικές πριν και μετά την κρίση, οι οποίες μάλιστα παρουσιάστηκαν ως μονόδρομος και επιδείνωσαν μια ήδη άσχημη κατάσταση, την οποία περιγράφουμε στη συνέχεια.

Το υπόλοιπο του άρθρου είναι διαρθρωμένο ως εξής: το δεύτερο μέρος αναφέρεται στην εξέλιξη της μεταπολεμικής ελληνικής οικονομίας και στις δύο αλλαγές φάσεις που την χαρακτηρίζουν. Το τρίτο μέρος επικεντρώνεται στα αίτια της κρίσης. Το τέταρτο μέρος αναφέρεται σε γενικές γραμμές για την αναδιανομή του εισοδήματος και τις ταξικές ανακατατάξεις. Το πέμπτο μέρος παρουσιάζει τις συνηθισμένες οικονομικές πολιτικές που εφαρμόζονται εν μέσω κρίσης και αξιολογεί την αποτελεσματικότητά τους στη σημερινή φάση. Το έκτο μέρος συζητά και αναλύει τους άξονες μιας εναλλακτικής οικονομικής πολιτικής. Το έβδομο μέρος καταλήγει σε συμπεράσματα.

## **2. Η Μεταπολεμική Ελληνική Οικονομία**

Η ελληνική οικονομία περνά και αυτή τις διάφορες φάσεις άνθησης και ύφεσης κάθε φορά με διαφορετικό τρόπο. Έτσι στη διάρκεια της περιόδου 1950-1973 ο μέσος ρυθμός οικονομικής μεγέθυνσης ανέρχεται στο 6,5%! Δεύτερος μετά της Ιαπωνίας (9,3%). Η μεταποίηση από 13% του ΑΕΠ το 1948 αυξάνεται στο 19,5% το 1971 και διατηρείται σε αυτό το επίπεδο μέχρι το 1981, δηλαδή το έτος ένταξης της Ελλάδας στην τότε ΕΟΚ, ενώ σήμερα βρίσκεται στο 10%. Ο Αγροτικός τομέας από 32,9% το 1948 μειώνεται σε 18,06% το 1971 και μένει σε αυτό περίπου το επίπεδο (17,7%) το 1981, ενώ σήμερα είναι μόλις στο 3% (Τσουλιφίδης 2013, σ.313). Όλα δείχνουν ότι στην Ελλάδα έχουν σημειωθεί αργές, αλλά σημαντικές

διαρθρωτικές αλλαγές πράγμα που εκδηλώνεται τόσο στους ρυθμούς οικονομικής μεγέθυνσης, απασχόλησης αλλά και ανταγωνιστικότητας.



**Σχήμα 1.** Ρυθμός οικονομικής μεγέθυνσης<sup>6</sup>

Στο Σχήμα 1 απεικονίζονται οι ρυθμοί μεγέθυνσης της ελληνικής οικονομίας μαζί με τη μακροχρόνια τάση στην εξέλιξη της οποίας διαπιστώνουμε τις δύο μεταπολεμικές αλλαγές φάσεις της ελληνικής οικονομίας. Την πρώτη μέχρι περίπου τα τέλη της δεκαετίας του 1960 ή τις αρχές του 1970. Γνώμη μας είναι ότι τα τελευταία έτη της δικτατορίας (ή στα πρώτα έτη της δεκαετίας του 1970) είχαμε μια επεκτατική πολιτική που είχε ως αποτέλεσμα τη μείωση της ανεργίας και την αύξηση των εισοδημάτων, με αποτέλεσμα οι ρυθμοί οικονομικής μεγέθυνσης να είναι υψηλότεροι από ότι θα ήταν υπό φυσιολογικές συνθήκες και ταυτόχρονα είχαμε την εμφάνιση του προβλήματος του πληθωρισμού που οξύνθηκε στη διάρκεια της ενεργειακής κρίσης. Ακολουθεί η περίοδος στασιμότητας που διαρκεί μέχρι τα μέσα προς τα τέλη της δεκαετίας του 1980, για να περάσουμε στη ‘νέα χρυσή εποχή συσσώρευσης’ και στη νέα κρίση τα τέλη του 2007.

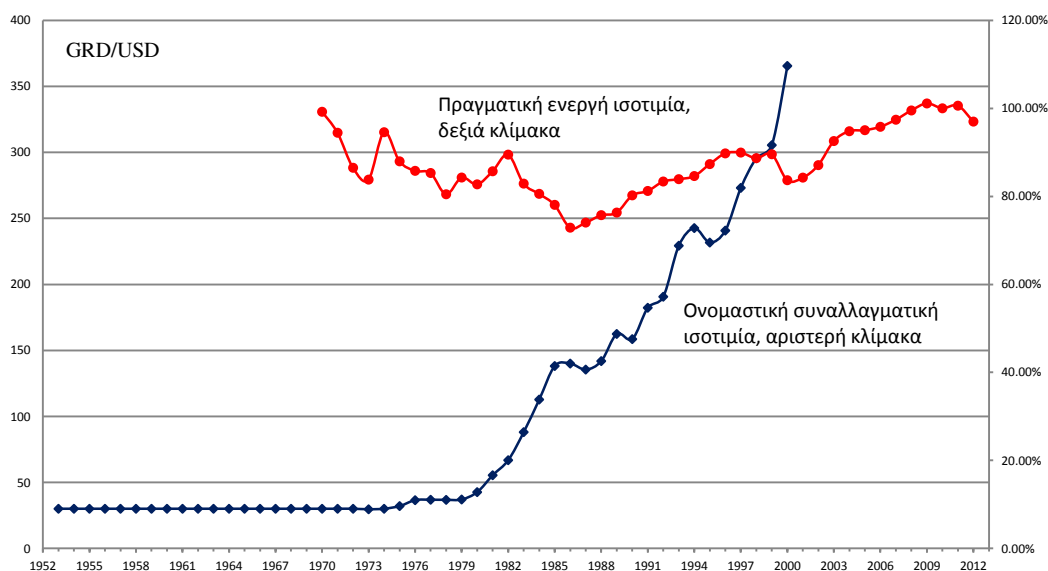
Στο σημείο αυτό αξίζει της προσοχής μας το Σχήμα 2 που αναφέρεται στην συναλλαγματική ισοτιμία της δραχμής ως προς το δολάριο και τη μεγάλη υποτίμησή του 1953 όταν η ισοτιμία από 15 δρχ. = 1 δολάριο θεσμοθετήθηκε στις 30 δρχ. = 1 δολάριο.<sup>7</sup> Η τεράστια αυτή υποτίμηση της δραχμής αναγνωρίζεται ως το πιο αποτελεσματικό μέτρο οικονομικής πολιτικής που λήφθηκε ποτέ στη μεταπολεμική Ελλάδα. Βέβαια συνοδεύτηκε και με άλλα μέτρα και γενικότερα η απόφαση λήφθηκε σε ένα διεθνές ευνοϊκό κλίμα, γι’ αυτό και η υποτίμηση λειτούργησε ευεργετικά για την οικονομία. Με άλλα λόγια, ήταν η

<sup>6</sup> Πηγή των στοιχείων *Η Ελληνική Οικονομία σε Αριθμούς* (2011) (<http://www.economics.gr>) μέχρι το 1961 και στη συνέχεια οι εκτιμήσεις βασίζονται σε στοιχεία της AMECO.

<sup>7</sup> Η υποτίμηση συνοδεύτηκε με την εισαγωγή της νέας (για μια ακόμη φορά) δραχμής που έγινε με το κόψιμο των μηδενικών της παλαιάς δραχμής και έτσι 1.000 παλαιές δραχμές εξισώθηκαν με 1 νέα δραχμή!

κατάλληλη πολιτική στην κατάλληλη συγκυρία. Είναι επίσης αλήθεια ότι η υποτίμηση της δραχμής (ή καλύτερα η ανατίμηση του δολαρίου κατά 100%) θεωρήθηκε υπερβολικά υψηλή, π.χ. ο Βαρβαρέσος επέμενε για πολύ μικρότερη υποτίμηση προκειμένου να αποφευχθεί ο υψηλός πληθωρισμός που θα προέκυπτε (ήταν άλλωστε νωπές οι μνήμες του υπερπληθωρισμού της Κατοχής και των πρώτων μεταπολεμικών ετών). Το αποτέλεσμα της υποτίμησης ήταν κυρίως αναπτυξιακό με αμελητέο αρχικά πληθωρισμό. Το συμπέρασμα είναι ότι ακόμη και μετά από μια μεγάλη υποτίμηση επιδιώκεται η σταθερότητα της συναλλαγματικής ισοτιμίας, άλλωστε αυτός είναι ένας από τους διακηρυγμένους στόχους της κάθε υποτίμησης.

Στη συνέχεια, δηλαδή μετά τη *de facto* κατάργηση των συμφωνιών Bretton Woods το 1971, αρχίζει η περίοδος του στασιμοπληθωρισμού και της συναλλαγματικής αβεβαιότητας που χαρακτηρίζει την ισοτιμία της δραχμής έναντι του δολαρίου. Η διολίσθηση της δραχμής που ακολουθεί συνοδεύεται με στασιμοπληθωρισμό και μείωση της ανταγωνιστικότητας. Οι υποτιμήσεις του 1983 και 1985 δεν πέτυχαν τίποτε εντελώς διαφορετικό. Επισημαίνουμε ότι σε καμία περίπτωση δεν υποστηρίζουμε ότι η συναλλαγματική ισοτιμία ευθύνεται για τις υποτονικές επιδόσεις της ελληνικής οικονομίας τη δεκαετία του 1980, αλλά ακριβώς το αντίθετο. Στη συνέχεια, η ελληνική οικονομία εισέρχεται σε ανοδική τροχιά με υψηλούς ρυθμούς οικονομικής ανάπτυξης, όχι όμως υψηλότερους αυτών των δεκαετιών 1950 και 1960, όπως διαπιστώνουμε στο Σχήμα 1. Η υποτίμηση του 1998 δεν είχε τα θεαματικά αναπτυξιακά αποτελέσματα που αρκετοί τότε προσδοκούσαν, αλλά ούτε και τον υπερπληθωρισμό των πολέμιων της υποτίμησης, μάλιστα, λίγα χρόνια αργότερα η δραχμή ανατιμήθηκε! Επομένως, η υποτίμηση του νομίσματος αυτή καθ' αυτή δεν μπορεί να έχει θεαματικά αποτελέσματα σε καμία κατεύθυνση, αν δεν συνοδεύεται και με σειρά άλλων προϋποθέσεων, που δεν εκπληρώνονταν το 1983 και το 1985 αλλά ούτε και το 1998, έτη τριών ατελέσφορων υποτιμήσεων.



**Σχήμα 2.** Συναλλαγματική ισοτιμία της δραχμής (GRD) έναντι του δολαρίου (USD)<sup>8</sup>

<sup>8</sup> Πηγή των στοιχείων για την ονομαστική ισοτιμία η Τράπεζα της Ελλάδας, ενώ για την πραγματική ενεργή ισοτιμία είναι η Federal Reserve Bank of St. Louis, <http://research.stlouisfed.org/fred2>. Επισημαίνουμε ότι η πραγματική συναλλαγματική ισοτιμία καθώς προσμετρά το εγχώριο επίπεδο τιμών (εξαγωγών - εισαγωγών) σε σχέση με το διεθνές είναι ταυτόχρονα και ένας δείκτης

Η ανάλυση μάς οδηγεί στην μετά την υιοθέτηση του ευρώ εποχή. Η εξέλιξη της ισοτιμίας της δραχμής στο Σχήμα 2 προδικάζει την απάντηση. Δεν είναι ότι η Ελλάδα δεν αντέχει κατ' ανάγκη ένα σκληρό νόμισμα και σταθερή (ονομαστική) ισοτιμία, η ιστορική εμπειρία έχει δείξει ότι μπορεί να το αντέξει και το έκανε μέχρι τις αρχές της δεκαετίας του 1970. Σίγουρα όμως υπάρχει πρόβλημα με ένα νόμισμα το οποίο ανατιμάται αντί να υποτιμάται. Και αυτή είναι η πραγματικότητα της Ελλάδας λίγα χρόνια μετά τη Συνθήκη του Μάαστριχτ (1992).<sup>9</sup>

Η ελληνική κυβέρνηση της εποχής στην προσπάθειά της να ενταχθεί στην ΟΝΕ άσκησε πολιτικές συγκράτησης του πληθωρισμού, ενώ η υποτίμηση της δραχμής το 1998 δεν ήταν αρκετή για την ενίσχυση της ανταγωνιστικότητας και τη μείωση της πραγματικής συναλλαγματικής ισοτιμίας. Οι εξελίξεις συνεχίστηκαν και μετά το 2002, το έτος ένταξης της Ελλάδα στην ΟΝΕ, όπως διαπιστώνεται από το Σχήμα 2 που δείχνει την αργή μεν αλλά σταθερή αύξηση της πραγματικής συναλλαγματικής ισοτιμίας και την περεταίρω επιδείνωση της ανταγωνιστικότητας της ελληνικής οικονομίας, ένα αποτέλεσμα που αντανάκλαται στο ισοζύγιο τρεχουσών συναλλαγών.<sup>10</sup>

Η ένταξη στην ΕΖ και η υιοθέτηση του ευρώ ευνόησε τις εισαγωγές και έβλαψε τις εξαγωγές της Ελλάδας, το χειρότερο είναι ότι δημιούργησε ένα κλίμα αποθάρρυνσης ανάληψης παραγωγικών δραστηριοτήτων ή γενικότερα παραγωγής διεθνώς εμπορεύσιμων αγαθών επιδεινώνοντας έτσι το ισοζύγιο διεθνών συναλλαγών. Στο Σχήμα 3 απεικονίζεται ο λόγος του ισοζυγίου τρεχουσών συναλλαγών προς ΑΕΠ για την περίοδο 1951-2014. Διαπιστώνουμε ότι το ισοζύγιο τρεχουσών συναλλαγών είναι μονίμως αρνητικό για την Ελλάδα, με εξαίρεση τα πρόσφατα δύο χρόνια. Επισημάνουμε ότι τις πρώτες δεκαετίες η ανταγωνιστικότητα της ελληνικής οικονομίας βελτιωνόταν και ήταν, μεταξύ άλλων, αποτέλεσμα του προσανατολισμού της οικονομικής πολιτικής υπέρ της παραγωγής και γενικότερα της προστατευτικής πολιτικής που ακολουθήθηκε και αναμφίβολα μείωσε αισθητά την απόσταση της ελληνικής από τις δυτικοευρωπαϊκές οικονομίες. Τη δεκαετία του 1970, η Ελλάδα μετατράπηκε από χώρα αποστολής σε χώρα υποδοχής μεταναστών, ενώ πολλές επιχειρήσεις (στους κλάδους των κατασκευών, παραγωγής τσιμέντου, τροφίμων, μεταξύ άλλων) γίνονται πολυεθνικές. Η βελτίωση του ισοζυγίου πληρωμών μετά το 2010, δεν συνεπάγεται επιτυχία των προγραμμάτων λιτότητας, δεδομένου ότι την περίοδο αυτή, οι εισαγωγές μειώνονται κατά 5,4% και οι εξαγωγές αυξάνονται μόνο κατά 3,04%. Ενώ, αν εξετάσουμε μια κατά τι μεγαλύτερη περίοδο π.χ. 2008-2014 οι εισαγωγές και οι εξαγωγές μειώνονται κατά 7,8% και 3,95% αντίστοιχα, με αποτέλεσμα ο λόγος τους να παρουσιάζει αύξηση, και αυτή η αύξηση να εκδηλώνεται στο ισοζύγιο διεθνών συναλλαγών χωρίς όμως αυτό να δηλώνει και βελτίωση της ανταγωνιστικότητας, αλλά το ακριβώς αντίθετο (Tsoulfidis 2013).

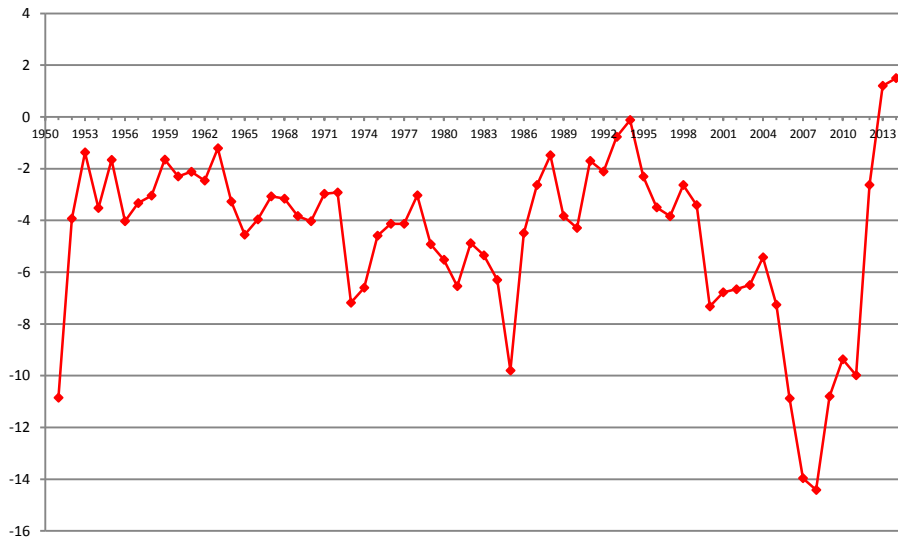
---

ανταγωνιστικότητας. Ειδικότερα ανταγωνιστικότητα και πραγματική συναλλαγματική ισοτιμία είναι αντιστρόφως ανάλογες μεταβλητές.

<sup>9</sup> Σύμφωνα με τη Συνθήκη του Μάαστριχτ ο πληθωρισμός κάθε χώρας θα πρέπει να είναι το πολύ 1,5% μεγαλύτερος του μέσου όρου των τριών χωρών της ΕΕ με τον χαμηλότερο πληθωρισμό, ομοίως, και το επιτόκιο δανεισμού. Τέλος, μια σταθερή συναλλαγματική ισοτιμία για τα τελευταία δύο χρόνια αποτελεί την προϋπόθεση για την ένταξη στην ΟΝΕ. Τέλος, το δημόσιο χρέος δεν θα πρέπει να ξεπερνά το 60% του ΑΕΠ ή τουλάχιστον να τείνει προς αυτό, ενώ το δημόσιο έλλειμμα ως ποσοστό του ΑΕΠ θα πρέπει να είναι το πολύ 3%.

<sup>10</sup> Η πραγματική συναλλαγματική ισοτιμία και η ανταγωνιστικότητα είναι αντιστρόφως ανάλογες μεταβλητές.





**Σχήμα 3.** Λόγος Ισοζυγίου Τρεχουσών Συναλλαγών προς ΑΕΠ, 1951-2014<sup>11</sup>

Ειδικότερα, το σκληρό ευρώ, σε χώρες όπως η Ελλάδα, ενθάρρυνε την αύξηση των καταναλωτικών και όχι των επενδυτικών δαπανών με αποτέλεσμα η ανταγωνιστικότητα της οικονομίας διαρκώς να χειροτερεύει. Τα αποτελέσματα γνωστά: χρόνια δημόσια ελλείμματα και υπερδιόγκωση χρέους σε σημείο που είναι αδύνατον να εξυπηρετηθεί από την εξασθενημένη παραγωγική βάση της οικονομίας, ενώ το μεγάλο άνοιγμα στο ισοζύγιο τρεχουσών συναλλαγών απαιτεί την εσωτερική υποτίμηση, δηλαδή τη μείωση μισθών που δεν θα μπορούσε να επιτευχθεί χωρίς το απαραίτητο συμπλήρωμά της, δηλαδή την χωρίς προηγούμενο αύξηση της ανεργίας. Τα ακριβώς αντίθετα φαινόμενα παρατηρούνται στις αναπτυγμένες χώρες του Βορρά.<sup>12</sup>

Είναι εμφανές ότι στη φάση της οικονομικής άνθησης (μέχρι το 2007) οι πολιτικές ηγεσίες των χωρών της περιφέρειας, αντί να πιέσουν για θεσμικές αλλαγές προς την κατεύθυνση της άμβλυνσης των ανισοτήτων και του πιο ενεργού ρόλου της ΕΚΤ, περιχαρλώθηκαν στα εθνικά τους όρια φροντίζοντας για την περαιτέρω παραμονή τους στην εξουσία. Στην Ελλάδα π.χ. οι υψηλοί ρυθμοί οικονομικής ανάπτυξης προέρχονταν κυρίως από την αύξηση της κατανάλωσης και της υπερδιόγκωσης των μη παραγωγικών τομέων της οικονομίας (κράτος, τράπεζες, εμπόριο και ιδιωτικές υπηρεσίες) ενώ οι παραγωγικοί τομείς της (πλην τουρισμού και μεταφορών), δηλαδή η βιομηχανία και η γεωργία γνώρισαν μια άνευ προηγουμένου συρρίκνωση. Η πολιτική ηγεσία αντί να καταστρώνει σχέδια αναδιάρθρωσης και ενίσχυσης της βιομηχανίας και της γεωργίας παραδόθηκε αμαχητί στο πνεύμα του νεοφιλελευθερισμού εναποθέτοντας στην αγορά (ουσιαστικά) την ανάπτυξη και την ανταγωνιστικότητα της οικονομίας. Η κοινωνία συνολικά αποδέχτηκε τη νέα κατάσταση,

<sup>11</sup> Οι εκτιμήσεις βασίζονται σε στοιχεία της ΤτΕ που είναι διαθέσιμα από την ιστοσελίδα ICAP, [www.economy.gr](http://www.economy.gr) και από τον ΟΟΣΑ για τα έτη μετά το 1995 <http://stats.oecd.org>. Το έτος 2014 είναι εκτίμηση.

<sup>12</sup> Ο Μαριόλης (2011, κεφ. 4 και 5) υποστηρίζει ότι η ΟΝΕ κάθε άλλο παρά άριστη νομισματική ένωση είναι και ότι αντί να αμβλύνει ουσιαστικά οξύνει την άνιση ανάπτυξη μεταξύ των χωρών. Με άλλα λόγια, ισχυροποιεί τις ήδη ισχυρές χώρες του Βορρά και εξασθενίζει τις οικονομικά αδύναμες χώρες του Νότου.

όπου η κατανάλωση μπορούσε να αυξηθεί μέσω δανεισμού με χαμηλά επιτόκια και οι τράπεζες έβλεπαν τα κέρδη τους να αυξάνονται χάρη στα ποικιλώνυμα δάνεια (το «παραγόμενο προϊόν» τους) που χορηγούσαν. Κάποια στιγμή, όμως, εμφανίστηκαν οι δυσκολίες, οι επιχειρήσεις αλλά και τα νοικοκυριά δυσκολεύονταν να εκπληρώσουν τις υποχρεώσεις τους, οι τράπεζες αρχικά επωφελούνταν αυξάνοντας τα ενεργητικά του στοιχεία, σύντομα όμως η έλλειψη ρευστότητας έγινε το υπό αριθμό ένα πρόβλημα, για τις τράπεζες και για την οικονομία γενικότερα.

### **3. Η Μεγάλη Ύφεση και η Ελληνική Οικονομία**

Η Μεγάλη Ύφεση είναι αποτέλεσμα της εξέλιξης της κερδοφορίας και με αυτήν την έννοια έχει τις ίδιες γενεσιουργές αιτίες με όλες τις προηγούμενες μεγάλες κρίσεις. Ειδικότερα, οφείλεται σε λόγους που είναι σύμφυτοι με τη λειτουργία του καπιταλιστικού συστήματος που είναι προσανατολισμένο στην απόσπαση του μεγαλύτερου δυνατού κέρδους. Το κεφάλαιο στην προσπάθειά του να μεγιστοποιήσει το κέρδος εισάγει τεχνολογίες που μηχανοποιούν την παραγωγική διαδικασία, δηλαδή αυξάνουν το λόγο κεφαλαίου-εργασίας σε μια προσπάθεια μείωσης του κόστους παραγωγής ανά μονάδα προϊόντος. Οι επιχειρηματίες προκειμένου να πετύχουν το στόχο τους επενδύουν σε ολοένα και μεγαλύτερο πάγιο κεφάλαιο αυξάνοντας έτσι το σταθερό (πάγιο) κόστος ανά μονάδα παραγόμενου προϊόντος, γεγονός που αργά ή γρήγορα τους μειώνει το ποσοστό κέρδους, καθώς τα κέρδη θα σταθμιστούν ως προς το αυξημένο πάγιο κεφάλαιο. Ωστόσο το χαμηλότερο κόστος ανά μονάδα προϊόντος επιτρέπει αρχικά μεγαλύτερα περιθώρια κέρδους ανά μονάδα στην επικρατούσα τιμή, δηλαδή στην τιμή πριν την εισαγωγή της νέας τεχνολογίας, πράγμα που σημαίνει ότι οι καινοτόμοι καπιταλιστές μπορούν στη συνέχεια να μειώσουν την τιμή του προϊόντος σε μια προσπάθεια να διευρύνουν το μερίδιο τους στην αγορά και ει δυνατόν να εκτοπίσουν τις αντίπαλες επιχειρήσεις. Ως αποτέλεσμα αυτών των διεργασιών, το ποσοστό κέρδους μειώνεται, κατά μέσο όρο, αλλά τα συνολικά κέρδη δύνανται να αυξάνονται παρά την πτώση του ποσοστού κέρδους, χάρη στο συνδυασμό δύο παραγόντων: (α) το χαμηλότερο ποσοστό κέρδους καθώς εκτιμάται σε πολύ μεγαλύτερο κεφάλαιο συνεπάγεται αυξημένα συνολικά κέρδη, (β) τα συνολικά κέρδη αυξάνονται και λόγω του μεγαλύτερου περιθωρίου κέρδους στο κόστος παραγωγής ή της συμπίεσης του κόστους ανά μονάδα παραγόμενου προϊόντος. Επομένως, μακροχρόνια αναμένουμε πτώση του ποσοστού κέρδους, ακόμη και στην περίπτωση που μειώνεται το μισθολογικό κόστος, πόσω μάλλον αν αυξάνεται! Άλλωστε αυτή είναι η περίπτωση που συναντάμε στην τρέχουσα κρίση.

Εκτιμούμε την κερδοφορία ως το λόγο των κερδών, όπως προσεγγίζονται από το καθαρό λειτουργικό πλεόνασμα προς το καθαρό απόθεμα κεφαλαίου (και οι δύο μεταβλητές είναι σε τρέχουσες τιμές) με χρονική υστέρηση του αποθέματος κεφαλαίου κατά ένα έτος, για το λόγο ότι τα κέρδη εκτιμώνται στο τέλος, ενώ το κεφάλαιο τίθεται σε κίνηση στην έναρξη της περιόδου παραγωγής (βλέπε επίσης Shaikh, 2011). Στο Σχήμα 4 παρουσιάζουμε τρία ποσοστά κέρδους, το πρώτο είναι το ορατό δηλαδή αυτό που εκτιμούμε χωρίς καμιά διόρθωση για τις συνθήκες συνολική ζήτησης, ενώ στο δεύτερο ποσοστό κέρδους λαμβάνουμε υπόψη τον βαθμό χρησιμοποίησης (BX) της παραγωγικής ικανότητας. Η ιδέα είναι ότι με τον BX ποσοτικοποιούμε την επίδραση που έχουν οι πολιτικές αύξησης της συνολικής ζήτησης στην κερδοφορία. Επομένως ο BX εκτιμά τη διαφορά προσφοράς και ζήτησης και όταν διορθώνουμε μια μεταβλητή με το BX ουσιαστικά υποθέτουμε πώς θα εξελισσόταν η υπό μελέτη μεταβλητή, αν η προσφορά ήταν πάντα ίση με τη ζήτηση.

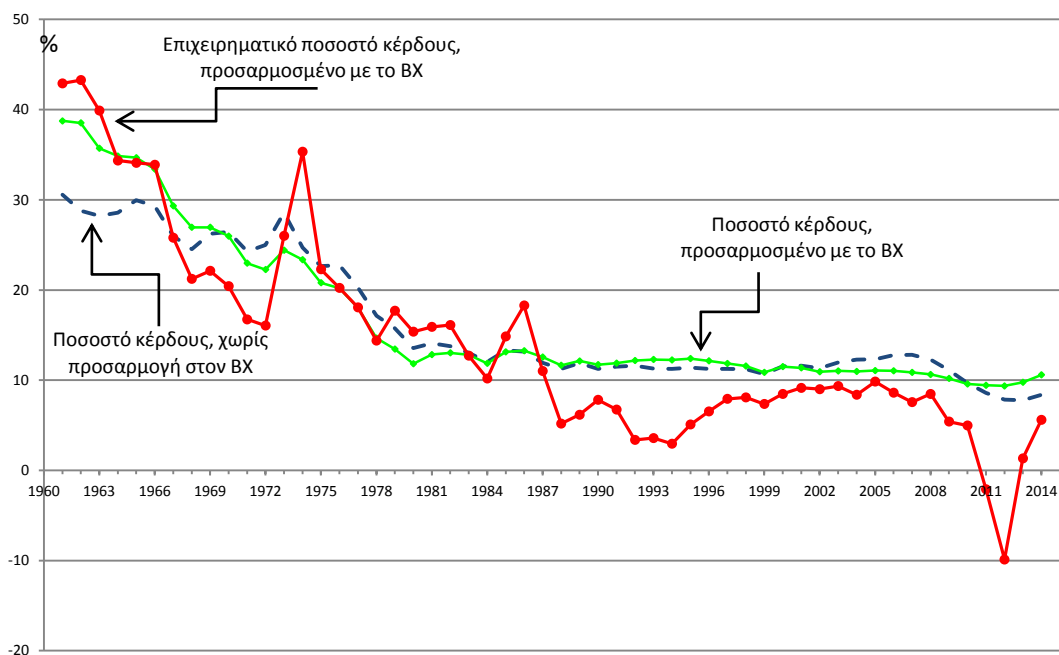
Σημειωτέον ότι στο ποσοστό κέρδους δεν λαμβάνουμε υπόψη το μισθιακό ισοδύναμο των αυτοαπασχολούμενων και ο λόγος είναι: η εμφανής (επίσημη) υπερεκτίμηση του μισθιακού ισοδύναμου τη δεκαετία του 1960 και των αρχών της δεκαετίας του 1970, όταν ο αγροτικός πληθυσμός ήταν σχετικά μεγάλος και η αυτοαπασχόληση σε αυτόν αλλά και γενικότερα εκτεταμένη. Για να δώσουμε μια τάξη μεγεθών, ο αγροτικός πληθυσμός (με ελάχιστους δηλωμένους εργάτες και άρα σχεδόν αποκλειστικά με αυτοαπασχολούμενους) στην απογραφή του 1961 ήταν 55,74% της συνολικής απασχόλησης και το 1970 ήταν 41,40% και έκτοτε ο πληθυσμός, αλλά και η δομή απασχόλησης στον αγροτικό τομέα μειώνεται αισθητά (Τσουλιφίδης, 2013). Συνεπώς, το τεκμαρτό μισθιακό ισοδύναμο στον αγροτικό τομέα (που εξισώνεται με τον μέσο μισθό του κλάδου επί τον αριθμό των αυτοαπασχολούμενων) δίνει μια μεροληπτική (προς τα κάτω) εκτίμηση του μέσου ποσοστού κέρδους, ιδίως στη δεκαετία του 1960 και εν μέρει στις αρχές του 1970. Η μεροληψία στις εκτιμήσεις μειώνεται σημαντικά με το πέρασμα του χρόνου λόγω της αισθητής μείωσης των αυτοαπασχολούμενων και της συρρίκνωσης του αγροτικού τομέα. Ως εκ τούτου, το προσαρμοσμένο και μη με το μισθιακό ισοδύναμο των αυτοαπασχολούμενων ποσοστά κέρδους κινούνται παράλληλα μεταξύ τους, μετά τα μέσα της δεκαετίας του 1970 (βλέπε Tsoulfidis & Tsaliki 2014).

Στο Σχήμα 4 διαπιστώνουμε ότι η κερδοφορία μετά το 1982 κυμάνθηκε σε αισθητά χαμηλότερα επίπεδα από ότι τα χρόνια πριν το 1970 (κοντά στο 1/3). Το ποσοστό κέρδους δείχνει μια ελαφρώς αυξητική τάση από τα μέσα της δεκαετίας του 1980 μέχρι το 2007 και έκτοτε ακολουθεί φθίνουσα πορεία. Είναι γεγονός ότι η κερδοφορία παρουσιάζει πτώση από το 2007 και μετά, ωστόσο μια προσεκτικότερη εξέταση του σχήματος δείχνει ότι το ποσοστό κέρδους ήταν ήδη σε πολύ χαμηλά επίπεδα συγκρινόμενο με αυτό της δεκαετίας του 1960 και αρχών του 1970, συνεπώς η κατάσταση ήταν εύθραυστη γενικότερα.<sup>13</sup>

Μια ευκρινέστερη εικόνα της όλης κατάστασης λαμβάνουμε αν επικεντρωθούμε στο *επιχειρηματικό ποσοστό κέρδους* (rate of profit of enterprise), δηλαδή το "διορθωμένο" με το ΒΧ ποσοστό κέρδους από το οποίο αφαιρούμε το μέσο πραγματικό επιτόκιο, ως έναν ακριβέστερο δείκτη κερδοφορίας. Η ιδέα είναι ότι το λειτουργικό πλεόνασμα μετά την αφαίρεση των αποσβέσεων το θεωρούμε ισοδύναμο των καθαρών κερδών, στα οποία συμπεριλαμβάνονται και οι τόκοι, δηλαδή εισόδημα που θα πρέπει να επιστραφεί στους πιστωτές, ή προέρχεται από κέρδη που οι επιχειρήσεις θα πρέπει να λαμβάνουν υπόψη ως κόστος ευκαιρίας, τόκοι δηλαδή που θα είχαν κερδίσει αν απλώς κατέθεταν (και δεν διακινδύνευαν) τα χρήματά τους σε τράπεζες (Shaikh 2011, Maniatis & Passas 2013, Mejorado & Roman 2014, κεφ. 10). Το κόστος ευκαιρίας στην περίπτωση αυτή είναι το πραγματικό επιτόκιο που θα προσεγγιστεί μέσα από την μακροχρόνια βασικό επιτόκιο αφαιρώντας τον πληθωρισμό.<sup>14</sup>

<sup>13</sup> Η πτώση της κερδοφορίας είχε ξεκινήσει στις ΗΠΑ, ήδη από το 1997. Συνεπώς, η στασιμότητα στα κέρδη εμφανίζεται στις ΗΠΑ περίπου το 2007 (Paitaridis & Tsoulfidis 2012) και εγκαινιάζει τη Μεγάλη Ύφεση (ο πιο καθιερωμένος χαρακτηρισμός) που πλήττει με ιδιαίτερη σφοδρότητα τις πιο αδύναμες οικονομίες, όπως την ελληνική.

<sup>14</sup> Τα στοιχεία για το ονομαστικό επιτόκιο τα λαμβάνουμε από τη βάση δεδομένων ICAP, [www.economy.gr](http://www.economy.gr) που βασίζονται σε στοιχεία της Τράπεζας της Ελλάδας. Τα στοιχεία για τα πιο πρόσφατα χρόνια καθώς και για τον πληθωρισμό που χρειαζόμαστε τα λαμβάνουμε από την AMECO. Ο ΒΧ αποτελεί μια εκτίμηση του λόγου του ΑΕΠ προς την τάση του. Αυτή κατά τη γνώμη μας είναι, ίσως, η πιο αξιόπιστη άμεσα διαθέσιμη εκτίμηση του ΒΧ. Ο λόγος είναι ότι οι εκτιμήσεις π.χ. του IOBE (βασιζόμενες σε ερωτηματολόγια) ή και άλλων οργανισμών δεν δείχνουν μεγάλες μεταβολές στον ΒΧ και αυτό γιατί αφενός έχουν βραχυχρόνιο ορίζοντα αφετέρου εμπνέονται από τη νεοκλασική θεωρία, σύμφωνα με την οποία η οικονομία βρίσκεται διαρκώς σε ισορροπία εφόσον η αγορά



**Σχήμα 4.** Ποσοστά κέρδους της ελληνικής οικονομίας, 1960-2014

Στο Σχήμα 4, παρατηρούμε ότι τα τρία ποσοστά κέρδους (προσαρμοσμένα και μη για το ΒΧ) ακολουθούν την ίδια γενική πτωτική πορεία, ένα φαινόμενο που παρατηρήθηκε και στις ΗΠΑ μεταξύ άλλων οικονομιών. Ειδικότερα το ποσοστό κέρδους δεν επανήλθε στο επίπεδο της δεκαετίας του 1960 ή των αρχών του 1970, αλλά παρέμεινε σε πτωτική πορεία, όπως μπορούμε να δούμε από το προσαρμοσμένο με το ΒΧ ποσοστό κέρδους, το οποίο ουσιαστικά βρίσκεται στο επίπεδο του 1980. Μια κάπως διαφορετική εικόνα έχουμε από το ποσοστό κέρδους που δεν το έχουμε προσαρμόσει για το ΒΧ, το οποίο αυξάνεται εν μέρει και είναι ελαφρώς πάνω από το επίπεδο του 1980, αλλά σίγουρα απέχει πολύ από το επίπεδο των αρχών του 1970. Στην κίνηση αυτή του (ορατού) ποσοστού κέρδους και η διαφορά του από το προσαρμοσμένο με το ΒΧ ποσοστό κέρδους, μπορούμε να δούμε τα αποτελέσματα των πολιτικών διαχείρισης της ζήτησης, που ύψωσαν το ποσοστό κέρδους στα τέλη της δεκαετίας του 1960 και στις αρχές της δεκαετίας του 1970 και το ίδιο συνέβη, αν και σε μικρότερο βαθμό, στη δεκαετία του 1990 και στις αρχές της δεκαετίας του 2000.

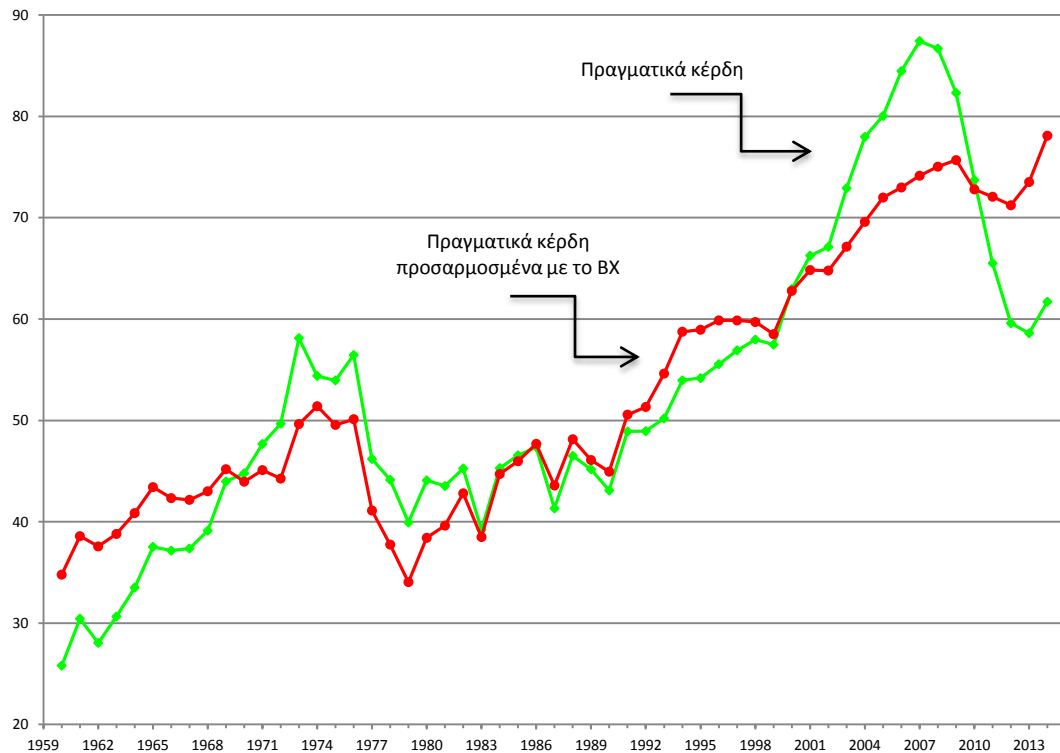
Το επιχειρηματικό ποσοστό κέρδους, ωστόσο, εμφανίζει ένα προφίλ συνεπές με την περίοδο της "σιωπηλής κρίσης" της δεκαετίας του 1970 και του 1980 και την ανάκαμψη της κερδοφορίας στη δεκαετία του 1990 και στις αρχές της δεκαετίας του 2000. Στην πραγματικότητα, το επιχειρηματικό ποσοστό κέρδους στην Ελλάδα από τις αρχές της δεκαετίας του 1990 αυξήθηκε ως αποτέλεσμα της πτώσης των πραγματικών επιτοκίων και έδωσε την εντύπωση ότι η Ελλάδα, όπως πολλές άλλες χώρες, η οικονομική ανάπτυξη θα συνεχιστεί για πολύ ακόμη. Η άνοδος, όμως, του ποσοστού κέρδους ήταν αργή και ισχνή για να οδηγήσει σε πλήρη ανάκαμψη της κερδοφορίας. Ακόμη και μια τέτοια μερική ανάκαμψη,

---

λειτουργεί ομαλά. Είναι δυνατόν όμως η ισορροπία αυτή να διαταραχθεί από εξωγενείς δυνάμεις των οποίων όμως η ισχύς είναι περιορισμένη και άρα η επίδρασή τους προσωρινή και η ισορροπία αποκαθίσταται πολύ σύντομα με αποτέλεσμα ο ΒΧ που εκτιμάται από τους επίσημους φορείς να μην παρουσιάζει μεγάλες αυξομειώσεις ακόμη και σε περιόδους μεγάλης ανάπτυξης ή κρίσης.

ωστόσο, δεν ήταν το αποτέλεσμα στέρων θεμελιωδών, όπως αυτά εκδηλώνονται στην αύξηση των εξαγωγών, την υγιή θέση επιχειρήσεων και τραπεζών και τη δημοσιονομική θέση της κυβέρνησης. Αντίθετα, η αύξηση της επιχειρηματικής κερδοφορίας ήταν το αποτέλεσμα της συμπίεσης των μισθών κάτω από την αύξηση της παραγωγικότητας (βλέπε Maniatis & Passas 2013, Τσαλίκη & Τσουλφίδης 2013), την επιδείνωση των συνθηκών εργασίας και την πτώση των ονομαστικών και πραγματικών επιτοκίων. Μέχρι τις αρχές της δεκαετίας του 2000, το επιχειρηματικό ποσοστό κέρδους αυξανόταν και στη συνέχεια άρχισε την καθοδική του πορεία μέχρι που έγινε αρνητικό το 2009. Με αυτήν την εξέλιξη του ποσοστού κέρδους ήταν φυσικό οι επενδύσεις να μειωθούν και οι λίγες που πραγματοποιούνταν δεν επαρκούσαν ούτε καν να αντικαταστήσουν το φθαρέν κεφάλαιο. Επομένως, οι καθαρές επενδύσεις έλαβαν αρνητικό πρόσημο τα έτη μετά το 2010, για πρώτη φορά, στη μεταπολεμική οικονομική ιστορία της Ελλάδας, και για τόσα χρόνια, για πρώτη φορά σε χώρα του ΟΟΣΑ.

Η έστω και μικρή πτώση του ποσοστού κέρδους, όταν αυτό είναι ήδη πολύ χαμηλό, επαρκεί και δεν χρειάζεται διάρκεια για να οδηγήσει σε αλλαγή φάσης της οικονομίας καθώς από ένα σημείο και μετά εξασθενεί, κατά μέσο όρο, το κίνητρο για νέες επενδύσεις, οι οποίες αποφέρουν ισχνά, ή ακόμη και αρνητικά κέρδη, με αποτέλεσμα να απαξιώνεται το υφιστάμενο κεφάλαιο, να υποαπασχολείται ολοένα και περισσότερο και έτσι να μειώνονται η παραγωγή και η απασχόληση. Ακολουθούν μαζικές πτωχεύσεις και απολύσεις και η ανεργία αυξάνεται σε υψηλά επίπεδα. Στο Σχήμα 5 απεικονίζουμε την εξέλιξη των πραγματικών καθαρών κερδών της ελληνικής οικονομίας στην κίνηση των οποίων είναι ευδιάκριτες οι δύο αλλαγές φάσεις που αναφέραμε στην αρχή της εργασίας μας: (α) η άνθηση μέχρι τα τέλη της δεκαετίας του 1960 και η ύφεση των δεκαετιών 1970 και 1980 και (β) η 'νέα εποχή συσσώρευσης' του 1990 και η κρίση μετά το 2007. Έχει ενδιαφέρον να παρατηρήσουμε, ότι το ποσοστό κέρδους και τα καθαρά πραγματικά κέρδη δείχνουν ιδιαίτερα αυξημένα την περίοδο 1970-1973, αλλά αυτό οφείλεται σε επεκτατικές πολιτικές της περιόδου και όχι σε κανονικές συνθήκες. Το ίδιο μπορούμε να πούμε για το ποσοστό κέρδους και τα κέρδη λίγο πριν ή και μετά το 2007 που οφείλονται ακριβώς σε παραπλήσιες επεκτατικές πολιτικές, που βέβαια δεν μπορούσαν να έχουν διάρκεια. Την υπέρμετρη αύξηση των καθαρών πραγματικών κερδών την εντοπίζουμε όταν "διορθώσουμε" ή προσαρμόσουμε τα πραγματικά κέρδη με τον ΒΧ. Η προσαρμογή με τον ΒΧ συνεπάγεται ότι η εκτίμηση των πραγματικών κερδών γίνεται με την υπόθεση ότι προσφορά και ζήτηση είναι διαρκώς ίσες μεταξύ τους (Tsoulfidis 2010, κεφ. 6).

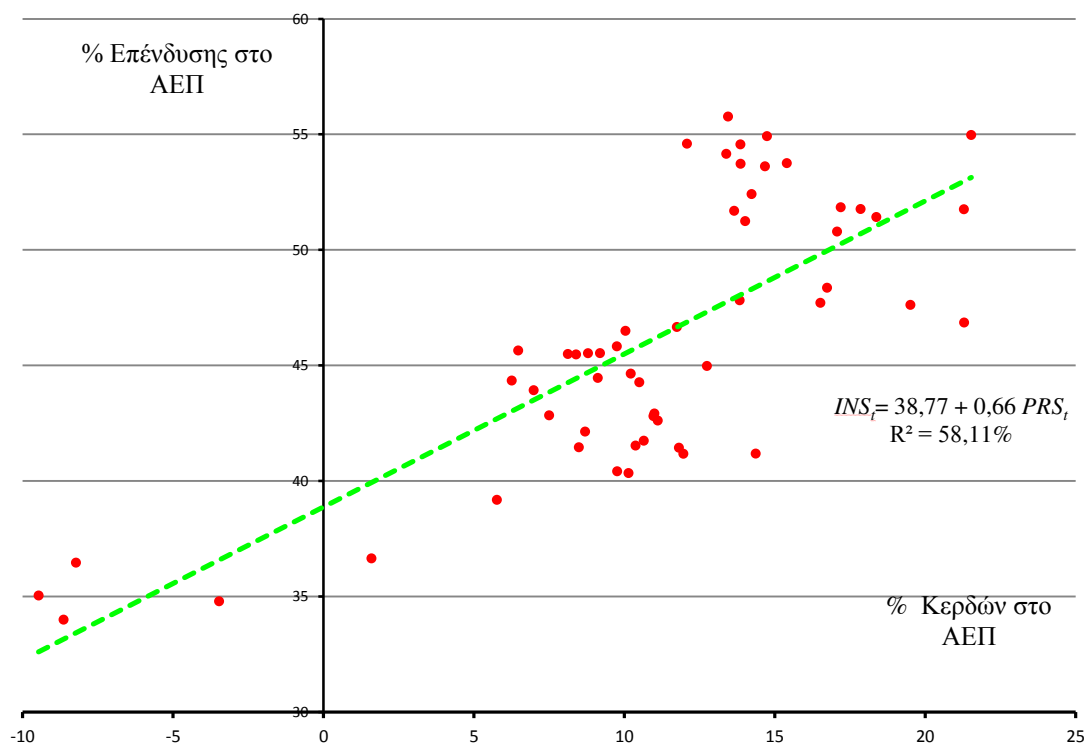


Σχήμα 5. Καθαρά πραγματικά κέρδη, 1960-2015<sup>15</sup>

Το επόμενο Σχήμα 6 έχει ξεχωριστό ενδιαφέρον, διότι απεικονίζει τη στενή σχέση μεταξύ κερδών και επένδυσης. Η συσχέτιση των δύο μεταβλητών είναι αναμενόμενη, καθώς είναι γνωστό ότι οι επιχειρήσεις ένα μεγάλο μέρος των επενδύσεων τους το αντλούν από τα δικά τους κεφάλαια, δηλαδή από τα δικά τους κέρδη. Με άλλα λόγια, οι επενδύσεις σε μεγάλο βαθμό είναι αυτοχρηματοδοτούμενες. Επομένως, οι επιχειρήσεις, κατά μέσο όρο, θα είναι διατεθειμένες να επενδύσουν τα κέρδη τους στο βαθμό που θα τα αναμένουν να αυξηθούν. Ένα διαρκώς μειούμενο ποσοστό κέρδους, όμως, είναι μαθηματικά βέβαιο, ότι οδηγεί σε μηδενική ή ακόμη και αρνητική μεταβολή στα κέρδη, με αποτέλεσμα να αποθαρρύνεται η επένδυση σε πραγματικό κεφάλαιο. Υπό συνθήκες φθίνουσας κερδοφορίας, η εξωτερική χρηματοδότηση αναμένεται να είναι φθίνουσα, με αποτέλεσμα τη μείωση των επενδύσεων.

Προκειμένου να ξεπεράσουμε μια σειρά από οικονομετρικά προβλήματα λαμβάνουμε τα μερίδια επενδύσεων και κερδών στο ΑΕΠ. Τη στενή σχέση μεταξύ των δύο αυτών μεταβλητών απεικονίζεται στο Σχήμα 6.

<sup>15</sup> Οι εκτιμήσεις βασίζονται σε στοιχεία της AMECO ([http://ec.europa.eu/economy\\_finance/ameco](http://ec.europa.eu/economy_finance/ameco)), για τη σχετική συζήτηση βλέπε Τσαλίκη & Τσουλιφίδης (2013).



**Σχήμα 6.** Ποσοστό επενδύσεων στο ΑΕΠ και ποσοστό κερδών στο ΑΕΠ, 1960-2014<sup>16</sup>

Τέλος, δοκιμάσαμε μια οικονομετρική εξειδίκευση της επένδυσης ως ποσοστού στο ΑΕΠ (INS), με ανεξάρτητες μεταβλητές το ποσοστό των κερδών στο ΑΕΠ (PRS), το πραγματικό επιτόκιο (RIR), τη μεταβολή στη ζήτηση όπως αποτυπώνεται στη ποσοστιαία μεταβολή του ΒΧ (GCU), όπου με  $t$  συμβολίζουμε το χρόνο. Τα αποτελέσματα που λάβαμε αφού πρώτα ελέγξαμε για μοναδιαίες ρίζες και βρήκαμε ότι οι υπό εξέταση μεταβλητές για θεμελιώδεις θεωρητικούς λόγους αναμένονται να είναι στάσιμες, πράγμα που επιβεβαιώνεται και από τους μη γραμμικούς στατιστικούς ελέγχους μοναδιαίων ριζών που πραγματοποιήσαμε. Ταυτόχρονα, θεωρήσαμε το πραγματικό επιτόκιο και η μεταβολή στη ζήτηση είναι ανεξάρτητες (ελεγχόμενες) μεταβλητές (το επιτόκιο από την Κεντρική Τράπεζα και η ζήτηση από το Κράτος). Συνεπώς η οικονομετρική εξειδίκευση περιγράφεται από την εξίσωση:

$$INS_t = -4.187[1.60] + 0.146PRS_{t-1}[2.14] - 0.126RIR_t[2.46] + 0.403GCU[6.42] + 0.762INS_{t-1}[10.9]$$

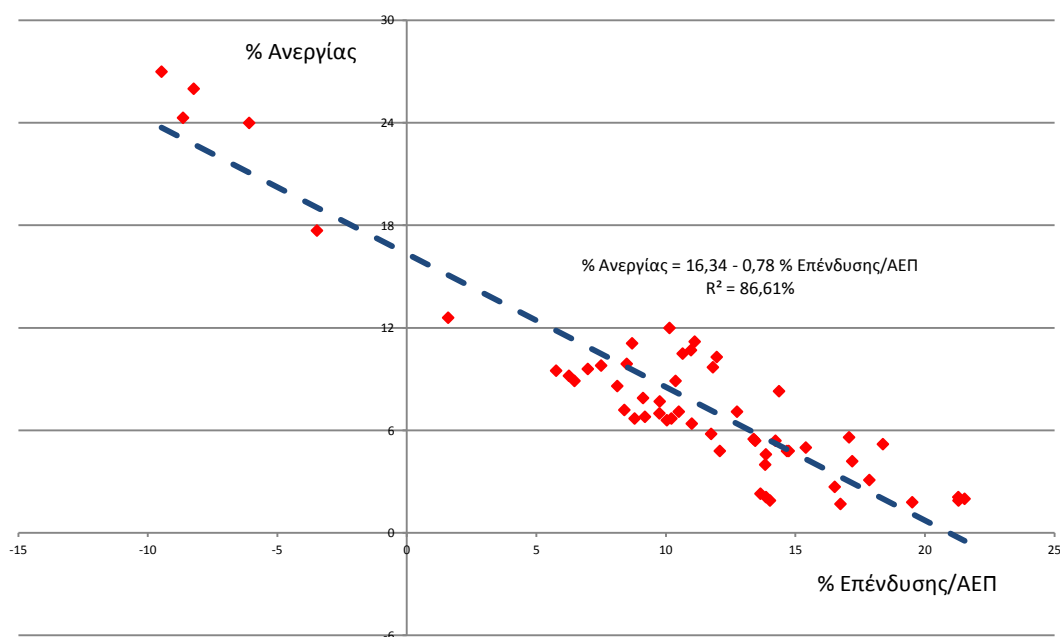
$$R^2 = 93\%, \quad D - W = 2.16 \text{ και } LM, F(2, 47) = 0.66, \\ Breusch - Pagan - Godfrey F(4, 4) = 0.445$$

Τα αποτελέσματα δείχνουν ότι οι επενδύσεις σχετίζονται θετικά με την κερδοφορία και τη μεταβολή στη ζήτηση, ενώ σχετίζονται αντίστροφα με το πραγματικό επιτόκιο. Τέλος, οι επενδύσεις παρελθόντων ετών λειτουργούν σωρευτικά στις τρέχουσες επενδύσεις. Σε αγκύλη παραθέτουμε την  $t$ -στατιστική που δείχνει ότι όλες οι μεταβλητές είναι στατιστικά σημαντικές και η οικονομετρική εξειδίκευση περνά με επιτυχία τους συνηθισμένους ελέγχους για αυτοσυσχέτιση και ετεροσκεδαστικότητα. Η ανωτέρω σχέση υποδεικνύει, αν μη τι άλλο,

<sup>16</sup> Πηγή των στοιχείων AMECO ([http://ec.europa.eu/economy\\_finance/ameco](http://ec.europa.eu/economy_finance/ameco)).

ότι και στην ελληνική οικονομία λειτουργούν "οικονομικοί νόμοι" ή μακροχρόνιες τάσεις και οικονομικοί μηχανισμοί και κατά συνέπεια τα όποια οικονομικά αποτελέσματα δεν είναι ότι όλα τουλάχιστον ρυθμίζονται πολιτικά και εκ των άνω, με οτιδήποτε συνεπάγεται αυτή η διαπίστωση.

Αν η σχέση κερδοφορίας – επένδυσης είναι πολύ στενή, τότε η σχέση μεταξύ επένδυσης - ανεργίας αναμένεται να είναι ακόμη στενότερη και, δυστυχώς, προς την αντίθετη κατεύθυνση. Αυξάνεται η επένδυση, αυξάνεται το προϊόν και η απασχόληση και άρα μειώνεται η ανεργία και το ποσοστό της. Εδώ χωρίς να θέτουμε υπό αμφισβήτηση τους επίσημους ορισμούς της ανεργίας (καθώς θεωρούμε την πραγματική ανεργία αρκετά υψηλότερη από αυτή των επίσημων στατιστικών) διαπιστώνουμε την αντιστρόφως αναλογική σχέση μεταξύ των δύο μεταβλητών. Η σύγκριση για να έχει νόημα γίνεται σε όρους ποσοστών, επομένως την επένδυση (οριζόντιος άξονας) την εκτιμούμε ως ποσοστό του ΑΕΠ για να γίνει συγκρίσιμη με το ποσοστό ανεργίας (αριθμός ανέργων προς το εργατικό δυναμικό). Τη σχέση αυτή (μαζί με τη γραμμική τάσης) την απεικονίζουμε στο Σχήμα 7. Τα σημεία αριστερά του κάθετου άξονα αναφέρονται στα πέντε τελευταία έτη της ανάλυσής μας στη διάρκεια των οποίων οι καθαρές πραγματικές επενδύσεις είναι αρνητικές! Το φαινόμενο αρνητικής καθαρής επένδυσης και για τόσα χρόνια, έχει σημειωθεί για πρώτη φορά σε χώρα του ΟΟΣΑ. Τα ποσοστά ανεργίας είναι τα υψηλότερα που σημειώθηκαν ποτέ στη χώρα (συμπεριλαμβανομένης και της κρίσης του 1930) και από τα υψηλότερα μεταξύ χωρών του ΟΟΣΑ μετά το 1932 (Τσουλιφίδης 2013).



**Σχήμα 7.** Καθαρές επενδύσεις ως προς ΑΕΠ και ποσοστό ανεργίας, 1960-2015<sup>17</sup>

<sup>17</sup> Πηγή των στοιχείων AMECO ([http://ec.europa.eu/economy\\_finance/ameco](http://ec.europa.eu/economy_finance/ameco)).



#### 4. Ταξικές Ανακατατάξεις και Αναδιανομή Εισοδήματος

Στις μεγάλες μεταπτώσεις της οικονομικής δραστηριότητας λαμβάνουν χώρα και μεταβολές στους συσχετισμούς μεταξύ κοινωνικών τάξεων και αναπτύσσονται συμπεριφορές που συνδέονται άμεσα με τη φάση της οικονομίας. Π.χ. σε φάσεις οικονομικής άνθησης αναμένεται αύξηση των εργατικών διεκδικήσεων για υψηλότερους μισθούς και καλύτερες συνθήκες εργασίας, καθώς υπάρχει η αντικειμενική βάση για να πραγματοποιηθούν τέτοιες διεκδικήσεις. Τα ακριβώς αντίθετα συμβαίνουν σε φάσεις κάμψης της οικονομικής δραστηριότητας, όπου η αυξανόμενη ανεργία και ο κίνδυνος απώλειας της εργασίας συνήθως οδηγούν σε υποχώρηση των εργατικών διεκδικήσεων, που αυτό σημαίνει ότι οι μειώσεις μισθών επιτυγχάνονται ευκολότερα, όπως επίσης και η χειροτέρευση των συνθηκών εργασίας. Με άλλα λόγια, αναμένονται οι ακριβώς αντίθετες συμπεριφορές και αποτελέσματα από αυτά που συνήθως υποστηρίζονται. Η ανέχεια και η φτώχεια δεν επαναστατικοποιούν κατ' ανάγκη τους ανθρώπους, ενώ οι διεκδικήσεις και οι θεσμικές αλλαγές γενικότερα πραγματοποιούνται συνήθως σε περιόδους οικονομικής άνθησης.

Στην περίπτωση της ελληνικής οικονομίας ενώ εντοπίζουμε τις ίδιες τάσεις με αυτές των υπολοίπων χωρών του ΟΟΣΑ, ωστόσο δεν μπορούμε να παραβλέψουμε και ορισμένα χαρακτηριστικά που διαφοροποιούν την ελληνική κοινωνία από τις υπόλοιπες. Πρώτα απ' όλα το ελληνικό κράτος αντίθετα από τα δυτικοευρωπαϊκά δεν ήταν ακριβώς δημιούργημα της αστικής τάξης, αλλά το αντίθετο. Με άλλα λόγια, πρώτα δημιουργήθηκε το κράτος, με την επέμβαση των ξένων δυνάμεων, και στη συνέχεια το κράτος επιχείρησε να δημιουργήσει τις αναγκαίες και ικανές συνθήκες ώστε να προσελκύσει τους ελληνικούς καταγωγής αστούς από τις παραιοικίες στα απελευθερωμένα εδάφη. Οι προσπάθειες, αν και ξεκίνησαν από τα πρώτα χρόνια, εντάθηκαν την περίοδο του Χ. Τρικούπη, ο οποίος συστηματικά επεδίωκε και εν τέλει σε μεγάλο βαθμό πέτυχε μέσω της κατάλληλης νομοθεσίας και παροχής κινήτρων να προσελκύσει πολλούς Έλληνες αστούς της διασποράς ιδίως μετά την ενσωμάτωση της Θεσσαλίας το 1881 (ο Α. Συγγρός είναι ίσως η πλέον χαρακτηριστική περίπτωση). Η αστική τάξη εκείνης της περιόδου αναδείχτηκε, ως επί το πλείστον, με τις δικές της δυνάμεις (στις παραιοικίες, δηλαδή σε αφιλόξενα για αυτήν εδάφη) και βέβαια εκμεταλλεύτηκε τις ευκαιρίες που της δόθηκαν στη συνέχεια. Η αστική τάξη αυτής της περιόδου ήλθε σε σύγκρουση με το παρηκμασμένο ελληνικό κράτος. Σε αυτήν τη σύγκρουση η αστική τάξη έδειξε ότι έχει όραμα (τον εκσυγχρονισμό) και μέσω της σύναψης των κατάλληλων συμμαχιών πέτυχε να διπλασιάσει τα σύνορα της Ελλάδας. Αργότερα, η εγχώρια αστική τάξη με αυτά τα χαρακτηριστικά το 1922 πλαισιώθηκε και με τους ελληνικούς καταγωγής επιχειρηματίες, οι οποίοι με μόνο ίσως εφόδιο τις γνώσεις (δηλαδή το ανθρώπινο κεφάλαιο) και εκμεταλλευόμενοι τους χαμηλούς μισθούς και τη γενικότερη κατάσταση μπόρεσαν γρήγορα να επανακάμψουν και τη δεκαετία του 1930, υπό καθεστώς δασμολογικής προστασίας, γνώρισαν ιδιαίτερα υψηλούς ρυθμούς ανάπτυξης.<sup>18</sup>

<sup>18</sup> Η κρίση του 1930 έπληξε την Ελληνική οικονομία με σχετικά ήπιο τρόπο (τα προβλήματα εντοπίζονται στον εξωτερικό τομέα, αρχικά και στη συνέχεια στα νομισματικά, παραμονή ή όχι στο κανόνα χρυσού και, βεβαίως, το χρεοστάσιο) την περίοδο 1929-1932, το πραγματικό ΑΕΠ μειώθηκε, σχετικά λίγο, τα έτη 1930 και 1931, ενώ το 1932 το ΑΕΠ ήταν υψηλότερο του 1929! Μετά το 1932 η βιομηχανική παραγωγή, αλλά και το ΑΕΠ συνολικά, παρουσιάζουν πρωτοφανείς ρυθμούς αύξησης, χωρίς αυτό βέβαια να συνεπάγεται κατ' ανάγκη και υψηλό βιοτικό επίπεδο για τη μεγάλη πλειοψηφία του πληθυσμού (Τσουλιφίδης 2013).

Ενώ αυτά συνέβαιναν στη προ-Κατοχής περίοδο, αυτή η δυναμική αστική τάξη των χρόνων του μεσοπολέμου γνώρισε μεγάλες απώλειες ιδίως στη διάρκεια της Κατοχής, καθώς αντικαθίσταται ως ένα μεγάλο βαθμό από μια νέα "χωρίς ενδοιασμούς" επισημαίνει ο Mazower (1994) αστική τάξη που προέκυψε μέσω της συνεργασίας της με τις δυνάμεις Κατοχής και τη δωσίλογη κυβέρνηση. Με άλλα λόγια, οι συνεργάτες των ναζί, οι μαυραγορίτες, οι δωσίλογοι γενικότερα αντικατέστησαν μεγάλο μέρος της παλιάς αστικής τάξης και στελέχωσαν τον κρατικό μηχανισμό. Αυτή η νέα "αστική τάξη" βεβαίως στερούνταν το σφρίγος και το όραμα της παλιάς αστικής τάξης. Η αντικατάσταση αυτής της αστικής τάξης φαίνεται να ήταν ο διακηρυγμένος στόχος των κυβερνήσεων μετά το 1980 μέσω της δημιουργίας των λεγόμενων "νέων τζακιών". Ο διακηρυγμένος αυτός στόχος των πολιτικών δυνάμεων της εποχής εκείνης για τη δημιουργία μιας νέας σύγχρονη αστικής τάξης γρήγορα από σκοπός έγινε μέσο για την οικονομική υποστήριξη του πολιτικού προσωπικού της εποχής. Στη διάρκεια αυτής της περιόδου είναι που οι τρεις εξουσίες, διακριτές αλλού, στην Ελλάδα συνεπικουρούμενες και από την τέταρτη εξουσία των ΜΜΕ δέθηκαν πολύ σφιχτά μεταξύ τους σε μια μακροχρόνια και ταυτόχρονα αμοιβαία υποστηρικτική σχέση. Το ίδιο συνέβη και τις επόμενες δεκαετίες σε βαθμό που σήμερα δεν νοείται σοβαρή επιχειρηματική δραστηριότητα χωρίς τη στενή σχέση με το κράτος και το δημόσιο γενικότερα. Αυτό ισχύει πολύ περισσότερο τα πιο πρόσφατα χρόνια, όταν μεγάλο μέρος της αστικής τάξης αποτραβήχτηκε από τα εμπορεύσιμα αγαθά και δραστηριοποιήθηκε σε μη εμπορεύσιμα (ΜΜΕ, δημόσια έργα, μεταφορές, επικοινωνίες, ενέργεια, υπηρεσίες κ.ά.). Η συντήρηση αυτών των κλάδων και μάλιστα με ικανοποιητικό κέρδος μπορούσε να επιτευχθεί μόνο μέσω κρατικής στήριξης και βεβαίως δημόσιων ελλειμμάτων και διόγκωσης του δημόσιου χρέους.

Επισημαίνουμε ότι είναι διεθνές το φαινόμενο των ταξικών ανακατατάξεων μόνο που εκδηλώνεται διαφορετικά σε κάθε επιμέρους οικονομία. Στο πλαίσιο αυτό παρουσιάζει διακριτό ενδιαφέρον η άποψη των Duménil & Lévy (2014) περί ταξικών ανακατατάξεων και συνακόλουθης χρηματιστικοποίησης των οικονομιών των ΗΠΑ, αλλά και γενικότερα. Σύμφωνα με τους δύο συγγραφείς έχουμε μια τριμερή ταξική-στρωματική διάταξη στην οποία το διευθυντικό στρώμα (ή τάξη) στις ΗΠΑ και αλλού δίνει την κατεύθυνση προς την οποία θα στραφεί η κοινωνία συνολικά. Η διευθυντική τάξη σε μια άτυπη συμμαχία με την καθαυτό αστική τάξη (ή το ανώτατο εισοδηματικό κλιμάκιο που εξισώνεται π.χ. με το 1% του υψηλότερου εισοδηματικού κλιμακίου) την περίοδο του νεοφιλελευθερισμού, δηλαδή από τις αρχές τις δεκαετίας του 1980 και μετά διανέμει ολοένα και μεγαλύτερο μέρος της παραχθείσης υπεραξίας, είτε για αμοιβές διευθυντικού προσωπικού, είτε ως διανεμόμενα κέρδη προς την ιδιοκτησία. Ταυτόχρονα το διευθυντικό αυτό στρώμα στην προσπάθειά του να εξασφαλίζει υψηλά κέρδη στην ιδιοκτησία "επένδυε" ολοένα και μεγαλύτερο μερίδιο της παραγόμενης υπεραξίας σε χρηματιστηριακούς τίτλους (χρηματιστικοποίηση) που έγινε εφικτή χάρη στον αυξανόμενο δανεισμό του δημοσίου. Στο μεταξύ η τρίτη τάξη, δηλαδή ο λαός, λόγω των χαμηλών επιτοκίων ενθαρρύνθηκε να δανειστεί περισσότερο από όσο έπρεπε και αυτό σε συνδυασμό με τη μείωση του ποσοστού κέρδους, τη συνακόλουθη αποθάρρυνση των επενδύσεων, την αύξηση της ανεργίας οδήγησαν πρώτα στην κτηματομεσιτική κρίση και στη συνέχεια την καθαυτό κρίση του 2007-2012. Οι Duménil & Lévy (2014, μεταξύ άλλων) διατείνονται ότι αυτή η άτυπη συμμαχία μεταξύ διευθυντικών στελεχών και καπιταλιστών που "συνάφθηκε" τη δεκαετία του 1980 συνέβαλλε και στην διεύρυνση της ανισοκατανομής εισοδήματος υπέρ του κεφαλαίου και ενάντια της εργασίας. Τα στοιχεία που παρουσιάζουν για τη διανομή εισοδήματος π.χ. του πλουσιότερου 1% του πληθυσμού δείχνουν διαρκή αύξηση.

Μια εντελώς διαφορετική εικόνα περιγράφουν οι Duménil & Lévy (2014) για τα μεταπολεμικά χρόνια μέχρι περίπου τα τέλη του 1970, τότε που η συμμαχία των διευθυντικών στελεχών ήταν με την λαϊκή τάξη. Ως αποτέλεσμα αυτή της συμμαχίας ήταν η δημιουργία του κράτους πρόνοιας και η διανομή εισοδήματος ήταν υπέρ της εργασίας και σε βάρος του κεφαλαίου και βέβαια του εισοδήματος του πλουσιότερου 1% του πληθυσμού που ταυτίζεται εν πολλοίς με την μεγάλη αστική τάξη. Οι Duménil & Lévy (2014) θεωρούν ότι η κρίση που ξέσπασε το 2007 σηματοδοτεί το τέλος του νεοφιλελευθερισμού και πιθανότητα τη σύναψη μιας νέας συμφωνίας που θα προβλέπει τη συμμαχία μεταξύ διευθυντικών στελεχών και λαϊκής τάξης που στόχος της θα είναι οι επενδύσεις πιθανότητα σε "πράσινες" τεχνολογίες και υποδομές σε μια νέα εποχή συσσώρευσης μέχρι την επόμενη κρίση.

Στην Ελλάδα αν πούμε να βρούμε αντιστοιχίες, τότε το ρόλο του διευθυντικού στρώματος φαίνεται να τον παίζει, σε μεγάλο βαθμό, το κατεστημένο πολιτικό προσωπικό συνεπικουρούμενο με την γραφειοκρατία που ξεχωριστά και συνδυασμένα δημιουργούν το ιδανικό περιβάλλον για να αναδειχτούν επιχειρηματικά συμφέροντα τα οποία ίσως και να μην εκδήλωναν καν το ενδιαφέρον τους υπό καθεστώς κρατικής ουδετερότητας. Μέσω τέτοιων άτυπων συμφωνιών είναι που συντηρήθηκε η κερδοφορία πολλών επιχειρηματικών σχημάτων, τα οποία λόγω ελλείμματος διεθνούς ανταγωνιστικότητας στράφηκαν σε μη-εμπορεύσιμα αγαθά και υπηρεσίες. Τα επιχειρηματικά αυτά συμφέροντα με τη σειρά τους είχαν και έχουν κάθε λόγο να συντηρούν την ισχύουσα κατάσταση. Στη σημερινή κρίση διαπιστώνουμε, για μια ακόμη φορά, το φαινόμενο της δημιουργίας μιας νέας αστικής τάξης μέσω της κρατικής παρέμβασης. Το βλέπουμε π.χ. με τις αποκρατικοποιήσεις, όπου το πολιτικό κατεστημένο δρώντας περίπου ως νομενκλατούρα ανατολικού τύπου, δεν προχωρά σε αποκρατικοποιήσεις, αν πρώτα δεν διασφαλιστεί η αμοιβαία επωφελής συνεργασία με τους μελλοντικούς ιδιοκτήτες. Άλλωστε πώς να εξηγήσει κανείς π.χ. όταν το 2010 ο στόχος ήταν οι ιδιωτικοποιήσεις να αποφέρουν 50 δισεκατομμύρια ευρώ και 5 χρόνια μετά, αφού άλλαξαν 7 διοικήσεις στο ΤΑΙΠΕΔ ο αρχικός αυτός στόχος σήμερα να θεωρείται ανεδαφικός. Όσο για το διεθνές ενδιαφέρον που εκδηλώθηκε μέχρι τώρα διαπιστώνουμε ότι ουσιαστικά δεν υπάρχει καθώς εμφανίζονται κυρίως ελληνικής, ενίοτε αραβικής και ρωσικής προέλευσης υποψήφιοι επενδυτές και απουσιάζουν οι δυτικοί επενδυτές.

Όσον αφορά τις γενικότερες πολιτικές διαπιστώνουμε ότι από το 2010 και μετά εφαρμόζονται κυρίως δημοσιονομικές πολιτικές που αποσκοπούν στη μείωση των δημοσίων δαπανών και στην αύξηση της φορολογίας μέσω της εφαρμογής οριζόντιων μέτρων. Οι μεταρρυθμίσεις που έχουν να κάνουν με την αποτελεσματικότερη λειτουργία του δημοσίου, αλλά και του ιδιωτικού τομέα έχουν αφεθεί για το απώτερο μέλλον. Ως αποτέλεσμα αυτών των πολιτικών και την όξυνση της κρίσης διαπιστώνουμε μια μεγάλη αναδιανομή πλούτου σε βάρος των φτωχότερων στρωμάτων και τη δημιουργία μιας νέας αστικής τάξης που είναι σε εξέλιξη. Πέραν τούτου σε μια οικονομία με οριζόντιες αυξήσεις φορολογίας και οριζόντιες περικοπές δημόσιων παροχών, πρωτοφανούς αύξησης της ανεργίας και ανθρωπιστικής κρίσης γενικότερα είναι επόμενο να έχουν διευρυνθεί οι εισοδηματικές ανισότητες, ιδίως στα χαμηλότερα εισοδηματικά κλιμάκια, όπου συμπεριλαμβάνονται εργαζόμενοι με χαμηλή ειδίκευση και εκπαίδευση, επομένως με λιγότερες εναλλακτικές λύσεις απασχόλησης.

Από τις μελέτες που γνωρίζουμε, η σχετική φτώχεια (οριζόμενη ως το ποσοστό του πληθυσμού με εισόδημα χαμηλότερο κατά 60% του κατά κεφαλήν εθνικού διάμεσου εισοδήματος) από 20% το 2009 αυξήθηκε στο 21,4% του πληθυσμού του 2012. Έχουμε κάθε λόγο να θεωρούμε ότι το 2013 και 2014 θα έχουμε περαιτέρω αύξηση του εν λόγω δείκτη

πράγμα που σημαίνει χειροτέρευση της σχετικής φτώχειας. Ανακατατάξεις αυτού του είδους γίνονται διακριτές με ορισμένους πολύ γενικούς δείκτες, όπως π.χ. ο λόγος του υψηλότερου 20% του εισοδήματος προς το χαμηλότερο 20% που από 5,6 που ήταν το 2009 αυξήθηκε στο 6,6 το 2012 (σύμφωνα με τα στοιχεία της ΕΛΣΤΑΤ). Δηλαδή, το διαθέσιμο εισόδημα του πλουσιότερου 20% αυξήθηκε μία φορά περισσότερο από ότι του φτωχότερου 20%. Αν πάρουμε το πλουσιότερο δεκατημόριο (10%) του πληθυσμού προς το χαμηλότερο δεκατημόριο του πληθυσμού διαπιστώνουμε τη διαρκή βελτίωση αυτού του δείκτη για το πλουσιότερο δεκατημόριο του πληθυσμού, έτσι 2007 ήταν 10,7 φορές υψηλότερο για να αυξηθεί σε 11 και 12,6 φορές υψηλότερο τα έτη 2010 και 2011 (OECD, Income inequalities updates, [www.oecd.org/social/inequality-and-poverty.htm](http://www.oecd.org/social/inequality-and-poverty.htm)). Οι άλλοι συνηθισμένοι δείκτες ανισοκατανομής εισοδήματος (όπως π.χ. ο δείκτης Gini) είναι τόσο πολύ γενικοί που στη γενικότητα τους χάνεται ότι έχει στο μεταξύ αλλάξει. Θα είχε πολύ μεγαλύτερο ενδιαφέρον σε τέτοιου είδους έρευνες να γνωρίζαμε τι ακριβώς συμβαίνει με το εισόδημα και τον πλούτο π.χ. του πλουσιότερου 1% ή, ακόμη καλύτερα, το ένα τοις εκατό του ένα τοις εκατό του πληθυσμού διαχρονικά.

Διεθνείς οργανισμοί επιδεικνύουν ιδιαίτερο ενδιαφέρον για δικούς τους προφανείς λόγους να γνωρίζουν με ακρίβεια τους πολύ πλούσιους κάθε χώρας και να διαθέτουν τα λεπτομερή τους στοιχεία επ' αμοιβή, βεβαίως, στους νομίμως ενδιαφερόμενους. Έτσι για την Ελλάδα τα δημοσιευμένα στοιχεία δείχνουν ότι οι πολύ πλούσιοι της χώρας έγιναν αρκετοί περισσότεροι, απέκτησαν πολύ μεγαλύτερα εισοδήματα και πλούτο γενικότερα δικαιώνοντας όλους όσους επί χρόνια μονότονα καταγγέλλανε τους πολύ πλούσιους που διαφεύγουν φορολογίας και τις κυβερνήσεις που αδιαφορούσαν. Σύμφωνα με την έκθεση της UBS (της γνωστής Τράπεζας) και του Wealth-X (άγνωστο μέχρι πρόσφατα ερευνητικό κέντρο στη Σιγκαπούρη!), ο αριθμός των πολύ πλούσιων στη χώρα μας αυξήθηκε αισθητά, καθώς 505 από αυτούς το 2013 είχαν ατομική περιουσία άνω των 30.000.000 δολαρίων, το 2012 ο αριθμός των πλούσιων ήταν 455 ενώ το 2010 οι πολύ πλούσιοι ήταν μόλις 445. Η συνολική περιουσία αυτών των πολύ πλούσιων 505 ανθρώπων σήμερα εκτιμάται στα 60 δις δολάρια (αύξηση 20% σε σχέση με το 2012 που το εισόδημα των πολύ πλούσιων ήταν 50 δις δολάρια, δηλαδή όσο και το 2011), και ανέρχεται στο 24% του ελληνικού ΑΕΠ το 2013 (=250 δις δολάρια). Η ίδια πηγή σε πιο πρόσφατο δημοσίευμα αναφέρει ότι μεταξύ του 2013 και 2014 ο αριθμός των πολύ πλούσιων Ελλήνων, δηλαδή των δισεκατομμυριούχων αυξήθηκε από 9 σε 11 και ο πλούτος τους από 16 σε 18 δισεκατομμύρια δολάρια. Ενισχυτικό των ανωτέρω είναι ότι εσχάτως, εγχώρια δημοσιεύματα στον ημερήσιο τύπο, πιο έγκυρα και ακριβή καθώς προκύπτουν από φορολογικούς ελέγχους (<http://www.tovima.gr/opinions/article/?aid=662380>) αναφέρουν ότι 850 άτομα κατέχουν τραπεζικούς λογαριασμούς άνω των 100 εκατομμυρίων ευρώ! Δηλαδή το συνολικό ποσό των τραπεζικών καταθέσεων τους (σημειωτέον ότι ως επί το πλείστον διαμορφώθηκε στη διάρκεια της κρίσης) ξεπερνά τα 85 δισεκατομμύρια ευρώ, το ήμισυ του ΑΕΠ της ελληνικής οικονομίας, τουλάχιστον! Διαπιστώνουμε, ότι η κρίση όχι μόνο δεν πλήττει τον πολύ μεγάλο πλούτο, αλλά αποτελεί το ιδανικό περιβάλλον για τη περαιτέρω αύξησή του. Επομένως, όλα συνηγορούν σε διεύρυνση της ανισοκατανομής εισοδήματος και την ανάδυση μιας νέας αστικής τάξης τα γνωρίσματα της οποίας χρήζουν περαιτέρω μελέτης. Φέρει λιγότερες ομοιότητες με τον επιχειρηματικό κόσμο προπολεμικά και περισσότερες με τα «νέα τζάκια» της δεκαετίας του 1980 και τους νεόπλουτους της μετακατοχικής περιόδου. Είναι βέβαιο ότι η εξέλιξη της νέας αυτής αστικής τάξης θα προσελκύσει το ενδιαφέρον των μελετητών τα χρόνια που έρχονται.

## 5. Οικονομική Κρίση και Πολιτικές (Α)Διεξόδου

Η παγκόσμια οικονομική κρίση είναι διαρθρωτική και άρα μακροχρόνια, ενώ τα συνηθισμένα μέτρα πολιτικής αφορούν τις συνέπειες, και όχι κατ' ανάγκη τα αίτια της κρίσης που εντοπίζονται, όπως επισημάναμε, στην πτώση της κερδοφορίας. Επομένως, το σύστημα θα μπορούσε να ξεπεράσει την κρίση, αν και μόνο αν η κερδοφορία επανέλθει σε επίπεδα που ενθαρρύνουν την επενδυτική δραστηριότητα. Τέσσερις είναι οι κύριες πολιτικές που συνήθως εφαρμόζονται για την αύξηση της κερδοφορίας, εν μέσω διαρθρωτικής κρίσης.

### i. Μείωση του επιτοκίου

Τα χαμηλά επιτόκια συνδυαζόμενα με την κατά πολύ χαμηλότερη κερδοφορία των πρόσφατων δεκαετιών (σχετικά με αυτά της πάλαι ποτέ 'χρυσής εποχής συσσώρευσης') αποτέλεσαν την κύρια καύσιμη ύλη για την αύξηση των ρυθμών μεγέθυνσης και της καθιέρωσης μιας νέας χρυσής εποχής συσσώρευσης, αλλά ταυτόχρονα και τη διόγκωση του χρέους: δημόσιου και ιδιωτικού. Είναι εμφανές πλέον ότι η μέθοδος αυτή έχει ήδη εξαντληθεί και η «παγίδα ρευστότητας» (που αφορά την αναποτελεσματικότητα της νομισματικής πολιτικής) έχει «εγκατασταθεί» για τα καλά, όχι μόνο στην Ιαπωνία, η χώρα αυτή επιχειρεί να απαγκιστρωθεί ήδη από τη δεκαετία του 1980, αλλά εσχάτως στις ΗΠΑ και στην ΕΕ. Η πολιτική χαμηλών επιτοκίων μπορεί να συνεχιστεί, ωστόσο το πρόβλημα είναι ότι η κερδοφορία είναι ήδη πολύ χαμηλή και σε συνδυασμό με το χαμηλό επιτόκιο ενθαρρύνεται η κερδοσκοπία και η δημιουργία παντός είδους φουσκών, τις συνέπειες των οποίων δεν μπορούμε να προβλέψουμε.

### ii. Απαξίωση της εργασίας και μείωση του μισθού

Στις ΗΠΑ η κρίση των δεκαετιών 1970 και 1980 “φορτώθηκε” στους εργαζόμενους των οποίων ο πραγματικός μισθός, μεταπολεμικά, είναι αλήθεια ότι αυξανόταν μέχρι τις αρχές του 1970. Επισημαίνουμε ότι το 1977 ο πραγματικός μισθός των παραγωγικά εργαζόμενων μισθωτών στις ΗΠΑ φτάνει το μέγιστο σημείο του (που είναι ελαφρώς υψηλότερος από το επίπεδο του 1972) και τα στοιχεία δείχνουν ότι το μέγιστο αυτό δεν έχει ξεπεραστεί, έκτοτε! Επομένως, ο πραγματικός μισθός παρέμεινε στάσιμος ή ακόμη και μειούμενος και σε κάθε περίπτωση μακράν μικρότερος της αύξησης της παραγωγικότητας, με αποτέλεσμα την χωρίς προηγούμενο αύξηση του ποσοστού της υπεραξίας, που μετά το 2000 κυμάνθηκε στο επίπεδο του 350% (Pataridis & Tsoulfidis 2012). Είναι σημαντικό να επισημάνουμε, ότι η συμπίεση του μισθού, από ένα σημείο και μετά, είναι άκρως επικίνδυνη για το σύστημα και τη λειτουργία του, διότι παραγνωρίζει την «παγίδα μισθού» (Tsoulfidis 2010, κεφ. 11). Μια ιδέα που τη βρίσκουμε στον Κένυς πολύ πιο αναλυτικά από ότι την «παγίδα ρευστότητας» και παρόλα αυτά δεν έχει γίνει ευρύτερα γνωστή. Ίσως, επειδή μεταπολεμικά οι ονομαστικοί μισθοί, κατά κανόνα, αυξάνονται και μόνο τα πρόσφατα χρόνια διαπιστώνουμε μείωση τόσο των ονομαστικών όσο και των πραγματικών μισθών με αποτέλεσμα η «παγίδα μισθού» είναι πολύ πιθανόν να έλθει στην επικαιρότητα.

Η ιδέα είναι ότι μικρές μειώσεις μισθού οδηγούν σε μικρή αύξηση της κερδοφορίας, ωστόσο θα ήταν λάθος να υποστηριχτεί, ότι τηρουμένων των αναλογιών μεγάλες μειώσεις μισθού οδηγούν σε μεγάλες αυξήσεις της κερδοφορίας και άρα λύνεται το πρόβλημα εξόδου από την οικονομική κρίση. Οι μειώσεις μισθού, από ένα σημείο και μετά, μπορούν να ανατρέψουν τις συστηματικές σχέσεις μεταξύ των μεταβλητών οδηγώντας σε κοινωνική

αναστάτωση, κοινωνικό αναβρασμό, οικονομικό χάος και εν τέλει σε επιδείνωση αντί για έξοδο από την κρίση.

### **iii. Απαξίωση του κεφαλαίου και αύξηση του ποσοστού κέρδους**

Μια διαδικασία που λαμβάνει χώρα, εν μέρει, στο χρηματιστήριο, επιταχύνεται με συγχωνεύσεις επιχειρήσεων και εσχάτως με ιδιωτικοποιήσεις. Η εν λόγω απαξίωση απέχει μακράν αυτής μέσω καινοτομιών, δηλαδή νέων προϊόντων, τεχνολογιών και μεθόδων παραγωγής. Πράγματι, όταν η κερδοφορία είναι χαμηλή και φθίνουσα, τα κίνητρα για την εισαγωγή καινοτομιών ενισχύονται δεδομένου ότι ο κίνδυνος της πτώχευσης αυξάνεται σε σημείο που να ξεπερνά τον κίνδυνο που εγκυμονεί η εισαγωγή καινοτομιών. Επομένως, δεν είναι καθόλου συμπτωματικό ότι στη φάση εμβάθυνσης της κρίσης ωριμάζουν οι συνθήκες για τη μαζική εισαγωγή καινοτομιών, πράγμα που τεκμηριώνεται και ιστορικά σε καθεμία από τις μεγάλες κρίσεις των τελευταίων τριών περίπου αιώνων (1815-1845, 1873-1896, 1920-1940 και 1970-1980).

### **iv. Αύξηση της ζήτησης**

Τη μέθοδο αυτή ακολούθησαν π.χ. οι ΗΠΑ στη μεγάλη κρίση του 1930, αλλά και στη «στασιμοληθωριστική κρίση» του 1970-1980. Η συγκεκριμένη πολιτική απαιτεί αύξηση των κρατικών δαπανών με αποτέλεσμα να εκτιναχτεί το χρέος π.χ. στις ΗΠΑ σε επίπεδα του 112% του ΑΕΠ το 1944 από 16% περίπου που ήταν το 1930, σύντομα όμως η οικονομία επανήλθε σε ρυθμούς ανάπτυξης που διατηρήθηκαν χάρη στις καινοτομίες που διαχύθηκαν στην οικονομία με τη λήξη του πολέμου.

Παρόμοια πολιτική εφαρμόζεται σήμερα στις ΗΠΑ και εσχάτως στην Ιαπωνία αλλά με ήπιο τρόπο, αφενός λόγω του ήδη μεγάλου χρέους, αφετέρου λόγω μεταβολών στις συναλλαγματικές ισοτιμίες και τον πληθωρισμό. Δύο μεταβλητές που η συνύπαρξή τους συναντά την ισχυρή αντίδραση αφενός του χρηματοπιστωτικού κεφαλαίου καθώς δυσκολεύει τη σύναψη μακροχρόνιων δανειακών σχέσεων και ταυτόχρονα ανακόπτει την παγκοσμιοποίηση, αφετέρου αυξάνει τις εντάσεις στις διακρατικές σχέσεις διότι μεταφέρει το κόστος προσαρμογής μιας χώρας σε άλλες.

## **6. Συντεταγμένες Μιας Νέας Οικονομικής Πολιτικής**

Για τη διαμόρφωση των αξόνων πάνω στους οποίους θα δομηθούν τα στοιχεία μιας νέας οικονομικής πολιτικής θα πρέπει να ανατρέξουμε στην περίοδο μετά τον Πόλεμο και να δούμε τις ιδέες και τις προτεινόμενες οικονομικές πολιτικές. Στις πολιτικές αυτές κεντρική θέση κατέχει η ιδέα της εκβιομηχάνισης, μια ιδέα που είχε αναπτυχθεί πριν τον Πόλεμο και αποτέλεσε μόνιμο αίτημα της Αριστεράς, ωστόσο λεπτομερής ανάλυσή της βρίσκεται από τότε σχεδόν αποκλειστικά στο έργο του Μπάτση (1947). Αν και η εκβιομηχάνιση όπως την οραματίζονταν η Αριστερά και ο Μπάτσης τα χρόνια εκείνα βασιζόταν, ρητά ή άρρητα, στα σχήματα αναπαραγωγής του Μαρξ και στη διαδεδομένη ερμηνεία τους σύμφωνα με την οποία προτεραιότητα στη διαδικασία αναπαραγωγής κατέχει ο τομέας παραγωγής κεφαλαιουχικών αγαθών έναντι των καταναλωτικών. Κοινή ήταν η αντίληψη (σωστή ή λάθος) ότι η Σοβιετική Ένωση και οι τότε Λαϊκές Δημοκρατίες γνώριζαν υψηλούς ρυθμούς οικονομικής ανάπτυξης, ακριβώς επειδή είχαν εφαρμόσει, προφανώς με επιτυχία, τα μαρξικά σχήματα αναπαραγωγής.

Η ιδέα της βιομηχανικής παραγωγής ως στρατηγικής επιλογής υπάρχει γενικότερα στην ετερόδοξη οικονομική φιλοσοφία που οφείλεται σε μεγάλο βαθμό στο έργο και τη συμβολή του Kaldor (1967). Ο Kaldor υποστήριξε ότι όσο ένας επιμέρους βιομηχανικός κλάδος αυξάνει την παραγωγή του, τόσο διασπώνται οι λειτουργίες του σε πολλές επιμέρους δραστηριότητες. Ο καταμερισμός εργασίας που προκύπτει αυξάνει την παραγωγικότητα και, ταυτόχρονα, οι μεταβολές αυτές διαχέονται στους υπόλοιπους βιομηχανικούς κλάδους και στην οικονομία γενικότερα. Η εκροή ενός βιομηχανικού κλάδου αποτελεί εισροή για τους υπόλοιπους και άρα η ανάπτυξη της βιομηχανίας έχει πολλαπλασιαστικά αποτελέσματα απασχόλησης και εισοδήματος στην οικονομία συνολικά. Τα πολλαπλασιαστικά αυτά αποτελέσματα απασχόλησης είναι ευθέως ανάλογα του βαθμού διασύνδεσης των κλάδων μεταξύ τους.<sup>19</sup>

Η αύξηση της συνολικής ζήτησης για βιομηχανικά προϊόντα μπορεί να προέρχεται είτε από την εγχώρια είτε από τη διεθνή αγορά. Η εγχώρια ζήτηση, ωστόσο αποτελεί τον κύριο παράγοντα στην αύξηση της συνολικής ζήτησης, διότι όχι μόνο η εγχώρια ζήτηση, κατά κανόνα, αποτελεί το μεγαλύτερο ποσοστό της συνολικής ζήτησης, αλλά κυρίως επειδή η εγχώρια ζήτηση μπορεί να ελεγχθεί και να καθοδηγηθεί προς ορισμένες (επιθυμητές) κατευθύνσεις, μέσω άσκησης κατάλληλων νομισματικών ή και δημοσιονομικών πολιτικών, πράγμα που δεν ισχύει (τουλάχιστον στον ίδιο βαθμό) με την εξωτερική ζήτηση. Ιστορικά γνωρίζουμε ότι οι χώρες των οποίων οι πολιτικές οικονομικής ανάπτυξης βασίζονταν κυρίως στην εξωτερική ζήτηση εκτέθηκαν αργά ή γρήγορα στις μεταπτώσεις της διεθνούς οικονομικής δραστηριότητας.<sup>20</sup>

Ενδιαφέρον παρουσιάζει ότι η άποψη περί εκβιομηχάνισης ήταν τόσο πολύ διαδεδομένη, ώστε και η χορήγηση αμερικανικής βοήθειας μέσω του σχεδίου Μάρσαλ φαίνεται πως ήταν βαθειά επηρεασμένη από αυτήν την αντίληψη, γι' αυτό και η προϋπόθεση λήψης οικονομικής βοήθειας μέσω του σχεδίου Μάρσαλ ήταν η εκβιομηχάνιση της χώρας. Έτσι μπορεί να εξηγηθεί πώς οι ορθόδοξοι οικονομολόγοι της εποχής εκείνης, όπως ο Ζολώτας, ο Βαρβαρέσος κ.ά. ενώ κάθε άλλο παρά ενστερνίζονταν ιδέες περί εκβιομηχάνισης, ο Ζολώτας, μάλιστα, για μεγάλο διάστημα ήταν φανατικός πολέμιος της ιδέας την οποία θεωρούσε ακραία και ανεδαφική. Εντούτοις, οι ορθόδοξοι οικονομολόγοι της εποχής (π.χ. ο Ζολώτας) παρουσίασαν μια απότομη μεταστροφή άποψης υπέρ της εκβιομηχάνισης, με την εφαρμογή του Σχεδίου Μάρσαλ. Σε πιο βαθμό το Σχέδιο Μάρσαλ προώθησε την εκβιομηχάνιση και πόσο την κατανάλωση (δηλαδή τη διαφθορά) είναι ένα θέμα με τις λεπτομέρειες του οποίου ασχολούνται οι ιστορικοί της οικονομίας. Θεωρούμε όμως ότι η επαγγελόμενη εκβιομηχάνιση της χώρας παρότι πραγματοποιήθηκε σε κάποιο βαθμό, εντούτοις ούτε η σύνθεσή της αλλά ούτε και το μέγεθός της ήταν αυτά που θα ήθελαν οι αρχικοί εμπνευστές της.

Είναι φανερό, ότι η εκβιομηχάνιση που οραματίζονταν η Αριστερά της εποχής εκείνης ήταν χαρακτηριστικά διαφορετική από αυτή που πραγματοποιήθηκε καθώς βασίζονταν σε έναν ευρύτερο σχεδιασμό, εντελώς διαφορετικό θεσμικό πλαίσιο, και ευρύτερες στρατηγικές συμμαχίες. Βέβαια η σκέψη της αριστεράς διανόησης τότε ήταν στραμμένη στην Σοβιετική

---

<sup>19</sup> Αυτές οι σχέσεις είναι γνωστές στη βιβλιογραφία ως *διασυνδέσεις προς τα εμπρός και διασυνδέσεις προς τα πίσω* (forward and backward linkages).

<sup>20</sup> Π.χ., η χρηματιστηριακή κρίση του 1997 στις χώρες της Ασίας (που βασίζονταν κυρίως στην εξωτερική ζήτηση) μπορεί να ερμηνευτεί σύμφωνα με το υπόδειγμα του Kaldor.

Ένωση και τις χώρες της Ανατολικής Ευρώπης, ως δυνητικούς πολιτικά και οικονομικά συμμάχους. Θεωρούμε ότι το ζήτημα αναζήτησης στρατηγικών συμμαχιών εξακολουθεί να είναι εξίσου επίκαιρο και ίσως πιο επιτακτικό στις ημέρες μας. Η εμφάνιση νέων οικονομικών δυνάμεων στη διεθνή σκηνή δίνει νέες ευκαιρίες για συμμαχίες και οικονομικές σχέσεις που δεν ήταν διαθέσιμες δεκαετίες πριν. Ειδικότερα, η γεωπολιτική θέση της Ελλάδας επιτρέπει βάσιμα τη σύναψη τέτοιων σχέσεων.

Ταυτόχρονα, η σημερινή άποψη περί εκβιομηχάνισης δεν μπορεί να είναι ακριβώς ίδια με αυτήν των πρώτων μεταπολεμικών δεκαετιών. Σήμερα, δεν μιλάμε κατ' ανάγκη για χαλυβουργία, τσιμεντοβιομηχανία, αλουμίνιο κ.ά. αλλά για σύγχρονες βιομηχανικές μονάδες που δραστηριοποιούνται σε κλάδους αιχμής όπως είναι των εφαρμογών και υπηρεσιών διαδικτύου, βιολογικής και ιατρικής τεχνολογίας, μικροηλεκτρονικής, παραγωγής καθαρής ενέργειας αλλά και σε τομείς όπου η Ελλάδα κατέχει αδιαμφισβήτητο και άρα απόλυτο πλεονέκτημα για ιστορικούς και γεωμορφολογικούς λόγους. Το επιστημονικό δυναμικό που είναι τόσο αναγκαίο για τα ανωτέρω είναι διαθέσιμο είτε στην Ελλάδα είτε στο εξωτερικό, απλώς χρειάζεται η κινητοποίησή του. Η συγκυρία γενικά είναι αρκετά ευνοϊκή δεδομένου ότι σήμερα υπάρχουν πολλά αδρανή κεφάλαια ελληνικά και ξένα που αναζητούν επενδυτικές ευκαιρίες και αν δημιουργηθούν υποσχόμενα επενδυτικά σχέδια, τότε θα βρεθεί η αναγκαία χρηματοδότηση. Αυτό που χρειάζεται είναι η κινητοποίηση όλων αυτών των αδρανών δυνάμεων.

Στο σημείο αυτό να επισημάνω ότι δεν υπάρχει ιστορικό προηγούμενο χώρας που να αναπτύχθηκε οικονομικά χωρίς τη βιομηχανική παραγωγή και ταυτόχρονα την βελτίωση του βιοτικού επιπέδου των κατοίκων της. Η ανάπτυξη της Μεγάλης Βρετανίας, των ΗΠΑ, Γερμανίας, Ιαπωνίας, Ν. Κορέας και σήμερα της Κίνας μεταξύ άλλων οικονομιών δείχνουν ότι προϋπόθεση για την ανάπτυξη είναι η εφαρμογή βιομηχανικής πολιτικής και η προστασία της εγχώριας παραγωγής προκειμένου να γίνει ανταγωνιστική. Από τη στιγμή που επιτευχθεί και εδραιωθεί η λεγόμενη πρωταρχική συσσώρευση κεφαλαίου και ισχυροποιηθεί μια οικονομία στη συνέχεια μεταμορφώνεται σε ένθερμο υποστηρικτή των αρετών του «ελεύθερου εμπορίου» και του δήθεν υγιούς ανταγωνισμού. Τα ιστορικά παραδείγματα των χωρών που προανέφερα που όλες αναπτύχθηκαν μέσω προστατευτισμού καταμαρτυρούν την αλήθεια της άποψης που υποστηρίζουμε.

Επομένως, στην περίπτωση της ελληνικής οικονομίας απαιτείται στρατηγικός ενδεικτικός σχεδιασμός, που θα αποσκοπεί στην παροχή κινήτρων για την χωρική κατανομή παραγωγικών μονάδων και γενικότερα στη στενότερη διασύνδεση όλων των κλάδων της οικονομίας. Με άλλα λόγια, να ανασυνθέσει το διαρρηγμένο παραγωγικό ιστό της εγχώριας οικονομίας. Ο στόχος οφείλει να είναι μαζί με την εξωτερική ζήτηση να αναπτυχθεί και η εσωτερική, η οποία είναι προϋπόθεση για την επιτυχή άσκηση βιομηχανικής πολιτικής. Ωστόσο, μια διαφορά της ελληνικής οικονομίας από αυτήν της περιόδου του 1950 είναι ότι σήμερα, περισσότερο από τότε, απαιτείται οι επιχειρήσεις να διεξάγουν και σημαντική εξαγωγική δραστηριότητα, δεν είναι εύκολο πλέον να σταθεί επιχείρηση στα όρια μόνο της εγχώριας αγοράς. Σήμερα, οι οικονομίες κλίμακας πραγματοποιούνται κατά κανόνα σε διεθνή κλίμακα και άρα η εξαγωγική δραστηριότητα είναι όρος *εκ των ων ουκ άνευ* για τη βιωσιμότητα αυτών των επιχειρήσεων.

Ενώ τα παραπάνω αφορούν τον παραγωγικό ιστό της οικονομίας και την ενίσχυσή του δεν πρέπει να παραβλέψουμε τη διάκριση παραγωγικής-μη παραγωγικής εργασίας και



αντίστοιχων δραστηριοτήτων. Ανεξάρτητα σε ποιο οικονομικό σύστημα παραγωγής αναφερόμαστε θα πρέπει να υπάρχει παραγωγή από την οποία θα προέλθει η κατανάλωση και η αναπαραγωγή του συστήματος και βεβαίως πλεόνασμα (υπεραξία στη σύγχρονη κοινωνία). Αν το πλεόνασμα επενδύεται, δηλαδή ξοδεύεται παραγωγικά, τότε αυξάνονται η παραγωγή και το εισόδημα της οικονομίας, ενώ αν το πλεόνασμα καταναλώνεται (δηλαδή δεν επενδύεται), τότε η οικονομία συρρικνώνεται. Δεν υπάρχει αμφιβολία ότι στην ελληνική οικονομία το «βάρος» των μη παραγωγικών τομέων της οικονομίας είναι αρκετά μεγάλο και αυτό επιτείνει την κρίση και μια εναλλακτική οικονομική πολιτική θα πρέπει να επιδιώκει αφενός στη διεύρυνση της παραγωγικής βάσης της οικονομίας και αφετέρου στη συρρίκνωση ει δυνατόν των μη παραγωγικών δραστηριοτήτων.

Στις μη παραγωγικές δραστηριότητες της οικονομίας συμπεριλαμβάνονται το εμπόριο, οι κτηματομεσιτικές και χρηματοπιστωτικές δραστηριότητες και βεβαίως ο κρατικός μηχανισμός με όλη τη γραφειοκρατία. Δεν υπάρχει αμφιβολία ότι οι δραστηριότητες αυτές δεν μπορούν να αυξάνονται για πολύ (έστω και με τα σημερινά τους μεγέθη), διότι υποστηρίζονται από το πλεόνασμα που μπορεί να επενδυθεί στην παραγωγική διαδικασία και η επέκταση των μη παραγωγικών κλάδων συνεπάγεται μείωση του δυνάμενου να επενδυθεί πλεονάσματος, εξασθένηση της μεγέθυνσης και άρα επιδείνωση της κρίσης. Συνεπώς δεν νοείται έξοδος από την κρίση χωρίς τις καινοτομίες και την αποδυνάμωση, αν όχι την *ευθανασία*, του χρηματοπιστωτικού κεφαλαίου, αλλά και μεγάλου μέρους των μη παραγωγικών δραστηριοτήτων και της γραφειοκρατίας.

Σε αυτό το πλαίσιο είναι φανερό ότι οικονομική ανάπτυξη στην Ελλάδα δεν πρόκειται να υπάρξει στο βαθμό που το όποιο θετικό αποτέλεσμα της οικονομίας, δηλαδή η παραγωγή οικονομικού πλεονάσματος είτε καταναλώνεται αντιπαραγωγικά είτε χρησιμοποιείται τώρα και στο μέλλον για την αποπληρωμή τόκων και χρεολυσίων ενός υπέρογκου χρέους που εν πολλοίς δημιουργείται από την ίδια τη λειτουργία του συστήματος. Ειδικότερα, η δημιουργία της ONE και του κοινού νομίσματος χωρίς άλλες ασφαλιστικές δικλείδες δεν μπορούσε παρά να οξύνει την άνιση και στρεβλή ανάπτυξη μεταξύ των χωρών μελών της ONE. Αυτό σε συνδυασμό με μια πολιτική ηγεσία χωρίς όραμα και το χειρότερο με βραχυχρόνια οπτική οδήγησε σε μια κατάσταση catch-22, δηλαδή πρόβλημα δίχως λογική λύση εξαιτίας της ύπαρξης αντιφατικών κανόνων και ρυθμίσεων που έχουν επιβληθεί και η χώρα δεν ελέγχει.

## **7. Συμπεράσματα**

Το επιχείρημα που αναπτύξαμε είναι ότι οι οικονομικές κρίσεις είναι ενδημικές στη φύση της καπιταλιστικής παραγωγής που αποσκοπεί στην επίτευξη του μέγιστου δυνατού κέρδους ως αυτοσκοπό. Αυτή η ροπή του κεφαλαίου οδηγεί στην κεφαλαιοποίηση της παραγωγικής διαδικασίας ως η αποτελεσματικότερη μέθοδος για την αύξηση των κερδών. Όταν όμως τα αυξημένα κέρδη εκτιμώνται ως προς το επενδυμένο κεφάλαιο διαπιστώνεται θεωρητικά και τεκμηριώνεται εμπειρικά η πτώση στο ποσοστό κέρδους, το οποίο σε βάθος χρόνου οδηγεί σε στασιμότητα στα κέρδη, αποθάρρυνση των επενδύσεων, υποχρησιμοποίηση του κεφαλαίου, μείωση της παραγωγής και αύξηση της ανεργίας. Αυτές είναι οι τάσεις που εντοπίζονται στις χώρες του ΟΟΣΑ και ιδίως στις ΗΠΑ (οι οποίες παράγουν το 25% περίπου του παγκόσμιου ΑΕΠ) και καθορίζουν την πορεία της διεθνούς οικονομίας. Η ελληνική οικονομία από μόνη της, αλλά και ως μέρος της παγκόσμιας οικονομίας συμβαδίζει με αυτόν τον οικονομικό κύκλο, άλλοτε λίγο μπροστά και άλλοτε λίγο πίσω.

Το δημόσιο χρέος ως πρόβλημα της ελληνικής οικονομίας εμφανίζεται σε κάθε μεγάλη οικονομική κρίση (Τσουλιφίδης 2012). Αυτό δεν είναι αποκλειστικά ελληνικό φαινόμενο, αλλά χαρακτηριστικό όλων των ασθενέστερων οικονομιών που συστηματικά πτωχεύουν σε περιόδους μεγάλων οικονομικών κρίσεων. Η έλευση της Τρόικας και οι πολιτικές που εφαρμόστηκαν είχαν διττό διακηρυγμένο στόχο: να διορθώσουν τα κακώς κείμενα της ελληνικής οικονομίας (μνημόνιο) και βεβαίως στο τέλος να πάρουν πίσω τα δανεικά με κάποιο κέρδος. Μεταξύ των δύο στόχων, ο πρώτος υπάχθηκε στην εξυπηρέτηση του δεύτερου, που αποτέλεσε, ίσως, το μόνο στόχο. Ασφαλώς, και οι χώρες που σχεδίασαν το πρόγραμμα "διάσωσης" της ελληνικής οικονομίας δεν οραματίζονταν μια ισχυρή και ανταγωνιστική οικονομία στο Νότο.

Στη σημερινή φάση η Ελλάδα δεν πρέπει να αποδεχτεί το ρόλο που συνήθως της αποδίδουν, δηλαδή με του ιδιώτη που δανείστηκε από τράπεζα για τις στεγαστικές του ανάγκες και τώρα βρίσκεται σε αδυναμία εκπλήρωσης των υποχρεώσεών του. Το πρόβλημα δημιουργήθηκε ιδίως από τη λειτουργία ολόκληρου του συστήματος, που εκ κατασκευής του ευνοεί τις χώρες που ξεκινούν με απόλυτο ανταγωνιστικό πλεονέκτημα και ενάντια στις χώρες με απόλυτο ανταγωνιστικό μειονέκτημα. Συνεπώς, δεν μπορεί να ζητείται από τους πολίτες να συμβάλλουν στη διάσωση της ΟΝΕ, το μέλλον της οποίας θα ήταν αμφίβολο σε περίπτωση εξόδου της Ελλάδας, και ταυτόχρονα να υφίστανται τεράστιες θυσίες ρίχνοντας στον βωμό αυτής της «ένωσης» και του χρηματοπιστωτικού κεφαλαίου το ένα τέταρτο και πλέον του εργατικού της δυναμικού προκειμένου η χώρα να εκπληρώνει τις συμβατικές της υποχρεώσεις προς τους εταίρους της. Η επίτευξη αυτών των υποχρεώσεων οδηγεί σε υψηλότερη φορολογία προκειμένου να πληρωθούν τόκοι ή χρεολύσια ή και τα δύο μαζί, επομένως ακόμη λιγότερη επένδυση και άρα ανάπτυξη, συνεπώς υψηλότερη φορολογία για να επιτευχθούν τα ίδια φορολογικά έσοδα κ.ο.κ. σε μία ελικοειδή και εν τέλει καταστροφική κάθοδο που για την ανακοπή της θα πρέπει ληφθούν ριζοσπαστικές αποφάσεις.

Τέλος, αν πούμε ότι η διεύρυνση της ανισοκατανομής εισοδήματος που διαπιστώσαμε είναι αποτέλεσμα της κρίσης, τότε είναι βέβαιο ότι η ανάκαμψη της οικονομίας επηρεάζεται από τη διεύρυνση των ανισοτήτων για τους εξής λόγους: (1) η μεσαία τάξη που συνθλίβεται από την κρίση δεν διαθέτει το εισόδημα που χρειάζεται προκειμένου να τονώσει τη ζήτηση (2) τα χαμηλά εισοδήματα οδηγούν σε μείωση των φορολογικών εσόδων (3) η μείωση των δαπανών για εκπαίδευση (σημειωτέον, η εκπαίδευση οδηγεί στην ισοκατανομή τους εισοδήματος) επιτείνει μια ήδη άσχημη κατάσταση (4) εφεξής οι οικονομικές διακυμάνσεις θα είναι πιο έντονες αν όχι και πιο συχνές (η προοδευτική φορολογία λειτουργεί εξομαλυντικά του οικονομικού κύκλου).

Επομένως, μια πολιτική μείωσης των εισοδηματικών ανισοτήτων δεν βασίζεται (μόνο, όπως πολλοί θεωρούν) σε ουμανιστικούς λόγους, αλλά προπάντων σε οικονομικούς. Όσο πιο εξισωτική γίνεται μια κοινωνία, τόσο το καλύτερο για την αύξηση της παραγωγικότητας. Η ιδέα είναι ότι οι ακραίες εισοδηματικές ανισότητες (σημειωτέον, εντείνονται στην Ελλάδα) αποθαρρύνουν τη συμμετοχή, διότι τείνουν να περιθωριοποιούν τα μέλη της κοινωνίας, με αποτέλεσμα να εξασθενεί το κίνητρο της μεγαλύτερης δυνατής συνεισφοράς. Αντίθετα, μια πιο εξισωτική και άρα αλληλέγγυα κοινωνία επιτυγχάνει τη μεγαλύτερη δυνατή κινητοποίηση των μελών της και οδηγεί στα καλύτερα δυνατά οικονομικά αποτελέσματα (δηλαδή στη βελτίωση της παραγωγικότητας και ανταγωνιστικότητας). Ενώ οι κραυγαλέες ανισότητες πλούτου οδηγούν σε κατασπατάληση πόρων.

## Αναφορές

- Duménil G. and Lévy, D. (2014). *The Crisis of the Early 21<sup>st</sup> Century: A Critical Review of Alternative Interpretations*. (Preliminary draft)  
<http://www.jourdan.ens.fr/levy/>
- Hobsbawm E. (1987). *The Age of Empire, 1875-1914*. New York: Weidenfeld & Nicolson.
- Kaldor N. (1967). *Strategic Factors in Economic Development*. New York: Cornell University.
- Μαριόλης Θ. (2011). *Ελλάδα, Ευρωπαϊκή Ένωση και Οικονομική Κρίση*. Αθήνα: Εκδόσεις Matura.
- Maniatis T. & Passas C. (2013). Profitability, capital accumulation and crisis in the Greek Economy, 1958–2009: a Marxist analysis. *Review of Political Economy* 25 (4), 624-649.
- Mazower M. (1994). *Η Ελλάδα του Χίτλερ*. Αθήνα Αλεξάνδρεια.
- Mejorado A. & Roman M. (2014). *Profitability and the Great Recession: The Role of Accumulation Trends in the Financial Crisis*. New York: Routledge.
- Μπάτσης Δ. (1947 [1977]). *Η Βαρεία Βιομηχανία στην Ελλάδα*. Αθήνα: Κέδρος.
- Paitaridis D. & Tsoulfidis L. (2012). The Growth of Unproductive Activities, the Rate of Profit, and the Phase-Change of the US Economy. *Review of Radical Political Economics*, 44: 213-33.
- Parageorgiou A. & Tsoulfidis L. (2006). Kondratiev, Marx and the Long Cycle. *Indian Development Review*, June 2006: <http://ideas.repec.org/p/pramprapa/31355.html>.
- Shaikh, A. (2011). The First Great Depression of the 21st Century. *Socialist Register*, vol. 47: 44-63.
- Τσαλίκη Π. & Τσουλφίδης Λ. (2013). *Δοκίμια Πολιτικής Οικονομίας*. Θεσσαλονίκη: Εκδόσεις Τζιόλας.
- Τσουλφίδης Λ. (2001 [1999]). Μακρά Κύματα στην Ελληνική Οικονομία. Παρουσιάστηκε στο Συνέδριο της Ελληνικής Εταιρίας Οικονομικής Ιστορίας, Σπέτσες Οκτώβριος 1999 και στο *Αρχείο Οικονομικής Ιστορίας*, 12: 317-351.
- Tsoulfidis L. (2001). “Rethinking Long Cycles: Are the 1990s the Onset of a New Phase of Capital Accumulation?” In Georgakopoulos Th., Paraskevopoulos C. and Smithin J. (eds.) *Globalization and Economic Growth. A Critical Evaluation*. Toronto: Athenian Policy Forum Press. [http://mprapa.ub.uni-muenchen.de/39739/1/MPRA\\_paper\\_39739.pdf](http://mprapa.ub.uni-muenchen.de/39739/1/MPRA_paper_39739.pdf)
- Τσουλφίδης Λ. (2013 [2003]). *Οικονομική Ιστορία της Ελλάδας*. Θεσσαλονίκη: Εκδόσεις Πανεπιστημίου Μακεδονίας.
- Tsoulfidis L. (2010). *Competing Schools of Economic Thought*. Heidelberg: Springer.
- Τσουλφίδης Λ. (2012). “Οι πτωχεύσεις του ελληνικού κράτους”. Κείμενο Εργασίας: <http://ideas.repec.org/p/pramprapa/42843.html>

- Tsoufidis L. (2013). The 'New Golden Age of Accumulation', the New Depression and the Greek Economy. *Social Cohesion and Development*, 8 (1): 5-23.
- Tsoufidis L. & Tsaliki P. (2014). Unproductive Labor, capital accumulation and Profitability crisis in the Greek economy, *International Review of Applied Economic*, vol. 28(5), pp. 562-585.
- Ψαλιδόπουλος Μ. (1989). Η Κρίση του 1929 και οι Έλληνες Οικονομολόγοι" Αθήνα: Ίδρυμα Έρευνας και Παιδείας της Εμπορικής Τράπεζας της Ελλάδας.
- Weber S. (1997). The End of Business Cycle? *Foreign Affairs*, 76: 65–82.