



Munich Personal RePEc Archive

Income Distribution, Poverty and Corruption in Turkey

Karluk, S. Ridvan and Unal, Umut

18 May 2017

Online at <https://mpra.ub.uni-muenchen.de/70118/>
MPRA Paper No. 70118, posted 20 Oct 2017 09:13 UTC

TÜRKİYE EKONOMİSİNDE YOKSULLUK, YOLSUZLUK VE GELİR DAĞILIMI İLİŞKİSİ[†]

S. Rıdvan Karluk[‡]

Umut Ünal[§]

Abstract

The main purpose of this study is to determine whether there is a link between poverty, corruption and income distribution. For this purpose, for the first time in the literature, the correlation between the Gini coefficient and corruption perception index has been examined for the countries for which the data is available. The results show that there is a negative relationship between the Gini coefficient and the corruption perception index for the countries in our dataset, except Argentina and Colombia. Such an outcome can be interpreted as "the fairer the distribution of income is, the less corruption is" or "the distribution of income is more unfair in those countries where corruption is high". It is noteworthy that the aforementioned negative relationship is strongest in Turkey among the countries included in this study.

Özet

Bu çalışmanın ana amacı yoksulluk, yolsuzluk ve gelir dağılımı arasında bir ilişkinin olup olmadığını belirlemektir. Bu amaçla literatürde ilk defa Gini katsayısı ve yolsuzluk algı endeksi arasındaki korelasyona, başta Türkiye olmak üzere, verilerin elde edilebilir olduğu ülkeler için bakılmıştır. Sonuçlar Gini katsayısı ve yolsuzluk algı endeksi arasında, Arjantin ve Kolombiya haricindeki ülkeler için, negatif bir ilişki olduğunu göstermiştir. Bu, "gelir dağılımı ne kadar adilse yolsuzluk o kadar azdır" veya "yolsuzluğun fazla olduğu ülkelerde gelir dağılımı daha adaletsizdir" şeklinde yorumlanmaktadır. Analizin yapıldığı ülkeler arasında bahsi geçen negatif ilişkinin en güçlü olduğu ülkenin Türkiye olması dikkat çekmektedir.

[†] Bu çalışma önümüzdeki aylarda basılacak olan, "Fikret Şenses'e Armağan" isimli kitapta yayınlanacaktır. Çalışma ilgili kitapta yayınlanmadan önce revize edilebilir. Çalışmanın her türlü hakkı kitabı yayınlayacak olan yayınevine aittir. MPRA'ya yüklenme tarihi 18/5/2017

[‡] Profesör, Antalya AKEV Üniversitesi, İktisat Bölümü, Ankara. Email: ridvankarluk@gmail.com

[§] Doçent, Antalya AKEV Üniversitesi, İktisat Bölümü, Ankara. Email: unalumut@gmail.com

1. Giriş

Yoksul (arapça fakr) parası ve rahat bir şekilde yaşamak için gerekli araçlara sahip olmayan kişi demektir. Yaşamı sürdürmek için gerekli şeyler; kişilere, içinde bulunulan topluma ve çevreye bağlı olarak değişiklik gösterir. Yoksulluk kavramı, sosyal ihtiyaçlara dayanır. İnsan toplumsal bir varlıktır. Bu sebeple fiziki varlığını sürdürebilmesi için gerekli beslenmenin yanı sıra giyim, barınma, eğitim, sağlık, kültür, ortak yaşam gibi sosyal ihtiyaçları da vardır. Sosyal ihtiyaçlar, ekonomik durumuna göre karşılanabilen ihtiyaçlar (maddi nitelikte) ve ekonomik şartlara bağlı olmayan ihtiyaçlar (manevi nitelikte) olarak iki ana gruba ayrılır. Ekonomide önemli olan, ekonomik duruma bağlı olan ihtiyaçların karşılanmasıdır (UNESCO, Learning To Live Together).

Yolsuzluk (corruption) sözcüğü günümüzde hem akademik hem de günlük yaşamda sıkça kullanılır. Dışa kapalı ve yoksul ülkelerde yolsuzluk, dışa açık ekonomilere göre daha fazladır (Olken and Pande, 2012:2). Fakat mevcut kapalılık bunun görünür kılınmasını engellemektedir. Etkin bir hukuk sistemi hem siyasi yolsuzlukları önlemede hem de siyasi iradenin ortaya koyduğu yolsuzlukla mücadele kararlığını desteklemede çok önemlidir. Siyasal istikrarsızlıklar, hukuk sistemindeki etkinsizlikler, kurumsal yapıdaki güçsüzlükler, yolsuzlukları dolaylı olarak etkilemektedir. Yolsuzluk, kamu görevlilerinin kendilerine verilmiş olan yetkileri özel çıkarlarını arttırmak amacıyla görev alanları dışında ve hukuka aykırı olarak kullanmaları durumunda ortaya çıkmaktadır (World Bank, 1997: 8).

Kamu gücü ve kaynakları ile özel kuruluşlardaki görev, yetki ve kaynakların, toplumun zararına olarak özel çıkarlar için kullanılması olarak tanımlanabilen yolsuzluk; rekabeti engelleyerek ekonomik büyümeyi yavaşlatmakta, doğrudan yabancı sermaye girişini ve vergi gelirlerini azaltmakta, kamu kaynaklarının israf edilmesine yol açarak eğitim, sağlık, güvenlik gibi zorunlu kamu yatırımlarını olumsuz etkilemekte, kamu kurumlarına, yöneticilerine ve adalet sistemine duyulan güveni zedelemekte ve de gelir dağılımını bozarak yoksulluğu artırmaktadır (Resmi Gazete, 2010).

Türkiye ekonomisindeki gelir dağılımındaki bozukluk yoksulların sayısını arttırırken, yolsuzlukların da çoğalmasına ortam hazırlamaktadır. Ekonomide gelir dağılımındaki eşitsizlik yaygın ise, o toplumda yoksulların sayısı artarken, yolsuzluklar da giderek fazlaşır. Gelir dağılımında adaletle yaklaştıkça yolsuzluklar azalır. Saydam toplumlarda yolsuzluk asgari seviyededir. Çünkü saydamlık, yolsuzluğun pan zehiridir (Yastı, 2005). Türkiye yolsuzluğu önleme konusunda uluslararası sözleşmelere taraf olmuştur ama bu konuda gerekli başarıyı henüz gösterememiştir (Cebeci, 2008; Dökmen, 2012: 41-51; Gounari, 1998).

Uluslararası Şeffaflık Derneği (TI) tarafından yayınlanan yolsuzluk endeksinde Türkiye, Avrupa'da yolsuzluğun en yüksek olarak görüldüğü ülkeler grubunda değerlendirilmektedir. Türkiye, 175 ülke arasında yapılan endeks çalışmasına göre 2014 sonuçlarında, 5 puanlık düşüşle puanında en büyük düşüş yaşanan ülke olmuş, 50 puandan 45'e gerilemiştir. Puanındaki bu düşüş ile Türkiye'nin son 6 yıldaki ilerlemesi sıfırlanmıştır. Ülke sıralamasında 11 sıra birden düşüş yaşayan Türkiye, 2013 yılı endeksinde 53'ncü sıradayken 64'ncü sıraya gerilemiştir (Uluslararası Şeffaflık Derneği, 2014b).

Gelir dağılımı, bir ülkede belirli dönemler içinde yaratılan gelirin kişiler, hane halkları veya üretim faktörleri arasında bölünmesidir. Gelir dağılımı, yoksulluk, sosyal dışlanma ve yaşam şartlarına ilişkin göstergeler üretmek üzere yapılır. Diğer bir deyişle gelir dağılımı veya bir ekonomide yaratılan gelirin bölüşümü, belirli bir dönemdeki toplam gelirin elde edilmesine katkıda bulunanların bu gelirden almış oldukları paylara denir (Karluk, 2014:79). Bozuk gelir dağılımı sosyal huzursuzluklara yol açarak siyasi istikrarı bozar. Geçim sıkıntısı çeken hane halklarının marjinal partilere yönelmesi, siyasi istikrarsızlığı daha da arttırır. Coğrafi anlamdaki gelir dağılımının adaletsizliği, iç pazarın bütünleşmesini zorlaştırır. Gelir dağılımındaki adaletsizlik ve yoksulluk, dünyanın karşılaştığı en önemli sorunlardan biridir (DPT, 2001:5-8).

Gelir dağılımı, belirli bir sınırın altında kalanların dağılımından çok, nüfusun tamamına ilişkin dağılımı belirlediği için yoksulluktan daha geniş bir kavramdır. Belirli bir gelir seviyesinde gelir

dağılımındaki eşitsizlik ne kadar artarsa, yoksulluk içinde yaşayan kişilerin oranı da o ölçüde yükselir. Diğer bir deyişle bir ülkede yoksulluk ile gelir dağılımı arasında bir ilişki vardır. Ülkede gelir dengesi bozuluyorsa, bunun doğal sonucu olarak yoksul kişilerin sayısında artış gözlemlenir. Dolayısıyla gelir dağılımını belirleyen temel faktörler incelendiğinde aynı zamanda yoksulluğun belirleyicileri de ortaya çıkmış olur. Gelir dağılımındaki dengesizlik yoksulluğu ortadan kaldırmayı zorlaştırır. Bu durum da yolsuzluk için uygun bir ortam hazırlar. Çalışmamızda böyle bir ilişkinin olup olmadığı araştırılmıştır.

Gelir dağılımı, yoksulluk ve yolsuzluk birçok bilimsel araştırmaya konu olmuştur. Bu çalışmayı diğerlerinden ayıran en temel özellik yazında da ilk defa gelir dağılımı adaletsizliği ile yolsuzluk arasındaki ilişkiye korelasyon katsayısını temel alarak bakmakta olmasıdır. Çalışmanın temel bulgularına göre gelir dağılımının bozuk olmadığı ülkelerde daha az yolsuzluk olmaktadır. Söz konusu bulgu, daha az yolsuzluk olan ülkelerde gelir dağılımı daha adildir şeklinde de yorumlanabilmektedir. Araştırma kapsamına giren ülkeler arasında söz konusu bulgunun istatistiksel olarak en kuvvetli olduğu ülke Türkiye'dir.

Bu bağlamda çalışma yedi ana kısımdan oluşmaktadır. İkinci kısımda yoksulluk kavramı genel olarak ele alındıktan sonra, Merih Celasun'a ait çalışma ile başlayan Türkiye'de yoksulluk teması işlenecek ve ilgili yazın hakkında ayrıntılı bilgilendirme yapılacaktır. Üçüncü kısım yolsuzluk kavramı ve yolsuzluk algı endeksi arasındaki ilişkiyi incelemektedir. Dördüncü kısım Türkiye'de yolsuzluk konusuna değinirken, gelir dağılımı kavramı ile dünya ve OECD ülkelerinde gelir dağılımı kavramı sırasıyla beşinci kısımda ele alınacaktır. Altıncı kısım Türkiye'de gelir dağılımı üzerine bazı tespitlere değinmekte, yedinci kısımda ise nihai değerlendirmeler yapılmaktadır.

2. Yoksulluk Kavramı ve Türkiye'de Yoksulluk

Yoksulluk, kişilerin ve hane halkının kendileri için uygun görecekları bir tatmin seviyesini sağlamaya yetecek bir gelire sahip olmamalarıdır (Dumanlı, 1995: 211; Duclos, 2002). Bu çalışmada gelir yoksulluğu (income poverty) esas alınacaktır. Yoksulluk kavramı, mutlak yoksulluk (absolute poverty), nispi yoksulluk (relative poverty) ve öznel yoksulluk (subjective poverty) olarak da tanımlanabilir (UNESCO). Nispi yoksulluğun ölçülmesinde kimlerin yoksul sınıfına gireceğini belirleyen yoksulluk çizgisidir (poverty line). Bu çizgi ortanca (medyan) gelirin belli bir yüzdesi (%40, %50 gibi) olarak belirlenir. Çizginin altında kalanlar arasında da bir gelir eşitsizliği vardır. Bunun da dikkate alınması gerekir. Yoksulluk seviyesinin belirlenmesinde kullanılan mutlak yoksulluk, hane halkı ya da kişilerin ihtiyaç duydukları asgari gelir ve harcama seviyesidir¹. Ülkelerarası karşılaştırmaların yapılması amacıyla kullanılan bir tanımdır. Bu amaç doğrultusunda ülkelerin içinde buldukları farklı durumları ve gelir dağılımındaki farklılıkları dikkate almaksızın her ülkeye uygulanabilecek bir küresel yoksulluk sınırı belirlemek için kullanılır. Bu sınır, temel tüketim ihtiyaçlarını karşılayacağı varsayılan mal demetinin maliyetine denk gelen yoksulluk seviyesidir.

Birleşmiş Milletler Kalkınma Programı (UNDP) 1997 yılı İnsani Gelişme Raporu'nda, insani yoksulluk sınırının, insanca yaşam için maddi imkanların yanında temel ihtiyaçların karşılanabilmesi için sosyal ve kültürel imkanlara sahip olmayı da kapsadığını belirtmiştir (Pradhan ve Ravallion 2000). Rapor'da insani yoksulluğu ölçmek için "insani yoksulluk endeksi" (Human Poverty Index: HPI) geliştirilmiştir. Bu endeks, yaşam süresinin kısalığı, temel eğitim hizmetlerinden mahrumiyet, kamusal ve özel kaynaklara erişememe gibi insani gelişim açısından ortaya çıkan eksikleri, yoksulluğun boyutlarını ve insani gelişim dışında kalmış insanların oranını ölçmek için kullanılır.

¹ Mutlak yoksulluk sınırı az gelişmiş ülkeler için kişi başına günde 1 dolar, Latin Amerika ve Karaipler için 2.15 dolar, Türkiye'nin de dahil edildiği Doğu Avrupa ülkelerinin de içinde bulunduğu grup için 4.3 dolardır. Gelir yoksulluğu, yaşamı sürdürmek ya da asgari hayat standardını karşılamak için veya hane halkının ihtiyaçlarının karşılanabilmesi bakımından yeterli miktarda gelirin elde edilememesidir. Relative Poverty, Absolute Poverty and Social Exclusion, <http://www.poverty.org.uk/summary/social%20exclusion.shtml>.(Erişim: 03.01.2016)

Türkiye’de yoksulluk üzerine yapılan ilk çalışma Merih Celasun’a aittir.² Celasun, mutlak yoksulluk yaklaşımıyla Derviş ve Robinson’un³ 1973 yılı için yaptıkları çalışmayı esas alarak 1973, 1978 ve 1983 yılları için yoksulluk oranlarını tahmin etmiştir. Daha sonra bu alanda DPT’de iki, DİE’de bir uzmanlık tezi yapılmıştır (Dumanlı, 1995; Dansuk 1997; Dumanlı 1996; Erdoğan 1997). Türkiye’de işçi sendikaları yoksulluk çizgisini belirlemeye yönelik olarak dört kişilik bir ailenin mutfak giderleri üzerinden tespit yaparlar.⁴

Dünya Bankası’nın “Türkiye: Ekonomik Reformlar, Yaşam Standartları ve Toplumsal Refah” başlıklı; 1994 yılında DİE tarafından yapılan ve toplam 25 bin haneyi kapsayan Hanehalkı Gelir ve Tüketim Harcamaları Anketi verileri temel alınarak yapılan çalışmasında kişi başına satın alma gücü paritesine (SAGP) göre günlük 1 doların altında gelirle yaşamını sürdüren nüfusun oranını 1994 yılı için %2,5 olarak bulunmuştur. 1994 yılı için ayda kişi başına 1,1 milyon TL (SAGP’ye göre 88 dolar) gıda yoksulluğu sınırı olarak kabul edildiği için bu sınırın altında kalan nüfusun oranı ise %7,3’tür (World Bank, 2000a:8).

Yine aynı rapora göre yoksulluk sınırının altında yaşam sürdüren kesim, toplam nüfusun %36,3’nü, toplam hane sayısının ise %31’ini oluşturmaktadır. Nispi yoksulluk sınırı ortalama hane başına 4 milyon TL’dir (SAGP’ye göre 319 dolar). Nüfusun %15,7’si toplam yıllık harcamalar göz önüne alındığında nispi yoksulluk sınırının altında yaşamaktadır. TÜSİAD’ın bir araştırmasında⁵ Türkiye’de nispi yoksulluğa göre 1987 yılında kişilerin %15,5’inin yoksulluk çizgisinin altında kaldığını, 1994 yılında yoksul kişi oranının ise %14,5’e düştüğünü göstermektedir. Dünya Bankasının, Yoksullukla Mücadele, 2000-2001 raporunda ise 1994 Hanehalkı Gelir ve Tüketim Harcamaları Anketi verilerinden hareketle Türkiye’de nüfusun %2,4’ünün günlük 1 doların altında bir tüketim seviyesi ile yaşamını idame ettirdiğini hesaplamıştır. Günlük tüketim seviyesi 2 doların altında olan nüfusun oranı ise %18’dır (World Bank, 2000b:17).

Kalkınma Bakanlığına (önceki DPT) göre yoksulluk ve gelir dağılımına ilişkin göstergelerde iyileşmeler gözlemlenmesine rağmen, sorunlar⁶ devam etmektedir (DPT, 1994:3-8). 2005 yılında Türkiye’de nüfusun %0,87’si gıda harcamalarını içeren açlık sınırının, %20,5’i ise gıda ve gıda dışı harcamaları içeren yoksulluk sınırının altında yaşamakta idi. TÜİK’in 2005 Yılı Yoksulluk Çalışmasına göre 2005 yılında Türkiye’de kişilerin %0,87’si (623 bin kişi) sadece gıda harcamalarını içeren açlık sınırının, %20,5’i (14.681 bin kişi) ise gıda ve gıda dışı harcamaları içeren yoksulluk sınırının altında idi (TÜİK, 2005). 2005 yılından bu yana satın alma gücü paritesine göre kişi başı dolar cinsinden yoksulluk sınırlarına göre yoksulluk oranları düşmüş olmasına rağmen bu düzelme yeterli değildir. Kişi başı günlük harcaması, cari satın alma gücü paritesine göre 2,15 doların altında kalan kişi oranı 2014 yılında %0,03 seviyesinde gerçekleşmiştir. Yoksulluk sınırı ise cari satın alma gücü paritesine göre 4,3 dolar olarak alındığında, 2013 yılında %2,06 olan yoksulluk oranı, 2014 yılında %1,62 olmuştur (TÜİK, 2015a).

2012 Gelir ve Yaşam Koşulları Araştırması’na göre eşdeğer hane halkı kullanılabilir medyan gelirin %50’si dikkate alınarak belirlenen yoksulluk sınırına göre nüfusun %16,3’ü yoksulluk riski altındadır. Diğer bir deyişle, Türkiye’de nüfusun %16,3’ü yoksulluk sınırının altında yaşamaktadır (TÜİK, 2012:1). Dört yıllık panel veri kullanılarak hesaplanan “sürekli yoksulluk” oranı, son yılda ve önceki üç yıldan en az ikisinde yoksulluk riski altında olanlar olarak *tanımlanmaktadır*. Sürekli yoksulluğun hesaplanmasında eşdeğer hanehalkı kullanılabilir medyan gelirin %60’ı dikkate alınmaktadır. Buna

² Celasun, M. (1989), "Income Distribution and Employment Aspects of Turkey's Post -1980 Adjustment", *ODTÜ Gelişme Dergisi*, C. 16 (3-4), s. 1-31 ; Celasun, M.(1986), "Income Distribution and Domestic Term of Trade in Turkey 1978–1983 ", *ODTÜ Gelişme Dergisi*, Sayı 13, s.193-216.

³ Derviş, K., Robinson, S. (1980), “The Sources and Structure of Income Inequality in Turkey (1950-73)”, E. Özbudun and A. Ulusan (eds.), *The Political Economy of Income Distribution in Turkey*, Holmes &Meier, New York.

⁴ Türkiye’de Türkiye’ye göre Aralık 2015 tarihinde yoksulluk sınırı 4.516,25 TL’dir (Türkiye İşçi Sendikaları Federasyonu).

⁵ TÜSİAD (2000), “Türkiye’de Bireysel Gelir Dağılımı ve Yoksulluk: Avrupa Birliği ile Karşılaştırma”, İstanbul, s. 101. http://www.tusiad.org.tr/_rsc/shared/file/tbgdyabk.pdf. (Erişim: 13.08.2015.)

⁶ DPT’ye göre toplumda bazı sosyal kesimler, sağlık, eğitim hizmetleri ile kültürel imkanlardan ve bilgi-iletişim teknolojilerinden yararlanmak, üretim etkinlikleri içinde yer almak ve karar alma süreçlerine katılmak bakımından sosyal dışlanmaya maruz kalmaktadır. Bunlar aynı zamanda yoksulluk riskiyle en fazla karşı karşıya olan kesimlerdir. Sosyal dışlanmaya maruz kalanlar, özellikle tarım sektörü ile geçici ve güvencesi olmayan işlerde çalışanlar, eğitimsiz kişiler, kadınlar, çocuklar, yaşlılar ve özürülüdür.

göre, hem 2011 hem de 2012 yıllarında sürekli yoksulluk riski altında olanların oranı %16 olarak hesaplanmıştır.

TÜİK'in Yoksulluk Çalışması 2012'ye göre Türkiye'de kişi başı günlük harcaması cari SAGP'ye göre 2,15 doların altında kalan kişi oranı %0,06 olarak gerçekleşmiş, yoksulluk sınırı cari SAGP'ye göre 4,3 dolar olarak alındığında ise söz konusu oran %2,27 olmuştur (Tablo 1). Cari SAGP'ye göre 4,3 dolar sınırı itibarıyla kırsal yerleşim yerlerinde yaşayanlarda aynı oran %5,88, kentsel yerlerde yaşayanlarda ise %0,60 olarak gerçekleşmiştir. Ciddi mali sıkıntıyla karşı karşıya olan nüfusun oranı olarak tanımlanan maddi yoksulluk oranı ise 2012'de %59,2'dir (TÜİK, 2013).

Tablo: 1. Türkiye'de Yoksulluk Oranı

Eşik değerler	Yoksulluk Oranı (%)											
	2002	2003	2004	2005	2006	2007 ⁽²⁾	2008	2009	2010	2011	2012	
TÜRKİYE												
Kişi başı günlük 2,15 \$'ın altı (1)	3,04	2,39	2,49	1,55	1,41	0,52	0,47	0,22	0,21	0,14	0,06	
Kişi başı günlük 4,3 \$'ın altı (1)	30,30	23,75	20,89	16,36	13,33	8,41	6,83	4,35	3,66	2,79	2,27	
KENT												
Kişi başı günlük 2,15 \$'ın altı (1)	2,37	1,54	1,23	0,97	0,24	0,09	0,19	0,04	0,04	0,02	0,02	
Kişi başı günlük 4,3 \$'ın altı (1)	24,62	18,31	13,51	10,05	6,13	4,40	3,07	0,96	0,97	0,94	0,60	
KIR												
Kişi başı günlük 2,15 \$'ın altı (1)	4,06	3,71	4,51	2,49	3,36	1,49	1,11	0,63	0,57	0,42	0,14	
Kişi başı günlük 4,3 \$'ın altı (1)	38,82	32,18	32,62	26,59	25,35	17,59	15,33	11,92	9,61	6,83	5,88	

(1) 1 \$'ın satın alma gücü paritesine (SGP) göre karşılığı olarak 2002 yılı için 0,618 TL; 2003 yılı için 0,732 TL; 2004 yılı için 0,780 TL ; 2005 yılı için 0,830 TL, 2006 yılı için 0,921 TL, 2007 yılı için 0,926 TL, 2008 yılı için 0,983 TL, 2009 yılı için 0,917, 2010 yılı için 0,990, 2011 ve 2012 yılı için 1,004 TL.

(2) 2007 yılından itibaren yeni nüfus projeksiyonları kullanılmaktadır.

Kaynak: TÜİK, Haber Bülteni, 06.12.2013

TÜİK'in 2014 aile verilerine ilişkin istatistiklerine göre, Türkiye'deki hane halklarının % 22,4'ü yoksulluk sınırının altında yaşamaktadır. Hane halkı tipine göre yoksulluk oranı incelendiğinde, 2013 yılında tek ebeveynli ve en az bir çocuğu olan hane halklarının %28,9'u aynı yıl için hesaplanan nispi yoksulluk sınırının altında yaşamıştır. Bağımlı çocuğu olan hane halklarının yoksulluk oranı (%27,2), bağımlı çocuğu olmayan hane halklarının yoksulluk oranından (%7,7) yaklaşık 3,5 kat fazladır (TÜİK, 2015b).

3. Yolsuzluk Kavramı ve Yolsuzluk Algı Endeksi ile Gini Katsayısı Arasındaki Korelasyon

Yolsuzluk, insanlık tarihi kadar eski bir geçmişe sahiptir. Aristoteles, Politika isimli eserinde toplumdaki yolsuzluklar ile ilgili olarak şunları söylemiştir: *"Hazineyi yolsuzluklardan koruyabilmek için, parasal işlemleri bütün toplumun (şehrin) önünde yapalım, bunlarla ilgili kayıtların suretlerini çeşitli yerlerde saklayalım."*⁷ Yolsuzluk sözcüğü günümüzde hem akademik hem de günlük yaşamda sıkça kullanılmaktadır. Bu kullanım aynı zamanda uygulamadaki yaygınlığın bir yansımasıdır. Yolsuzluğun ciddi bir sorun olarak ortaya çıkması, sorunu ortadan kaldırmaya yönelik çabaları da beraberinde getirmektedir. Yolsuzluk, birçok sosyal bilimci tarafından kullanılan ortak bir terimdir. Sosyolojiden siyaset bilimine, hukuktan kamu yönetimine kadar yolsuzluk üzerine geniş yazın vardır.⁸ Türkiye'de yolsuzluğun varlığı gerçek olup, Türkiye'nin ekonomik, siyasal ve sosyal gelişmişliğin önündeki en önemli engeldir (Çelen, 2007: 191).

⁷ Aristoteles (2007), "Politika", (Çev.: Ersin Uysal), Dergah Yayınları, İstanbul, s.3.

⁸ Şenses, F. (1999), "Yoksullukla Mücadele ve Sosyal Yardımlaşma ve Dayanışma Teşvik Fonu" , *ODTÜ Gelişme Dergisi*, C.26 (3-4), s. 427-451; Şenses, F. (2003), "Yoksullukla Mücadelenin Neresindeyiz? Gözlemler ve Öneriler", *İktisat Üzerine Yazılar I, Küresel Düzen: Birlik, Devlet ve Sınıflar*, Korkut Boratav'a Armağan içinde, (der: A. H. Köse, F. Şenses ve E. Yeldan), *İletişim Yayınları*, İstanbul, s. 319-356; Şenses, F. (2005), "Approaches to Poverty and Poverty Alleviation: A Turkish Perspective", A Review Article, *New Perspectives on Turkey*, No.32, s. 199-215. ; DPT (2007), "Dokuzuncu Kalkınma Planı Gelir Dağılımı ve Yoksullukla Mücadele Özel İhtisas Komisyonu Raporu", *DPT Yayını*, Ankara.

Uluslararası Şeffaflık Derneği yolsuzluğu, emanet edilmiş yetkiyi özel yarar sağlamak için kullanmak olarak tanımlamaktadır (Transparency International, 2014). Tanım, hem özel hem de kamu sektörünü kapsayıcı niteliktedir. Yolsuzluk, doğrudan parasal transfer şeklinde olmayabilir. Herhangi bir çıkarın aktarılması da bu kapsamda değerlendirilmelidir.

Uluslararası sözleşmelerde çeşitli yolsuzluk tanımlarına yer verilmiştir. Avrupa Konseyi tarafından 4 Kasım 1999 tarihinde Strasbourg'da yayınlanan ve Türkiye Büyük Millet Meclisi tarafından onaylanıp, 17.06.2003 tarihli Resmi Gazete'de yer alan Yolsuzluğa Karşı Özel Hukuk Sözleşmesi yolsuzluğu şöyle tanımlamıştır: *“Bir görevin olağan ifasına ya da haksız bir komisyondan veya hak edilmemiş bir yarardan veya böyle bir hak edilmemiş yarar vaadinden fayda sağlayanın, gereken davranışlarına etki eden haksız bir komisyonun veya diğer hak edilmemiş bir yararın talep edilmesi, sorulması, verilmesi ya da kabul edilmesidir.”*

Dışa kapalı ve yoksul ülkelerde yolsuzluk, dışa açık ekonomilere göre daha fazladır. Fakat mevcut kapalılık bunun görünür kılınmasını engellemektedir. Günümüzde dışa kapalı ekonomilerin sayısı hızla azalmaktadır. Bunda Sosyalist Blok'un çökmesinin ve Çin Halk Cumhuriyeti dahil olmak üzere birçok merkezi planlamaya dayalı ekonomilerin dünyaya açılmasının payı büyüktür. Kapalı ekonomilerde, yüksek gümrük duvarlarının, devletin ekonomiye sık sık ve belirli kurallara dayalı olmadan müdahale etmesinin, saydamlık ve hesap verebilirlikten yoksun kamu mali yönetimlerinin yolsuzluğa ortam hazırladığı bir gerçektir.⁹ Kamu maliyesi ile yolsuzluklar arasındaki ilişkiye yönelik çalışmalarda yolsuzlukların; toplumda gelir dağılımını olumsuz yönde etkilediği, (Gupta vd 1998) kamu harcamalarının bileşiminde değişime yol açtığı (Mauro,1998), kamu kesimi tarafından sunulan hizmetlerin kalitesini azalttığı (Gupta vd., 2000), kamu harcamalarının etkinliğini düşürdüğü (Del Monte ve Papagni, 2001), kamu yatırım projelerinin maliyetlerini arttırdığı (Tanzi ve Davoodi, 2000) ve kamu gelirlerini azalttığı savunulmuştur (Beşkaya ve Bağdigen, 2008).

Bir ülkedeki yolsuzluk düzeyini etkileyen birçok etken vardır. Bu etkenler sosyal, siyasal, ekonomik olmak üzere farklı kaynaklardan beslenebilir. Yolsuzluğa etki eden etkenler doğrudan ve dolaylı olarak ikiye ayrılır. Yasal düzenlemeler ve yetkilendirmeler, vergileme, kamu harcama kararları, siyasi yozlaşma, gelir dengesizliği ve yoksulluk doğrudan etkenlerdir. Dolaylı etkenler ise, bürokrasinin kalitesi, siyasi ve idari duyarlılık, yaptırım mekanizması, kuralların, yasaların ve süreçlerin saydamlığıdır (World Bank,1999).

Ekonomide yolsuzluklar ile kamu kesimi finansman açıkları arasında yine sıkı bir ilişki vardır. Yolsuzluk seviyesi yüksek ülkelerde kamu kesimi açıkları da büyüktür. Yolsuzluklardaki düşüşler, kamu açıklarını azaltmaktadır. Yolsuzluklar, kamu harcamaları üzerinde arttırıcı bir etkiye sahiptir ve kamu kaynaklarının haksız yere transferine dayanır. Yapılan kamu harcamasına karşılık istenen miktarda ve nitelikte mal ve hizmetin satın alınmaması, ekonomide yolsuzluğun varlığına işaretir. Reel kamu harcamaları sonucu piyasa değerinin altında mal ve hizmet satın alınması ekonomideki yolsuzluğun kanıtıdır (Tanzi ve Davoodi, 2000).

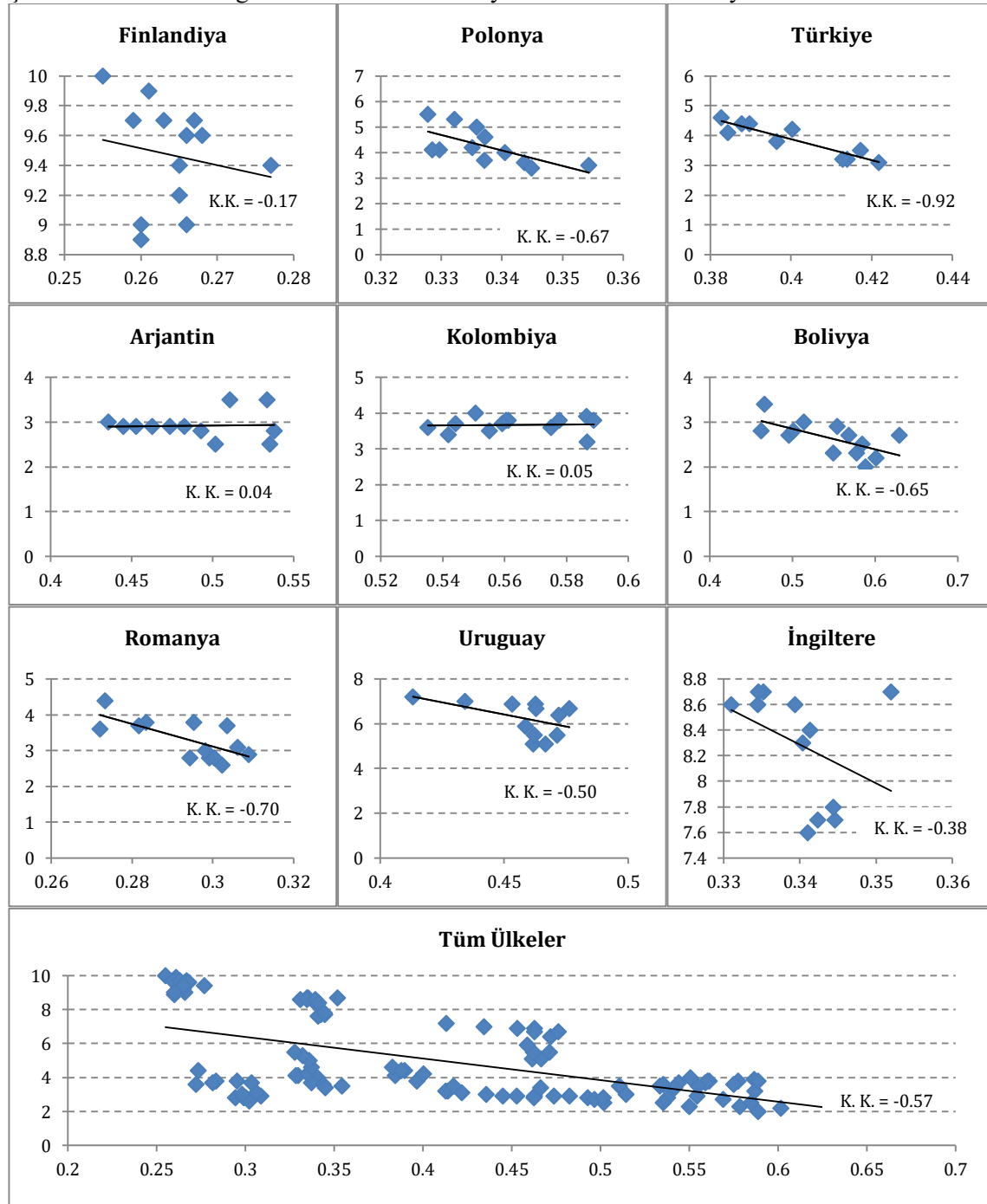
Etkin bir hukuk sistemi hem siyasi yolsuzlukları önlemede hem de siyasi iradenin ortaya koyduğu yolsuzlukla mücadele kararlılığını desteklemede çok önemlidir. Siyasal istikrarsızlıklar, hukuk sistemindeki etkinsizlikler, kurumsal yapıdaki güçsüzlükler, yolsuzlukları dolaylı olarak etkilemektedir. Ekonomide yolsuzluklarla mücadelede başarının yakalanabilmesi için kamu ve özel sektör mutlaka işbirliği yapmalıdır. Yolsuzlukların azaltılması özel sektörün etkinliğini artırır. Kamu ve özel sektörün işbirliği, karşılıklı sinerji yaratır ve denetim ve denge mekanizmalarının kurulmasını sağlayarak yolsuzlukların ortadan kaldırılmasına katkıda bulunur (World Bank, 1997).

Yolsuzlukların sınıflandırılmasında kullanılan iki temel ölçüt vardır. Bunlar, yolsuzluğun doğası ve boyutudur. Yolsuzluklar da doğasına göre “fazladan çıkar sağlamak” için yapılanlar (paying for benefits) ve “fazladan maliyetten kaçınmak” için (paying to avoid cost) yapılanlar olmak üzere ikiye

⁹ Sosyal Demokrasi Derneği ve Friedrich Ebert Stiftung Vakfı (2007), “ Siyaset ve Ekonomi Dünyasında Yolsuzluk: Önleme ve Mücadele Yolları”, Ankara.

ayrılabilir. Yolsuzluklar büyüklüklerine göre de farklılaşabilmektedir. Küçük ve büyük yolsuzluklar. Küçük yolsuzluklar düşük ve orta seviyedeki memurların bir tür bahşiş (tips) olarak aldığı ufak rüşvetleri tanımlamak için kullanılırken, büyük yolsuzluklar yüksek bürokratların ve politikacıların özelleştirmeler ve silah tedariki gibi çaplı kamu ihalelerinde aldıkları rüşvetleri ifade etmektedir (Örselli, 2010:103-107).

Şekil: 1. Yolsuzluk Algı Endeksi ve Gini Katsayısı Arasındaki Korelasyon



Kaynak: Gini katsayısı verileri Dünya Bankası (Dünya Kalkınma Göstergeleri veri tabanı) ve IMF'den (Dünya Ekonomik Görünümü veri tabanı), yolsuzluk algı endeksi verileri Uluslararası Şeffaflık Derneği'nden alınmıştır. Hesaplamalar yazarlara aittir. K.K. korelasyon katsayısını temsil etmektedir.

Türkiye'de ekonomideki gelir dağılımındaki bozukluk yoksulların sayısını arttırırken, yolsuzlukların da giderek çoğalmasına ortam hazırlamaktadır. Gelir dağılımı ve yoksulluğu belirleyen üç temel

etken; yapısal etkenler, sosyal düzenlemeler ile kamu politikalarıdır.¹⁰ Ekonomide gelir dağılımındaki eşitsizlik yaygın ise, o toplumda yoksulların sayısı artarken, yolsuzluklar da giderek fazlalaşır. Diğer bir deyişle gelir dağılımı, yoksulluk ve yolsuzluklar arasında çok sıkı bir bağ vardır. Gelir dağılımında adalete yaklaştıkça, toplumda yolsuzluklar azalır (Gupta, Davoodi and Terme, 1998: 6-8). Saydam toplumlarda yolsuzluk asgari seviyededir. Çünkü saydamlık, yolsuzluğun pan zehiridir.

Pellegrini ve Gerlagh'ın belirttiği gibi yolsuzluk tüm toplumları etkileyen geniş kapsamlı bir olgudur. Rüşvet, gelir düzeyi, hukuk sistemi ve yönetim biçimi ne olursa olsun tüm toplumlarda yaygındır (Pellegrini vd., 2007). Bir toplumda yolsuzluk ve rüşvetin yaygın olması, o toplumda gelir dağılımı üzerinde olumsuz etki yaratır. Çünkü, yolsuzluk yaparak zenginleşen kesim ile bunun dışında kalan kesim arasında zamanla gelir farklılığı ortaya çıkar. Bu da gelir dağılımında adaletsizliğe yol açar. Uygulamada geliri yeniden dağıtıcı harcamaların yolsuzluğa daha fazla yol açacağı belirlenmiştir. La Porta ve diğerleri devletin transfer ve destekleme harcamalarının GSYH'ye oranının yolsuzlukla pozitif ilişkili olduğunu ortaya koymuşlardır (La Porta vd., 1999). Drury vd. (2006)'nın da belirttiği gibi, ekonomik büyümeye paralel olarak demokratikleşme ve gelir dağılımında adaletin sağlanması yolsuzluğun azaltılmasında çok önemlidir. Toplumda gelir düzeyinin artırılması, gelir adaletinin sağlanması ve hukuk sisteminin etkin kılınması yolsuzlukla mücadelede etkilidir (Şenses, 2014: 93-121). Bu sebeple gelir adaletinin sağlanması açısından önemli bir göstere olan Gini katsayısı ile yolsuzluk algı endeksi arasındaki bağ, toplumlarda gelir adaletinin sağlanması ile yolsuzluk algı endeksi arasındaki ilişkinin belirlenmesi açısından önem taşımaktadır.

Şekil 1, seçili ülkeler için yolsuzluk algı endeksi ile Gini katsayısı arasındaki ilişkiyi¹¹, korelasyon katsayısını baz alarak 2000-2012 yılları için göstermektedir. Gelir dağılımının belirlenmesinde bir göstere olan Gini katsayısı, bir ülkede yaratılan ekonomik değerın nüfusa ne derece eşit paylaştırıldığını ölçmek için kullanılan bir göstereğedir. 0 ile 1 arasında değişen oranlarda sıfıra yakın değerler gelir adaletini gösterirken, yüksek oranlar yaratılan gelirin sınırlı bir nüfusa gittiğini gösterir. 175 ülkede gerçekleştirilen, 11 farklı uluslararası kurumun 12 farklı araştırmasının bulguları incelenerek hazırlanan ve Uluslararası Şeffaflık Derneği tarafından yayınlanan yolsuzluk algı endeksi ise 0-10 arasında¹² değerler almakta olup; "0" en yüksek yolsuzluk algısı "10" ise en düşük yolsuzluk algısına denk gelmektedir.

Korelasyon katsayısı iki değişken arasındaki ilişkinin yönünü ve gücünü ölçen ve istatistikte yaygın bir biçimde kullanılan bir katsayıdır. -1 ile +1 arasında değer alır. -1'e ne kadar yakınsa iki değişken arasında o derece güçlü negatif bir ilişki olduğundan; +1'e ne kadar yakınsa iki değişken arasında o derece güçlü pozitif bir ilişki olduğundan söz edilir. Unutulmaması gereken husus, korelasyon katsayısının nedensellik konusunda bir ipucu olmayacağı, sadece ilişkinin yönü ve gücü hususunda fikir vereceğidir.

Bu bağlamda seçili ülkeler arasında Kolombiya ve Arjantin¹³ dışındaki ülkelerin tamamında Gini katsayısı ile yolsuzluk algı endeksi arasında negatif bir ilişki olduğu görülmektedir. Bu tespit, "gelir dağılımı ne kadar adilse yolsuzluk o kadar azdır" veya "yolsuzluğun fazla olduğu ülkelerde gelir dağılımı daha adaletsizdir" şeklinde yorumlanabilir. Söz konusu ülkeler içinde negatif ilişkinin en güçlü olduğu ülkenin Türkiye olması dikkat çekicidir.

4. Türkiye'de Yolsuzluk

Türkiye yolsuzluğu önleme konusunda uluslararası sözleşmelere taraf olmuştur ama daha öncede belirtildiği gibi bu konuda gerekli başarıyı henüz ülke genelinde gösterememiştir. Bir önceki bölümde söz edilen yolsuzluk algı endeksi sıralamasının 2014 yılı sonuçlarına göre Türkiye, Avrupa'da yolsuzluğun en yüksek olarak görüldüğü ülkeler grubunda değerlendirilmiştir. Ülke sıralamasında

¹⁰ ATO (2001), "Yolsuzluk Kıskaçında Türkiye", ATO Yayını, No: 15, s.21.

¹¹ Değişkenlik katsayısı, Atkinson endeksi, log sapmalarının ortalaması ve Theil endeksi sonuçları yeterli veri barındırmadığından çalışmaya dahil edilmemiştir.

¹² İlgili değerler 2012 yılından itibaren 0-100 bandında yayınlanmaktadır.

¹³ Kolombiya ve Arjantin için yolsuzluk algı endeksi ve Gini katsayısı arasında kayda değer bir ilişkiye rastlanmamıştır. Korelasyon katsayısı bu iki ülke için sıfıra çok yakın değerler almaktadır.

geçen yıla göre 11 basamak gerileyerek 64'ncü sıraya (Umman ve Makedonya ile aynı) düşmüştür. 175 ülke arasında puanı ve sıralaması en çok düşen ülke olan Türkiye, bu sonuçla listede 2002'deki sırasına gerilemiştir (Transparency International, 2014).

Birleşmiş Milletler Sınır Aşan Örgütlü Suçlarla Mücadele Sözleşmesi'nin (United Nations Convention Against Transnational Organized Crime) sekizinci maddesi ile sınır aşan suç olarak kabul edilen yolsuzluk, son yıllarda uluslararası nitelik kazanmaya başlamış ve daha karmaşık hale gelmiştir. Meksika'nın Merida kentinde 9-11 Aralık 2003 tarihlerinde düzenlenen konferans sırasında imzaya açılan BM Yolsuzlukla Mücadele Sözleşmesi 10 Aralık 2003 tarihinde imzalanmıştır. Türkiye, BM Yolsuzlukla Mücadele Sözleşmesi'ni 18 Mayıs 2006 tarihinde 5506 sayılı yasa ile onaylamıştır.¹⁴

Sözleşme'de uluslararası hukuk kapsamında suç olarak kabul edilecek 11 yolsuzluk türü tanımlanmıştır. Benzer biçimde Türkiye rüşvet ve yolsuzluk konularındaki çalışmalara öncelikle yer veren OECD'nin Mali Eylem Görev Gücü'nün (Financial Action Task Force: FATF) karar ve tavsiyelerini uygulamaktadır. Türkiye Avrupa Konseyi Yolsuzluğa Karşı Özel Hukuk Sözleşmesi ve Yolsuzluğa Karşı Ceza Hukuku Sözleşmesi ile OECD Uluslararası Ticari İşlemlerde Yabancı Kamu Görevlilerine Verilen Rüşvetin Önlenmesi Sözleşmesi'ne taraftır (Uluslararası Hukuk ve Dış İlişkiler Genel Müdürlüğü, 2013).

Öte yandan, Avrupa Birliği Komisyonu'nun 2014 ve 2015 Türkiye İlerleme Raporlarında yolsuzlukla mücadele konusunda kurumsal yapının güçlendirilmesi ve somut iyileşme için güçlü bir siyasi iradenin gerekli olduğu belirtilmiş, siyasi partiler ile adayların mali kaynaklarında denetim sağlanması, yolsuzluk konusunda dokunulmazlıkların sınırlandırılması, siyasetçiler ile kamu görevlilerinin servet beyanlarının gerçeği yansıtıp yansıtmadığının araştırılması için yeni düzenlemelere olan ihtiyaç vurgulanmıştır (Avrupa Komisyonu, 2014:6).

2014 Yılı Raporu, 17 ve 25 Aralık tarihlerinde gerçekleşen yolsuzluk operasyonunun ardından istifa eden Milletvekili ve Bakanlara yer vermekte, yolsuzluk operasyonuna karşılık olarak polis ve yargı teşkilatında operasyonla ilgilenen yetkililerin görev yerlerinin değiştirilmesi ile HSYK ve internet yasalarının herhangi bir tartışma olmadan değiştirilmesi yargının bağımsızlığı, tarafsızlığı ve etkinliği konusunda endişe yarattığına dikkati çekmektedir. Ayrıca Rapor'da siyasilerin ve üst düzey bürokratların geniş dokunulmazlıklarının yolsuzlukla mücadelede engel oluşturduğundan söz edilmektedir (Uluslararası Şeffaflık Derneği, 2014a).

Rapor'da yolsuzluk operasyonuna cevap olarak polis ve yargı kurumlarında operasyonla ilgilenen yetkililerin görev yerlerinin değiştirilmesi ile HSYK ve internet yasalarının herhangi bir tartışma olmadan değiştirilmesi yargının bağımsızlığı, tarafsızlığı ve etkinliği konusunda endişe yarattığına ve siyasiler ile üst düzey bürokratların geniş dokunulmazlıklarının yolsuzlukla mücadelede engel oluşturduğuna yer verilmiştir. Etik Konseyi kararlarını uygulatma yönünde yetkisinin bulunmaması eleştirilmiş, siyasilerin ve bürokratların varlıklarının kamuya beyanı konusunda denetimin yetersizliğine ve yasadaki açıklara dikkat çekilmiştir.

Bu konuda Türkiye'nin taraf olduğu Birleşmiş Milletler Yolsuzlukla Mücadele Sözleşmesi'nin 20'nci maddesinin gereği olarak yasadışı zenginleşmeyi suç haline getirmesinin gündeme alınması önerilmiş, Başbakanlık Teftiş Kurulu'nun yolsuzlukla mücadelede bağımsızlığından ve kurumsal kapasitesinin belirsiz olduğundan söz ederken Kurul'un sadece koordinasyon rolünün bulunmasına atıfta bulunulmuş, Türkiye'nin özellikle siyasi etik ve siyasetin finansmanı alanında Avrupa Konseyi'nin Yolsuzluğa Karşı Devletler Grubu'nun (GRECO) önerilerini cevapsız bıraktığı belirtilmiştir.¹⁵

¹⁴ 18.5.2006 tarihli ve 5506 sayılı yasa ile onaylanması uygun bulunan Birleşmiş Milletler Yolsuzlukla Mücadele Sözleşmesi'nin onaylanması; Dışişleri Bakanlığının 19.7.2006 tarihli ve HUMŞ/286065 sayılı yazısı üzerine 31.5.1963 tarihli ve 244 sayılı Yasa'nın 3'ncü maddesine göre Bakanlar Kurulu'na 11.8.2006 tarihinde kararlaştırılmıştır.

¹⁵Avrupa Komisyonu (2014), "Türkiye 2014 İlerleme Raporu", Brüksel. http://www.ab.gov.tr/files/ilerlemeRaporlari/TR/2014_ilerleme_raporu_tr.pdf. (Erişim: 29.08.2015). AB'nin 17'nci 80 sayfalık son (son kaldırılacak) raporu ile birlikte Komisyon'un Türkiye ile ilgili raporları 1786 sayfayı bulmuştur. Bu, Lizbon Anlaşması'nın ortalama 6.5 katından daha fazladır.

(Avrupa Komisyonu, 2014:46) 2015 Yılı Raporu'nda da şu tespitler yapılmıştır: “Yolsuzlukla mücadele ve yolsuzluğun engellenmesine yönelik hazırlıklar belirli bir düzeydedir. Ancak bu yönde hala uygun seviyeye ulaşılmış değildir. Yolsuzluk yaygın olmaya devam etmektedir. Yüksek profilli yolsuzluk dosyalarında yöneticilerin, soruşturma ve yargılama süreçlerine usule aykırı müdahaleleri önemli oranda endişe yaratmaktadır.” (TÜSİAD, 2015).

Türkiye Ekonomik ve Sosyal Etüdler Vakfı (TESEV) Yolsuzluk ve Yolsuzlukla Mücadele Türkiye Değerlendirme Raporu'na¹⁶ göre Yolsuzluk ve Yolsuzlukla Mücadele Türkiye anketine katılanların %82'si Türkiye'de yolsuzluk olduğuna, %18'i yolsuzluk olmadığına inanmaktadır. Toplumun %16'sı yolsuzluğa karşı duyarlı iken, %58 duyarlılık göstermemekte, %26 ise belirsizlik içindedir. Katılımcıların %68'i yolsuzluğu kabul edilemez, %32'si ise kabul edilebilir bulmaktadır. Kamu görevlileri ile temasta bulunanların %15,5'i rüşvet vermiş, %81'i vermemiştir. Katılımcıların %35'i kamu görevlilerinin çoğunun, %27'si kamu görevlilerinin küçük bir kısmının ve %15 ise kamu görevlilerinin hepsinin yolsuzluk yaptığını düşünmektedir. Buna göre katılımcıların %50'si kamu görevlilerinin çoğunun veya hepsinin yolsuzluğa karıştığına inanmaktadır. Öte yandan sadece %13'lük küçük bir kısım hiçbir kamu görevlisinin yolsuzluğa karışmadığını düşünmektedir (TESEV, 2014: 14).

Rapor'a göre “Türkiye'nin en acil çözümlenmesi gereken sorunu nedir?” sorusuna katılımcıların %59'u Türkiye'nin en büyük sorununu ‘işsizlik,’ %44'ü ‘yolsuzluk’ %7'si ‘çevre kirliliği’ olarak değerlendirmiştir. TESEV'e göre yolsuzluğu Türkiye'nin en önemli sorunu olarak görenlerde önemli bir artış olmuştur. Katılımcıların %87'si Türkiye'deki en yaygın yolsuzluk davranışı olan ‘ehliyeti kaptırmamak için polis memuruna para vermeyi’ yolsuzluk olarak değerlendirmiştir. Vergi muafiyeti veya vergi düşürme için idari alandaki kamu görevlilerinin para kabul etmesi ise ikinci sıradadır.

En çok yolsuzluğa karıştığı düşünülen kamu görevlileri; %13 ile polis memurları, %12 ile belediye memurları, %11 ile vergi memurları ve belediye meclisi üyeleri ve %10 ile gümrük memurlarıdır. Ankete göre katılımcıların %50'sinin kamu görevlilerinin çoğunun yolsuzluğa karıştığına inanmaktadır. Büyük şirketler ve özel sektör, %48 ile katılımcılar tarafından yolsuzluğun en hızlı olduğu alan olarak belirlenmiştir. İkinci sırada %47 ile gümrük, üçüncü sırada %45 ile kamu sektörü gelmektedir. Belediyeler %44 ile dördüncü, Başbakanlık %40 ile beşinci sıradadır.

Öğretmenler, öğretim görevlileri, doçentler, profesörler ve doktorlar yolsuzluğun en az yaygın olduğu düşünülen meslek gruplarıdır. Fakat bu son tespit gerçeği yansıtmamaktadır. Çünkü, Türk üniversitelerinde bilimsel hırsızlık (intihal) anlamında yolsuzluklar giderek artmaktadır (Karlık, 2013). Türkiye'nin güvenilir intihal (plagiarism) konulu internet portalının arşiv bölümünde son on yılda yazılı basın ve internet ortamında 402 adet intihal ve bilimsel sahtecilik konulu haber ve yazı yer almıştır. Bu haber ve yazıların tamamında YÖK ve üniversitelerin bilimsel sahtecilik olayları karşısındaki örtbas etmeye odaklanmış sorumsuzluğu eleştirilmektedir. 2007 yılında öğretim üyelerinin karıştığı intihal konulu 82 haber ve yazı bulunmaktadır. İntihal olayında adı geçen yüzlerce kişi profesör, doçent, yardımcı doçent, araştırma görevlisi gibi unvanlara sahip olup, içlerinde her türlü akademik ve idari görevlere atanmakta bir sakınca görülmeyen çok sayıda öğretim üyesi bulunmaktadır.

Türkiye yolsuzlar ile mücadelede başarıya ulaşamaz ise, toplumda adil bir gelir dağılımını da sağlayamaz. Bu durum, Türk toplumunda siyasi ve ekonomik istikrarı olumsuz yönde etkiler ve

¹⁶ Rapor, Avrupa Birliği'nin finansal desteği ile gerçekleştirilmiş, TESEV ve SELDI tarafından hazırlanmıştır. SELDI; Arnavutluk, Bosna Hersek, Bulgaristan, Hırvatistan, Kosova, Makedonya, Karadağ, Sırbistan ve Türkiye'deki sivil toplum kuruluşları tarafından kurulmuş “yolsuzlukla mücadele ve iyi yönetim” girişimidir. SELDI, yolsuzlukla mücadele ve iyi yönetim alanında karar alma süreciyle politika yapımına katkıda bulunmaktadır. Rapor'da ele alınan anket çalışmaları 28 Şubat-11 Mart 2014 tarihleri arasında 1206 katılımcı ile yapılmıştır. TESEV; Pennsylvania Üniversitesi tarafından hazırlanan Düşünce Kuruluşları ve Sivil Toplumlar Programı 2014 Yılı Dünyanın En İyi Düşünce Kuruluşları sıralamasında 6.681 düşünce kuruluşu arasında dünyanın en iyi 74'ncü, ABD hariç dünya sıralamasında en iyi 42'nci, Orta Doğu ve Kuzey Afrika Bölgesi'nin de en iyi 7'nci düşünce kuruluşudur. TEPAV , http://www.tepav.org.tr/upload/files/haber/1255423114r6531.Birlesmis_Milletler_Yolsuzlukla_Mucadele_Sozlesmesi.pdf; TBMM ,<http://www.tbmm.gov.tr/kanunlar/k5506.html>.(Erişim: 16.08.2015)

Türkiye'nin Avrupa Birliği üyeliği önünde de büyük bir engel oluşturur. Zira, yukarıda da belirtildiği üzere AB İlerleme Raporlarında söz konusu duruma özellikle dikkat çekilmektedir.

5. OECD Ülkelerinde Gelir Dağılımı ve Bunun Servet Dağılımına Etkisi

Gelir dağılımı, bir ülkede belirli dönemler içinde yaratılan gelirin kişiler, hane halkları veya üretim faktörleri arasında bölünmesidir. Diğer bir deyişle gelir dağılımı veya bir ekonomide yaratılan gelirin bölüşümü, belirli bir dönemdeki toplam gelirin elde edilmesine katkıda bulunanların bu gelirden almış oldukları paylara denir. Amacı, ekonomide gelir farklılıklarını ortaya çıkardığı ekonomik ve sosyal sonuçları ortaya koymaktır.

Toplumda gelir dağılımını doğrudan belirleyen en önemli etken, üretim araçları mülkiyetine kimin sahip olduğudur. Diğer bir etken, kamu hizmetlerinin dağılımıdır. Eğitim, sağlık, haberleşme, ulaştırma, sosyal güvenlik gibi kamu hizmetlerinin yaygınlığı ve bundan yararlanma oranı, gelir dağılımını etkiler. Üçüncü önemli etken, işgücünün hareketliliğidir. İşgücü, yatay olarak kırsal kesimlerden şehirlere ve yurt dışına göç ederek dağılımı etkiler. Şehirlerde kamu hizmetlerinden daha fazla yararlanma, iş bulma ve yüksek gelir elde etme imkanları bulunur. Benzer durum, yurt dışı için de geçerlidir. Yurt içi ve yurt dışı ücret farklılığı, gelir dağılımını etkileyen bir etkidir. İşgücünün dikey hareketliliğini de göz ardı etmemek gerekir. İşgücü, eğitim imkanlarından yararlanmada bir belirleyicidir.

Gelir dağılımını etkileyen temel etkenlerden bir diğeri toplumdaki siyasi tercihlerdir. Demokratik ülkelerde hükümetler seçimle işbaşına gelir. Dolayısıyla, özellikle seçim dönemlerinde kendilerine oy verecek kesimlere şirin görünmek amacıyla belli kesimlere gelir transferinde bulunur ve gelir dağılımını etkilerler. Şehirlerde gecekondu imar affı getirilmesi, kamu yatırımlarının bölgesel dağılımı, kamu mal ve hizmetlerini fiyatlandırma politikaları, tarımsal taban ürün fiyatları, gübre sübvansiyonları, yatırım ve ihracat teşvikleri, memur ve işçilere verilen ek zamlar, asgari ücretin artırılması bu uygulamalara örnektir (Çavuşoğlu ve Hamurdan, 1963).

Toplumda gelir dağılımında eşitliğe doğru bir hareket, ülke içi talebi canlandırarak üretim artışına yol açabilir. Gelir dağılımında “hakça dağıtım” ile “adil dağılım” aynı anlama gelmez. Gelirin hakça dağılımı eşit dağılımı demek değildir. Adil dağılım iki şekilde yorumlanabilir. Adil dağılım, kişinin katkısı oranında pay alması anlamına gelebileceği gibi kişinin ihtiyacına göre pay alması olarak da yorumlanabilir (Bulutay vd. 1971). Toplumda uygulanan ekonomi politikaları eğer insanların üretimlerini arttırmaya yönelik değilse, sonuçta bu durum bölüşülecek toplam geliri düşürür. Bunun sonucunda toplumsal adaleti sağlayarak gelir dağılımında eşitlik sağlarken, ekonomik etkinlikten uzaklaşır.

Sonuç itibarıyla, toplumda gelir dağılımının adaletsiz olması, insanların geçim sıkıntısı çekmesine ve mutsuz olmasına yol açar, ekonominin sağlıklı ve istikrarlı bir şekilde büyümesini önler. Milli gelirin yüksek gelir gruplarında yoğunlaşması, iç talebin genişlemesine engel olur. Sanayiciler, ürünlerini yüksek gelirli insanların alım gücüne göre üretmeye başlar. Değişik nitelikleri olan, pahalıya satılan bu ürünlerin dış piyasalardaki rekabet gücü zayıflar. Geniş kitleler için ürünlerin yapılmayışı, fabrikalarda kapasitelerin büyütülmesini ve maliyetin düşürülmesini engeller.

Gelir dağılımındaki adaletsizlik ve yoksulluk, dünyanın karşılaştığı en önemli sorunlardan biridir. Günümüzde sadece bir ekonomi sorunu olmaktan çıkarak siyasi ve sosyal bir sorun olarak görülmeye başlanmıştır (UNDP, 2007:281-284). Gelir eşitsizliğinin değişimini izlemeye yönelik çalışmalar yanında, gelir dağılımı sorununun yoksulluk sorununa indirgenmiş olmasıyla gelir yoksulluğu, sosyal imkan yoksulluğu, sosyal dışlanma gibi yeni kavramlara ilişkin verilerin üretilmesi ihtiyacı doğmuştur.

Dünya ülkelerinde gelir dağılımı, gelişmiş ve gelişme yolunda olan ülkelerde birbirinden ayrı olarak incelenmelidir. Gelişmiş ülkelerde son yıllarda gelir dağılımındaki eşitsizliklerde azalma yönünde eğilim söz konusudur. Uzun dönemde gelişme yolunda olan ülkelerde de benzer değişimler

görülmekle beraber, bu ülkelerde yine de eşitsizlikler daha fazladır. Gelişmiş ülkelerde en yüksek gelirli nüfus grubunun gelirden aldığı pay zamanla düşerken, düşük gelirli grupların payları artmıştır.

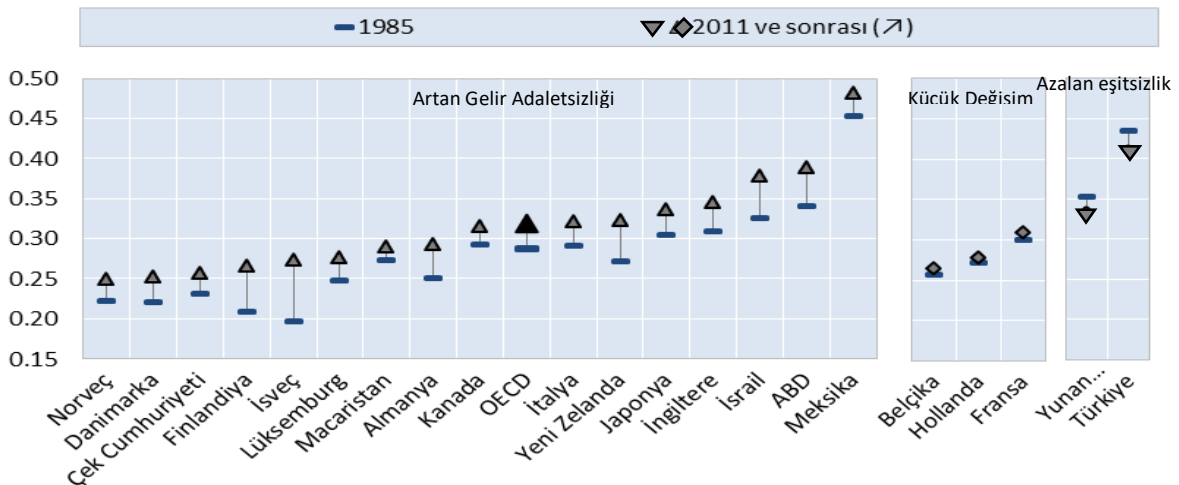
Gelişme yolunda olan ülkelerde gelir dağılımının gelişmiş ülkelere göre daha adaletsiz dağılmasının en önemli sebebi, tarım kesiminin ekonomideki ağırlığı, nüfusun büyük kesiminin bu sektörde çalışması ve de nüfusun %80'nin günde 2 doların altında gelire sahip olmasıdır (Santos-Paulino, 2012:3). Gelişmiş ülkelerde, gelir dağılımının adil bir şekilde dağılmasında, uygulanan sosyal politikalar yanında, ücretliler kesiminin payının artması ve başarılı özelleştirmeler sonucunda servetin alt ve orta gelir gruplarına yayılmasının önemli etkileri vardır (Karluk, 2014:88).

OECD'ye (2011) göre 34 üye ülke arasında Şili, Meksika, Türkiye, ABD ve İsrail gelir dağılımındaki eşitsizliğin en yüksek olduğu ülkelerdir. Eşitsizliğin en az olduğu ülkeler ise Danimarka, Slovenya, Slovakya ve Norveç'tir. Türkiye gelir eşitsizliğinde Meksika ve Şili'nin ardından üçüncü sıradadır. Üstteki ve en alttaki %10'luk dilimler arasındaki uçurumda Türkiye Meksika, Şili ve ABD'nin ardından dördüncü sıradadır. 2011 yılı verilerine göre Türkiye'de en zengin %10'luk kesim, en yoksul %10'luk kesimden 15.2 kat daha fazla kazanmaktadır. Bu fark Meksika'da 30.5 kat, ABD'de 18.5 kat, İsrail'de 12.5 kat, Yunanistan'da 12.3 kattır.

Üye ülkelerde nüfusun en zengin %10'u, nüfusun en yoksul %10'undan 9,6 kat gelir elde etmektedir. Bu oran 1980'li yıllarda 7,1, 1990'lı yıllarda 8,1, 2000'li yıllarda ise 9,1'e çıkmış idi. Türkiye, 1985 ve 2013 yılları arasında gelir dağılımı eşitsizliğinin giderilmesinde aşama sağlamıştır ama çocuk yoksulluğunda birinci sıradadır. 0-17 yaş grubunda %28.4'lük kesim yoksuldur. Bu oran 18 - 25 yaş grubunda %16.2, 26 - 65 yaş grubunda %14.4 ve 65 yaş üstü grupta %18.4'tür (OECD, 2011:21-22).

OECD, Türkiye'nin gelir dağılımında sağladığı ilerlemeye karşılık üyeleri içinde dağılımın en adaletsiz biçimde paylaşıldığı ikinci ülke olduğunu açıklamıştır (OECD, 2014). Dünyanın önde gelen sanayileşmiş ülkelerinden oluşan 34 OECD üyesi ülke içinde Gini katsayısı en yüksek ülke Meksika'dan sonra Türkiye'dir. Gini katsayısına göre göre 2012 yılı için gelir dağılımı eşitsizliğinin en fazla olduğu 21 ülkeli listenin başında Meksika (0.482) gelmektedir. Türkiye, 0.412 ile Meksika'nın ardından en yüksek (en kötü) ikinci orana sahip olan ülkedir (Şekil 3). ABD üçüncü sıradadır (0.389). Gelir dağılımı eşitsizliğinin en az olduğu ülkeler arasında Norveç (0.250) birinci sırayı alırken, bu ülkeyi Danimarka (0.253) ve Çek Cumhuriyeti (0.256) izlemektedir. 30 yılda gelir dağılımı eşitsizliğinin en fazla arttığı ülkeler ise İsrail, Yeni Zelanda, ABD, İsveç ve Finlandiya'dır.

Şekil 3. 1985 Yılından Bu Yana Gelir Eşitsizliğindeki Değişim

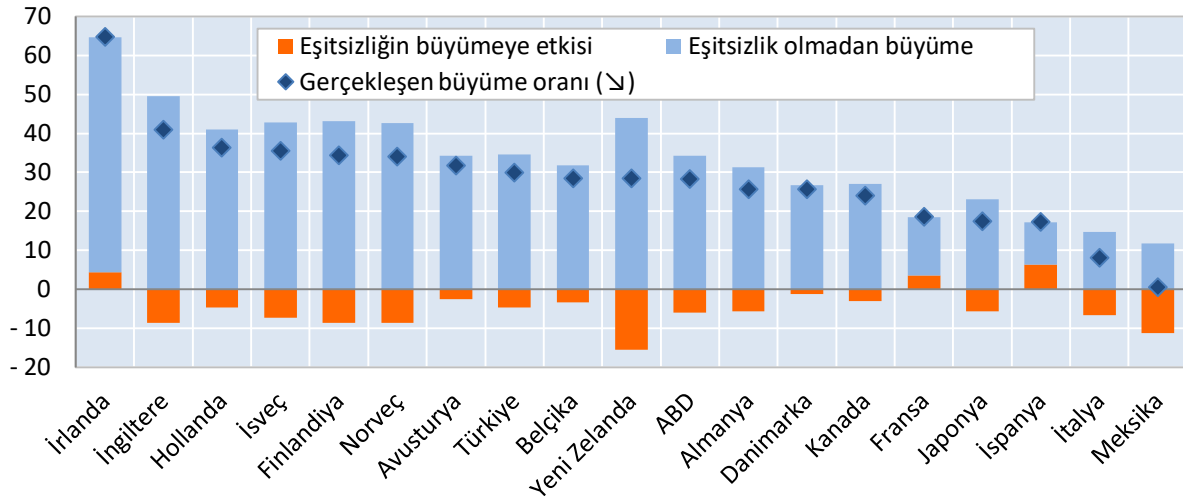


Kaynak: OECD, Focus on Inequality and Growth, December, 2014.

OECD Türkiye ve Yunanistan'ın gelir dağılımında çok az iyileşme sağladığını belirlemekle beraber, 1985-2010 yılları arasında Türkiye'nin büyümesinin %4,6'sını gelir adaletsizliği sebebiyle kaybettiğini ortaya koymaktadır. Aynı dönemde Meksika'nın %10, Yeni Zelanda'nın ise %9'luk büyüme kaybı

yaşadığı belirlenmiştir. Gelir dağılımındaki eşitsizlik Şekil 4’de görüldüğü gibi ülkelerin büyüme oranlarını düşürmektedir.

Şekil 4. Gelir Eşitsizliği Büyüme Oranlarını Düşürüyor



Kaynak OECD, Focus on Inequality and Growth, December, 2014.

OECD’ye (2014) göre üye ülkelerde gelir dağılımı eşitsizliğinin son yıllarda önemli ölçüde arttığı vurgulanırken, üyeler arasında zengin ve yoksul arasındaki uçurumun giderek büyüdüğü belirlenmiştir. Üye ülkelerin büyük çoğunda son 30 yılın en yüksek gelir dağılımı eşitsizliğinin yaşandığı şöyle vurgulanmıştır: “Üye ülkelerde zenginlerin toplam nüfus içindeki payı %10 civarında. Zenginlerin, yoksullardan ortalama 9.5 misli daha fazla kazandığı hesaplanıyor. Bu da genel ekonomiyi olumsuz etkiliyor.” Rapor’un sonuç bölümünde gelir dağılımı eşitsizliğinin ekonomik büyüme üzerinde olumsuz etki yaptığı, eşitsizlikle mücadelenin toplumları daha adil ve ekonomilerini daha güçlü hale getirdiği belirtilmiştir: “Gelir eşitsizliği dezavantajlı grupların eğitim fırsatlarını azaltıyor. Ayrıca, sınıf değiştirme sıklığını da aşağı çekiyor. Kişiler yeteri kadar beceri geliştiremiyorlar.”

Gelir dağılımı konusunda değinilmesi gereken bir diğer husus, küresel dünya ekonomisinde servet eşitsizliğinin gelir eşitsizliğinden daha büyük olmasıdır. Bir ülkenin zenginler kulübüne girebilmesi için üç temel husus; nüfus, ortalama servet miktarı ve servet dağılımındaki eşitsizliğin fazla olmamasıdır. Dünya zenginliğinin dağılımındaki eşitsizliği, “Eğer dünya nüfusunu on kişiden ibaret sayarsak, bunlardan biri zenginliğin %90’unu alırken, geri kalan 9 kişi geriye kalan %10’u paylaşıyor” olarak değerlendirmek mümkündür. Dünyanın toplam zenginliğinin %90’nı Kuzey Amerika, Avrupa ve yüksek gelirli bazı Asya-Pasifik ülkelerinin elinde toplanmıştır (Credit Suisse, 2015).

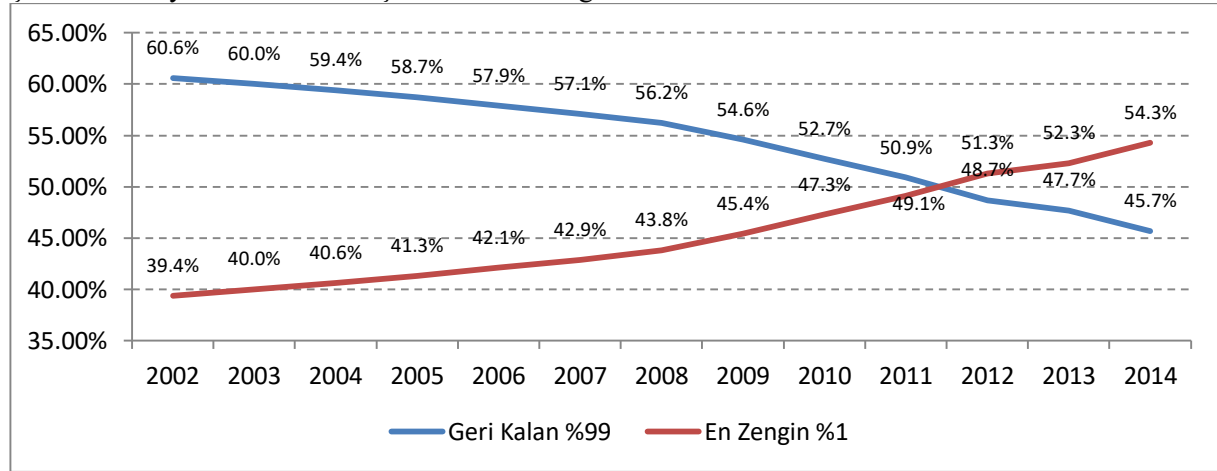
Credit Suisse’e göre 2014 yılında Türkiye’deki yetişkin nüfusun %75.3’nün kişi başına düşen tüm mal varlığı (kişilerin hayatları boyunca elde ettikleri toplam servetleri) 10.000 doların altındadır. Diğer bir deyişle Türkiye’de yaşayan nüfusun dörtte üçünün toplam mal varlığı 10.000 dolardan azdır. Türkiye’de aynı yıl medyan servet 4000 dolar civarında olduğuna göre nüfusun yarısının kişi başına düşen mal varlığı 4.000 dolardan daha azdır. 2014 yılı verilerine göre Türkiye’deki yetişkin nüfusun %22.8’nin mal varlığı 10.000-100.000 dolar arasında, %1.8’nin varlığı 100.000-1.000.000 dolar, %0.2’nin varlığı ise 1 milyon dolardan fazladır. Türkiye’deki servet dağılımına ilişkin Gini katsayısı %84.3 olup, adil bir servet dağılımı söz konusu değildir (Credit Suisse, 2015).

Kanada, Almanya, Japonya gibi sosyal adaletin etkin olduğu ülkelerde servet dağılımındaki eşitsizlik son on yıl içinde azalırken, Çin, Hindistan, Endonezya ve Türkiye gibi ülkelerde eşitsizlik artmıştır. Gini katsayısının en büyük olduğu ülke %91.9 ile Ukrayna’dır. Bu ülkeyi %89.7 ile Rusya, %87.3 ile Kazakistan’tan izlemektedir. Türkiye %84.3 ile altıncı sıradadır. Servetin adil dağıldığı ülkelerin başında %63.4 oranı ile Japonya, %62.0 ile Belçika ve %53.8 ile Slovakya gelmektedir (Credit Suisse,

Global Wealth Databook 2015). Türkiye’de 2014 yılında GSYH olarak kişi başına düşen gelir 10.404 dolar iken, kişi başına düşen mal varlığı (tüm menkul ve gayrimenkuller-borçlar toplamı) 20.347 dolardır. Türkiye’de medyan %50’lik dilimin mal varlığın 4.000 dolar olduğuna göre kişi başına düşen ortalama servet ile medyan servet arasında ortalama 16.000 dolar fark vardır. Bu değer Türkiye’de servetin adil dağılmadığının bir göstergesidir (Credit Suisse, 2015).

Şekil 5’te Türkiye’de en zengin %1’lik kesim ile geri kalan %99’luk kesimin toplam servet birikiminden aldıkları paylar gösterilmiştir. 2002 yılında Türkiye’deki en zengin %1’lik nüfus toplam servetin %39.4’üne sahip iken (sahip iken kelimeleri çıkarılacak), geri kalan %99’luk kesim ise toplam zenginliğin %60.6’na sahiptir. Türkiye’de zaman içinde servet dağılımında olumsuz bir gelişme olmuş, bu durum gelir dağılımını da olumsuz yönde etkilemiştir. 2014 yılında Türkiye’deki en zengin %1’lik nüfus toplam servetin %54.3’üne sahip iken buna karşılık nüfusun %99’luk kesimi toplam servetten ancak %45.7 oranında pay almaktadır (Güney, 2015).

Şekil 5. Türkiye’de Servet Bölüşümü Adaletsizliği



Kaynak: Güney, K. M. (2015), “Ekonomi Kimin İçin Büyüyor? Türkiye’de Servet Bölüşümü Adaletsizliği”. <http://riturkey.org/2015/05/ekonomi-kimin-icin-buyuyor-turkiyede-servet-bolusumu-adaletsizligi-k-murat-guney/>. (Erişim:21.12.2015)

Dünya ekonomisinde servet dağılımındaki eşitsizlik, Hurun Report’un hazırladığı raporda da tespit edilmiştir. Küresel Zenginler Listesi’ne göre¹⁷ dünyadaki dolar milyarlerinin sayısı 2014 yılında 414 kişi artarak (68 ülke) 1867’e çıkmıştır. ABD, 72 kişiyle listede birinci, Çin 41, İngiltere 22 kişiyle üçüncü sıradadır. Sektörel olarak listenin tepesinde teknoloji yer almıştır. Üretim ve perakende bu iki sektörü izlemiştir. Listede 32 Türk milyarler bulunmaktadır. Dünya milyarlerinin toplam serveti 6.9 trilyon dolara çıkarak Japonya’nın milli gelirini geride bırakmıştır.

Oxfam’ın¹⁸ Credit Suisse’in verilerini kullanarak Dünya Ekonomik Forumu için hazırladığı son raporda dünyadaki gelir dağılımı adaletsizliğiyle ilgili önemli sonuçlar yer almıştır. Dünyadaki en

¹⁷ Hurun Report, <http://www.hurun.net/en/ArticleShow.aspx?nid=9607>. (Erişim 18.08.2015). Türk milyarlerinin ilk sırasında 3.7 milyar dolarlık servetiyle Ferit Şahenk gelmektedir. Şahenk’in dünyadaki sıralaması 451’inciliktir. İkinci sırada 3.4 milyar dolarla Murat Ülker yer alırken, üçüncü sırada 3.3 milyar dolarla Hüsnü Özyeğin bulunmaktadır. Ülker ve Özyeğin’in dünya listesindeki yeri ise sırasıyla 493 ve 510’dur. Türklerin ortalama serveti 2014 yılında %6 düşmüştür. Bunun sebebi, gelişme yolunda olan ülkelerdeki yerel para birimlerindeki değer kaybıdır. Döviz kurundaki artış %19 olarak alındığında Türkiye’de servetteki düşüş %6’dır. Benzer ülkelerden Endonezya’da kur %20 artarken, servet %12 gerilemiştir. Brezilya’da bu oranlar %15’e 13, Hindistan’da ise %11’e 13 olmuştur. İsviçre merkezli UBS adlı finans kuruluşunun raporuna göre 2014 yılında 38 dolar milyarleri bulunan Türkiye, dünya üzerinde en fazla dolar milyarlerine sahip 14’ncü ekonomiye sahip ülkedir. Fakat IMF verilerine göre kişi başı gelir bakımından 67’nci sıradadır. Karluk, S.R. (2015), “OECD: Türkiye Gelir Dağılımı En Bozuk Ülkeler Arasında,” Sakarya. <http://www.sakaryagazetesi.com.tr/kose-yazarlari/ridvan-karluk/oecd-turkiye-gelir-dagilimi-en-bozuk-ulkeler-arasinda/>. (Erişim: 03.08.2015.)

¹⁸ İngiltere’nin Oxford Üniversitesi bünyesinde 1942 yılında kurulan Oxfam, 90 ülkede faaliyet gösteren 17 uluslararası kuruluşu çatısı altında bir araya getirmekte ve yoksulluğun ortadan kaldırılması, kıtlık, felaketzedelere yardım gibi alanlarda çalışmalar yürütmektedir. OXFAM (2015), <https://www.oxfam.org/en/pressroom/pressreleases/2015-01-19/richest-1-will-own-more-all-rest-2016>. (Erişim: 15.08.2015.)

zengin yüzde 1'lik kesimin mal varlığı, gelecek yıl geri kalanların toplam mal varlığına denk düşecektir. Dünyadaki en zengin yüzde 1'lik kesimin varlığı, 2009'da yüzde 44 iken, 2014 yılında yüzde 48'e yükselmiştir. Bu oranın 2016'da yüzde 50'ye çıkması beklenmektedir. 2014 yılında zengin kesimde kişi başına düşen servet 2.7 milyar dolardır. Oxfam, 2016 yılında dünyanın yüzde 1'lik nüfusuna denk gelen 70 milyon kişinin dünyanın geri kalan yüzde 99'ndan (yaklaşık 7 milyar insan) daha fazla servete sahip olacağını açıklamıştır. Raporda, servetin giderek küçülen bir insan grubunun elinde toplandığı belirtilerek, dünyanın en yoksul yüzde 50'sinin toplam servetinin 2010'da en zengin 388 kişinin servetine denk geldiği ve geçen yıl bu sayının 80'e, bu yıl da 62'ye düştüğü belirtilmiştir.

Oxfam raporunda 62 süper zenginin toplam serveti, dünya nüfusunun en yoksul olan yarısından daha fazla olduğu yer almıştır. Bir yıl önce dünya nüfusunun en yoksul olan yarısının serveti 80 süper zenginin servetine denk gelirken, 2010-2015 yıllarında dünyanın en yoksul yarısının nüfusu 400 milyon artmasına rağmen servetleri yüzde 41 oranında (1 trilyon dolar civarında) gerilemiştir. Oxfam, gelir eşitsizliğindeki patlamanın yoksulluğa karşı verilen savaşı olumsuz yönde etkilediğini açıklamıştır. Küresel servetin son 14 yılda 2 kat artarak 263 trilyon dolara ulaştığı tahmin edilmektedir.

6. Türkiye'de Gelir Dağılımı ile İlgili Tespitler

Türkiye'de gelir dağılımı her zaman gündemde olan bir konudur. Ücretlerin payının artış göstermesinde, öncelikle 1963 yılından itibaren toplu iş sözleşmesi sisteminin uygulanmaya başlamasının etkisi olmuştur. Bu yıllarda sendikalar ve kamuoyunda daha önceki dönemlerde kar marjının yüksek olduğu yönündeki kanının hakim olması sebebiyle ücret talepleri yüksek olmuş ve 1963-67 yıllarında reel ücretler verim artışının üzerinde gerçekleşmiştir (Karluk, 2014:101). Sonraki yıllarda hızlı kalkınma sebebiyle talebin canlı olması, artan ücretin genel fiyatlara yansıtılmasını sağlamıştır.

Fiyatların bir üst seviyede dengeye gelmesi sebebiyle, ücret fiyat spirali işlememiş ve gelirin faktör gelirleri arasındaki bölüşümünde ücretlerin payı artmıştır. 1970 devalüasyonu ile şiddetlenen enflasyon ile birlikte ücret fiyat yarışı başlamış, 1973 yılından itibaren petrol fiyatlarına ve dünya konjonktürüne bağlı olarak ekonomik yapıda meydana gelen dalgalanmalar, imalat sanayiinde kişi başına düşen katma değerde gerilemelere yol açmıştır.

Toplu pazarlık sisteminin etkisiyle bu durum uzun süre ücretlere yansımamış ve ücretler 1977'ye kadar yükselmeye devam etmiştir. Daha sonra ücretlilerin payı hızlı bir şekilde düşerken, sermaye kesiminin payı çok daha hızlı artmıştır. Bunda, uygulanan faiz politikasının etkisi vardır. Özellikle üretici kesim, düşük maliyetli kredi kullanarak toplam gelir içindeki payını arttırmıştır (Boratav, 2003).

Tarım kesimi açısından gelir dağılımının aleyhine dönmesinin en önemli sebebi, iç ve dış ticaret hadlerinin sürekli tarım aleyhine gelişmesidir. Dünyada 1974-1983 döneminde tarım ürünleri ile sanayi ürünleri fiyatları oranı yarı yarıya düşme göstermiştir. Bu gerilemenin iç piyasaya yansımaları sonucunda iç ticaret hadleri tarım kesimi aleyhine dönmüştür. 1963 yılı baz (100) alındığında tarım sanayi endeksi 1981'de 74'e düşmüştür. Bu düşme, tarım kesimi gelirlerinin dörtte bir oranında azalması demektir (Kazgan, 1990).

Gelir dağılımı eşitsizliği 1980'li yıllara kadar temelde köy-kent (şehir) ayrımı içinde kalmıştır. Buna, bir yandan tarımda çalışan büyük kitlenin şehir çalışanlarına oranla düşük emek verimi elde etmesi, diğer yandan da tarım topraklarının dağılımındaki dengesizliğe dayanan tarım içi bölüşüm eşitsizliği yol açmıştır. Fakat 1987 yılından sonraki dönemde yeni bir aşamaya geçilerek, iç ticaret hadlerinin

Birleşmiş Milletler Genel Sekreteri Ban Ki-mun da dünyada acil yardıma muhtaç insan sayısının 25 milyondan fazla olduğunu belirtmiştir. Ban, Birleşik Arap Emirlikleri'nin Dubai kentinde basına yaptığı açıklamadan "*Dünyada acil yardıma muhtaç 25 milyondan fazla insan var. Dünyadaki yardım ihtiyaçları konusundaki büyük eksikliği giderme noktasında ciddi sıkıntılar bulunuyor*" demiştir. Anadolu Ajansı, <http://aa.com.tr/tr/dunya/bm-genel-sekreteri-ban-ki-mun-acil-yardima-muhtac-25-milyon-insan-var/506472>. (Erişim: 19.01.2016.)

tarım aleyhine dönmesi gelir dağılımını bu kesimin aleyhine çevirmiştir (Kazgan, 1990:17). Uygulanan politikalar sonucu toplumun orta kesimini oluşturan ücretli-maaşlı kesim, reel gelirlerinde meydana gelen aşınma sonucu alt gelir dilimlerine düşmüştür ve Türkiye, tarımda emek ve küçük sermaye ile çalışanlarla, salt emekle çalışanlar (işçiler ve memurlar) aleyhine gelir dağılımının giderek bozulduğu bir sürece girmiştir.

1980 öncesindeki sosyal yardım ve hizmet kurumlarının yanında geleneksel dayanışma ve yardımlaşma mekanizmaları, gelir eşitsizliğini dengelemiştir. Tarımdaki destekleme politikaları, herkesin ulaştığı ücretsiz sağlık ve eğitim hizmetleri, şehirlerde hazine arazilerinin işgali (gecekondulaşma), sendikal hareketin gelişmişliği, içe dönük büyüme modelinden kaynaklı yüksek ücret politikası, gelir dağılımı eşitsizliğinin ön plana çıkmasına engel oluşturmuştur. Geleneksel dayanışma mekanizmaları, geniş aile ve hemşerilik gibi unsurlar gelir eşitsizliğini nispeten önlemiştir (DPT, 2004).

Bu dönemde tarım kesimi gelirlerinin düşmesi sonucunda temel tüketim malları talebinde azalma, buna karşılık lüks tüketim malları talebinde ise artış gözlenmiştir. Bu durum, Türkiye’de mal ve hizmet üretim yapısını bozmuştur. Faiz oranlarının 1980’den sonra serbest bırakılması ve reel faiz uygulanması, piyasa faiz oranlarının önemli ölçüde artmasına yol açmıştır. Faizlerin yükselmesinde, kamu kesimi açıklarının, iç borçlanmaya gidilerek karşılanmasının etkisi de büyüktür.

Bu gelişme kar+faiz+rant grubunun gelirdeki payını arttırmış, üretken yatırımlara gidecek tasarrufların risksiz olması ve yüksek getirisi sebebiyle faize yönelmesine yol açmıştır. Dolayısıyla, sabit sermaye yatırımları düşmüş, istihdam artışı yavaşlamış ve işsiz sayısı büyük ölçüde artmıştır.¹⁹ Özetle belirtmek gerekirse, 1980 sonrası uygulanan politikalar Türkiye ekonomisinin dışa açılması bakımından olumlu sonuçlar yaratmış olmasına rağmen, gelir dağılımı bakımından aynı şeyleri söylemek mümkün değildir.²⁰

Öte yandan, Türkiye, 1980’lere kadar yoksulluğun ve eşitsizliğin yok sayıldığı bir toplumsal ve politik geçmiş yaşamıştır. Eşitsizlik ve yoksulluk sadece siyaset çevresindeki ideolojik bölünmelerin aracı olarak kullanılmıştır. Toplumsal, ahlaki, siyasi ve insani duyarlılıklar geleneksel yardım mekanizmaları çerçevesinde kalmıştır. Türkiye’de özellikle 1980’lerden sonra görülen ekonomik istikrarsızlıklar reel faizleri yükseltmiştir. Bu gelişme, faiz gelirlerinin toplam gelirler içindeki payının büyümesi yoluyla gelir eşitsizliğinin daha da büyümesine ve de yolsuzluklara ortam hazırlamıştır. Örneğin, 1980-1988 yılları arasında Türkiye’de zorunlu tüketim malları fiyatları 12 ile 55 kat arasında artarken, aynı dönemde ücretlerdeki artış, bu kesimin satın alma gücünü korumaya yetmemiştir (Karluk, 2014:104-105). Dolayısıyla 1990’larda gelir dağılımı konusu gündeme gelmiştir.

TÜSİAD’a göre Türkiye’deki kişisel gelirler 2002 yılından sonra artış eğilimine girmiş, ancak 2007 yılından sonra düz bir seyir izlemiştir. En yoksul %20’lik kesim 2002 yılında toplam gelirin %5.3’nü alırken, bu oran 2007’de %6’ya kadar yükselmiş, 2011 yılında ise %6,1 ile aynı seviyelerde kalmıştır. En zengin %20’lik kesimin 2002 yılında toplam gelirden %49.8 pay alırken, bu oran 2007’de %43,7’ye gerilemiş, 2011’de ise %44.8’e yükselmiştir. 2002-2007 arasında gelir dağılımı eşitsizliğinde azalma eğilimi söz konusuysen, 2007-2011 döneminde eşitsizlik ölçülerinde kayda değer bir gelişme gözlenmemiştir: *"Gelir dağılımının birinci dönemde eşitliğe yaklaşmasında, büyük oranda gelir dağılımının en üst ucunda yer alan en zengin gelir grubunun gelirlerindeki oransal azalma etkili olmuştur."*

¹⁹ Güçlü ve Bilen (1995)’e göre Türkiye’de gelir dağılımı konusunda üzerinde durulması gereken bir önemli nokta da gizli hesaplardaki müşteri sayıdır. Gizli hesaplar bakımından Türkiye, 3 bin 105 müşteri ile listelenen 34 ülke arasında 9’ncu sıradadır. Türkiye, açılan gizli hesaplardaki para miktarına göre yapılan sıralamada ise 3.5 milyar dolar ile 23’ncüdür. Türkiye’den müşterilerin açtığı hesaplar içerisinde en yüksek tutar 263.7 milyon dolarlık bir hesaptadır.

²⁰ TÜSİAD, 2000 yılında Türkiye’de Bireysel Gelir Dağılımı ve Yoksulluk: Avrupa Birliği ile Karşılaştırma Raporu isimli bir çalışma yayınlamıştır. Rapor’a göre Türkiye’de gelir dağılımı 12 AB ülkesinin tümünden çok daha eşitsizdir. Rapor, Türkiye’nin gelir dağılımı eşitsizliğinde Avrupa’nın en eşitsiz ülkesi olan Portekiz’i bile geride bıraktığını göstermiştir. Türkiye o tarihte Portekiz’den Gini katsayısına göre %28 daha eşitsiz bir gelir dağılımına sahiptir. AB ülkeleri incelendiğinde, Danimarka’da yoksul nüfusun payı %4.5, İngiltere’de %13.5, Yunanistan’da %16.5, Portekiz’de %16.7’ye çıkmaktadır.

TÜİK 2006 yılından sonra, Avrupa Birliğine uyum çerçevesinde amacı gelir dağılımı yanında, yaşam şartları, sosyal dışlanma ve nispi gelir yoksulluğu konularında da veri üretmek olan panel anket yönteminin kullanıldığı Gelir ve Yaşam Koşulları Araştırması'nı²¹ uygulamaya başlamıştır. Araştırmada 5 farklı sınıflama kullanılmıştır. Bunlar; ekonomik faaliyetler, meslek, eğitim durumu, işteki durum ve İstatistik Bölge Birimleri Sınıflaması'dır (İBBS, 1. Düzey).

TÜİK'in 2013 Gelir ve Yaşam Koşulları Araştırması'na göre %20'lik gruplarda en yüksek gelire sahip son gruptakilerin toplam gelirden aldığı pay %46,6 iken, en düşük gelire sahip ilk gruptakilerin toplam gelirden aldığı pay %6,1'dir. Buna göre son %20'lik grubun toplam gelirden aldığı pay, ilk %20'lik gruba göre (P80/P20 göstergesi) 7,7 kattır. P80/P20 göstergesi kentsel yerlerde 7,2 kırsal yerlerde ise 6,5'tir. Gini katsayısı önceki yıla göre 0,002 puan düşüş ile 0,400 olarak bulunmuştur. Katsayı, kentsel yerleşim yerleri için 0,392, kırsal yerleşim yerleri için ise 0,365'tir. Lorenz eğrisinde Türkiye için önceki yıla göre gelir dağılımında önemli bir değişim olmamıştır (Tablo 2).

Tablo: 2. Türkiye'de Gelir Dilimleri

%20'lik Kişi Grupları	Türkiye		Kent		Kır	
	2012	2013	2012	2013	2012	2013
Toplam	100	100	100	100	100	100
İlk %20	5.9	6.1	6.4	6.4	6.1	6.7
İkinci %20	10.6	10.7	10.9	10.9	11.2	11.4
Üçüncü %20	15.3	15.2	15.3	15.2	15.9	16.1
Dördüncü %20	21.7	21.4	21.3	21.1	22.8	22.6
Son %20	46.6	46.6	46.1	46.4	44	43.3
Gini katsayısı	0.402*	0.400	0.391	0.392	0.377	0.365
Son %20/İlk %20	8	7.7	7.2	7.2	7.2	6.5

*Soz konusu rakam OECD tarafından aynı yıl için 0.412 olarak hesaplanmıştır.

Kaynak: TÜİK Haber Bülteni, Sayı 16083. TÜSİAD (2014)'te Gini katsayısı 2002 yılında 0.44 iken 2011'de 0.38 olarak bulunmuştur.

Bankacılık Düzenleme ve Denetleme Kurumu²² 2015 Haziran ayı sonunda Türkiye'de hesabında 1 milyon lira ve üzeri parası olan 86 bin 177 mudi bulunduğunu açıklamıştır. Bu mudilerin banka hesaplarındaki meblağ 550 milyar 434 milyon 710 bin liradır. Buna göre bankalarda bulunan toplam mevduatın yarısı milyonerlere aittir. Aynı dönemde Türkiye'de banka hesap sayısı Haziran sonunda 61 milyon 82 bin 822 TL olmuştur. Bu miktar 2014 Aralık sonunda 59 milyon 238 bin 929 TL idi. 6 aylık sürede hesap sayısı 2 milyon 588 bin 893 daha artmıştır.

Haziran sonunda bankalardaki 61 milyondan fazla hesabın 58 milyon 690 bin 830'nu hesabında 10 bin liraya kadar bakiye bulunan mudiler, 4 milyon 436 bin 650'ni 10 bin ile 50 bin lira olanlar, 1 milyon 947 bin 714'nü 50 bin ile 250 bin lira olanlar, 370 bin 67'ni 250 bin ile 1 milyon lirası olanlar, 86 bin 177'ni de 1 milyon lira ve üzeri parası olanlar oluşturmaktadır. Hesabında 1 milyon lira ve üzeri bulunan mudi sayısı Haziran 2015'de 86 bin 177'ye çıkmıştır. Bu miktar 2014 Aralık ayında 77 bin 210 idi. Bu durumda ilk yarıda milyoner sayısı 8 bin 967 kişi daha artmıştır. İsviçre'de açılan gizli hesaplardaki para miktarına göre yapılan sıralamada Türkiye 3.5 milyar dolar ile 23'ncü sıradadır. Müşterilerin açtığı hesaplar içerisinde en yüksek tutarın 263.7 milyon dolarlık bir hesapta bulunması ise, Türkiye'de "gelir eşitsizliği" durumunun varlığının göstergesidir.

7. Sonuç

Türkiye'de yoksulluk ve gelir dağılımına ilişkin göstergelerde iyileşmeler gözlemlenmesine rağmen sorunlar devam etmektedir. Türkiye'de gelir dağılımındaki bozukluk yoksulların sayısını artırırken, yolsuzlukların da giderek çoğalmasına ortam hazırlamaktadır. Ekonomide gelir dağılımında eşitsizlik

²¹ Gelir ve Yaşam Koşulları Araştırmaları, (GYKA) Türkiye geneli için yapılan gelir eşitsizliği ve gelir eşitsizliğinin kaynaklarına ayrıştırma analizlerini, Türkiye'nin on iki bölgesi için ayrı ayrı elde ederek analizler yapma fırsatı sunmaktadır. Bu anketler, Türkiye geneli, kent ve kır kesimlerinin yanında NUTS (Düzey) 1 temelinde tahminler üretebilecek örneklem büyüklüğüne sahiptir.

²² HT Ekonomi, "Milyonerlerin bankada 550 milyar TL'si var". <http://www.haberturk.com/ekonomi/ekonomi/haber/1116494-milyonerlerin-bankada-550-milyar-tls-i-var>. Erişim: 16.08.2015.

söz konusu ve yoksulluk yaygın ise, o toplumda yoksulların sayısı artarken, yolsuzluklar da giderek fazlalaşır.

Gelir dağılımının adaletsiz olduğu bir ülkede toplumsal huzursuzluğun olması kaçınılmazdır. Var olan eşitsizlikleri azaltma ve gelir seviyesi düşük kesimlerin gelirlerini ekonomik gelişmeye paralel olarak arttırmak önemlidir. Gelir dağılımı bir ülkedeki tüketimi, tasarruf hacmini ve tüketimin bileşimini etkilemekte ve bu sebeple gelir dağılımındaki bozulmanın derecesinin ve nereden kaynaklandığının bilinmesi gerekir. Etkin bir gelir dağılımı politikasının uygulanması ancak bu şekilde mümkündür. Bölüşüm sorunu sadece var olanı paylaşmak olarak görülmemeli, ülkede toplam kaynakların dengeli dağılması sonucunda piyasa genişlemesinin sağlanacağı, ekonomide üretim potansiyelinin artacağı unutulmamalıdır (DİE, 1990).

Türkiye’de gelir eşitsizliğinde iyileşme sağlanarak Portekiz’in günümüzdeki seviyesine kadar düşüş sağlanmalı (Gini katsayısının 0.35’e kadar düşmesi kastedilmektedir) ve kişi başına 2.25 dolar altında gelir sağlayan kimse kalmamalıdır. Bunun için ekonomide istikrarlı bir büyüme gerçekleştirilmeli, yatırımlar teşvik edilmeli, vergi tabanı yaygınlaştırılmalı, kayıt dışı ekonomi kayıt altına alınmalı, sosyal güvenlik sistemi yeniden yapılmalı, sağlık hizmetleri yaygınlaştırılmalı, kırsal kesimde yoksulluğun önlenmesi için yoksul çiftçilere gelir açığı kapatacak şekilde Doğrudan Gelir Desteği Programı kapsamına destek verilmelidir. AB’nin 2000 yılında kabul ettiği Lizbon Stratejisi kapsamında yoksullukla mücadelenin sürdürülebilir büyüme ve istihdam politikalarıyla uyumu sağlanmalıdır. Kısa sürede ekonomide ekonomik istikrardan sapma olmamalı, yoksulluğun giderilmesi için sosyal transfer programları da etkinleştirilmelidir.

Türkiye, 34 OECD üyesi arasında gelir dağılımının en bozuk olduğu ülkeler arasındadır. OECD üyeleri arasında Gini katsayısı en yüksek ülke Meksika’dan sonra Türkiye’dir. Bu çalışmada yolsuzluk algı endeksi ile Gini katsayısı arasındaki ilişki, korelasyon katsayısı temel alınarak gösterilmiştir. Araştırma kapsamına aldığımız ülkeler arasında Kolombiya ve Arjantin dışındaki ülkelerin tamamında Gini katsayısı ile yolsuzluk algı endeksi arasında negatif bir ilişki olduğu belirlenmiştir. Sadece Kolombiya ve Arjantin için yolsuzluk algı endeksi ve Gini katsayısı arasında kayda değer bir ilişkiye rastlanmamıştır. Korelasyon katsayısı bu iki ülke için sıfıra çok yakın değerdedir. Araştırmamızdan çıkan sonuç şudur: Gelir dağılımının bozuk olmadığı ülkelerde daha az yolsuzluk olmaktadır. Diğer bir deyişle yolsuzluğun fazla olduğu ülkelerde gelir dağılımı daha bozuktur. Araştırma kapsamına giren ülkeler arasında negatif ilişkinin en güçlü olduğu ülkenin Türkiye olması dikkat çekmektedir.

Kaynakça:

- AA, <http://aa.com.tr/tr/dunya/bm-genel-sekreteri-ban-ki-mun-acil-yardima-muhtac-25-milyon-insan-var/506472>. (Erişim: 19.01.2016) Sonradan eklenmiş.
- Aristoteles, (2007), “Politika”, (Çev.: Ersin Uysal), *Dergâh Yayınları*, İstanbul.
- ATO (2001), “Yolsuzluk Kısılacında Türkiye”, *ATO Yayını*, No: 15, s. 21.
- Avrupa Komisyonu (2014), “Türkiye 2014 İlerleme Raporu”, Brüksel, http://www.ab.gov.tr/files/ilerlemeRaporlariTR/2014_ilerleme_raporu_tr.pdf. (Erişim: 29.08.2015)
- Beşkaya, A., Bağdigen, M. (2008), “The Relationship Between Corruption and Government Revenues: A Time Series Analysis Of The Turkish Case, 1980-2005”, *Yapı Kredi Economic Review*, C. 19(1), s. 67-84.
- Boratay, K. (2003), “Türkiye İktisat Tarihi:1908 – 2009”, *İmge Kitabevi*, Ankara.
- Bulutay, T., Timur, S., Ersel, H. (1971), “Türkiye’de Gelir Dağılımı 1968”, *SBF Yayını*, No.325, Ankara.
- Çavuşoğlu, T., Hamurdan, Y. (1966), “Gelir Dağılımı Araştırması 1963”, *DPT Yayını*, Ankara.
- Cebeci, A. (2008), “Uluslararası Ticari İşlemlerde Yabancı Kamu Görevlilerine Rüşvet Verilmesinin Önlenmesi Bağlamında Tüzel Kişilerin Cezai Sorumluluğu ve Etkin Pişmanlık Sorunu”, *Uluslararası Ekonomik Sorunlar Dergisi*, Sayı XXX. <http://www.mfa.gov.tr/data/Kutuphane/yayinlar/EkonomikSorunlarDergisi/sayi30/cebeci.pdf>. (Erişim:21.12.2015)
- Celasun, M. (1986), "Income Distribution and Domestic Term of Trade in Turkey 1978–1983", *ODTÜ Gelişme Dergisi*, Sayı.13, s,193-216.
- Celasun, M. (1989), "Income Distribution and Employment Aspects of Turkey's Post -1980 Adjustment", *ODTÜ Gelişme Dergisi*, C. 16 (3-4), s. 1-31.
- Çelen, M. (2007), “Yolsuzluk Ekonomisi, Kamusal bir Kötülük Olan Yolsuzluğun Ekonomik Analizi”, *İSMMMO*, Yayın No. 77, İstanbul, s. 191-242.
- Credit Suisse (2015), “Global Wealth Report”, Global Wealth Data Book. <https://www.credit-suisse.com/us/en/news-and-expertise/research/credit-suisse-research-institute/publications.html>. (Erişim: 03.01.2016)
- Dansuk, E. (1997), “Türkiye’de Yoksulluğun Ölçülmesi ve Sosyo Ekonomik Yapılarla İlişkisi”, *DPT Yayını*, No.242, Ankara.
- Del Monte, A., Papagni, E. (2001), “Public Expenditure, Corruption, and Economic Growth: The Case of Italy”, *European Journal of Economy*, Vol.17(1), s. 1-16.
- Dervis, K., Robinson, S. (1980), “The Sources and Structure of Income Inequality in Turkey (1950-73)”, E. Özbudun and A. Ulsan (eds.) , *The Political Economy of Income Distribution in Turkey*, Holmes & Meier, New York.
- DİE (1990), “Hanehalkı Gelir ve Tüketim Harcamaları Anketi Gelir Dağılımı, 1987”, *DİE Yayını*, Ankara.
- Dökmen, G. (2012), “Yolsuzlukların Vergi Gelirleri Üzerindeki Etkisi: Dinamik Panel Veri Analizi”, *Doğuş Üniversitesi Dergisi*, Vol.13(1) , s. 41-51.
- DPT (1994), “Gelir Dağılımı ve Politikaları Özel İhtisas Komisyon Raporu”, Yedinci Beş Yıllık Kalkınma Planı, *DPT Yayını*, Ankara, s. 2-13.
- DPT (2001), “Gelir Dağılımının İyileştirilmesi ve Yoksullukla Mücadele Programı”, *DPT:2599-ÖİK:610*, Ankara, s. 5-8.
- DPT (2004), “2004 Türkiye İktisat Kongresi Çalışma Grubu Raporu”, *DPT Yayını*, Ankara, s. 5-7.
- DPT (2007), “Dokuzuncu Kalkınma Planı Gelir Dağılımı ve Yoksullukla Mücadele Özel İhtisas Komisyonu Raporu”, *DPT Yayını*, Ankara.
- Drury, A. C., Kriekhaus, J., Lusztig, M. (2006), “Corruption, Democracy and Economic Growth”, *International Political Science Review*, Vol. 27(2), s. 121-136.

- Duclos, J. Y. (2002), “Vulnerability and Poverty Measurement Issues for Public Policy”, *Social Protection Unit Human Development Network The World Bank*. <http://citeseerx.ist.psu.edu/viewdoc/download?doi=10.1.1.202.6018&rep=rep1&type=pdf>. (Erişim: 17.12.2015)
- Dumanlı, R. (1995), “Türkiye’de Yoksulluk Kavramı, Ölçülmesi ve Gelir Dağılımı İlişkileri”, *Yeni Türkiye Dergisi*, Ankara, Sayı 6, s. 211-229.
- Dumanlı, R. (1996), “Türkiye’de Yoksulluk ve Boyutları”, *DPT Yayını*, No. 2449, Ankara.
- Erdoğan, G. (1997), “Türkiye’de Bölge Ayırımında Yoksulluk Sınırı”, *DİE Yayını*, Ankara.
- Gounari, Z. (1998), “The OECD Convention on Combating Bribery of Foreign Public Officials in International Business Transactions: Theory and Practice”, http://www.dundee.ac.uk/cepmlp/car/html/CAR9_ARTICLE2.pdf . (Erişim:21.12.2015)
- Güçlü, S., Bilen M. (1995), “1980 Sonrası Dönemde Gelir Dağılımında Meydana Gelen Değişmeler ve Bu Değişmeler Üzerinde Etkili Olan Sebepler”, *Yeni Türkiye Dergisi*, Ankara, Sayı. 6.
- Güney, K.M. (2015), “Ekonomi Kimin İçin Büyüyor? Türkiye’de Servet Bölüşümü Adaletsizliği”. <http://riturkey.org/2015/05/ekonomi-kimin-icin-buyuyor-turkiyede-servet-bolusumu-adaletsizligi-k-murat-guney/> . (Erişim:21.12.2015)
- Gupta, S., Davoodi, H., Terme, A. (1998), “Does Corruption Affect Income Inequality and Poverty?”, *IMF Working Paper*, WP/98/76. <https://www.imf.org/external/pubs/ft/wp/wp9876.pdf>. (Erişim: 16.09.2015)
- Gupta, S., Davoodi, H., Tiongson, E. (2000), “Corruption and the Provision of Health Care and Education Services”, *IMF Working Paper*, WP/00/116, June.
- HT Ekonomi, <http://www.haberturk.com/ekonomi/ekonomi/haber/1116494-milyonerlerin-bankada-550-milyar-tl-si-var> (Erişim : 16.08.2015)
- Hurun Report, <http://www.hurun.net/en/ArticleShow.aspx?nid=9607>. (Erişim: 18.08.2015)
- Karluk, S.R. (2013), “Üniversitelerimizde Bilim Etiği İhlalleri ve Alınması Gerekli Önlemler”, Türkiye ve Orta Doğu Amme İdaresi Enstitüsü, İkinci Kamu Etiği Kongresi, Ankara, Mart. <http://plagiarism-turkish.blogspot.com.tr/> . (Erişim: 17.08.2015)
- Karluk, S. R. (2014), “Türkiye Ekonomisi”, *Beta Basım*, İstanbul.
- Karluk, S.R. (2015), “OECD: Türkiye Gelir Dağılımı En Bozuk Ülkeler Arasında”, *Sakarya*. <http://www.sakaryagazetesi.com.tr/kose-yazarlari/ridvan-karluk/oecd-turkiye-gelir-dagilimi-en-bozuk-ulkeler-arasinda/> .(Erişim: 03.08.2015)
- Kazgan, G. (1990), “ Türkiye’de Gelir Bölüşümü: Dün ve Bugün”, *Friedrich Ebert Vakfı Yayını*, İstanbul.
- La Porta, R., F. Lopez-De-Silanes, F., Shleifer, A., Vishny, R. (1999), “The Quality of Government”, *Journal of Law, Economics and Organization*, Vol. 15(1), s. 222-279.
- Mauro P. (1998), “Corruption and the Composition of Government Expenditure”, *Journal of Public Expenditure*, Vol. 69, s. 263-279.
- OECD (1998), “Income Distribution and Poverty in Selected OECD Countries”, <http://www.oecd.org/eco/public-finance/1864447.pdf>. (Erişim: 07.08.2015.)
- OECD (2011), “Divided We Stand: Why Inequality Keeps Rising An Overview of Growing Income Inequalities in OECD Countries Main Findings”. <http://www.oecd.org/els/soc/49499779.pdf> . (Erişim: 03.01.2016)
- OECD (2014), “Focus on Inequality and Growth”. <http://www.oecd.org/social/Focus-Inequality-and-Growth-2014.pdf> . (Erişim: 03.01.2016)
- Olken, A. B., Pande, R. (2012) “ Corruption in Developing Countries”, *NBER Working Paper*, No. 17398, s. 2. <http://economics.mit.edu/files/7589>. (Erişim:05.01.2016)
- Önder, H., Şenses, F. (2005), “Türkiye’de Yoksulluk ve Yoksulluk Düşüncesi”, *İktisat, Siyaset, Devlet Üzerine Yazılar*, Prof. Dr. Kemali Saybaşılı’ya Armağan içinde, (der. B. Ülman ve İ. Akça,) Bağlam, İstanbul, s. 199-221.

- Örselli, E. (2010), “Türkiye’de Toplumsal ve Yönetimsel Etik Değerler ile İkilimler: Uygulamalı Bir Araştırma”, Selçuk Üniversitesi Sosyal Bilimler Enstitüsü, Doktora Tezi, s. 103-107. <http://acikerisim.selcuk.edu.tr:8080/xmlui/bitstream/handle/123456789/2424/279108.pdf?sequence=1&isallowed=y> . (Erişim: 12.12.2015)
- OXFAM (2015), “ Richest 1% will own more than all the rest by 2016”, <https://www.oxfam.org/en/pressroom/pressreleases/2015-01-19/richest-1-will-own-more-all-rest-2016> . (Erişim: 15.08.2015)
- Pellegrini, L., Gerlagh, R. (2007), “Causes of Corruption: A Survey of Cross-Country Analyses and Extended Results”, *Economics of Governance*, Vol. 9, s. 245–263.
- Pradhan, M., Ravallion M. (2000), “Measuring Poverty Using Qualitative Perceptions of Consumption Adequacy”, *The Review of Economics and Statistics*, Vol.82,(3), s. 462-471.
- Relative Poverty, Absolute Poverty and Social Exclusion, <http://www.poverty.org.uk/summary/social%20exclusion.shtml> . (Erişim: 03.01.2016)
- Resmi Gazete, (2010), “Saydamlığın Artırılması ve Yolsuzlukla Mücadelenin Güçlendirilmesi Stratejisi (2010-2014)” ,No. 27501.
- Santos-Paulino, U. A. (2012), “Trade, Income Distribution and Poverty in Developing Countries: A Survey United Nations Conference on Trade and Development”, No. 207, s. 3. http://unctad.org/en/PublicationsLibrary/osgdp20121_en.pdf . (Erişim: 17.12.2015)
- Şenses, F. (1999), “Yoksullukla Mücadele ve Sosyal Yardımlaşma ve Dayanışma Teşvik Fonu” , *ODTÜ Gelişme Dergisi*, C.26 (3-4), s. 427-451.
- Şenses, F. (2003), “Yoksullukla Mücadelenin Neresindeyiz? Gözlemler ve Öneriler”, *İktisat Üzerine Yazılar I, Küresel Düzen: Birikim, Devlet ve Sınıflar*, Korkut Boratav’a Armağan içinde, (der: A. H. Köse, F. Şenses ve E. Yeldan), *İletişim Yayınları*, İstanbul, s. 319-356.
- Şenses, F. (2004), “Yoksulluğun Küreselleşmesi mi? Küreselleşmenin Yoksulluğu mu?”, *Toplum ve Hekim*, C. 19, Sayı.1, s.13-18.
- Şenses, F. (2005), “Approaches to Poverty and Poverty Alleviation: A Turkish Perspective”, A Review Article, *New Perspectives on Turkey*, No.32, s. 199-215.
- Şenses, F. (2014), “Gelir Dağılımı ve Yoksulluk: Temel Eğilimler, Nedenler ve Politikalar”, *Kalkınmada Yeni Yaklaşımlar* (der. Ahmet Faruk Aysan ve Devrim Dumludağ), *İmge Kitabevi*, İstanbul, s. 93-121.
- Sosyal Demokrasi Derneği ve Friedrich Ebert Stiftung Vakfı, (2007), “Siyaset ve Ekonomi Dünyasında Yolsuzluk: Önleme ve Mücadele Yolları”, Ankara.
- Tanzi, V., Davoodi, H. (2000), “Corruption, Growth, and Public Finances”, *IMF Working Paper*, Fiscal Affairs Department, WP/00/182.
- TEPAV, http://www.tepav.org.tr/upload/files/haber/1255423114r6531.Birlesmis_Milletler_Yolsuzlukla_Mucadele_Sozlesmesi.pdf. (Erişim: 16.08.2015)
- TESEV (2014), “Yolsuzluk ve Yolsuzlukla Mücadele Türkiye Değerlendirme Raporu”, İstanbul, s.14. http://tesev.org.tr/wpcontent/uploads/2015/11/Yolsuzluk_Ve_Yolsuzlukla_Mucadele_Turkiye_Degerlendirme_Raporu.pdf . (Erişim: 09.12.2015)
- Transparency International (2014), “Corruption Perceptions Index 2014”, [http://www.ey.com/Publication/vwLUAssets/EY-transparency-international-corruption-perceptions-index-2014/\\$FILE/EY-transparency-international-corruption-perceptions-index-2014.pdf](http://www.ey.com/Publication/vwLUAssets/EY-transparency-international-corruption-perceptions-index-2014/$FILE/EY-transparency-international-corruption-perceptions-index-2014.pdf) . (Erişim: 03.01.2016)
- Transparency International, <http://www.transparency.org> . (Erişim:07.01.2016)
- TÜİK (2006), “2005 Yoksulluk Çalışması Sonuçları”, *TÜİK Haber Bülteni*, Sayı 208.
- TÜİK (2012), “Gelir ve Yaşam Koşulları Araştırması, 2012”, *TÜİK Haber Bülteni*, <http://www.tuik.gov.tr/PreHaberBultenleri.do?id=13594> . (Erişim:22.12.2015)
- TÜİK (2013), “Yoksulluk Çalışması, 2012”, *TÜİK Haber Bülteni*, Sayı: 16023.
- TÜİK (2014), “Gelir ve Yaşam Koşulları Araştırması, 2013”, *TÜİK Haber Bülteni*, Sayı 16083.
- TÜİK (2015a), “Yoksulluk Çalışması, 2014”, *TÜİK Haber Bülteni*, Sayı:18690.
- TÜİK (2015b), “İstatistiklerle Aile, 2014”, *TÜİK Haber Bülteni*, Sayı: 18624.
- TBMM, <http://www.tbmm.gov.tr/kanunlar/k5506.html> . (Erişim: 16.08.2015)

- Türkiye İşçi Sendikaları Federasyonu, <http://www.turkis.org.tr/?wapp=52521E5F-FCA5-4BDD-940D-A284DA6F151D> . (Erişim: 17.12.2015)
- TÜSİAD (2000), “Türkiye’de Bireysel Gelir Dağılımı ve Yoksulluk: Avrupa Birliği ile Karşılaştırma”, İstanbul, s. 101, http://www.tusiad.org.tr/_rsc/shared/file/tbgdyabk.pdf . (Erişim: 13.08.2015)
- TÜSİAD (2014), “Türkiye’de Bireysel Gelir Dağılımı Eşitsizlikleri: Fonksiyonel Gelir Kaynakları ve Bölgesel Eşitsizlikler”, İstanbul. http://www.tusiad.org.tr/_rsc/shared/file/Bireysel-gelir-raporu.pdf. (Erişim: 02.08.2015)
- TÜSİAD (2015), “AB Komisyonu 2015 Türkiye İlerleme Raporu”, İstanbul.
- Uluslararası Hukuk ve Dış İlişkiler Genel Müdürlüğü, http://www.uhdigm.adalet.gov.tr/oecd/oecd_bulten1.pdf . (Erişim: 17.12.2015)
- Uluslararası Şeffaflık Derneği (2014a), “Uluslararası Şeffaflık Derneği’nin 2014 Yılı AB İlerleme Raporuna İlişkin Değerlendirmesi”. <http://www.seffaflik.org/uluslararasi-seffaflik-dernegi/%E2%80%B2nin-2014-yili-ab-ilerleme-raporuna-iliskin-degerlendirmesi/> . (Erişim: 18.12.2015)
- Uluslararası Şeffaflık Derneği (2014b), <http://www.seffaflik.org/uluslararasi-seffaflik-orgutu-2014-yolsuzluk-almi-endeksi-aciklandi/>. (Erişim: 03.01.2016)
- UNDP (2007), “ Fighting Climate Change: Human Solidarity in a Divided World”, s. 281-284. http://hdr.undp.org/sites/default/files/reports/268/hdr_20072008_en_complete.pdf . (Erişim:05.01.2016)
- UNESCO, Learning to Live Together, <http://www.unesco.org/new/en/social-and-human-sciences/themes/international-migration/glossary/poverty/>. (Erişim: 07.01.2016)
- WB , <http://www.worldbank.org/en/topic/poverty/overview>, (Erişim:17.08.2015)
- WB (1999), “The Fight Against Corruption: A World Bank Perspective”, Central America Country Management Unit , Latin American and the Caribbean Region, Stockholm, Sweden. http://www.iadb.org/regions/re2/consultative_group/groups/transparency_workshop6.htm. (Erişim: 08.01.2016)
- WB (2000), “Turkey Economic Reforms, Living Standards and Social Welfare Study”, Report No 20029-TU, s.viii, http://www.wds.worldbank.org/external/default/WDSContentServer/WDSP/IB/2000/04/05/000094946_00022505304527/Rendered/PDF/multi_page.pdf . (Erişim:19.12.2015)
- WB (1997), “Helping Countries Control Corruption: Causes, Consequences, and Reform” , *Cambridge University Press*, New York.
- WB (2000a), “Turkey Economic Reforms, Living Standards and Social Welfare Study”, Report No 20029-TU, s.viii. http://www.wds.worldbank.org/external/default/WDSContentServer/WDSP/IB/2000/04/05/000094946_00022505304527/Rendered/PDF/multi_page.pdf . (Erişim: 21.12.2015)
- WB (2000b), “ World Development Report 2000/2001 : Attacking Poverty”, World Bank, Washington.
- Yastı, G. (2005), “OECD Rüşvetle Mücadele Sözleşmesi ve Türkiye”, *Uluslararası Ekonomik Sorunlar Dergisi*, Sayı XIX. <http://www.mfa.gov.tr/oecd-rusvetle-mucadele-sozlesmesi-ve-turkiye-.tr.mfa>. (Erişim: 27.12.2015)