

MPRA

Munich Personal RePEc Archive

An Overview of the Turkish Economy throughout the Ozal Period

Unal, Umut

2015

Online at <https://mpra.ub.uni-muenchen.de/81603/>
MPRA Paper No. 81603, posted 27 Sep 2017 15:35 UTC

ÖZAL DÖNEMİ EKONOMİSİNE GENEL BİR BAKIŞ

Umut Ünal

Abstract:

The main purpose of this study is to address the changes in the macroeconomic indicators throughout the Ozal period in Turkey. For this purpose, it is aimed to compare the performance of main macroeconomic indicators -including but not limited to GDP, investment, inflation, unemployment, current account balance, foreign debt stock, foreign direct investment inflows- with the world average and developed countries' averages. Even though Turgut Ozal's period is considered as the years between 1984 and 1988 in most of the studies, the period between 1980 and 1989 will also be discussed in this study as the latter period includes major political and economic development in the Turkish economy.

1. Giriş

70’li yılların sonunda Türkiye ekonomisi ciddi bir krizle karşı karşıyaydı. Krizin temel etkenleri arasında dış ödemeler dengesindeki bozukluk ve sürekli artan fiyatlar genel seviyesi ilk iki sırayı almıştı. Bütün bunların yanında ekonomi aynı zamanda stagflasyon süreci ile de karşı karşıya kalmıştı. Üretim azalıyor; buna karşılık dış ticaret açığı da büyüyordu. Genel anlamda fiyat denetimleri olmasına rağmen kıtlıklar ve karaborsa önlenemiyordu. En temel gıda maddelerini bile temin etmekte zorlanan halk büyük zorluklarla geçiniyordu.

Yaşanan iktisadi problemlere aynı zamanda toplumsal ve siyasal sorunlar da eşlik etmeye başlamıştı. İşçi sınıfı enflasyonda yaşanan sürekli artışa rağmen sendikal etkinlik sayesinde reel kayıplarını engellemek üzere mücadele veriyor ama buna rağmen olası bir kayıp söz konusu olduğunda ivedilikle grev ve iş yavaşlatma eylemlerine gidiyorlardı. Sermaye sınıfı için de memnuniyetsizlik had safhadaydı. Üretim gitgide azaldığı için bu yolla para kazanma imkânı da azalmıştı.

1979 yılına gelindiğinde siyasi ortam büyük bir kargaşa içindeydi. Aralık ayında Kısmi Senato ve beş milletvekilliği için yapılan ara seçimi Adalet Partisi büyük bir çoğunlukla kazanmış, Bülent Ecevit başkanlığındaki Cumhuriyet Halk Partisi hükümeti istifa etmiş, Süleyman Demirel başkanlığında yeni bir hükümet kurulmuştu.¹

12 Kasım 1979 tarihinde kurulan Adalet Partisi azınlık hükümeti karşı karşıya kaldığı iktisadi problemleri çözüp, ekonomideki kötü gidişata dur diyebilmek amacıyla Turgut Özal’ı başbakanlık müsteşarı olarak atadı. Hükümet yine aynı maksatla ekonomi literatürüne “24 Ocak Kararları” adı ile geçecek olan

¹ Tefik Çavdar, *Türkiye’nin Demokrasi Tarihi: 1950’den Günümüze*, (Ankara: İmge Kitabevi), s. 258.

ve bir takım iktisadi önlemler içeren paketi yürürlüğe koydu. 24 Ocak Kararları ana hatları itibariyle aşağıdaki şekilde özetlenebilir:

- Serbest piyasa ekonomisine geçiş,
- Kambiyo rejimi serbestisi,
- Piyasa tarafından belirlenecek olan reel faiz,
- İthal ikameci politikaların yerine döviz girdisini artırmayı benimseyen ihracata dayalı bir ekonomi,
- Kamunun ekonomi içindeki payının azaltılması.

Ancak adı geçen paket sadece bir iktisadi paket olmaktan ziyade ekonomide köklü değişimlere yol açacaktı ve söz konusu değişikliklerin sistemli olarak uygulanabilmesi o günkü konjonktürde kolay değildi. Bunun için siyasi bir rejim değişikliği gerekiyordu. İlgili değişiklik 12 Eylül darbesiyle sağlanacaktı.²

12 Eylül 1980 sabahı Türk Silahlı Kuvvetleri yönetime bir kez daha el koymuş, sivil iktidar bir kez daha devre dışı bırakılmış, bireysel, siyasal ve basın özgürlüğünün kısıtlandığı sıkı yönetim düzenine geçilmişti. Daha önemlisi, sıkı yönetimin getirdiği bir takım “ayrıcılıklar” sayesinde, askeri yönetim üç yıl boyunca 24 Ocak Kararlarını ve bunların devamı olabilecek ekonomi politikalarını rahatça uygulamakla kalmayıp, ilgili politikaların gelecek yıllarda da uygulanması için gerek yasal gerekse toplumsal zemini oluşturmuş olacaktı.³

Başbakanlık Müsteşarı olarak Turgut Özal’ı atayan askeri vesayet 1981-1983 yılları arasında hüküm sürecekti ve söz konusu dönem askeri rejim denetiminde “liberal” bir ekonominin olduğu dönem olarak anılacaktı.⁴ Bu dönemde yaşanan en önemli sorunların başında, alınan tedbirler gereği hem mevduat hem de kredi

² Korkut Boratav, *Türkiye İktisat Tarihi 1908-2002*, (Ankara: İmge Kitabevi, 2003), s. 148.

³ Özlem Eştürk “Türkiye’de Liberalizm: 1983-1989 Turgut Özal Dönemi Örneği”, (Basılmamış Yüksek Lisans Tezi, Mustafa Kemal Üniversitesi, 2013), s. 30.

⁴ Boratav, 2003, s.150.

faizlerinin serbestçe belirlenmesinin getireceği sıkıntılar yer alacaktı. Şöyle ki, faiz oranları serbest bırakıldığında büyük bankalar bir araya gelerek faiz üst sınırını belirleyip centilmenlik anlaşmaları yaptılar. Ancak daha sonra ortaya çıkan bankerler, söz konusu üst sınırın dışına çıkıp bir faiz yarışı başlattılar. Özel kesime çok yüksek faiz oranlarıyla kredi verip, yine aynı şekilde mudilere çok yüksek faiz oranı taahhüt ettiler. Başta bu çarkı bir şekilde döndürebildiyse de, zamanla bankalar ve bankerler arasındaki faiz yarışının git gide tırmanmasından ötürü, bankerin borç verdiği girişimci borcunu ödeyememeye başladı. Dolayısıyla bankerler de mudilere taahhüt ettikleri miktarları ödeyememeye başladılar. Bu bir domino etkisi oluşturdu ve bankerler teker teker iflas etmeye başladılar. Buna müteakip küçük bankalar da battı ve kamulaştırıldı.⁵ Bütün bu yaşananlar sadece kamuoyunu sarsmakla kalmadı, aynı zamanda askeri yönetimi de sarstı ve neticesinde Turgut Özal'ın hükümetten ayrılmasına sebep oldu.⁶

Hiç bir darbe hükümeti sonsuza dek iktidarda kalamazdı. Askeri vesayet yerini sivil iktidara para piyasası krizini bahane ederek bırakacaktı. 6 Kasım 1983 tarihinde yapılan genel seçimlerden, rakiplerine göre daha sivil görünüme haiz olan, Turgut Özal başkanlığındaki Anavatan Partisi (ANAP) büyük bir zaferle çıktı. Öyle ki, ANAP katılımının %92.3 olduğu seçimde oyların %52.88'ini almış ve 211 milletvekiliyle tek başına iktidar olmuştu.⁷ Türkiye bu seçimlerle birlikte artık yeni bir döneme girmişti.

1983 seçiminin ardından 1987 yılında yapılan seçimde de ANAP oyların %36.3'ünü alarak 292 milletvekili⁸ ile yine seçimden birinci parti olarak çıkmıştı.⁹

⁵Mustafa Sönmez, *Türkiye Ekonomisinin 80 Yılı* (İstanbul: İstanbul Ticaret Odası Yayınları, 2004), s. 65-100.

⁶ Boratav, 2003, s. 151.

⁷ Türkiye İstatistik Kurumu Verileri, <http://www.tuik.gov.tr>

⁸ İlgili seçimlerde bölge barajı sistemi kullanılmıştır.

⁹ Türkiye İstatistik Kurumu Verileri, <http://www.tuik.gov.tr>

ANAP 1991 yılına kadar iktidarda kalacak ancak Turgut Özal 1989 yılından itibaren siyasi hayatına Cumhurbaşkanı olarak devam edecekti.

Bu bağlamda, çalışmanın temel amacı Turgut Özal dönemi makroekonomik göstergelerdeki değişiklikleri ele almaktır. Bu sebeple, Gayri Safi Yurtiçi Hasıla (GSYİH), kişi başına düşen GSYİH, iktisadi faaliyet kollarına göre GSYİH, yatırım, enflasyon, işsizlik, cari işlemler dengesi, dış borç stoku ve yapısı, uluslararası doğrudan yabancı sermaye girişi ve dış ticaret verilerinin ilgili dönem itibariyle Türkiye’de nasıl şekillendiği ve aynı zamanda –veriler elde edilebildiği sürece- ilgili makroekonomik göstergelerdeki ülke performansının dünya ortalaması ve gelişmiş ülkeler ortalaması ile kıyaslanması hedeflenmiştir. Literatürde öne çıkan çalışmalar her ne kadar Turgut Özal dönemini 1984-1988 yılları arası olarak ele alsın da, yukarıda bahsedilen tarihsel ve siyasi gelişmelerden ötürü bu çalışma boyunca 1980-1989 yılları arasındaki iktisadi gelişmeler ele alınacaktır. 1980-1989 dönemi zaman zaman ilgili alt dönemler ele alınarak da değerlendirilecektir.

Turgut Özal dönemi geneli itibariyle birçok makaleye, ders kitabına daha genel bir ifade ile bilimsel araştırmalara konu olmuştur. Bu çalışmayı diğerlerinden ayıran iki temel özellik vardır. Bunlardan ilki, ilgili dönem değerlendirilirken Türkiye’nin performansı ile birlikte dünya genelinin ve veriler elde edilebildiği müddetçe gelişmiş ülkelerin performansı ile karşılaştırılmasıdır. İkincisi ise, çalışma boyunca makroekonomik değişkenlerdeki değişimin olası sebep ve sonuçlarına değinilmesi, yorumdan uzak kalmaya çalışılması ve takdirin okuyucuya bırakılmasıdır. Bu bağlamda çalışma üç bölümden oluşmaktadır. İkinci bölümde dönemin temel makroekonomik göstergelerindeki değişimler ele alınmakta, son bölümünde ise nihai değerlendirmeler yapılmaktadır.

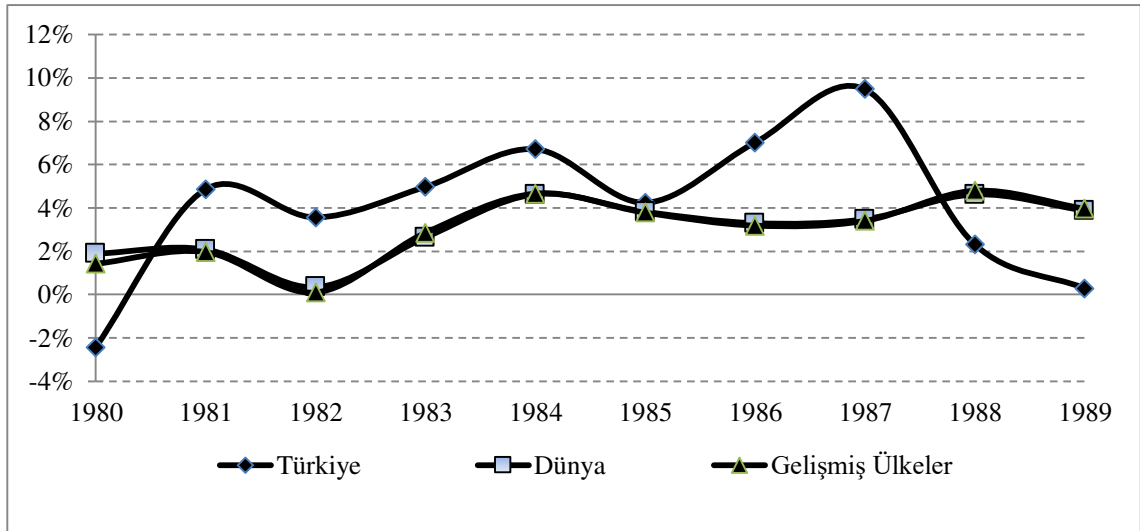
2. Makroekonomik Göstergelerdeki Değişmeler

Bu bölümde çeşitli makroekonomik değişkenler ele alınacak ve ilgili değişkenler 1980-1989 dönemi boyunca incelenip analiz edilecektir. Bu bağlamda, ekonomik verilerin elde edilebilirliği ile ilişkili olarak Türkiye verileri dünya ortalaması ve gelişmiş ülkeler ortalaması ile kıyaslanacaktır. Temel anlamda veriler üç kategori altında incelenecektir.

2.1 Büyüme-Yatırım-İstihdam

Bu alt bölümde büyüme, yatırım ve istihdam göstergelerindeki değişiklikler ele alınacaktır. Bu bağlamda GSYİH, kişi başına düşen GSYİH, iktisadi faaliyet kollarına göre GSYİH, yatırım, enflasyon ve işsizlik oranlarının yıllar itibariyle gösterdiği gelişmeler değerlendirilecektir.

Şekil 1: GSYİH Yıllık Değişim (%), 2005 Fiyatlarıyla

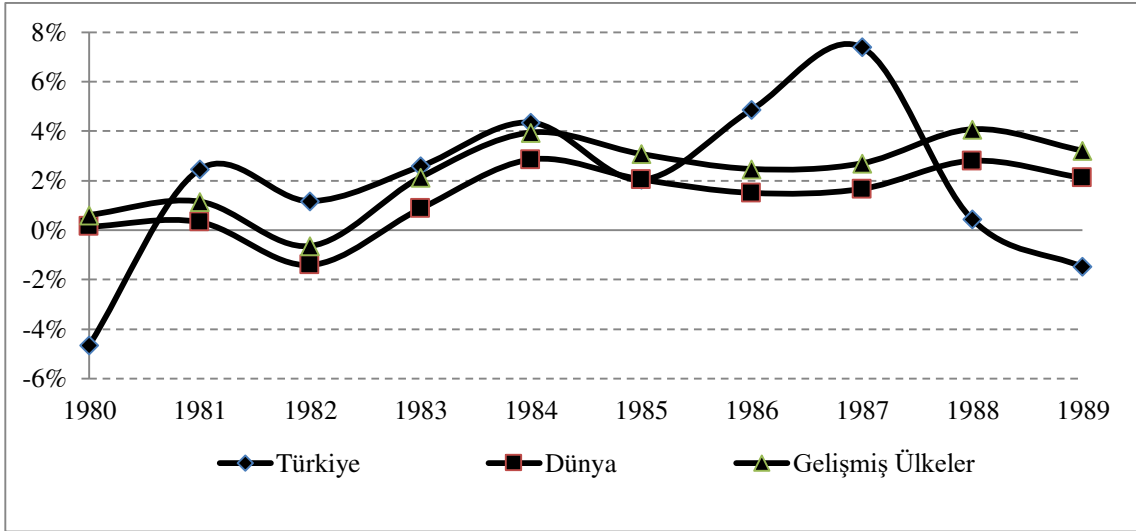


Kaynak: Dünya Bankası, Dünya Gelişim Göstergeleri

GSYİH'daki yıllık değişimini ele aldığımızda Türkiye'nin performansının 1980, 1988 ve 1989 yılları haricinde gerek dünya ortalaması gerekse gelişmiş ülkeler ortalamasından daha iyi bir durumda olduğunu söyleyebiliriz (Şekil 1).

Yine bu yıllar arasında sadece 1980 yılında bir ekonomik daralma yaşanmış, diğer grup ortalamalarının altında kalınan yıllarda dahi ekonomik büyüme gerçekleşmiştir. Öte yandan, 1987 yılında yakalanan %9.49'luk büyüme, yine aynı yıldaki dünya ortalaması olan %3.47 ve gelişmiş ülkeler ortalaması olan %3.40'lık rakamların yaklaşık 2.7 katına tekabül etmektedir. 1980-1989 döneminde Türkiye'de yıllık ortalama büyüme %4.1 olarak gerçekleşmiş, dünya ortalaması olan %3.07'nin ve gelişmiş ülkeler ortalaması olan %3.01'in üzerinde kalarak büyük bir başarı elde edilmiştir.

Şekil 2: Kişi Başına Düşen GSYİH Yıllık Değişim (%) 2005 Fiyatlarıyla

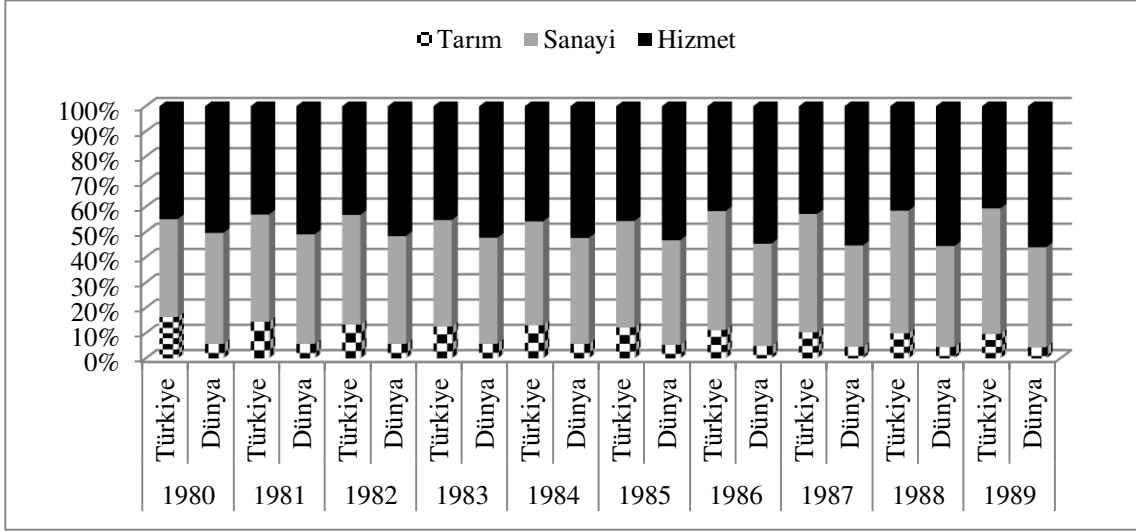


Kaynak: Dünya Bankası, Dünya Gelişim Göstergeleri

Şekil 2'de kişi başına düşen GSYİH ele alındığında da benzer bir tablo ortaya çıkmaktadır. Kayda değer tek fark gelişmiş ülkelerin ilgili dönemde yıllık bazda ortalama büyüme oranının %2.26 olarak gerçekleşerek, Türkiye ortalaması olan %1.91'in ve dünya ortalaması olan %1.29'un üzerinde yer almasıdır. Burada her ne kadar gelişmiş ülkelerin ekonomik performanslarının etkileyici düzeyde olduğunun üzerine vurgu yapılması gerekse de yine aynı ülke grubundaki nüfus

artış oranlarının dünya ve Türkiye ortalamasının altında olduğu da dikkatten kaçmamalıdır.

Şekil 3: İktisadi Faaliyet Kollarına Göre GSYİH

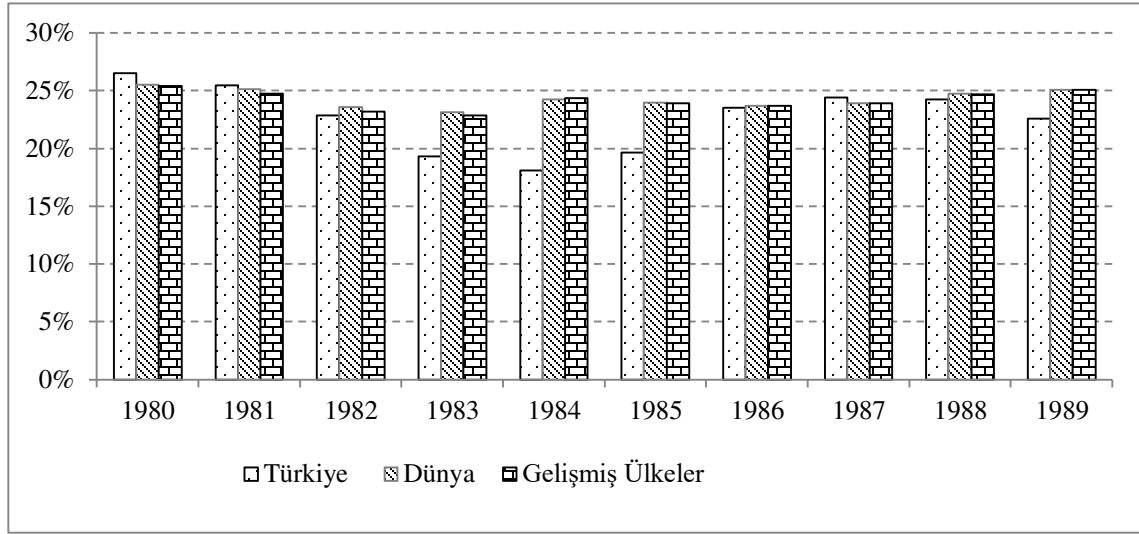


Kaynak: Birleşmiş Milletler İstatistik Bölümü, Ulusal Hesaplar

Şekil 3 iktisadi faaliyet kollarına göre GSYİH'yı ele almaktadır. 1980-1989 dönemi incelendiğinde Türkiye'de tarım sektörünün payı %16.4'ten %9.7'ye, hizmet sektörünün payı %44.9'dan %40.7'ye düşmüş, sanayinin sektörünün payı ise %38.7'den %49.6'ya yükselmiştir. Yine aynı dönemde dünya ortalamalarına bakıldığında karşımıza daha farklı bir tablo ortaya çıkmaktadır. Tarım sektörünün GSYİH'daki payı %5.8'den %4.6'ya, sanayi sektörünün payı %43.8'den %39.4'e düşerken; hizmet sektörünün payı ise %50.4'ten %56'ya yükselmiştir. Bir başka deyişle dünya genelinde üretimin katma değer ağırlığı hizmet sektörü üzerinde yoğunlaşırken, ilgili dönemde Türkiye'de tam tersine sanayi sektörünün üretimdeki payının gitgide arttığı gözlemlenmektedir. Bunun altında yatan temel sebepler arasında Türkiye'nin görece olarak geriden gelen sanayileşme atakları gösterilebildiği gibi 1982 yılında yaşamış olduğu sermaye piyasası krizi neticesinde

ađır bir darbe alan ve hizmet sektörünün önemli bir parçası olan bankacılık kesimi de gösterilebilir.

Şekil 4: Yatırımların GSYİH'ye Oranı

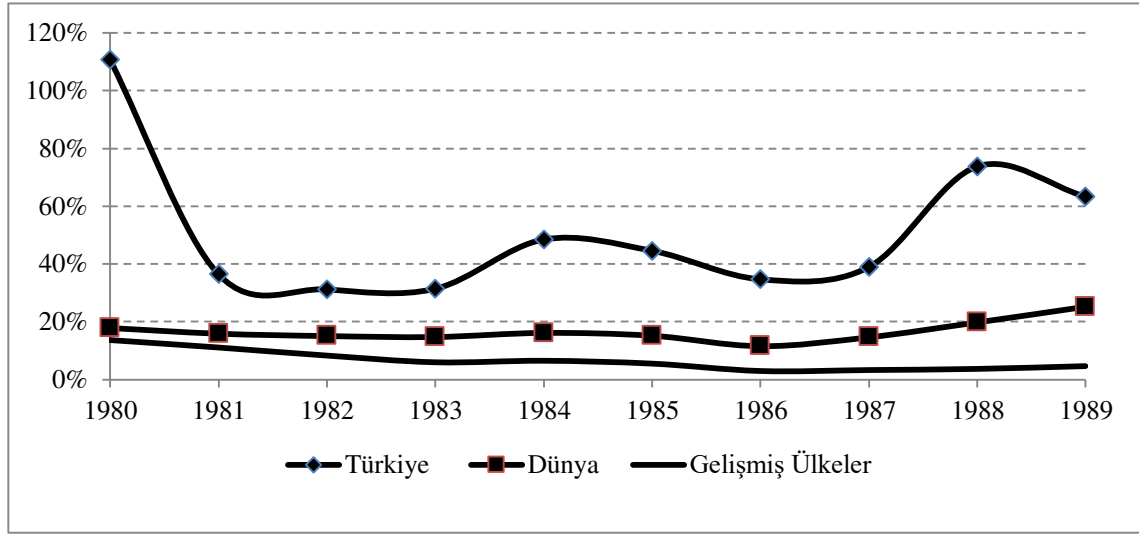


Kaynak: Uluslararası Para Fonu, Dünya Ekonomik Görünümü Verileri

Şekil 4 yatırımların GSYİH'ye oranını göstermektedir. Ele alınan dönem boyunca Türkiye'de söz konusu oran %19.3 ve %26.5 aralığında dalgalanıp, ortalama %22.7'lik bir performans göstererek, gelişmiş ülkeler ve dünya ortalamalarının altında seyretmiştir. Bilhassa 1983-1985 yılları arasında, diğer gruplarla olan farkın ciddi manada açılmış olduğu tespit edilmektedir. Burada dikkati çeken en önemli husus, 1980-1989 döneminde Şekil 1'de de gösterildiği gibi Türkiye'de GSYİH'nin artış hızının gerek gelişmiş ülkeler ortalamasından gerekse dünya ortalamasından oldukça yukarıda olmasına rağmen yatırımların GSYİH'ye oranı ortalamasında aynı durumun söz konusu olmaması; hatta gerek gelişmiş ülkeler gerekse dünya ortalamasının altında kalmasıdır. Bu durumdan çıkarılabilecek temel argüman büyümenin kaynağının ve/veya kalitesinin sorgulanmasıdır. Büyümenin kaynağı olarak üretimdeki artıştan ziyade askeri vesayet döneminin doğal bir mirası olarak ortaya çıkan atıl kapasite kullanımı

gösterilebilir. Söz konusu tarzda bir büyümenin ne kadar sürdürülebilir olduğu tartışmaya açıktır.

Şekil 5: Enflasyon Oranı



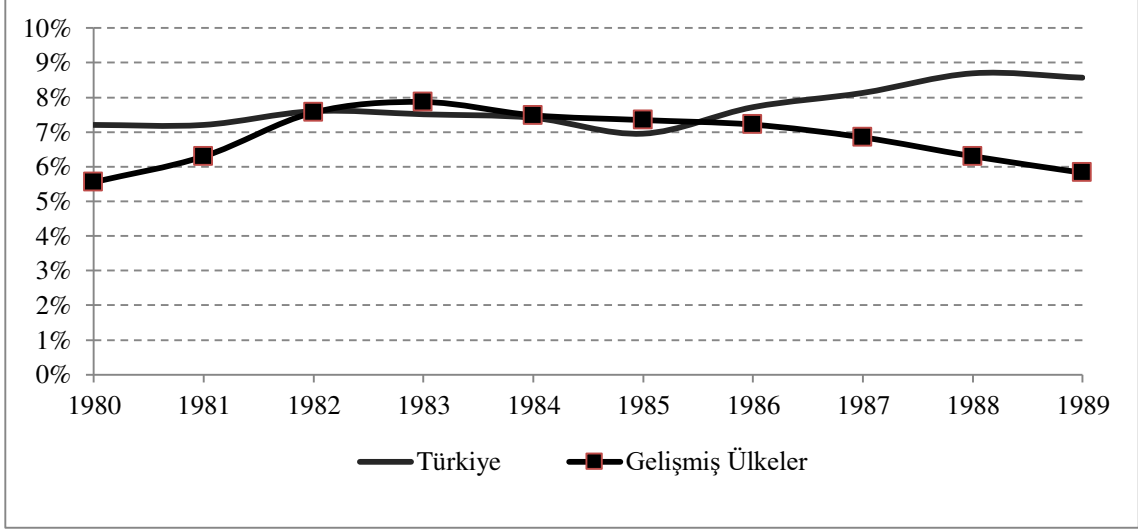
Kaynak: Uluslararası Para Fonu, Dünya Ekonomik Görünümü Verileri

Şekil 5 ilgili dönemde Türkiye, dünya ve gelişmiş ülkelerdeki enflasyon oranlarını göstermektedir. Ele alınan dönem boyunca Türkiye’de enflasyon oranının yüksekliği göze çarpmaktadır. Hatta söz konusu oran 1980 yılında -79 yılında yaşanan petrol fiyatlarındaki anormal artış ve askeri rejimin de etkisiyle olsa gerek- üç haneli rakamlara ulaşmıştır. Genel itibariyle, askeri vesayet döneminin sona ermesi ve ANAP’ın iktidara gelmesi ile birlikte enflasyon oranında kayda değer bir düşüş sağlansa da, 1980-1989 yılları arasında ortalama enflasyon Türkiye’de %51.3 ile dünya ortalaması olan %16.6 ve gelişmiş ülkeler ortalaması olan %6.5’in oldukça üzerinde seyretmiştir. Boratav¹⁰ enflasyonun bu denli yüksek seyrinin temel sebepleri arasında ücretlilerin ve tüketicilerin katkılarına dayanacak şekilde köklü değişiklikler yapılan vergi sistemini ve Anavatan partisinin popülist

¹⁰ Boratav, 2003, s.153.

politikalarını göstermektedir. Öte yandan diğer bir sebep olarak da serbestleşen ithal mallara olan yüksek talepten ötürü artan tüketimin enflasyonist bir baskıya yol açtığı da diğer bir sebep olarak düşünülebilir.

Şekil 6: İşsizlik Oranı



Kaynak: Uluslararası Para Fonu, Dünya Ekonomik Görünümü Verileri

Şekil 6 ilgili yıllar itibariyle işsizlik oranını göstermektedir.¹¹ Söz konusu dönem boyunca Türkiye’de işsizlik oranı ortalaması %7.7 olarak gerçekleşirken, aynı oran gelişmiş ülkeler için %6.8 olmuştur. Gelişmekte olan bir ülke olan Türkiye’nin gelişmiş ülkeler ortalamasına bu denli yaklaşması dikkat çekici bir durumdur. Özellikle, 1984-1987 yılları arasındaki başarı göze çarpmaktadır. Dönem boyunca işsizlik oranında yakalanan başarı Turgut Özal’ın uygulamış olduğu politikaların bir neticesi olarak görülebilir. Ancak, dönem sonu itibariyle tekrar artmaya başlayan işsizlik oranı Turgut Özal döneminin en çok tenkit edilen

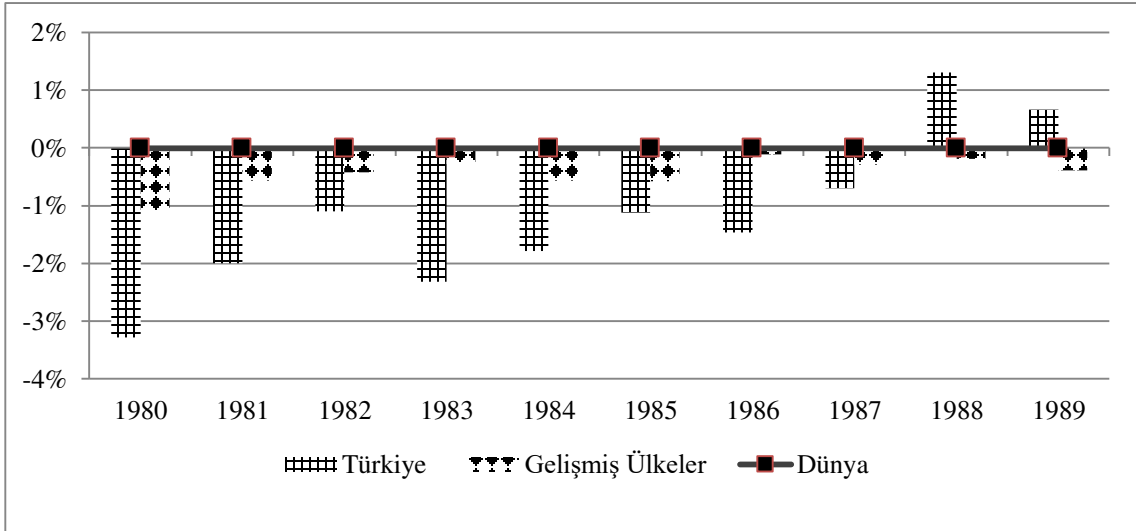
¹¹ Dünya genelinde işsizlik verisi ilgili kaynaklarda yer olmadığından burada ilgili yıllar için Türkiye ve gelişmiş ülkeler ortalaması kıyaslanacaktır.

tarafı; bir başka ifade ile zayıf halkası olan bölüşüm ilişkilerinde¹² güdülmüş olan emek aleyhtarı politikaların sonucu olarak da görülebilir. Yine bir diğer sebep olarak bir sonraki grafiği açıklarken üzerinde durulacak olan 4 Şubat kararları neticesinde ekonominin yaşamış olduğu stagflasyon süreci de görülebilir.

2.2 Ödemeler Dengesi-Dış Borçlanma

Bu alt bölümde ödemeler dengesi ve dış borçlanma göstergelerindeki değişiklikler ele alınacaktır. Bu bağlamda cari işlemler dengesinin GSYİH'ya oranı, Türkiye'nin dış borç stoku ve yapısı, uluslararası doğrudan sermaye girişi ve söz konusu değerlerin GSYİH'ya oranı gibi makroekonomik göstergelerdeki değişimler yıllar itibariyle değerlendirilecektir.

Şekil 7: Cari İşlemler Dengesinin GSYİH'ya oranı



Kaynak: Uluslararası Para Fonu, Dünya Ekonomik Görünümü Verileri

Şekil 7 cari işlemler dengesinin GSYİH'ya oranını göstermektedir. Yıllar itibariyle incelendiğinde Türkiye'de 1988 ve 1989 yılları haricinde cari açık oranı

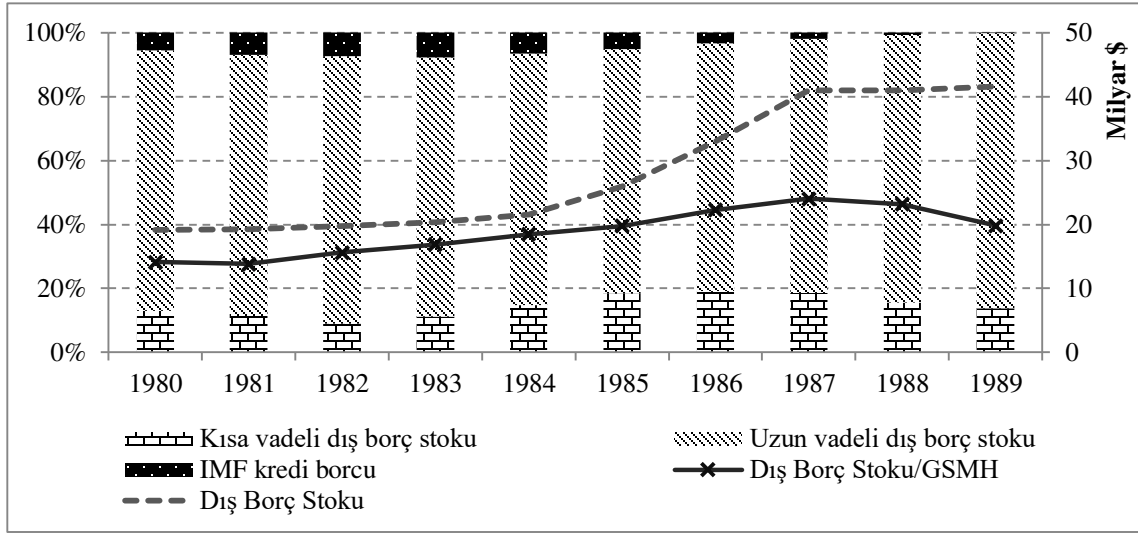
¹² Yakup Kepenek ve Nurhan Yentürk, *Türkiye Ekonomisi*, (İstanbul: Remzi Kitabevi, 2009), s.200-212.

gelişmiş ülkeler ve dünya genelinden daha kötü bir durumda olsa bile 1983 yılından başlayarak cari açığa kademeli bir azalma yaşamıştır. Cari açığın temel sebebi olarak alınan büyük ölçekli dış krediler gösterilebilir.¹³ Diğer bir önemli faktör ise serbestleştirilmesi sonucu ciddi manada artış gösteren ithalattır. Öte yandan, 1988 ve 1989 yıllarında cari işlemler açığının fazlaya dönmesindeki temel sebep ise 1987 yılında New York borsasında başlayan çöküşün az gelişmiş ve gelişmekte olan ülkeleri ciddi manada etkilemesi ve Türkiye'nin de bundan nasibini alıp 4 Şubat 1988 tarihinde yürürlüğe koyduğu ve literatüre '4 Şubat Kararları' olarak geçecek olan istikrar önlemleri olarak gösterilebilir. Söz konusu kararlar mali piyasalara yönelik düzenlemeleri içermekte, ancak vergi gelirlerini artırmaya yönelik kısmi önlemler de barındırmaktadır. İlk etapta banka mevduat munzam karşılıkları, genel disponibiliteler oranları ve Türk Lirası bazında tasarrufu özendirme adı altında vadesiz ve kısa vadeli mevduatlara uygulanan faiz oranları artırıldı. Döviz ve dış ticaret piyasasında döviz girişini artırmak amacıyla ihracat gelirini yükseltici, ithalatı ise baskılamak amaçlı önlemler alındı. Örneğin, ihracatçıların ihracat gelirlerinin tamamını yurda getirmesi zorunlu kılındı. Benzer biçimde, ithalat depozitoları yükseltildi. Diğer yandan iç talebi baskılamak adına dolaylı vergilerde artışa gidildi.¹⁴ Alınan tüm bu önlemler sonucu kronik bir problem olan cari açığa ciddi bir daralma söz konusu oldu ve 1988 yılında cari işlemler bilançosu \$1.6 milyar fazla verdi. Söz konusu rakam dönemin GSYİH'sının %1.3'üne tekabül etmekteydi.

¹³ Gülten Kazgan, *Tanzimattan 21. Yüzyıla Türkiye Ekonomisi (İstanbul: Bilgi Üniversitesi Yayınları, 2009)*, s. 136.

¹⁴ Kazgan, 2009, s. 146.

Şekil 8: Türkiye'nin Yıllar İtibariyle Dış Borç Stoku ve Yapısı

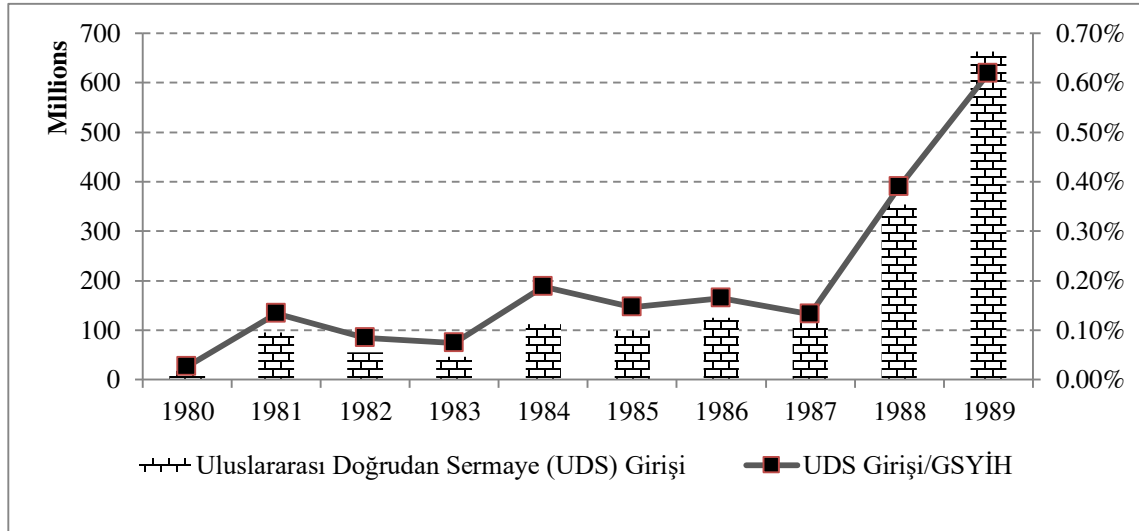


Kaynak: Dünya Bankası, Dünya Gelişim Göstergeleri

Şekil 8 ilgili yıllar itibariyle Türkiye'nin dış borç stoku ve alt kalemleri ile toplam dış borcun Gayri Safi Milli Hasıla'ya (GSMH) oranını göstermektedir. 1980 yılında \$19.1 milyar olan dış borç stoku 1987 yılına kadar hızlı bir artış göstermekte ve aynı yıl itibariyle \$40.9 milyara ulaşmaktadır. 4 Şubat kararları ile bu artışın hızı kesilmekte ve dönem sonu itibariyle toplam dış borç stoku \$41.6 milyar olmaktadır. Yani 1980-1989 dönemi bir bütün olarak ele alındığında toplam dış borç stokunda %117.3'lük bir artış söz konusudur. Dış borç stokunun GSMH'ya oranı incelendiğinde yine çarpıcı sonuçlar ortaya çıkmaktadır. 1980 yılı itibariyle %28.3 olan oran 1987 yılına gelindiğinde %44.6 gibi uç bir noktaya ulaşmış, yine 4 Şubat kararlarının etkisi ile 1989 yılı itibariyle %39.7'ye düşmüştür. Buradan çıkarılacak en önemli sonuç dönem boyunca ulusal gelirdeki artışın dış borç stokundaki artıştan daha az olduğudur. Dış borç stokunun yapısı incelendiğinde ise kısa vadeli dış borç stokunun toplam dış borç stoku içindeki payının 1980 yılında %13'ten 1986 yılına kadar hızlı bir artış gösterip %19.3'e yükseldiği, 4 Şubat kararlarının etkisiyle düşüşe geçip 1989 yılında %13.8'e indiği görülmektedir. Uzun vadeli dış borç

stokunun yapısında ise tam tersi bir durum söz konusudur. Şöyle ki; kısa vadeli dış borç stokunun arttığı yıllarda uzun vadeli dış borç stoku azalmış bir başka ifade ile uzun vadeli dış borç kısa vadeli dış borç ile ikame edilmiş; kısa vadeli dış borç stokunun azaldığı yıllarda ise uzun vadeli dış borç stoku artmış kısa vadeli dış borç uzun vadeli dış borç ile ikâme edilmiştir. Rakamlarla ifade etmek gerekirse, kısa vadeli dış borcun arttığı 1980-1986 yılları arasında uzun vadeli dış borç stokunun toplam dış borç stokuna oranı %81.7'den %77.4'e düşmüştür. Yine aynı şekilde kısa vadeli dış borç stokunun azaldığı 1986-1989 döneminde ise uzun vadeli dış borç stokunun toplam dış borç stokuna oranı %77.4'ten %86.1'e yükselmiştir. Dış borç stokunun bir diğer kalemi olan IMF kredi borcu ise 1980-1983 döneminde uzun vadeli dış borç stoku ile ikâme edilerek toplam dış borç stoku içindeki payı %5.5'ten %7.7'ye yükselmiş ve söz konusu oran 1983 yılından sonra ise sürekli ve düzenli olarak azalma eğilimine girerek 1989 yılı itibariyle %0.1 olarak gerçekleşmiştir.

Şekil 9: Türkiye'ye Yıllar İtibariyle Uluslararası Doğrudan Sermaye Girişi



Kaynak: Birleşmiş Milletler Ticaret ve Kalkınma Konferansı Verileri

Şekil 9 incelediğimiz dönem için Türkiye’de uluslararası doğrudan sermaye giriş miktarlarını ve söz konusu miktarların yıllar itibariyle GSYİH’ya oranlarını vermektedir. 1980 yılı itibariyle uluslararası doğrudan sermaye girişi \$1.8 milyon olarak gerçekleşirken, ilgili rakam GSYİH’nın sadece %0.03’üne karşılık gelmektedir. Durum görece olarak iniş çıkışlar gösterse de 1983 yılında genel çerçevede bir değişiklik olmamıştır. Elbette askeri vesayet altında olan bir ülkeye yabancı yatırımın gelmesini beklemek çok da rasyonel değildir. Ancak yine de doğrudan yabancı sermayeyi çekmek adına Türkiye’nin 1983 öncesi dönemde yeteri kadar çabası olmadığı da aşikardır. Zira ilgili yıl itibariyle henüz ülkede bir borsa dahi yoktu.

1983 yılındaki seçimlerle iktidara gelen Turgut Özal Hükümetinin yapmış olduğu çalışmaların neticesini aldığı bir diğer kalem de uluslararası doğrudan sermaye girişinin artmasıdır. Zira, 1984-1989 yılları boyunca ekonomide liberalleşme adına ciddi reformlar yapılmıştı. 1985’te kurulan Serbest Bölgeler, komşu ülkelerle sınır ticaretinin serbestleştirilmesi, yabancı bankaların şube açmaları gibi düzenlemeler yabancı sermayeyi çekme yolunda atılan önemli adımlardı. Yapılan tüm bu düzenlemeler etkilerini hissettirmeye başlamış, uluslararası doğrudan sermaye girişi 1984 yılından itibaren yeni bir boyut kazanmıştı. Aynı yıl temelleri atılan ve Turgut Özal’ın 1986 yılında çaldığı gong ile işlemlerine başlayan İstanbul Menkul Kıymetler Borsası, hali hazırdaki sürece yeni bir ivme kazandırmıştı. Zira 1986 yılında başlatılan özelleştirme sürecinde Kamu İktisadi Teşebbüsleri hisselerinin borsada satılabilmesi bu vesile ile mümkün olmuştu. 1989 yılında sermaye hareketleri bilançosu işlemleri de serbestleştirildikten sonra yabancıların piyasaya girmesinin önündeki tüm engeller kalkmış oldu.¹⁵ 1986-1989 yılları arasında özelleştirmeden de ciddi manada bir

¹⁵ Kazgan, 2009, s. 139.

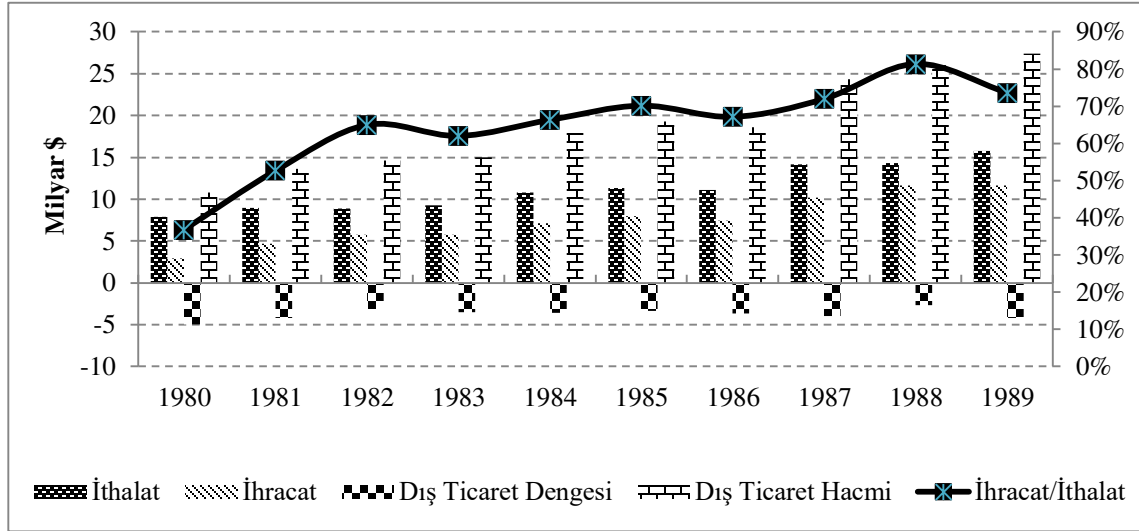
kaynak sağlanmış oldu. İlgili yıllar arasında toplamda \$160 milyon'luk özelleştirme geliri elde edildi.¹⁶

Tüm bu çabalar neticesinde, genel çerçeveye bakıldığında 1980 yılında sadece \$18 milyon olan uluslararası doğrudan sermaye girişi 1989 yılı itibariyle \$663 milyon'a ulaşmıştı. Bu rakam 1989 yılı için GSYİH'nın yaklaşık %0.62'sine tekabül etmekteydi.

2.3 Dış Ticaret

Bu bölümde Turgut Özal ismi anıldığında ekonomik çevrelerce akla gelen indikatörlerin başında olan dış ticaret verileri kapsamlı bir şekilde incelenecektir. Bu bağlamda ithalat, ihracat, dış ticaret dengesi, dış ticaret hacmi ve ihracatın ithalatı karşılama oranı (ihracat/ithalat) ile dış ticaretin GSMH'ya oranının yıllar itibariyle gösterdiği gelişmeler değerlendirilecektir.

Şekil 10: Türkiye'de Yıllar İtibariyle Dış Ticaretin Yapısı

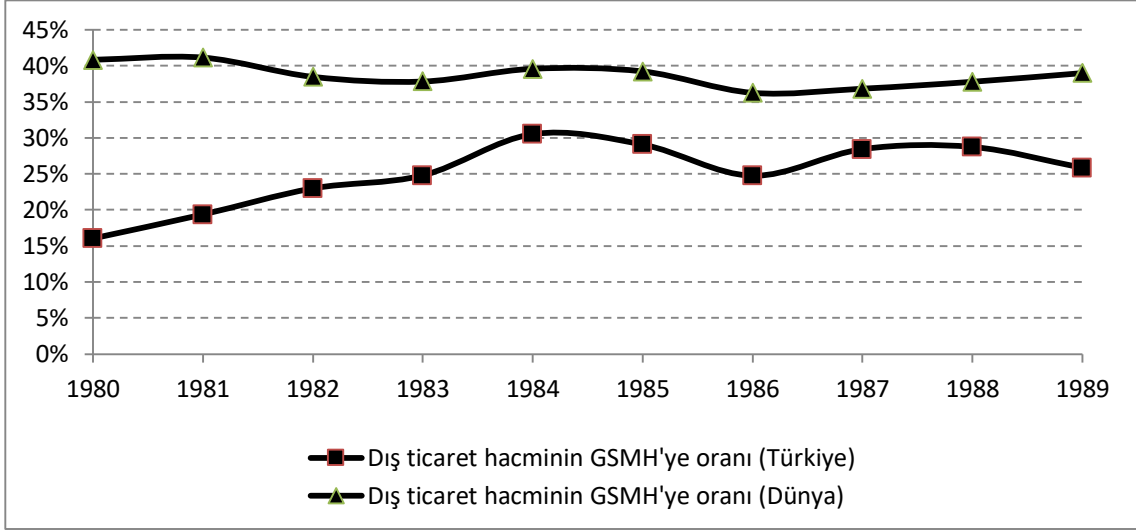


Kaynak: Türkiye İstatistik Kurumu

¹⁶ M. Necati Doğan, der., *Rakamlarla Özelleştirme*, (Ankara: T.C. Özelleştirme Başkanlık İdaresi Başkanlığı Yayınları), s. 25.

Şekil 10 Türkiye'nin ithalat, ihracat, dış ticaret dengesi, dış ticaret hacmi ve ihracatın ithalatı karşılama oranı (ihracat/ithalat) verilerini ilgili dönem itibariyle göstermektedir. Kısaca değinmek gerekirse, 1980 yılında \$2.9 milyar olan ihracat rakamı yılda ortalama %14.9'luk bir artış ile 1989 yılına gelindiğinde \$11.6 milyara ulaşmıştır. %14.9'luk yıllık ortalama artış oranı aynı dönem dünya geneli ortalaması olan %5.1'in oldukça üzerinde seyretmiştir. Benzer tablo ithalat rakamlarına bakıldığında da karşımıza çıkmaktadır. 1980 yılı itibariyle \$7.9 milyar olan ithal mal ve hizmet rakamı 1989 yılında \$15.8 milyara yükselmiştir. Türkiye için gerçekleşen yıllık ortalama artış hızı %7.2 düzeyi ile aynı dönem dünya geneli ortalaması olan %5'in oldukça üzerindedir. Burada dikkati çeken husus ithalattaki artış hızının ihracattakine oranla daha düşük kalmasıdır. Bu durum ülkenin lehine olmuş, dış ticaret açığında bir azalma meydana gelmiştir. Daha net bir ifade ile, 1980 yılı itibariyle yaklaşık \$5 milyar olan dış ticaret açığı dönem sonunda %16.7 oranında azalarak \$4.2 milyara inmiştir. Bunun ötesinde, benzer nedenden dolayı ihracatın ithalatı karşılama oranında da kayda değer gelişmeler elde edilmiştir. 1980 yılı itibariyle yaklaşık %36.8 olan oran dönem boyunca kademeli olarak artış göstermiş, 1989 yılına gelindiğinde ise %73.6 gibi bir değer almıştır. Özellikle 1988 yılında yakalanan %81.4'lük oran dikkati çekmekte, kayda değer bir gelişim olarak ele alınmaktadır.

Şekil 11: *Dış Ticaretin GSMH'ya Oranı*



Kaynak: Türkiye İstatistik Kurumu ve Yazarın Hesaplamaları

Şekil 11 ilgili dönem boyunca Türkiye ve dünyada dış ticaret hacminin GSMH'ya oranını göstermektedir. İlgili indikatör ekonomi literatüründe dışa açıklık oranını ifade etmekte, grafikte de gösterildiği üzere dış ticaret hacminin (ihracat artı ithalat) GSMH'ya oranı şeklinde hesaplanmaktadır. Benzer biçimde, söz konusu oran ülkenin dış ticarete olan bağımlılığını da göstermektedir. Bu oran bire ne kadar yakınsa ülke ekonomisinin dışa o ölçüde açık olduğunu, sıfıra ne kadar yakınsa da ülke ekonomisinin dışa o kadar kapalı olduğunu, bir başka ifade ile dış ticaretin ülke ekonomisinde öneminin o denli az olduğunu ifade eder. 1980 yılı itibariyle dışa açıklık oranının Türkiye'de yaklaşık %16.1 ile dünya ortalaması olan %40.9 değerinin oldukça altında seyrettiği görülmektedir. Dönemin tamamı değerlendirildiğinde ise Türkiye'nin dünya ortalamasına yaklaştığı, aradaki makasın kapandığı görülmektedir. 1989 yılında söz konusu oran Türkiye için %25.8, dünya ortalaması içinse %39.0 olarak gerçekleşmiştir.

3. Sonuç

Bu çalışmada Turgut Özal'ın Türkiye ekonomisinde kilit rol üstlendiği 1980-1989 döneminde ülke ekonomisindeki makroekonomik değişkenlerin performansı, dünyadaki ekonomik gelişmeler ışığı altında ele alınmıştır.

1980-1989 dönemi mirasını devraldığı son 20 yılda sadece dış dünyaya kapalı bir ekonomi olarak kalmayıp aynı zamanda iki askeri darbeye maruz kalmıştı. Bu darbelerden üçüncüsü olan 12 Eylül darbesi de ilgili dönemin tam da başında olmuştu.

1980 yılına yaklaşıldığında dünya ekonomisi ve siyasetindeki gelişmeler de pek iç açıcı değildi. Petrol fiyatları son 10 yılda ciddi manada artış kaydetmiş, ülkeler henüz o günlere kadar adı bile bilinmeyen stagflasyonla karşı karşıya kalmanın vermiş olduğu sıkıntılarla mücadele etmekteydi. Bu bakımdan 1980-1989 dönemi belki de en ülkenin en zorlu, siyasi sorumluluğun alınabileceği en riskli dönemlerden biriydi.

1981 yılında Başbakanlık Müsteşarı olarak göreve gelen Turgut Özal, 1983 yılı seçimlerinden büyük bir zaferle çıkmış, oyların büyük çoğunluğunu alarak tek başına iktidar olmuştu. Kurucusu olduğu ANAP 1987 seçimlerini yine birinci parti olarak noktalamıştı. 1989 yılında Cumhurbaşkanlığı makamına seçilmiş, vefat ettiği 1993 yılına kadar bu görevi sürdürmüştü.

Turgut Özal'ın başbakanlık yaptığı 1983-1989 yılları arası Türkiye açısından büyük değişimlere sahne olmuştur. Söz konusu dönem ithalat yasaklarının kalktığı, Türkiye'nin dünyaya entegre olduğu, uluslararası doğrudan sermaye girişinin ciddi manada artış gösterdiği, kişi başına düşen GSYİH'nin artışında gelişmiş ülke grupları ve dünya ortalamasına göre ciddi anlamda üstünlükler içeren yıllar olarak geçtiği kadar; özellikle bölüşüm ilişkilerindeki gelişmelerin tartışıldığı, yüksek enflasyon ve işsizliğin tenkit edildiği, dış borç

stoku ve i piyasadaki vergi yknn ciddi manada arttıđı yıllar olarak da anılmaktadır. Bu alıřma boyunca ilgili verilerle birlikte yukarıda bahsedilen tm bu olguların deđerlendirilmesi yapılmaya alıřılmış ve takdir okuyucuya bırakılmıştır.

Kaynakça:

- Birleşmiş Milletler İstatistik Bölümü, Ulusal Hesaplar Veri Tabanı, <http://unstats.un.org/unsd/snaama/selbasicFast.asp>, (25.12.2014).
- Birleşmiş Milletler Ticaret ve Kalkınma Konferansı Verileri, <http://unctad.org/en/Pages/DIAE/FDI%20Statistics/FDI-Statistics.aspx>, (25.12.2014).
- Boratav Korkut, Türkiye İktisat Tarihi 1908-2002,(Ankara: İmge Kitabevi, 2003), s. 148.
- Çavdar Tevfik, Türkiye'nin Demokrasi Tarihi: 1950'den Günümüze, (3. Baskı, Ankara: İmge Kitabevi), s. 258.
- Doğan M. Necati, der., Rakamlarla Özelleştirme, (Ankara: T.C. Özelleştirme Başkanlık İdaresi Başkanlığı Yayınları), s. 25.
- Dünya Bankası, Dünya Gelişim Göstergeleri, <http://data.worldbank.org/data-catalog/world-development-indicators>, (25.12.2014).
- Eştürk Özlem "Türkiye'de Liberalizm: 1983-1989 Turgut Özal Dönemi Örneği, (Basılmamış Yüksek Lisans Tezi, Mustafa Kemal Üniversitesi, 2013), s. 30.
- Kazgan Gülten, Tanzimattan 21. Yüzyıla Türkiye Ekonomisi (İstanbul: Bilgi Üniversitesi Yayınları, 2009), s. 136.
- Kepenek Yakup ve Yentürk Nurhan, Türkiye Ekonomisi, (İstanbul: Remzi Kitabevi, 2009), s.200-212.
- Sönmez Mustafa, Türkiye Ekonomisinin 80 Yılı (İstanbul: İstanbul Ticaret Odası Yayınları, 2004), s. 65-100.
- Türkiye İstatistik Kurumu Veri Tabanı, <http://www.tuik.gov.tr>, (25.12.2014).
- Uluslararası Para Fonu, Dünya Ekonomik Görünümü Verileri, <http://www.imf.org/external/pubs/ft/weo/2014/02/>, (25.12.2014).