



Munich Personal RePEc Archive

**Working abroad in Central Eastern  
European countries based on the  
European Labour Force Survey**

Morvay, Endre

November 2015

Online at <https://mpra.ub.uni-muenchen.de/88854/>  
MPRA Paper No. 88854, posted 13 Sep 2018 05:55 UTC

# Külföldi munkavállalás a közép-kelet-európai országokban az európai munkaerő-felmérések alapján\*

Morvay Endre<sup>†</sup>

2015. november

## Kivonat

A tanulmány a közép-kelet-európai térség EU-tagországaiban vizsgálja a hazai háztartáshoz kötődő munkavállalási célú kivándorlást az európai munkaerő-felmérések (EU LFS) alapján. Először célországok szerinti elemzésre kerül sor, amely a migráció irányára és a 2004 óta bekövetkezett változásokra fókuszál. A 2013-ban Ausztriával szemben megfigyelt külföldi munkavállalási ráta eltérések standardizáción alapuló elemzése azonosítja a külföldi munkavállalásban fontosabb szerepet betöltő csoportokat. Továbbá a szerző hasonló módszerrel megvizsgálja a külföldön dolgozók arányának nagyobb mértékű változását felmutató országok 2004 és 2013 közötti tapasztalatait. Összességében elmondható, hogy Magyarországon a hazai háztartásukhoz kötődő külföldön dolgozók aránya a folyamatos és 2007 óta dinamikusabbá váló növekedés ellenére nem számít kiemelkedően magasnak a régióban.

## Abstract

The EU Labour Force Survey contains information about persons who are working abroad but are closely related to a domestic household (international commuters and non-commuters whom the survey reaches directly or indirectly through a domestic household). The aim of the study is to analyse the features of the work-related migration among the population aged 15–64 in the new EU member countries of Central and Eastern Europe. First, the trends between 2004 and 2013 are examined according to destinations. This is followed by an analysis of differences in year 2013 foreign employment rates between Austria and each CEE country by a technique based on standardisation. The aim is to identify the groups that drive these differences. Finally, countries characterised by higher changes in foreign employment rates between 2004 and 2013 are analysed with a similar method. Based on the results, despite continuous and since 2007 more dynamic growth, the share Hungarians who work abroad but are closely related to a domestic household is not extremely high in the region.

**Kulcsszavak:** külföldi munkavállalás

**JEL kód:** J61

---

\* Köszönettel tartozom Nobilis Benedeknek, a Nemzetgazdasági Minisztérium Adópolitikai és Nemzetközi Adózási Főosztálya vezetőjének és Tóth Péternek, a Kutatási Osztály vezetőjének a tanulmányhoz kapcsolódó értékes megjegyzéseikért és tanácsaikért. A szerző a tanulmány írása alatt a Nemzetgazdasági Minisztérium Kutatási Osztályán dolgozott. A tanulmány a szerző nézetét tartalmazza, nem feltétlenül tükrözi az őt alkalmazó intézmények hivatalos álláspontját. A tanulmány az Eurostat Labour Force Survey felméréseinek adatain alapul. Az adatokból levont következtetésekért a szerző teljes felelősséget vállal.

<sup>†</sup> [endremorvay@gmail.com](mailto:endremorvay@gmail.com)

## Vezetői összefoglaló

A közép-kelet-európai régió 11 országának 2000-es években történt EU-csatlakozásával szabaddá váló munkavállalás révén az új tagországok állampolgárai fokozatosan egyre több EU-tagországban dolgozhatnak, melynek fő ösztönzője a bérkülönbségek. **E tanulmány** e csoporton belül **a hazai háztartáshoz kötődő külföldi munkavállalással járó kivándorlást vizsgálja** az európai munkaerő-felmérések (EU LFS) alapján 2004 és 2013 között **12 közép-kelet-európai EU-tagországban**. Nem vizsgáljuk tehát a külföldön tartózkodók teljes létszámát, azokat a személyeket, akik jelenleg munkanélküliek vagy inaktívak, de a múltban külföldön dolgoztak, vagy jelenleg külföldön tartózkodnak. Nem jelennek meg az adatokban a teljes háztartásukkal külföldre költözők sem, ugyanis őket ez a felmérés nem éri el. A vizsgált adatokban, azok az ingázók, és azok a nem ingázók jelennek meg, akik helyett otthoni háztartásuk (amelybe ők is beleszámítanak: legfeljebb egy évre mentek külföldre, időről-időre hazajárnak és hozzájárulnak a háztartás költségvetéséhez) tagjai válaszolnak. Fontos kiemelni azt is, hogy a munkaerő-felmérések a hazai munkaerőpiacok elemzésének céljára lettek létrehozva, a minta kialakítása is ennek a célnak van alárendelve, így nem tekinthetők a külföldi munkavállalás pontos adatforrásainak sem. A vizsgálat eredményei arra szolgálhatnak, hogy rálássunk **a hazai háztartásokkal szorosabb kapcsolatot ápoló külföldön dolgozók** összetételére, aminek **jellemzői utalhatnak arra is, hogy miként alakulhat a véglegesen külföldön maradók** (emigrálók) **száma**.

**Hazánkban 2004 és 2013 között a külföldön dolgozók száma közel 78 ezer fővel 4,9-szeresére nőtt, így 2013-ban a 15-64 évesek 1,46 százaléka** dolgozott külföldön. A külföldi munkavállalás így a foglalkoztatási ráta 2004 és 2013 közötti 1,79 százalékpontos növekedéséből 1,17 százalékponttal vette ki a részét, míg a 2010-es mélyponttól számítva 3,03 százalékpontból 0,71 százalékpont volt a részesedése. A külföldön munkát vállalók számának hasonló változása jellemezte a régió több országát is, de arányait tekintve a magyar létszám nőtt a legnagyobb mértékben. Ugyanakkor 2013-ban a külföldi munkavállalási ráta jelentősen magasabb volt Szlovákiában (3,52%) és Észtországban (2,61%) is és abszolút értékben a dinamika erősebb volt mindkét országban. A térség többi országát kisebb mértékű, de csaknem folyamatos növekedés jellemezte. Az új EU-tagállamokból kiinduló külföldön dolgozók **elsősorban a régi EU-tagországokban vállalnak munkát**. A Magyarországról kiindulók elsősorban Ausztriát, Németországot és az Egyesült Királyságot választották.

A 2013-as keresztmetszeti elemzés kimutatta, hogy a régiós országok és Ausztria közötti külföldi munkavállalási ráta eltéréseiben nem játszik szerepet a demográfiai összetétel-különbség. A **magyar eltérés döntő hányadát (80 százalékát) a férfiak adják**, különösen a **20-49 éves** korosztályba tartozó **középfokú végzettséggel rendelkezők**, de a 20-35 éves képzett nők aránya sem elhanyagolható. Hasonló mondható el az arányait tekintve legtöbb külföldön dolgozót kibocsátó Szlovákiáról és Észtországról is, de különösen északi szomszédunk esetében a nők szerepe valamivel erősebb. Háztartástípusok szerint Magyarországon az eltérés több mint **46 százalékát a szülővel élő gyermektelen egyedülállók, további 29 százalékot az élettárssal élő gyermekek** adják. Szlovákia és főként Észtország esetében a már saját háztartásban (élettárssal és gyermekkel) élők szerepe a domináns, arányait tekintve a hazánkban megfigyelnél jóval kisebb a szülővel élő egyedülállók súlya. Hazánkban a külföldi munkavállalási ráta dinamikáját sem a demográfia, hanem a külföldi munkavállalási szándék megvalósulása mozgatta – első sorban a férfiak körében, de **a nők hozzájárulása is növekvő tendenciát mutat**, a már említett korcsoportokban. **2007** előtt szinte kizárólag középfokú végzettségűek vállaltak munkát külföldön, ám **ezután megjelentek a képzetlenek és a (döntően nő) felsőfokú végzettségűek is**. A háztartás-szerkezet szerint a növekedés több mint harmadát a szülővel élő gyermektelen egyedülállók adták, 40%-ot pedig az élettárssal élő gyermekek. A többi vizsgált országban is hasonló trendek domináltak.

Ha az egyének külföldi munkavállalás mellett döntenek, akkor a célország távolsága és fejlettsége kihat a visszatérési szándékaikra, illetve hogy kapcsolatban maradnak-e az ott hon maradt háztartásokkal. Litvánia esete érdekes tanulságként szolgálhat, ahol a felmérés a külföldön dolgozók számának és arányának csökkenését mutatta, első sorban a 2004-ben és 2005-ben még Írországból, Egyesült Királyságból és Németországból dolgozó gyermektelen egyedülállók körében. Mindez – az ENSZ migránsokra vonatkozó adatbázisát is figyelve – inkább azt jelenti, hogy külföldön lévők kapcsolata hazai háztartásukkal megszűnt, illetve az újonnan külföldre távozók között nagyobb arányban lehetnek azok, akik teljes háztartásukkal települnek külföldre. Ez alapján **azokban az országokban** (első sorban az EU28 geográfiai határán elhelyezkedő, magas emigrációs rátával jellemezhető országok, mint a balti országok, Románia, Bulgária és részben Lengyelország), **ahol távoli, fejlett gazdaságok számítanak az elsődleges célországoknak, a hazai háztartáshoz kötődő külföldön dolgozók csak kisebb részét adják a migránsok teljes számának**.

**Ezzel szemben a visegrádi országokat erősebben jellemzi a szomszédos országokban való munkavállalás.** Ezen kívül a szomszédos országok vonzereje Észtországban és valószínűleg Szlovéniában is magas. **E kedvezőbb helyzetben lévő országok – köztük hazánk is – akkor veszíthetnek el nagyobb tömegeket hosszabb távon is, ha**

**a külföldi munkavállaláson belül a távoli fejlett gazdaságok meghatározóbb célországává válnak.**

**A célországok mellett a külföldön dolgozók otthoni családi köteleztségei,** leginkább a szorosabb családi kötelezések (odahaza élő élettárs és gyermek) **eredményezhetik azt, hogy a külföldön dolgozók kapcsolata a hazai háztartásukkal hosszabb távon is fennmarad,** illetve visszatérést eredményezhet. 2004 és 2013 között a kevésbé szoros kötelezésekkel rendelkezők (gyermektelen egyedülálló, zömében fiatalok) magasabb hozzájárulása volt megfigyelhető Romániában, Litvániában, Szlovéniában, Lettországbán, Szlovákiában és hazánkban is. Ez a tartósan külföldre települők számának jelentősebb növekedését is eredményezheti, ugyanakkor a KSH vizsgálata szerint Magyarországon a fiatalok viszonylag kis hányada állítja egyértelműen azt, hogy nem tér haza, illetve jelentős azok aránya, akik bizonytalanok a hazatéréssel kapcsolatban. A hazatérést ösztönző programok nemzetközi tapasztalatok szerint ugyanakkor leginkább azokat érik el, akik nem boldogultak külföldön, ezzel együtt **a hazatérők általában magasabb termelékenységük és vállalkozói kedvük révén is kedvező hatással lehetnek a gazdaságra.**

**Összességében elmondható, hogy Magyarországon a hazai háztartásukhoz kötődő külföldön dolgozók aránya a folyamatos és 2007 óta dinamikusabbá váló növekedés ellenére nem számít kiemelkedően magasnak a régióban.** A többi országban megfigyelhető trendek és az azokban meghatározó csoportok is nagyon hasonlóak. A vizsgált időszakban kialakult trendszerű növekedés, a fiatalok és a gyermektelen egyedülállók jelentős hozzájárulásai viszont arra hívják fel a figyelmet, hogy a jövőben a külföldi munkavállalás folyamataira, összetételére és hatásainak vizsgálatára nagyobb figyelmet kell szentelni. A külföldi munkavállalók és kivándorlók számának növekedését ugyanis csak a kedvező hazai munkaerő-piaci lehetőségek és a bérkülönbségek csökkenése mérsékelheti.

## I Bevezetés

Az Európai Unió gondolata a négy szabadságelvre épül. Ebben a tanulmányban a személyek szabad mozgása kerül a vizsgálódás középpontjába. A személyek szabad mozgása elve szerint az EU-tagországok állampolgárai szabadon átléphetik a tagállamok határait, bárhol szabadon letelepedhetnek és munkát is vállalhatnak. 2004-ben Szlovénia, a visegrádi (Magyarország, Csehország, Lengyelország, Szlovákia) és balti országok (Észtország, Lettország, Litvánia), 2007-ben Bulgária és Románia, majd 2013-ban Horvátország váltak az EU tagjaivá. A teljes mértékben szabad munkavállalás ugyanakkor nem vált azonnal elérhetővé a csatlakozó országok állampolgárai számára, ugyanis 2004-ben a 15 régi tagállam közül csak az Egyesült Királyság, Írország és Svédország nyitotta meg munkaerőpiacát. Az átmeneti időszak lezárulásával fokozatosan megnyíló munkaerőpiacok – különösképpen a 2011-től szabad németországi és ausztriai munkavállalás – azt vetítik előre, hogy a külföldön munkát vállalók száma jelentősen nőhet.

A migráció kérdésköre fontos, mert annak EU csatlakozással megalapozott felívelő trendje kihat a társadalmi szerkezetre, végzettségi összetételre, valamint jelentősen befolyásolhatja a gazdaság jelenlegi helyzetét és jövőbeli kilátásait. A migránsok (kivándorlók) kifejezés olyan egyéneket takar, akik elhagyják országukat, idegen országba vándorolnak, majd ott telepednek le. Az EU-n belüli migráció jelentős hányadát a bérkülönbségekből fakadó munkavállalási cél mozgatja, így a migráció és a külföldi munkavállalás nagyon szorosan kapcsolódik egymáshoz. A külföldön munkát vállalók kötődése otthoni háztartásukhoz meghatározó tényezője a jövőbeli migrációs tendenciának. A hazai háztartással ápoltság függ a külföldön tartózkodás módjától és időtartamától is. A külföldön dolgozók között a hazai háztartásukkal legaktívabb kapcsolatot fenntartók a rendszeresen hazatérő ingázók. Hasonlóan szoros kapcsolatot ápolhatnak hazai háztartásukkal az átmeneti jelleggel külföldön dolgozók is. Társadalmi és gazdasági szempontból viszont fontos azon a személyek csoportja, akik egyedül vagy élettársukkal, gyermekeikkel (esetleg szüleikkel) együtt indulnak munkát vállalni külföldre, majd telepednek le külföldön és hazai háztartásukon keresztül kapcsolatuk a kibocsátó országgal lényegesen lazábbá válik, illetve megszűnik. E kitelepülő egyének és családok okozzák a migránsok és külföldön munkát vállalók számának jelentősebb eltérését, hiszen ennek köszönhetően a migránsok között foglalkoztatottakon kívül találhatunk még munkanélkülieket és inaktívakat is.

A kibocsátó ország a munkavállalási cél által hajtott migrációval kapcsolatos információkhoz az otthon maradt háztartásokon keresztül a rendszeresen végzett munkaerő-felmérésből juthat. Ebben a tanulmányban az európai munkaerő-felmérések (EU LFS) alapján a külföldi munkahelyen dolgozó, de a hazai háztartásukhoz még kötődő külföldön munkát vállalókat vizsgálom. Nem vizsgáljuk tehát a külföldön tartózkodók teljes létszá-

mát, azokat a személyeket, akik jelenleg munkanélküliek vagy inaktívak, de a múltban külföldön dolgoztak, vagy jelenleg külföldön tartózkodnak. Nem jelennek meg az adatokban a teljes háztartásukkal külföldre költözők sem, ugyanis őket ez a felmérés nem éri el. Az adatokban csak azok a külföldön dolgozók jelennek meg, akik vagy ingázók, vagy azok a nem ingázók, akiket a munkaerő-felmérés hazai háztartásuk révén közvetlenül vagy közvetve elért. E csoportot a *hazai háztartáshoz kötődő külföldön munkát vállalók* csoportjaként azonosíthatjuk.<sup>3</sup> Fontos kiemelni azt is, hogy a munkaerő-felmérések a hazai munkaerőpiacok elemzésének céljára lettek létrehozva, a minta kialakítása is ennek a célnak van alárendelve, így nem tekinthetők a külföldi munkavállalás pontos adatforrásainak sem. A vizsgálat eredményei arra szolgálhatnak, hogy rálássunk a hazai háztartásokkal szorosabb kapcsolatot ápoló külföldön dolgozók összetételére, aminek jellemzői utalhatnak arra is, hogy miként alakulhat a véglegesen külföldön maradók (emigrálók) száma.

E tanulmány elsődleges célja a külföldi munkavállalás nemzetközi összehasonlítása. A hazánkban megfigyelhető külföldi munkavállalást így összevetjük a közép-kelet-európai régió új EU-tagországaiban és Ausztriában megfigyelhetővel. A számítások a 15-64 éves korcsoportra vannak elvégezve. Az elemzés középpontjában a külföldön dolgozók száma és a külföldi munkavállalási ráta áll. Ez utóbbi ráta a különböző korcsoportokban azon személyek hányadát mutatja meg, akik külföldön vállalnak munkát.

A tanulmány 2. szakasza összefoglalja a migrációt és a külföldi munkavállalást vizsgáló nemzetközi és hazai elemzések legfontosabb megállapításait. Fontos szerepet kapnak az összefoglalóban a hazai munkaerő-felméréseken alapuló tanulmányok.

A tanulmányban felhasznált EU LFS adatokat egyedi adatkérés alapján az Eurostat szolgáltatta. A 3. szakasz bemutatja a számításokat megalapozó EU LFS adatbázis legfontosabb felhasznált változóit, az azokkal kapcsolatos problémákat és a későbbi vizsgálatokat megalapozó csoportok képzését.

A 4. szakaszban először megvizsgáljuk a külföldi munkavállalási ráták 2004 és 2013 közötti alakulását. Az elemzés célja többek között a külföldi munkavállalás és migráció közötti kapcsolat csatornáinak feltérképezése. Ebben vizsgálatok szerint (lásd KSH Népeségtudományi Kutatóintézet, 2014) fontos szerepet játszik a célországok távolsága és fejlettsége. Emiatt a tanulmány 4. szakasza a külföldön dolgozók számán alapulva feltérképezi és összeveti a vizsgált országokból kiinduló munkavállalók célországok szerinti összetételét is.

A tanulmány fennmaradó része a külföldi munkavállalási rátát vizsgálja. A 2. szakaszban ismertetett hazai tanulmányok eredményei is alátámasztják azt, hogy a külföldi munkavál-

---

<sup>3</sup> A tanulmányban a külföldön dolgozók és munkavállalási célú migránsok kifejezések használata erre a csoportra utal.



lálás tendenciáinak szempontjából fontos egyéni jellemzők közé tartozik a nem, az életkor és a legmagasabb elért végzettség is. A további elemzések egy része azt vizsgálja, hogy az EU LFS adatai alapján nem, életkor és végzettség szerint kialakított csoportok miként járultak hozzá a 15-64 éves korcsoport külföldi munkavállalási rátáiban megfigyelhető nemzetközi eltérésekhez, valamint az egyes országok rátáinak időbeli alakulásához. Hasonló szemszögből megvizsgáljuk a külföldön dolgozók háztartási összetételéből fakadó hatásokat is, hiszen mindez fontos lehet a migráció jövőbeli tendenciáinak szempontjából. Az 5. szakasz bemutatja a továbbiakban felhasznált standardizáción alapuló módszertant.

A 6. szakasz összefoglalja a 2013-as év adatain alapuló nemzetközi összehasonlítás eredményeit. A vizsgálat középpontjába itt az egyes új EU-tagországok és Ausztria között megfigyelhető külföldi munkavállalási ráta eltérése kerül. Az eltérést összetétel- és külföldi munkavállalási hatásra bontva a tanulmány e része ez utóbbi hatást elemzi részletesebben, mivel az az ausztriai népességi szerkezetet felhasználva teszi összehasonlíthatóvá az egyes országokban megfigyelhető rátákat. E vizsgálat célja, hogy feltárjuk mely a nem, életkor és végzettség, illetve a háztartásszerkezet alapján kialakított csoportok játszanak szerepet az eltérésekben.

A 7. szakasz azon vizsgált országok külföldi munkavállalási rátáinak 2004 és 2013 közötti dinamikáját elemzi, amelyekben a teljes változás meghaladta a 0,3 százalékpontot. Az elemzés így a visegrádi országokra, Észtországra, Romániára, Szlovéniára és Litvániára terjed ki. E rész a 2004-től számított változást bontja összetétel- és külföldi munkavállalási hatásra. Itt is ez utóbbi a 2004-es népességszerkezet melletti hatást (változást) vizsgáljuk részletesebben. A cél az említett csoportok dinamikában betöltött szerepének vizsgálata.

A 8. szakasz az elemzés legfontosabb eredményeit és tanulságait foglalja össze, melyben szerepet kapnak a migráció jövőbeli trendjére vonatkozó meglátások is.

## **2 A migráció és a külföldi munkavállalás vizsgálatának tapasztalatai**

A külföldi munkavállalás a kibocsátó országok gazdasági mutatóira is kifejti hatását. A fontosabb csatornákat hazai szempontból Bodnár és Szabó (2014) tanulmánya tekintette át anélkül, hogy pontosabban számszerűsítette volna az egyes hatásokat. Kedvező hatást fejthet ki a külföldi munkavállalás a kiinduló ország aktivitására és a munkanélküliségére is, ugyanis az otthon maradók elhelyezkedési esélyei nőhetnek. Amennyiben azonban a kivándorlók magasan képzettek, vagy a szaktudásuk kevésbé pótolható, akkor az munkaerő-piaci problémákat, magas munkanélküliséget is eredményezhet. A kivándorlás a megtakarításokra is kifejti hatását, főként a magasabb termelékenységű és keresetű csoportok



kivándorlása csökkentheti a megtakarításokat. Ezt ugyan ellensúlyozhatják a hazautalások, de a tartósan külföldön tartózkodók esetében ezek elmaradhatnak attól, amit hazai foglalkoztatás esetében megtakarítottak volna. A fiatalok kivándorlása tovább súlyosbíthatja az előregedő társadalmak problémáit, csökkentve a befizetők számát és a befizetések összegét, ami az ellátórendszer fenntarthatóságát teszi kockázatosabbá. A költségvetésre rövid távon, illetve főként válságos időszakban pozitív hatással lehet a munkanélküliség csökkenése és az aktivitás növekedése, de hosszabb időtávon a képzettek kivándorlása az adóbevételekre és az ellátórendszerek egyenlegére is negatívan hat. A kivándorlás kihat az átlagos termelékenységre is, ami a költségvetésre és az ellátórendszerek fenntarthatóságára gyakorolt hatással kiegészülve befolyásolja a hosszú távú növekedési kilátásokat és a versenyképességet. A felsoroltak rámutatnak arra, hogy a külföldi munkavállalás, migráció folyamatainak elemzése költségvetési, versenyképességi és hosszú távú növekedés szempontjából is kulcsfontosságú.

Az emigránsok számának alakulását a 2004-ben csatlakozó közép-kelet-európai országokban OECD (2013) vizsgálta. Az elemzés a balti országokra, Lengyelországra és Romániára terjedt ki. Az EU-hoz csatlakozó államokban 2004 után többségében nőtt az emigránsok száma. E növekedésnek először a csatlakozás, majd a globális válság adott újabb lökést.

A 21. század első évtizedében a balti országokban a népesség 6-13 százaléka emigrált, a kivándorlás 2010-ben érte el csúcspontját és nem állt vissza a válság előtti szintre. A kivándorlási folyamatokban világviszonylatban is fontos szerepet betöltő Lengyelországban (Arslan et al., 2015) és Romániában is hasonló a helyzet. Romániában a kivándorlás volt a fő oka, hogy egy évtized alatt 7 százalékkal csökkent a népesség. A lengyelek, lettek és litvánok fő célországai az Egyesült Királyság, Írország volt, majd Norvégia népszerűsége is nőtt. Az észtek Finnországot preferálták, a románok pedig Olaszországot és Spanyolországot. Az emigránsok nagy részét munkavállalás ösztönözte. A legképzettebbek Németországba vándoroltak ki. A balti országokból a kivándorlók főleg a fiatalok (20-35 évesek), magasan képzettek közül kerülnek ki, valamint jellemző a teljes családok kitelepülése. Észtországot elsősorban a kevésbé képzett egyedülálló férfiak hagyták el. Előszeretettel vállalnak munkát külföldön a végzettséget megszerző diákok, frissdiplomások is. A balti országokat elhagyók képzettséget igénylő tartós állásokat keresnek. További fontos jellemzők, hogy a kivándorlók jelentős hányadának már odahaza is volt állása (például Lettországon belül a kivándorlók 75 százalékának volt hazai munkahelye), tipikus az a jelenség is, hogy a külföldön foglalkoztatottak meghatározó hányada túlképzett az állásához képest. A kibocsátó országokban a kivándorlás, külföldi munkavállalás egyrészt bizonyos képzettségek hiányához vezetett, másrészt a képzetlenek aránytalan kivándorlása révén a bérstruktúrát is torzította. Míg rövid távon, főként a válsággal és kevés állással jellemezhető időszakban ez a folyamat „biztonsági háló” szerepet töltött be és a hazautalások növeke-

déséhez vezetett (Litvániában a GDP 5, Romániában 3 százalékát teszik ki), hosszabb távon a hatások már jóval kedvezőtlenebbek: csökkenő munkavállalási korú népesség, a képzett fiatalok kivándorlása és bizonyos képzettségek hiánya.

A kivándorlók visszatéréséhez fűzött remények sem tűnnek megalapozottnak. A régióban Lengyelországot jellemezte az emigránsok visszatérése a globális válság időszakában (2008-2010). A hazatérők általában képzetlenek, állástalanok, bár a külföldi tapasztalat odahaza magasabb bért eredményezhet. Romániai tapasztalatok azt mutatják, hogy a hazatérők termelékenysége magasabb, Lengyelországban pedig magasabb vállalászási kedv jellemzi őket. A hazatérést támogató intézkedések nem mondhatók sikeresnek. A sikerességüket leginkább a gazdasági helyzet és a jelentős bérkülönbségek gátolják (OECD, 2013).

Arslan et al. (2015) vizsgálatai azt mutatták, hogy az agyelszívás főleg az alacsony és közepes jövedelmű országokat jellemzi. Az országok döntő többségében a magasan képzetek emigrációs rátái magasabbak a teljes körű emigrációs rátánál. A kivándorlás negatív hatását a képzettségi struktúrára a képzettségi szint emelkedése ellensúlyozta. A felsőfokú végzettséggel rendelkezők rátái ugyanakkor nem okvetlenül emelkedtek az egyes országokban. A legtöbb országban kiegyensúlyozott a nemek aránya a migránsok között, de Lengyelországban és Magyarországon sok a nő a migránsok között, míg Szlovéniában kevés. A migránsok átlagos életkora az OECD országok között magasnak számít Lengyelországban, Észtországban és Szlovákiában is.

A külföldi munkavállalás elemzésére alkalmasak a census adatok vagy a survey típusú adatgyűjtések. A külföldi munkavállalást általában a munkahely telephelye kérdésre adott válasz alapján a kibocsátó országok szempontjából elemezik az egyes tanulmányok. Ezt az LFS segítségével vizsgálható külföldi munkavállalást a szerzők eltérően azonosítják. A szakirodalomban használatos az időszakos (temporary) migráció (Kaczmarczyk, Mioduszevska, és Żylicz, 2009), az ingázási típusú munkavállalás (Bodnár és Szabó, 2014; Lakatos, 2015), a hazai munkaerőpiachoz kötődő munkavállalási célú migráció (Hárs és Simon, 2015), illetve a nem véglegesen külföldre távozottak kifejezés (Czibik et al., 2014) is.

Magyarországon a munkavállalási célú emigráció 2007 óta gyorsult fel, 2013-ra csaknem 100 ezerre volt tehető a munkaerő-felmérésből származtatható külföldi telephelyet megadók száma. A felgyorsuló külföldi munkavállalási folyamatokat a magyar munkaerő-felmérés (LFS) alapján több tanulmány is vizsgálta. A továbbiakban e tanulmányok legfontosabb megállapításait foglaljuk össze.

Hárs és Simon (2015) a gazdasági és munkapiaci környezet változása és a munkamigráció alakulásának szoros együttmozgását igazolták a 2000-es évek adatait vizsgálva. A munkacélú migráció a folyamat felívelő (take-off) fázisában van. Mindez leginkább a fő célor-

szágnak számító Ausztriának és Németországnak tulajdonítható. E két ország 2011-es munkapiaci nyitásának köszönhetően a munkamigráció ezekbe a már hagyományosnak tekinthető célországokba rendeződött át, míg az Egyesült Királyságba irányuló migráció az utóbbi években telítődésre utaló megtorpanást mutat. A célországok között azonban lényeges eltérések mutatkoznak.

A migráció férfi centrikus, a nők külföldi munkavállalásának esélye jelentősen kisebb, de az esélykülönbség csökkent. A nemek közötti esélykülönbség Ausztriát tekintve csökkent, Németországot tekintve nem változott, míg az Egyesült Királyságot nem jellemzik nemek közötti különbségek. 2008 óta rendkívül magas a 25 éven aluliak munkamigrációs részvétele. A munkamigráció esélye a 45 év alatti korcsoportokban hasonló, a 45 évnél idősebbek migrációs esélye viszont elmarad a többi korcsoportétól, bár 2008 óta a lemaradás is csökkent. Az életkor szerinti eltérések a Németországba és leginkább az Egyesült Királyságba irányuló migrációt jellemzik. Ez utóbbi célországban meghatározó a 25 évnél fiatalabbak jelenléte a migránsok között.

Minden iskolázottsági csoport külföldi munkavállalási esélye meghaladja a legfeljebb 8 osztályt végzettségét, de ez az esélykülönbség jelentősen csökkent. A szakképzetlen foglalkozások végzése ugyanakkor számottevően növeli a külföldi munkavállalás esélyét. Németországban és Ausztriában viszonylag sok szakmunkás, az Egyesült Királyságban inkább a felsőfokú végzettséggel rendelkezők vállalnak munkát.

2010 óta az egy évvel korábbi inaktív státusz (mindenekelőtt diákok) növelte a külföldi munkavállalás esélyét. A lakóhely régiója szintén jelentősen befolyásolja a migráció esélyét, bár a régiók közötti különbségek csökkentek.

Czibik et al. (2014) tanulmánya az 1999 és 2011 közötti időszakot vizsgálja. A külföldön munkát vállalók aránya a vizsgálat szerint 2009 negyedik negyedévében mutat trendtörést, amikor az arány növekedése felgyorsult. A leggyakrabban a férfiak és a 20-30 éves korcsoportba tartozók vállalnak munkát külföldön. A szakiskolai, a szakmunkás végzettség teszi leginkább valószínűvé a külföldi munkavállalást. Az egyetemi végzettséggel rendelkezők körében valamivel alacsonyabb a munkavállalási célú migráció esélye. A legerősebb kibocsátó Ausztria közelsége miatt a nyugat-dunántúli régió. A tanulmány régiók szerinti elemzése jelentősebb különbségeket mutatott ki. A fejlettebb régiókban az egyetemi végzettség, a kevésbé fejlett régiókban a szakmunkás vagy szakiskolai végzettség növeli leginkább a külföldi munkavégzés esélyét. Az életkorban is megfigyelhető egy törés, de ez csak a kevésbé fejlett régiókat jellemzi. E régiókban ugyanis 40 éves kor felett jelentősen csökken a külföldi munkavállalás esélye.

Bodnár és Szabó (2014) átlag fölötti külföldi munkavállalást mutatott ki a 25-35 év közöttiek, a szakképzett, középfokú végzettséggel rendelkezők, a Nyugat-Magyarországon élők és az építő- és vendéglátóiparban dolgozók között.

### 3 Az adatok

A tanulmány az európai munkaerő-felméréseket (EU LFS adatbázist<sup>4</sup>) felhasználva a 15-64 éves népesség körében vizsgálja a külföldi munkavállalást. A külföldi jelenléte több kérdés vizsgálja. Ezek közé tartozik az egy évvel korábbi lakhelyre (COUNTRY változó)<sup>5</sup>, valamint a jelenlegi munkahely telephelyre (COUNTRYW változó) vonatkozó kérdés. A külföldi munkavállalást ebben a tanulmányban ez utóbbi változó alapján becsüljük. A változó a megkérdezett egyénre vonatkoztatva az őt foglalkoztató vállalat telephelyének országát (bizonyos esetekben ország-csoportját) adja meg. Külföldön munkát vállalónak tekintjük azokat a foglalkoztatottakat, akik az adott ország (pl. Magyarország) határain túl dolgoznak, vagyis az adott országtól eltérő országot adnak meg a munkahelyük telephelyeként.

A COUNTRYW változó használata több problémát is felvet. Ezek közül az első, hogy ki számít még a megkérdezett háztartáshoz. A kitöltési útmutató szerint egy háztartásba azon személyek tartoznak, akik jövedelme és kiadása megjelenik a közös költségvetésben. A külföldön tartózkodók közül azokra lehet kitölteni a kérdőívet, akik legfeljebb egy évre mentek külföldre, időről-időre hazajárnak és hozzájárulnak a háztartás költségvetéséhez. Így bizonytalan az olyan személyek bekerülése a felmérésbe, akik külföldön dolgoznak, de nem egyértelmű annak meghatározása, hogy az adott személy még a megkérdezett háztartáshoz tartozik. Továbbá a külföldre költöző teljes családokat ez a megkérdezés értelem-szerűen nem éri el.

További problémát jelent, hogy nincs elegendő információ az ingázók kiszűrésére, ugyanis a kiválasztott háztartásokban az aktuálisan távol lévők helyett a háztartások más tagjai is válaszolhatnak a kérdésekre. Ebben segíthet ugyan egy további arra vonatkozó információ, hogy az adott személy önmaga válaszolt-e a kérdésekre (PROXY változó), de az elkülönítési problémát e változó felhasználásával sem lehet kielégítően megoldani.

Összefoglalva elmondható, hogy e tanulmányban csak a külföldi foglalkoztatást elemezzük. Nem vizsgáljuk tehát a külföldön tartózkodók teljes létszámát, azokat a személyeket, akik jelenleg munkanélküliek vagy inaktívak, de a múltjuk külföldhöz köti őket (külföldön dolgoztak), vagy jelenleg külföldön tartózkodnak. Akik megjelennek az adatokban, azok az ingázók, és azok a nem ingázók, akik helyett otthoni háztartásuk (amelybe ők is beleszámítanak) tagjai válaszolnak.

---

<sup>4</sup> Eurostat (2011) és Eurostat (2013).

<sup>5</sup> Az EU LFS tartalmaz néhány információt a megkérdezett egyének egy évvel korábbi helyzetéről is. Ezek közé tartozik a munkaerő-piaci aktivitás (WSTAT1Y), a foglalkoztatási státusz (STAPRO1Y), a tevékenységi kör (NA111Y1D), valamint a lakóhely országa (COUNTRY) és régiója (REGION1Y).

Az elemzésben megkülönböztetett csoportok kialakításához felhasznált változók közé tartozik a nem (SEX), az életkor (AGE) és a legmagasabb elért végzettség (HATLEVEL),<sup>6</sup> valamint a szülő (HHPARENT), élettárs (HHPARTNR) és a saját gyermek (HHCHILDR) háztartásban való jelenlétét,<sup>7</sup> és élettárssal élők esetében az élettárs munkaerő-piaci státuszát (ILOSTAT) mutató változók.<sup>8</sup>

## 4 A 2004 és 2013 közötti időszak

A 2004-es csatlakozás a térségbeli országokon kívül 3 régi tagállam (Egyesült Királyság, Írország és Svédország) is lehetővé tette a szabad munkavállalást. Az ebben az évben csatlakozó 8 közép-kelet-európai tagállam (EU8) lakossága különbözőképpen reagált az új lehetőségekre. A 2007-ben csatlakozó Bulgária és Románia, majd a 2013-ban csatlakozó Horvátország és a fokozatosan megnyíló régi EU tagállamok munkaerőpiacai, amelyek közül kiemelendő a 2011-től szabad németországi és ausztriai munkavállalás, tovább növelte a régióban megfigyelhető külföldi munkavállalást. A vizsgált új EU tagállamokban a folyamatok hatását az 1. ábrán követhetjük figyelemmel, amely a 15-64 éves népesség azon hányadának alakulását mutatja, akik hazai háztartásukhoz kötődve külföldön vállaltak munkát. A vizsgált új tagállamokon kívül az összehasonlítás kedvéért az ábrán szerepel Ausztria adatsora is.<sup>9</sup>

---

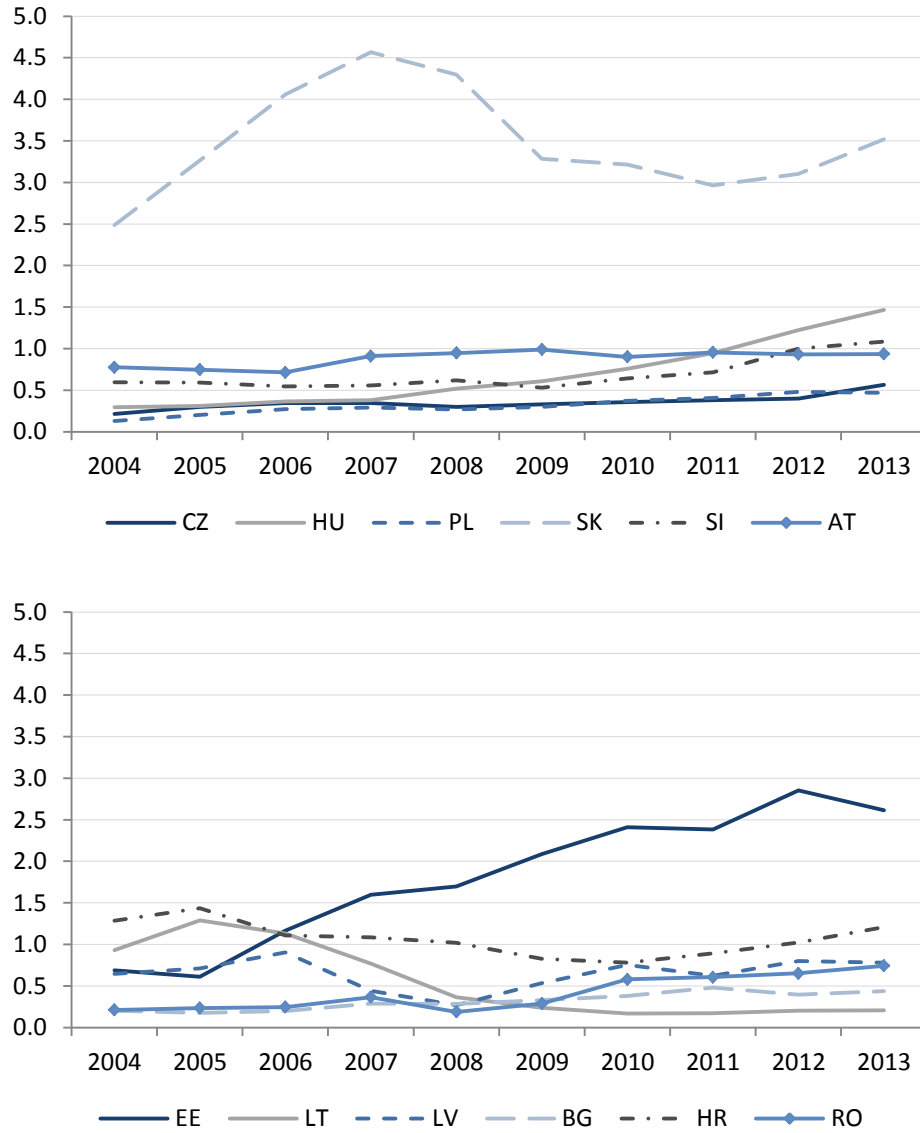
<sup>6</sup> E három változó alapján különítjük majd el a csoportokat. Az életkor szerint 10 csoport (15-19, 20-24, 25-29, 30-34, 35-39, 40-44, 45-49, 50-54, 55-59, 60-64), végzettség alapján pedig általában 8 csoport (ISCED1, ISCED2, ISCED3ab, ISCED3c, ISCED4, ISCED5a, ISCED5b, ISCED6) különíthető el. A 2013-as felmérésben a HATLEVEL helyett a HAT97LEV változó szerepel. Az ISCED 1997-es besorolásának részleteit lásd a Függelék 1. táblázatában.

<sup>7</sup> A külföldön munkát vállalók családi helyzete három az EU LFS-ben szereplő változó segítségével azonosítható. A HHPARTNR, HHCHILDR és HHPARENT rendre megadja, hogy az adott személy házastársa (vagy élettársa), gyermeke, illetve szülei a megkérdezettel közös háztartásban élnek-e. E három változó alapján a magánháztartások nyolc különböző típusát azonosíthatjuk: 1. Gyermektelen egyedülálló, szülő nélkül; 2. Gyermektelen egyedülálló szülővel; 3. Gyermektelen élettárssal, szülő nélkül; 4. Gyermektelen élettárssal és szülővel; 5. Gyermekes egyedülálló, szülő nélkül; 6. Gyermekes egyedülálló, szülővel; 7. Gyermekes élettárssal, szülő nélkül; és végül 8. Gyermekes élettárssal szülővel.

<sup>8</sup> Élettársak esetében az ILOSTAT alapján megkülönböztetjük a dolgozó és nem dolgozó élettárssal élőket.

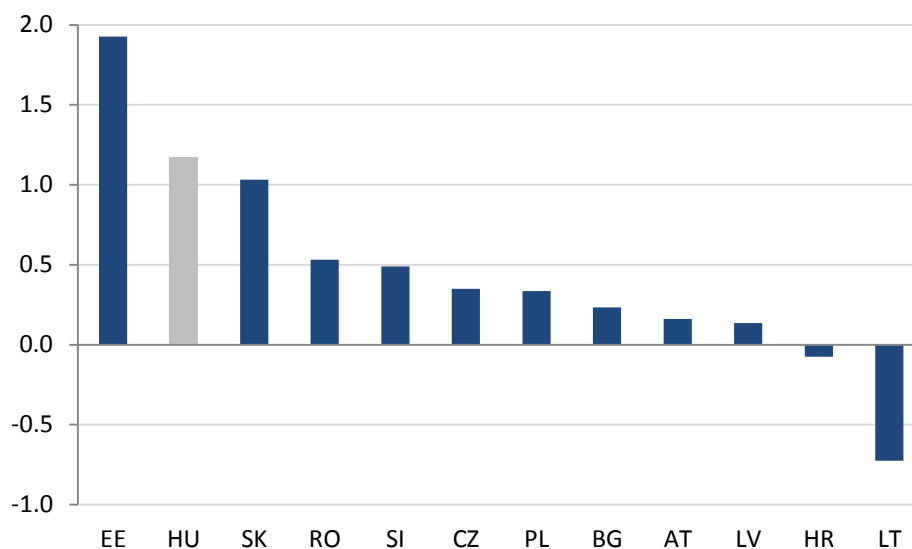
<sup>9</sup> Az arányok kiszámításához használt létszámadatok alakulását a Függelék 2. táblázata tartalmazza.

1. ábra A külföldön dolgozók aránya a 15-64 éves korcsoportban (százalék)



Forrás: Számítás az EU LFS alapján.

**2. ábra** A külföldön dolgozók arányának változása 2004 és 2013 között (15-64 éves népesség, százalék)



*Forrás: Számítás az EU LFS alapján.*

2004-ben a hazánkat jellemző külföldi munkavállalás a 15-64 éves népesség körében regionális összehasonlításban is alacsony értékkel volt jellemezhető (közel 0,3%). 2004 óta viszont folyamatosan növekvő trendet figyelhetünk meg, aminek következtében az arány 1,17 százalékponttal nőtt. Ez az időszak egészét tekintve a második legnagyobb növekedés volt. 2013-ra mindez azt eredményezte, hogy a munkaerő-felmérés alapján a 15-64 évesek 1,46 százaléka dolgozott külföldön. Ezzel a növekedéssel a vizsgált országok között a 3. helyre jöttünk fel.

A régió országainak döntő többségében a hazaihoz hasonló emelkedő trendet figyelhetünk meg (lásd 1. ábra). Ugyanakkor a hazai rátánál nagyobb növekedést csak az észt arány mutatott, amelynek köszönhetően Észtország külföldi munkavállalási rátája a második legmagasabb a vizsgált országok körében (2013-ban 2,61%). A régióban a vizsgált típusú külföldi munkavállalás leginkább Szlovákiát jellemezte. Északi szomszédunk e kiemelkedő szerepét annak köszönhetette, hogy munkavállalói jelentős létszámban dolgoztak abban a Csehországban, mellyel 1993-ig közös államot alkottak. A szlovák ráta már az EU csatlakozás évében is magas volt, de 2004 és 2007 között további több mint 2 százalékponttal nőtt. A globális válság is szerepet játszott abban, hogy 2008-2009-ben északi szomszédunknál elég jelentősen mérséklődött a külföldön dolgozók aránya. 2011 óta újra növekedés figyelhető meg (2013-ban a ráta értéke 3,52%). Kisebb mértékű, de csaknem



folyamatos növekedés jellemezte Lengyelországot, Romániát, Szlovéniát, Bulgáriát és Csehországot is, valamint 2007-től az ausztriai ráta is magasabb szinten állandósult. A lett ráta ingadozott a leginkább, a csatlakozás utáni két évben nőtt, majd 2006 és 2008 között jelentősen csökkent, de 2008 óta újra növekvő trend figyelhető meg. Hosszabb időtartamú csökkenő tendencia a horvát és a litván rátát jellemezte, de előbbi 2010 óta már enyhén nőtt, míg utóbbi alacsonyabb értéken stabilizálódott.

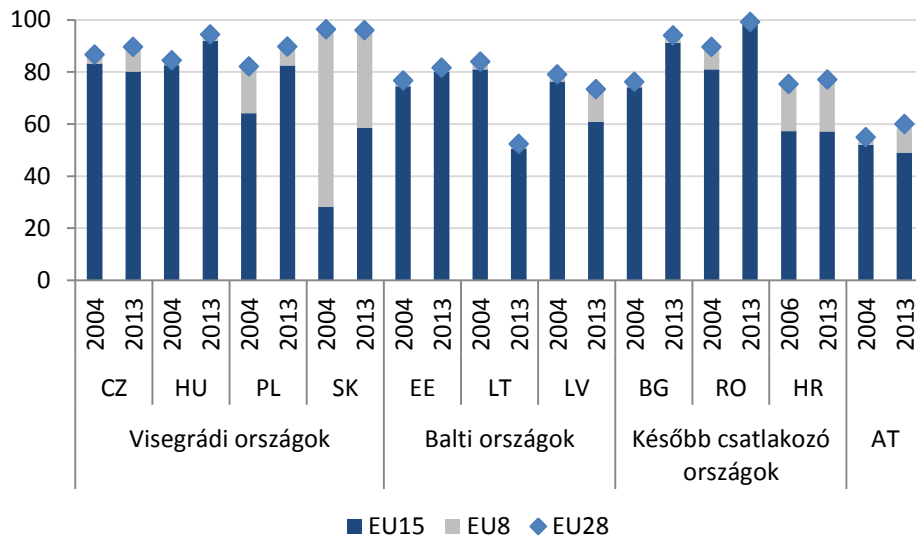
## **4.1 Célországok szerinti leíró elemzés**

Az EU csatlakozás, a régi tagállamok intézkedései, a geográfiai elhelyezkedés és egyéb tényezők is közrejátszottak abban, hogy a vizsgált országokból kiinduló munkaerő-áramlás célországok szerinti összetétele jelentősen átalakult. A vizsgált országok jól elkülöníthető jellemzőkkel rendelkező csoportokra bonthatók.

Közös jellemző, hogy 2004 és 2013 között a külföldön munkát vállalók között nőtt az EU28 tagországokban dolgozók aránya. Ezt a tendenciát elsősorban a régi EU tagállamokban (EU15) való munkavállalás növekedése okozta. Mindez csak a külföldön munkát vállalók számának jelentősebb csökkenését felmutató Litvániában (lásd 6. ábra) alakult másképpen. Ebben a balti országban ugyanis a létszám csökkenése éppen az EU15 tagországokban dolgozók számának mérséklődésével valósult meg, ami jelentősen csökkentette az EU28 országok arányát is.

Ausztriában a régi tagállamokban dolgozók aránya ugyan csökkent, de ezt ellensúlyozta az új tagállamokban, mindenekelőtt a 2004-ben csatlakozó közép-kelet-európai országokban (EU8) dolgozók arányának növekedése. Ausztria mellett csak a lett és a horvát külföldön munkát vállalók között nőtt az EU8 országok aránya. Az arányokat tekintve leginkább a szlovákiai, a horvát, a lengyel és a lett munkavállalók maradnak az EU8 országokban.

**3. ábra** A külföldön munkát vállalók összetételének változása az EU ország-csoportjai szerint 2004 és 2013 között (százalék)



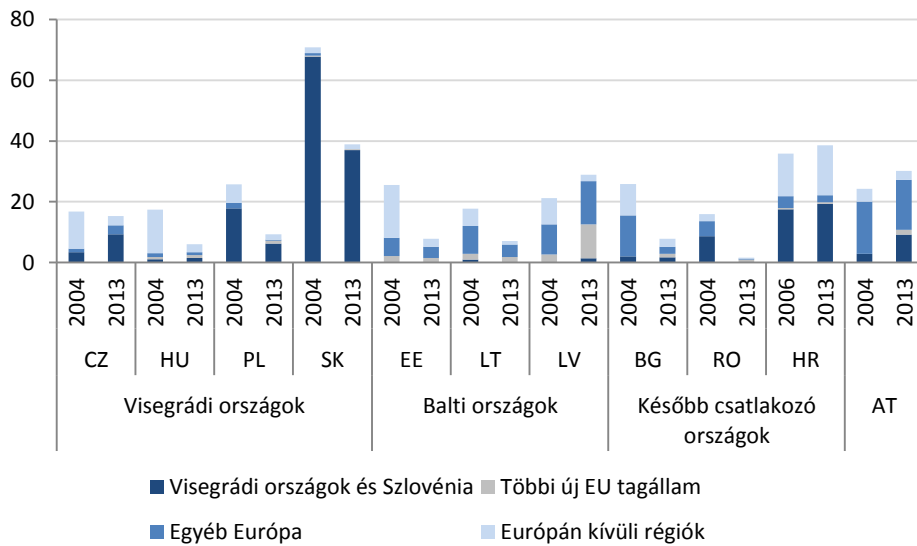
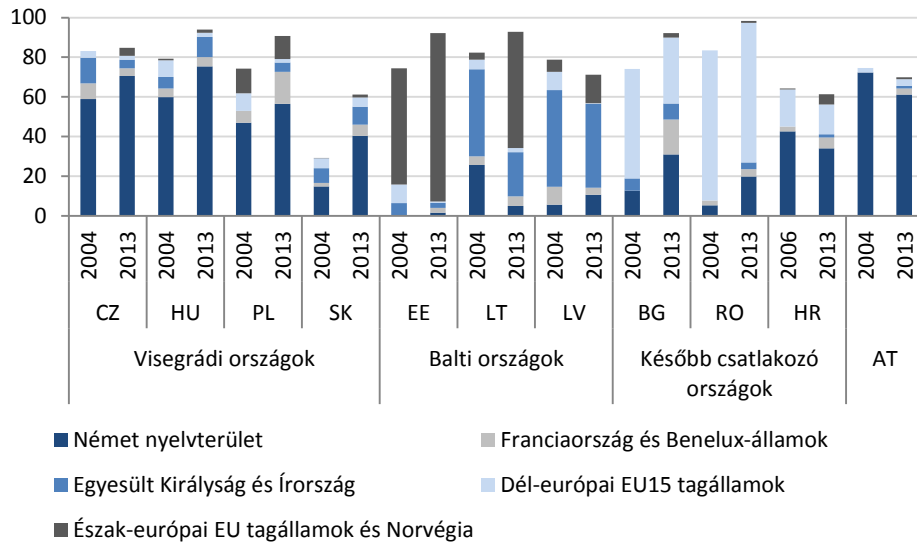
**Megjegyzés:** Horvátország 2004-2005-re vonatkozó adatai még nem különítik el a célországokat, így déli szomszédunk esetében az ábrán a 2006-ra és a 2013-ra vonatkozó adatokat vetjük össze.

**Forrás:** Számítás az EU LFS alapján.

A 4. ábrán a célországok csoportjai szerinti részletesebb eloszlás változását figyelhetjük meg. A vizsgált új EU tagállamok 3 viszonylag jól elkülönülő csoportba sorolhatók.

A visegrádi országokban a legjelentősebb célországok a német nyelvterület országai. További jelentősebb célországoknak számítanak az Egyesült Királyság és újabban Hollandia is. Csehország, Lengyelország és Szlovákia új EU tagállamokban dolgozó lakosai leginkább a többi visegrádi országban dolgoznak. Az EU8 tagállamok legnagyobb arányával jellemezhető Szlovákiában jelentősebb célországnak számít Csehország mellett kisebb mértékben hazánk is. Lengyelország esetében a régióban maradók főként Csehországba mennek, míg az észak-európai régióban dolgozók leginkább Norvégiában dolgoznak.

**4. ábra** A külföldön munkát vállalók összetételének változása célországok csoportjai szerint 2004 és 2013 között (százalék)



**Megjegyzés:** A német nyelvterület Németországot, Ausztriát és Svájcot foglalja magába. A dél-európai EU15 tagállamok közé tartozik Olaszország, Spanyolország, Portugália és Görögország. Az észak-európai EU tagállamok csoportja pedig Dániát, Finnországot és Svédországot tartalmazza.

**Forrás:** Számítás az EU LFS alapján.

A balti országokból kiinduló munkavállalók elsősorban a skandináv országokat (főként Finnország, Svédország, Norvégia), az Egyesült Királyságot és Írországot preferálják. A német nyelvterületen belül Németországot inkább a litvánok, illetve újabban a lettek választják.

A 2004 után csatlakozó országokban fontosabb célországok a dél-európai EU15 tagországok (főként Olaszország, Spanyolország, Görögország) és a német nyelvterület országai közül Németország.

Az Ausztriából kiáramló munkaerő elsősorban a német nyelvterület országait és Egyéb Európán belül Liechtensteint preferálja. Az EU8 országok közül 2013-ban viszonylag fontosabb célországok a visegrádi országok és Szlovénia.

Megbízhatóbb képet kapunk a célországok közötti átrendeződésről, ha a 2004-hez viszonyított létszámváltozásokat vizsgáljuk a fontosabb célországok szerint.

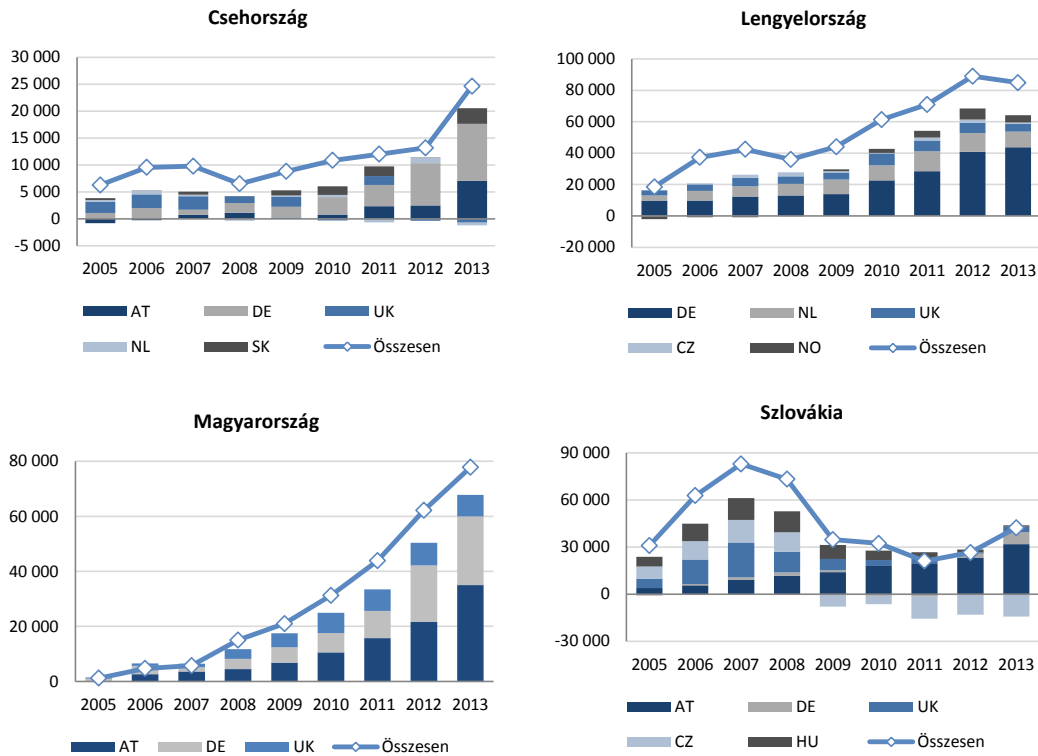
Hazánkban a külföldön munkát vállalók száma 2004 és 2013 között közel 78 ezer fővel nőtt. E növekedést elsősorban az Ausztriában, a Németországban és kisebb mértékben az Egyesült Királyságban munkát vállalók számának emelkedése eredményezte.

Csehországban, ahogy az az 5. ábrán is jól látható, a létszámnövekedés 2012-ig sokkal kisebb volt, de 2013-ban jelentősebben megugrott. A csehek egyre nagyobb számban vállalnak munkát Németországban és Ausztriában, illetve ezen felül az Egyesült Királyság és Hollandia is hozzájárult a külföldön dolgozók létszámának növekedéséhez. A 2013-ban megfigyelhető növekedést elsősorban az Ausztriában, Németországban és Szlovákiában megnövekedett munkavállalás okozta.

Lengyelországban 2004 és 2013 között közel 85 ezer fővel nőtt a külföldön dolgozók száma. E létszámnövekedést leginkább a németországi és hollandiai munkavállalás hajtotta. Továbbá az Egyesült Királyságban és Norvégiában is nőtt a munkát vállaló lengyelek száma.

Szlovákiában a 2004 és 2007 közötti jelentős létszámbővülést az Egyesült Királyságban, Csehországban és Magyarországon dolgozók számának alakulása hajtotta. A 2008-2009-es létszámcsökkenésben is e három ország játszotta a fő szerepet. Két jól körvonalazódó trend is kirajzolódott Szlovákia esetében. Az EU-csatlakozás éve óta fokozatosan nő az Ausztriában dolgozók száma, így Csehországot követve már Ausztria a 2. legkedveltebb célország. A második trend pedig, hogy 2007 óta jelentősebben csökkent a Csehországban dolgozók száma. Elsősorban a szlovákiai magyarságnak köszönhetően Magyarország is jelentősebb célországnak minősült, de Csehországhoz hasonlóan a Magyarországon dolgozók száma is mérséklődött 2007 óta.

**5. ábra** A külföldön munkát vállalók 2004-hez viszonyított létszámának alakulása célországok szerinti bontásban a visegrádi országokban



*Forrás: Számítás az EU LFS alapján.*

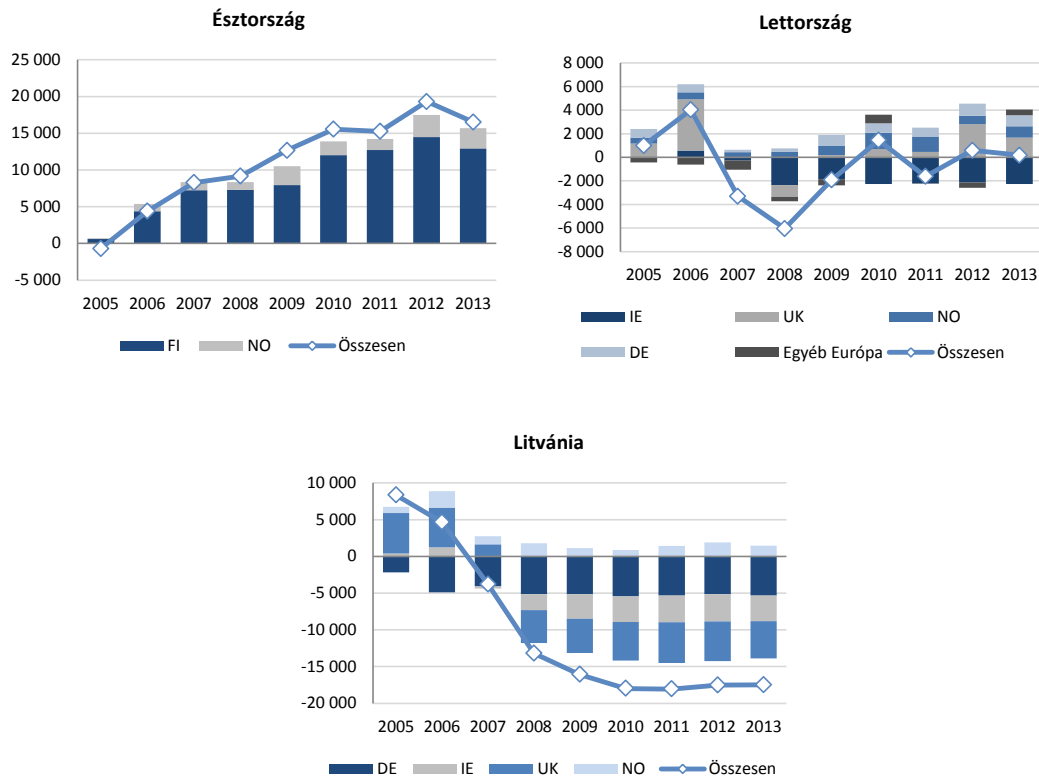
A 15-64 éves népesség arányában az Észtországból kiinduló munkavállalási célú migráció nőtt a legnagyobb mértékben (lásd 1. és 2. ábra). E növekedés középpontjában elsősorban a finnországi, és kisebb mértékben a norvégiai munkavállalás állt (lásd 6. ábra).

Lettországban ugyan 2004 és 2013 között nem változott jelentősen a külföldön dolgozók száma, de az időszakon belül jelentősebb ingadozás volt megfigyelhető. 2006 és 2008 között először jelentősen csökkent, majd 2010-ig jelentősebben megemelkedett a munkavállalási célú migránsok száma. Az ingadozást elsősorban az Egyesült Királyságban dolgozók létszámváltozásai mozgatták. Közben átrendeződés is végbement a célországok között. Az Írországból dolgozók száma alacsonyabb szinten stabilizálódott, míg nőtt a Németországban és Norvégiában dolgozók száma.

Litvánia esetében a csatlakozást követően az Egyesült Királyság munkaerőpiaca volt a leginkább vonzó. 2005 és 2006 után viszont jelentősen csökkent a munkaerő-felmérésből

kimutatható hazai háztartásukhoz kötődő külföldön dolgozók száma. E trend a Németországban, Egyesült Királyságban és Írországban dolgozók számának csökkenésével járt együtt. Ezzel párhuzamosan szerény mértékben nőtt és stabilizálódott a Norvégiában dolgozók száma. Ennek az átrendeződésnek a következtében figyelhettünk meg azt a 3. és 4. ábrán, hogy 2004 és 2012 között Litvánia esetében jelentősen csökkent a külföldön dolgozók között az EU15 országok aránya, illetve nőtt a Norvégiában dolgozók aránya. Ugyanakkor az ENSZ migránsokra vonatkozó adatbázisa (UN, 2013) 2010 és 2013 között a litván migránsok számának további jelentősebb növekedését mutatja. Ennek fókuszában mindenekelőtt az Egyesült Királyság, Írország és kisebb mértékben Norvégia állt. Mindez összességében arra utal, hogy a külföldön dolgozók nem tértek haza, hanem kapcsolatuk a hazai háztartással megszűnt, illetve az újonnan külföldre távozók között nagyobb arányban lehetnek azok, akik teljes háztartásukkal települnek külföldre.

**6. ábra** A külföldi munkavállalók 2004-hez viszonyított létszámának alakulása célországok szerinti bontásban a balti országokban



**Forrás:** Számítás az EU LFS alapján.

A 2004 után csatlakozó országok közül Bulgáriában a növekedést a mediterrán országokba irányuló munkavállalási célú kivándorlás hajtotta. Ehhez adódott hozzá 2010-től a növekvő németországi jelenlét. Az ingadozásoknak leginkább a Görögországban és Spanyolországban dolgozók száma volt kitéve.

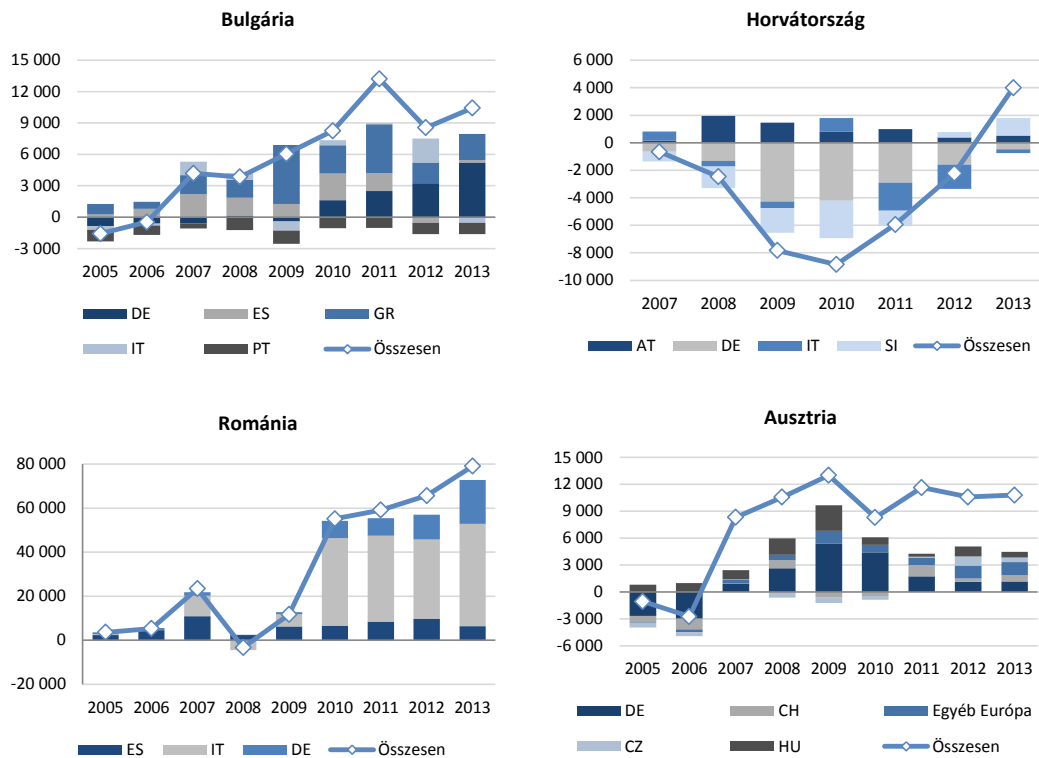
Az EU-hoz a Bulgáriával együtt csatlakozó Romániában jelentősebben nőtt a külföldön dolgozók száma. A folyamatok meghatározó tényezője a spanyolországi és olaszországi munkavállalás volt. 2010-től a románok is egyre többen vállalnak munkát Németországban.

Az EU-hoz 2013-ban csatlakozó Horvátországban a külföldön munkát vállalók számának trendjét leginkább a németországi és szlovéniai tendenciák határozták meg.



Ausztriában a trend meghatározó összetevője 2010-ig a németországi munkavállalás volt. A trend alakulásához kisebb mértékben hozzájárult az osztrákok hazánkban és a többi Ausztriával szomszédos közép-kelet-európai EU-tagországokban való munkavállalása is.

**7. ábra** A külföldi munkavállalók 2004-hez viszonyított létszámának alakulása célországok szerinti bontásban a 2004 után csatlakozó országokban és Ausztriában



**Megjegyzés:** Horvátország 2004-2005-re vonatkozó adatai még nem különítik el a célországokat, így déli szomszédunk esetében az ábrán a viszonyítási alap a 2006-os év.

**Forrás:** Számítás az EU LFS alapján.

## 5 Módszertan

A továbbiakban e tanulmány a külföldön munkát vállalók csoportját standardizáláson alapuló módszerek<sup>10</sup> segítségével vizsgálja.

Először nemzetközi keresztmetszeti összevetésben megvizsgálja a nem, az életkor és a legmagasabb elért végzettség, valamint a családi helyzet, háztartástípus szerint kialakított csoportok hozzájárulását a 15-64 éves korcsoport külföldi munkavállalási rátájához. Ebben a nemzetközi keresztmetszeti összevetésben standard népességnek az ausztriai népességet veszem és a dekompozíció segítségével a vizsgált országok (például Magyarország) és Ausztria külföldi munkavállalási rátái közötti különbséget két tagra bontom:

$$\begin{aligned} kmr_{2013}^j - kmr_{2013}^{AT} &= \sum_{i=1}^n w_{i,2013}^j kmr_{i,2013}^j - \sum_{i=1}^n w_{i,2013}^{AT} kmr_{i,2013}^{AT} = \\ &= \sum_{i=1}^n (w_{i,2013}^j - w_{i,2013}^{AT}) kmr_{i,2013}^j + \sum_{i=1}^n w_{i,2013}^{AT} (kmr_{i,2013}^j - kmr_{i,2013}^{AT}) = K_{pop} + K_{kmr} \end{aligned}$$

ahol  $j$  az országok ( $j = BG, CZ, EE, HR, HU, LT, LV, PL, RO, SI, SK$ ), míg  $i$  a csoport indexe<sup>11</sup>,  $w_i$  a megoszlási viszonyszámokat (a csoportok 15-64 éves korosztályon belüli arányait) és  $kmr_i$  a csoportok külföldi munkavállalási rátáit jelöli. A jobb oldalon az első tag,  $K_{pop}$ , azt mutatja, hogy a 15-64 éves korosztály külföldi munkavállalási rátájában megfigyelhető különbség mekkora részére ad magyarázatot a vizsgált országok és Ausztria közötti népesség szerkezet-eltérés (összetétel hatása). A második tag,  $K_{kmr}$ , az egyes országok és Ausztria közötti külföldi munkavállalási ráta eltérésekből fakadó különbséget (külföldi munkavállalási hajlandóság hatását) mutatja meg úgy, hogy az egyes csoportok rátái közötti különbségeket az ausztriai összetétellel súlyozzuk.

A tanulmány továbbá azt is megvizsgálja, hogy az egyes kelet-közép európai országokban milyen mértékben járultak hozzá az egyes demográfiai csoportok a 2004 és a  $t$ -edik ( $t > 2004$ ) év között megfigyelhető változásokhoz. A dekompozíciós módszer a 15-64 éves népesség külföldi munkavállalási rátájának a  $t$ -edik évben és 2004-ben megfigyelhető értéke közötti különbségét standardizálással bontja elemeire. Ilyen módon a 15-64 éves korosztályt  $n$  csoportra osztva a 2004 és a  $t$ -edik év közötti külföldi munkavállalási ráta-eltérést két tagra bontjuk:

<sup>10</sup> Lásd Kátay (2009).

<sup>11</sup> A keresztmetszeti elemzésnél a csoportokat először a 10 korcsoport és 3 végzettségi szint (alapfokú, középfokú és felsőfokú), majd a magánháztartások 8 különböző típusa alapján alakítottam ki.

$$\begin{aligned}
kmr_t^j - kmr_{2004}^j &= \sum_{i=1}^n w_{i,t}^j kmr_{i,t}^j - \sum_{i=1}^n w_{i,2004}^j kmr_{i,2004}^j = \\
&= \sum_{i=1}^n (w_{i,t}^j - w_{i,2004}^j) kmr_{i,t}^j + \sum_{i=1}^n w_{i,2004}^j (kmr_{i,t}^j - kmr_{i,2004}^j) = K_{pop}^1 + K_{kmr}^1
\end{aligned}$$

ahol  $j$  az ország, míg  $i$  a csoport indexe,<sup>12</sup>  $t$  az éveket ( $t=2005, 2006, \dots, 2013$ ),  $w_i$  a megoszlási viszonyszámokat és  $kmr_i$  a csoportok külföldi munkavállalási rátáit jelöli. A jobb oldalon az első tag,  $K_{pop}^1$ , azt mutatja, hogy a 15-64 éves korosztály külföldi munkavállalási rátájában megfigyelhető változás mekkora részére ad magyarázatot a 2004 és  $t$ -edik év (pl. 2013) közötti népességszerkezet-eltérés (összetétel hatása). A második tag,  $K_{kmr}^1$ , a két időpont közötti külföldi munkavállalási ráta eltérésekből fakadó különbséget (külföldi munkavállalási hajlandóság hatását) mutatja meg úgy, hogy az egyes csoportok rátái közötti különbségeket a 2004-es összetétellel súlyozza.

## 6 2013-as keresztmetszeti elemzés

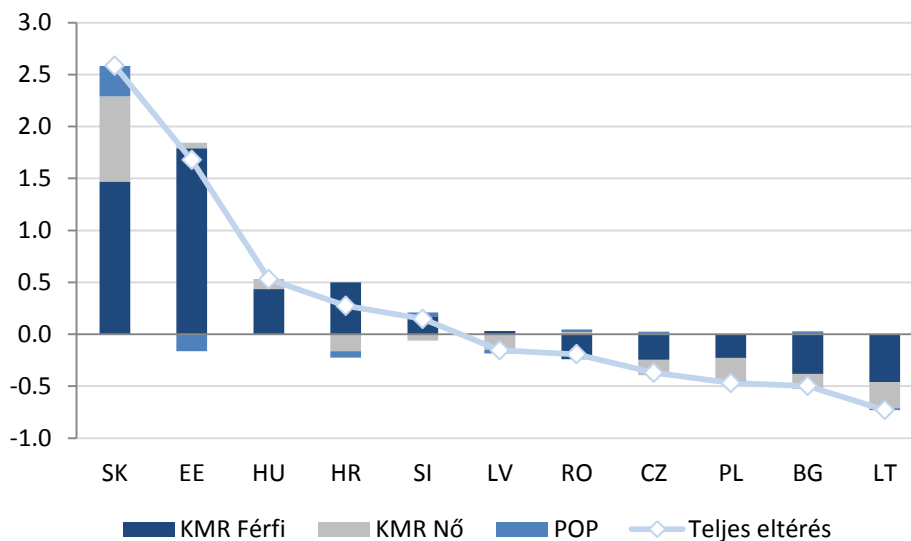
A tanulmány e része azt vizsgálja, hogy az ausztriai és vizsgált országok külföldi munkavállalási rátáinak eltérése mely csoportoknak köszönhető. Ausztria kiválasztását az indokolta, hogy az ország már 1995 óta EU-tagország, ráadásul geográfiailag a vizsgált régióhoz tartozik. A vizsgálat a Módszer részben ismertetett dekompozíciós módszertanon alapszik.

2013-ban 5 régiós ország külföldi munkavállalási rátája haladta meg az ausztriai ráta értékét. A szlovák ráta megközelítőleg 2,6 százalékponttal, az észt 1,7 százalékponttal, míg a magyar 0,5 százalékponttal haladta meg az Ausztriában megfigyelhető 0,94 százalékos arányt. Enyhén magasabb volt a horvát és a szlovén ráta is. A legkisebb ráták Litvánia, Bulgária és Lengyelország 15-64 éves népességét jellemezték. Az ausztriai rátától számított eltérések a külföldi munkavállalásban megfigyelhető eltérésekkel magyarázhatók. A legjelentősebb összetételhatás (lásd POP a 8. ábrán) Szlovákia és Észtország esetében figyelhető meg. Az összetétel hatása előbbi országban viszonylag jelentős mértékben hozzájárul a ráta magas értékéhez, míg utóbbiban éppen ellenkezőleg mérsékli a külföldi munkavállalás különbözőségéből fakadó hatást. A teljes eltérések meghatározó hányadát a

<sup>12</sup> Ebben a részben annyi végzettségi szint alapján alakítottam ki a csoportokat, amennyit az adott ország adatközlési gyakorlata megengedett. Ez a legtöbb esetben 8, Szlovákia és Horvátország esetében 7, míg Szlovénia esetében 6 végzettségi szint elkülönítését jelentette. A háztartástípusok szerinti elemzésnél a magánháztartások 8 típusát különítettem el.

férfiak körében megfigyelhető külföldi munkavállalásbeli különbségek adják, valamint a teljes eltérés előjelét általában a férfiak hozzájárulásának előjele határozza meg.<sup>13</sup> A nők szerepe inkább a lemaradásban számottevő. Az Ausztriánál magasabb rátákhoz Szlovákiában jelentősebben, míg hazánkban szerényebb mértékben járulnak hozzá. A jelentősebb előnyök és hátrányok mellett a nők hozzájárulásának előjele általában megegyezik a férfiakéval. A nemenkénti külföldi munkavállalási hatás ugyanakkor az adott ország népességi súlyait használja így annak pozitív (illetve negatív) előjele nem jelenti okvetlenül azt, hogy az adott országban az egyes nemek rátái magasabbak (illetve alacsonyabbak) az ausztriai rátáknál.<sup>14</sup> Összességében azonban elmondható, hogy amennyiben a férfiak külföldi munkavállalási rátái megfelelően magasak (illetve alacsonyak), akkor a nők rátái is viszonylag magasak (illetve alacsonyak).

**8. ábra** Az ausztriai és vizsgált országok külföldi munkavállalási rátáinak különbsége 2013-ban (százalékpont)



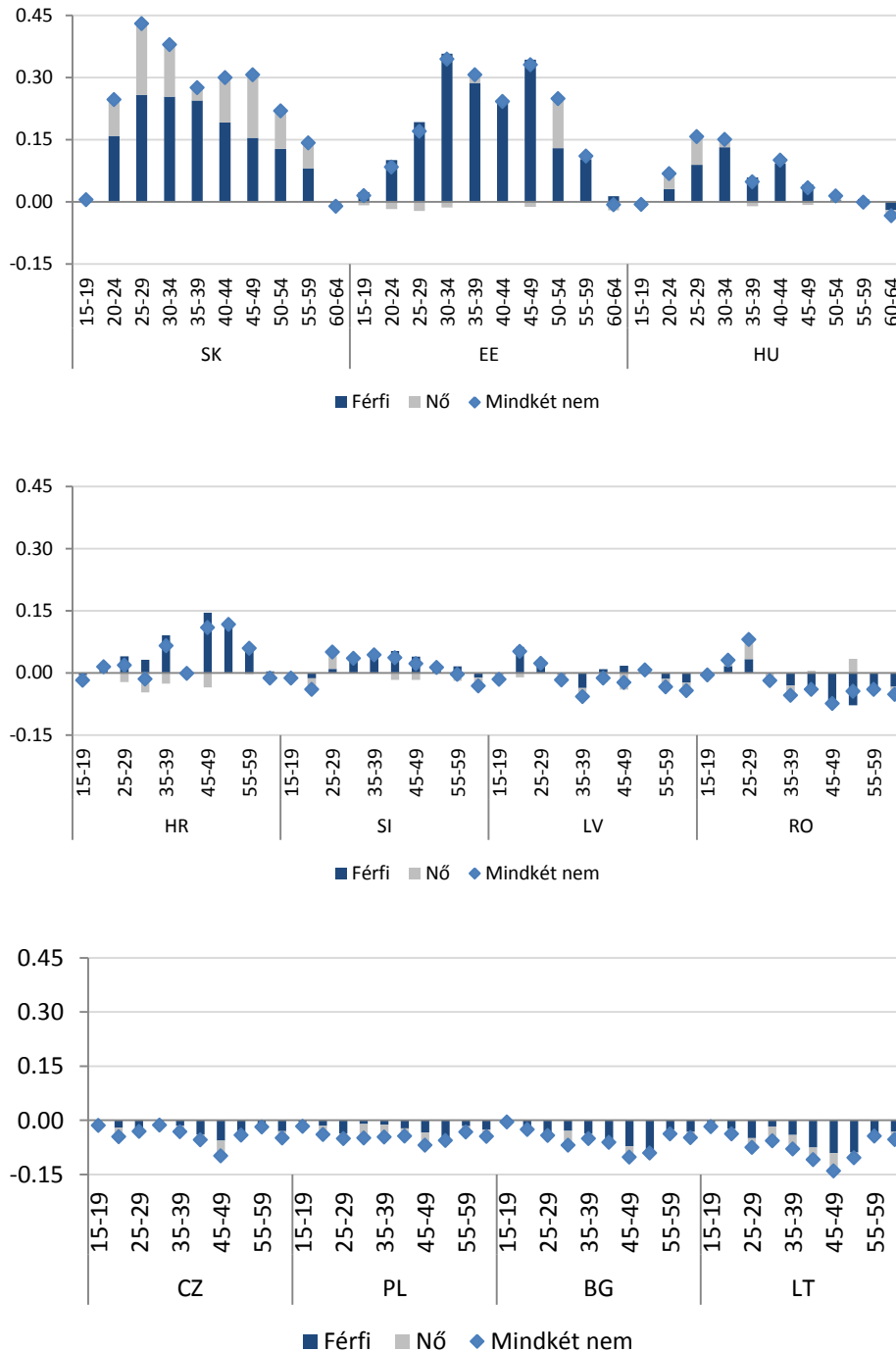
**Forrás:** Számítás az EU LFS alapján.

A továbbiakban már kizárólag a külföldi munkavállalási hatás kerül felbontásra. Először a 9. ábrán a korcsoportok hozzájárulásait láthatjuk az egyes országokban.

<sup>13</sup> Az egyetlen kivétel Lettország.

<sup>14</sup> A férfiak külföldi munkavállalási rátája Észtország, Horvátország, Lettország, Magyarország, Szlovákia és Szlovénia esetében magasabb, mint az ausztriai férfiak rátája. A nők esetében ez csak Magyarország, Románia és Szlovákia esetében figyelhető meg.

9. ábra A külföldi munkavállalási ráta eltéréseiből fakadó hozzájárulások (KMR) nemek és korcsoportok szerinti eloszlása (százalékpont)



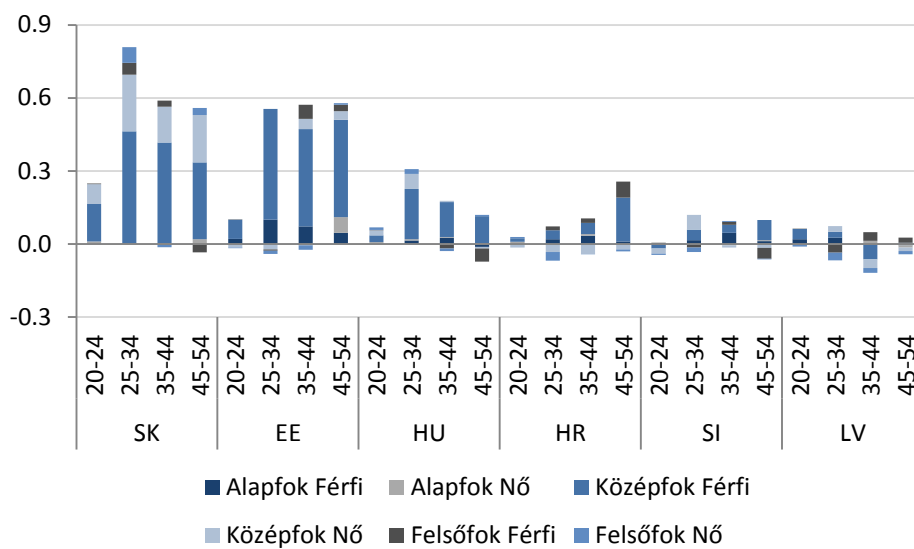
Forrás: Számítás az EU LFS alapján.

Az Ausztriánál lényegesen magasabb rátával rendelkező országok, Szlovákia és Észtország, a 20-59 éves korcsoportok kiemelkedően magas hozzájárulásaival jellemezhetőek. Szlovákia esetében a kiemelkedőbb a 25-34 évesek és ráadásul jelentős a nők korcsoportjainak hozzájárulása is, míg Észtországot a férfiak kiemelkedően magas külföldi munkavállalása jellemzi. Utóbbi ország esetében Ausztriához viszonyítva az 50-54 éves nők körében magas a külföldi munkavállalási hajlandóság.

Hazánk magasabb rátája a 20-54 éves korcsoportnak tulajdonítható, ezen belül is leginkább a 20-49 éves férfiaknak és a 20-34 éves nőknek. A hozzájárulás a 25-34 évesek korcsoportjánál csúcsosodik

Horvátország esetében elsősorban a 25-59 éves férfiak, Szlovénia esetében a 30-49 éves férfiak járulnak hozzá leginkább ahhoz, hogy a férfiak külföldi munkavállalási rátája magasabb az ausztriainál. Szlovéniában a 25-29 éves nők külföldi munkavállalása is magas. A férfiak ausztriainál magasabb külföldi munkavállalási rátájával rendelkező Lettországból a 20-29 évesek hozzájárulása mutat magasabb külföldi munkavállalást. Romániában viszonylag magas a nők rátája (enyhén meghaladva az ausztriai értéket), ami a 9. ábra szerint a huszonéves és az 50-54 éves nőknek tulajdonítható. A többi alacsonyabb rátával jellemzett országban a hátrányok meghatározó része a 20-54 éves korcsoporton belül is leginkább a 30-54 évesekhez kötődik.

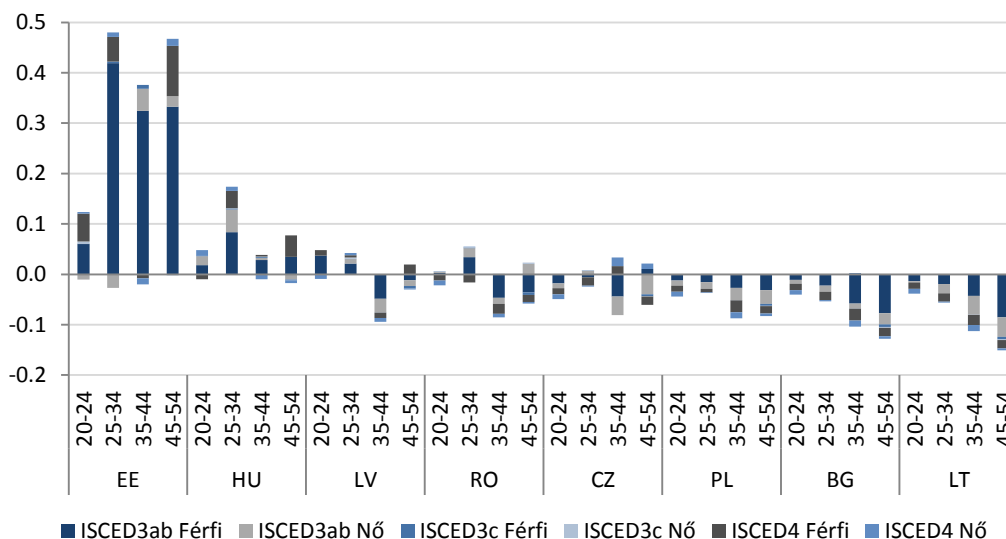
**10. ábra** A külföldi munkavállalási ráta eltéréseiből fakadó hozzájárulások (KMR) nem, korcsoport és végzettség szerinti eloszlása a 20-54 évesek körében (százalékpont)





Az ausztriai rátánál alacsonyabb külföldi munkavállalási ráta oka a 10. ábra szerint elsősorban a középfokú végzettségű férfiak alacsony külföldi munkavállalása, ezen kívül még fontos szerepet töltenek be a középfokú végzettségű nők és a felsőfokú végzettségűek is.

**11. ábra** A külföldi munkavállalási ráta eltéréseiből fakadó hozzájárulások (KMR) a középfokú végzettséggel rendelkezők körében (százalékpont)



**Forrás:** Számítás az EU LFS alapján.

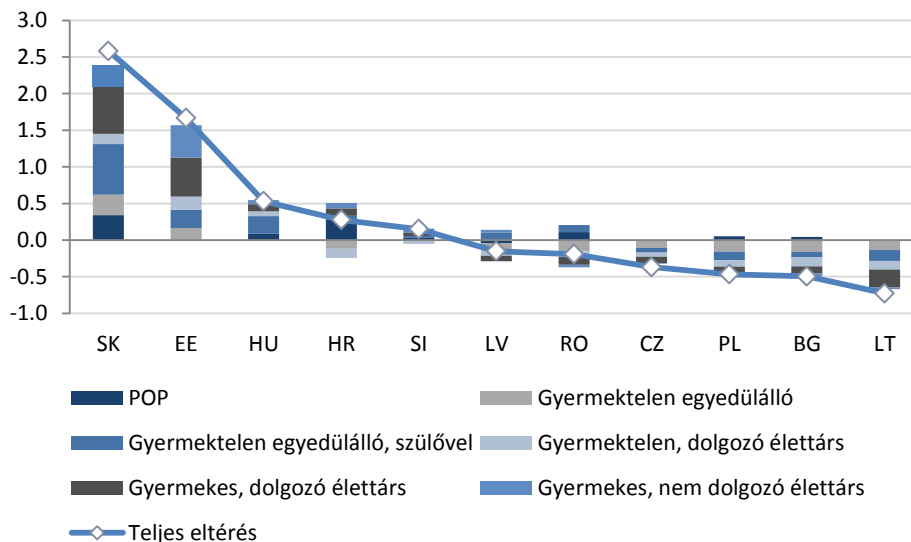
Az előbbieken láthattuk, hogy a külföldi munkavállalás szempontjából mennyire fontos csoportot alkotnak a középfokú végzettséggel rendelkezők. A 11. ábra azon országok középfokú végzettséggel rendelkező alcsoportjainak hozzájárulásait ábrázolja, ahol elkülönítve közlik az ISCED3ab, az ISCED3c és az ISCED4 végzettségi szinteket.<sup>15</sup> Arra figyelhetünk fel, hogy a 15-64 éves korosztály külföldi munkavállalási rátájának legfontosabb és egyben meghatározó csoportja az ISCED3ab<sup>16</sup> végzettséggel rendelkező férfiak. Azokban az országokban, ahol magasabb a külföldi munkavállalási ráta, ott ez elsősorban e csoport jelentősebb külföldi munkavállalásának tulajdonítható. Az előnyökben és hátrá-

<sup>15</sup> Az itt látható eredmények a 3 végzettségi csoport helyett 8 csoportot elkülönítő elemzés eredményei. A 11. ábrán így nem szerepel három ország Szlovákia, Horvátország és Szlovénia. Ennek oka, hogy a szlovákok, a szlovének és a horvátok az adatokban csak az ISCED3ab-re és ISCED3c-re vonatkozó adatokat közölték.

<sup>16</sup> Az ISCED3ab középfokú végzettség a felsőfokú oktatás első szintjére (ISCED5) való bejutást teszi lehetővé.

nyokban a férfiak e csoportja mellett a hasonló végzettséggel rendelkező nők emelhetők ki. A nők körében negatív hozzájárulással az ISCED3ab, illetve Észtországban, Csehországban és hazánkban a nem felsőoktatási jellegű poszt-szekundér végzettséggel (ISCED4) rendelkezők rendelkeznek.

**12. ábra** A teljes eltérés felbontása háztartástípusok szerint (százalékpont)



**Forrás:** Számítás az EU LFS alapján.

Továbbá elemeztem a külföldön dolgozókat a háztartástípusok és az élettársak munkaerő-piaci státusza (dolgozó versus nem dolgozó) szerint is. A 12. ábrán összefoglalt eredmények jól mutatják, hogy az Ausztriához viszonyított eltérésekben az összetétel hatása általában nem jelentős. Az összetételhatás nagysága a kisebb eltérésekben mérvadó, a teljes eltéréshez viszonyított arányát tekintve Horvátország esetében a legnagyobb. Szlovákia esetében a teljes eltérés 13, míg Magyarország esetében 16 százaléka tulajdonítható az összetétel különbözőségének. A teljes eltérést így a külföldi munkavállalási hajlandóság hatása határozza meg, azon belül is leginkább 5 háztartástípus. Ezek közé tartoznak a szülővel vagy szülő nélkül élő gyermektelen egyedülállók, a dolgozó élettárssal élő gyermektelenek, a dolgozó vagy nem dolgozó élettárssal élő gyermekesek. A vizsgált országok körében a jelentősebb (0,3-et meghaladó) eltérések több mint háromnegyede tulajdonítható ezeknek a háztartástípusoknak. Szlovákiában is e csoportok alapozzák meg a ráta magas értékét: közel 27 százalékos a szülővel élő gyermektelen egyedülállók, míg 36 százalékos a gyermekes élettárssal élők hozzájárulása, miközben erősebb (közel 25%) a dolgozó élettárs melletti külföldi munkavállalás. Észtországban a gyermekes élettárssal

élők hozzájárulása teszi ki az ausztriai rátától vett eltérés közel 59 százalékát. Itt nincs annyira lényeges hozzájárulásbeli különbség az élettárs munkaerő-piaci helyzete szerint. A hazánk és Ausztria közötti eltérés több mint 46 százalékát a szülővel élő gyermektelen egyedülállók, további közel 29 százalékát az élettárssal élő gyermekek adják, ez utóbbi csoport hozzájárulásának közel kétharmada tulajdonítható a dolgozó élettárssal élőknek. A lemaradásokhoz legkevésbé a gyermekes nem dolgozó élettárssal élők járulnak hozzá, a többi itt kiemelt típus szerepe kiegyenlítősebb, valamint a lemaradásokban jóval jelentősebb szerepet játszanak a gyermektelen egyedülállók.

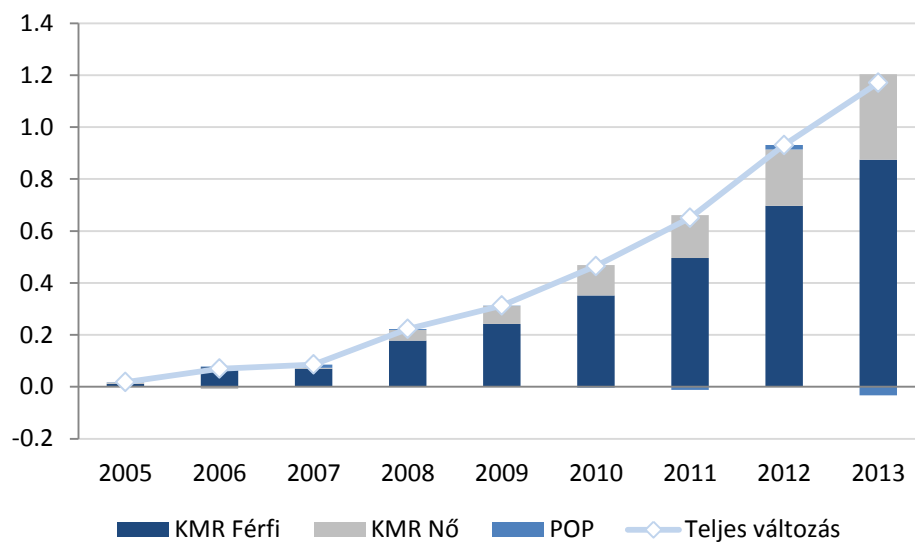
## **7 Az egyes országokban megfigyelhető trendek elemzése**

Ebben az alfejezetben hazánkon kívül azoknak az országoknak a tapasztalatait tekintjük át, amelyekben a 15-64 éves népesség külföldi munkavállalási rátájának értéke 2004 és 2013 között jelentősebben (abszolút értékben meghaladva a 0,3 százalékpontot) megváltozott. Hazánk mellett így megvizsgálom az észt, szlovák, román, szlovén, cseh, lengyel és litván külföldi munkavállalási ráta trendjeinek meghatározó tényezőit (lásd 2. ábra).

### **7.1 Magyarország**

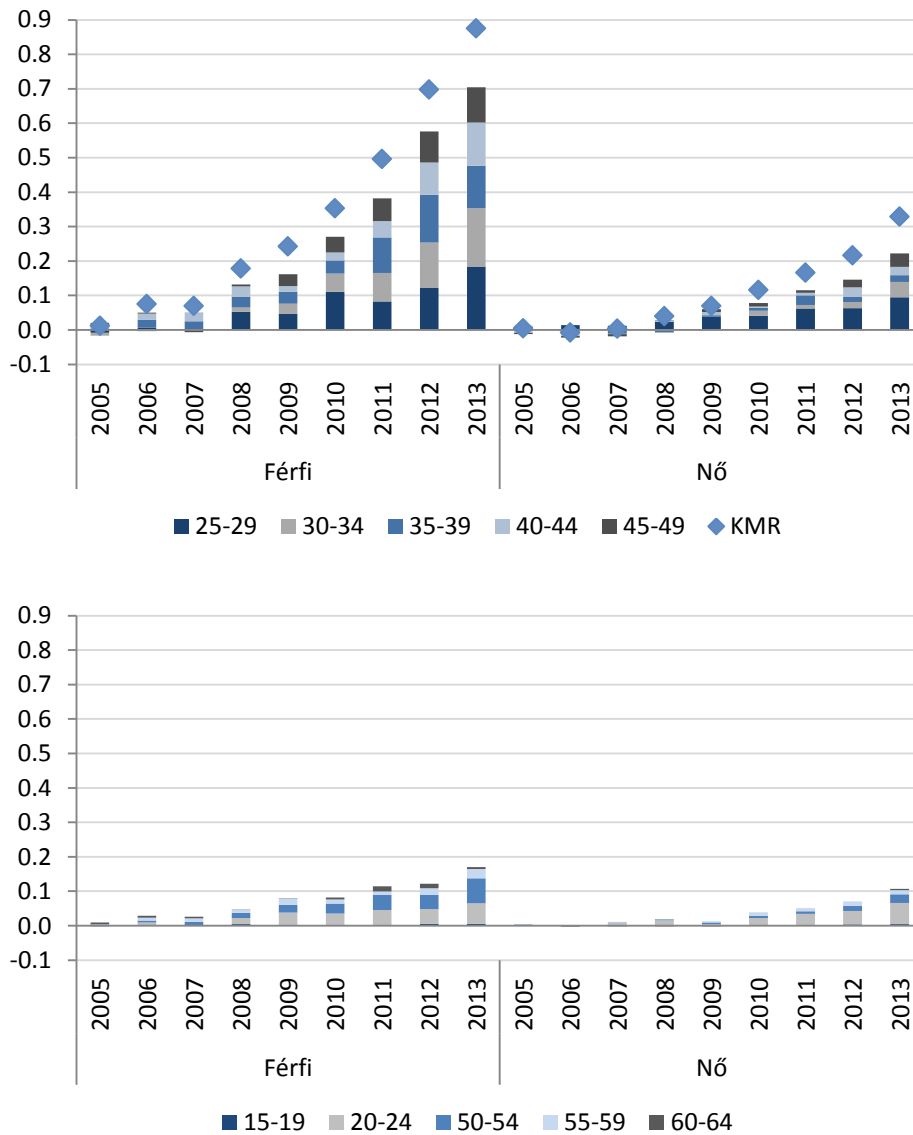
A 2004 és 2013 közötti időszakban a magyar ráta 1,17 százalékponttal nőtt. A módszer részben ismerttetett standardizációs eljárás szerint e változás mozgatórugója a külföldi munkavállalási hajlandóság növekedése volt. Ebből adódott ugyanis a teljes különbség meghatározó hányada (meghaladva az 1,2 százalékpont).

13. ábra A magyarországi teljes változás felbontása nemek szerint (százalékpont)



*Forrás: Számítás az EU LFS alapján.*

**14. ábra** A magyarországi külföldi munkavállalási hatás (KMR) megbontása korcsoportok szerint (százalékpont)

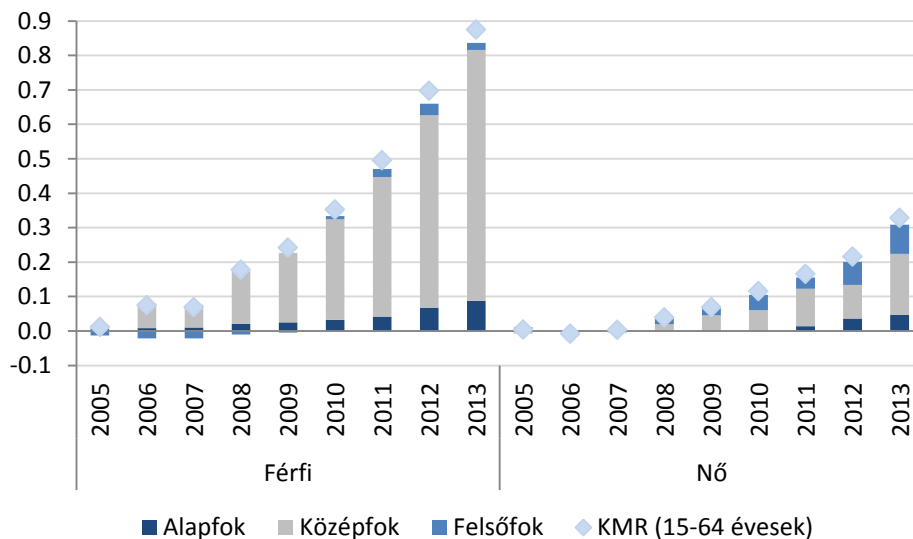


*Forrás: Számítás az EU LFS alapján.*

A 13. ábrán feltüntetett eredmények szerint a növekedéshez leginkább a férfiak járultak hozzá, de a nők hozzájárulása is növekvő tendenciát mutat. A külföldi munkavállalási

hajlandóság növekedése leginkább a 20-54 éves férfiak, valamint a 20-34 éves nők körét érintette (lásd 14. ábra).

**15. ábra** A magyarországi külföldi munkavállalási hatás (KMR) megbontása végzettség szerint a 20-54 éves korcsoportban (százalékpont)

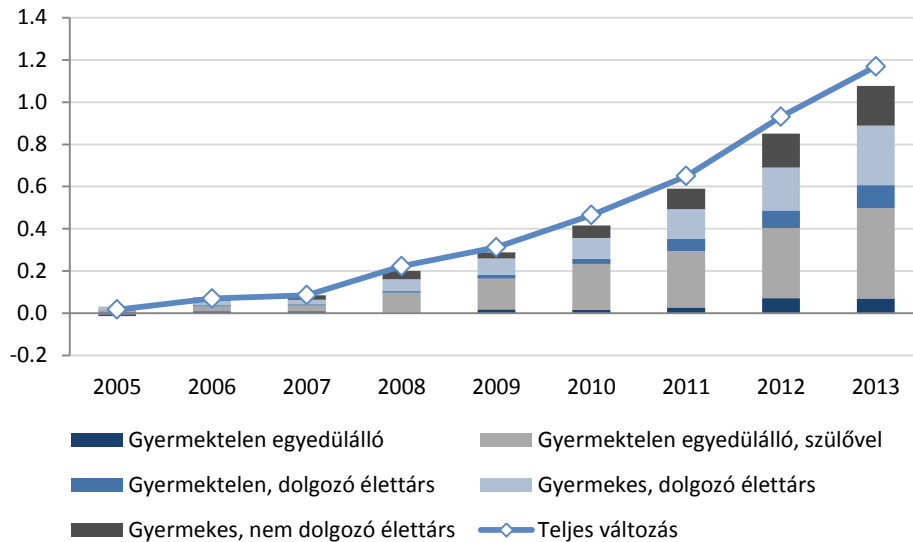


**Forrás:** Számítás az EU LFS alapján.

A végzettséget tekintve (lásd 15. ábra) a hazai ráta emelkedésében a férfiak körében a középfokú végzettséggel rendelkezők hozzájárulása kimagasló. A nők esetében szintén a végzettségi szint hozzájárulása a legnagyobb, de a különböző végzettségek szerint itt nincsenek olyan nagymértékű eltérések, mint a férfiak körében. Kiemelendő, hogy folyamatosan nő a fiatal (huszonéves) felsőfokú végzettséggel rendelkezők nők csoportjának hozzájárulása is. Emellett mind a férfiak, mind a nők körében érzékelhető a hozzájárulás növekedése az alapfokú végzettséggel rendelkezők részéről is.

A hazai trend alakulásában is a nemzetközi összehasonlításnál kiemelt 5 háztartástípus dominált. A külföldi munkavállalási ráta trendjét alapvetően a szülővel élő gyermektelen egyedülállók és az élettárssal élő gyermekesek határozták meg (lásd 16. ábra). A 2007 után a nagyobb ütemben növekvő ráta változásának több mint háromnegyede tulajdonítható e csoportoknak, 2009 óta folyamatosan egyre nagyobb a szerepük az élettárssal élő gyermekeseknek. A teljes időszakot tekintve a szülővel élő egyedülállók hozzájárulása 36%, a dolgozó élettárssal élő gyermekeseké 24%, a nem dolgozó élettárssal élő gyermekeseké 16%. A ráta változásával azonban mind az 5 kiemelt csoport hozzájárulása nagyon szorosan korrelált.

**16. ábra** A magyarországi teljes változás felbontása háztartástípusok szerint (százalékpont)



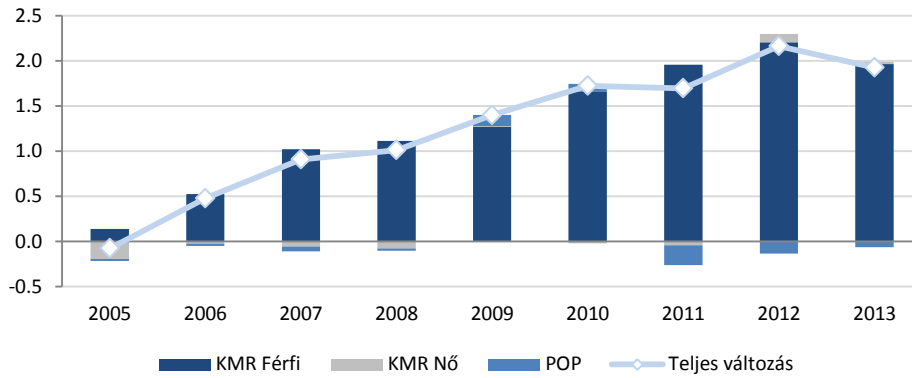
*Forrás: Számítás az EU LFS alapján.*

## 7.2 A közép-kelet-európai régió országai

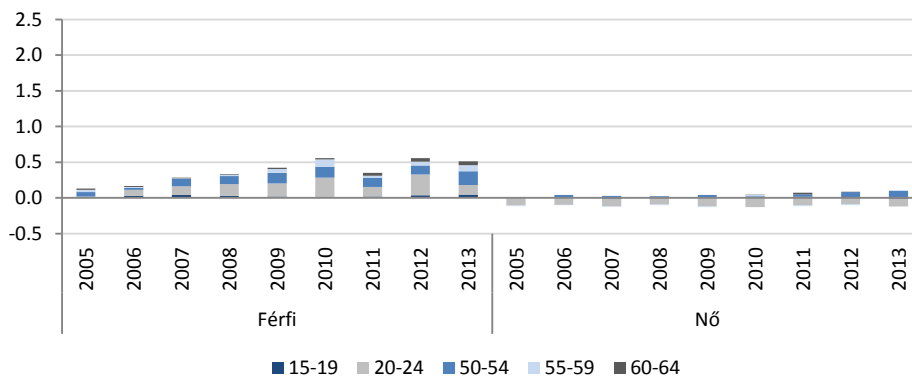
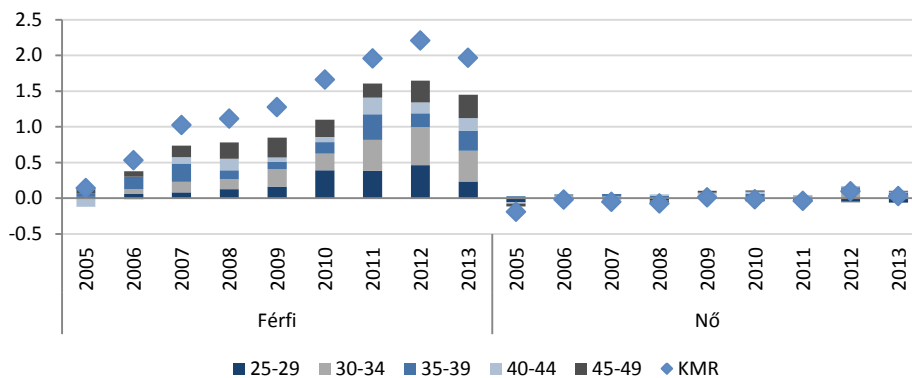
Észtországban 2004 és 2012 között a külföldi foglalkoztatási ráta folyamatosan nőtt. A növekedés mértéke még a hazainál is nagyobb volt, meghaladva a 2 százalékpontot. 2013-ban azonban a ráta csökkenése következett be, aminek következtében a 2013-as érték már csak 1,97 százalékponttal haladta meg a 2004-ben megfigyelhető. E jelentős növekedést a férfiak külföldi munkavállalásának emelkedése hajtotta (lásd 17. ábra a) része). A 20-54 éves korosztály dominált, a legnagyobb hozzájárulást a 20-35 évesek adták, valamint a 2013-ban megfigyelhető csökkenés is leginkább nekik tulajdonítható (lásd 15. ábra b) része). Észtországban a 20-54 éves középfokú férfiak az a csoport, akik a leginkább hajlamosak a külföldi munkavállalásra és a ráta növekedéséhez (és 2013-as csökkenéséhez is) leginkább ők járultak hozzá. Továbbá nem elhanyagolható mértékben megfigyelhető mind a felsőfokú, mind az alacsony végzettséggel rendelkező férfiak hozzájárulásának növekedése is.

**17. ábra** A külföldi munkavállalás jellemzői Észtországban

a) A teljes változás felbontása nemek szerint (százalékpont)

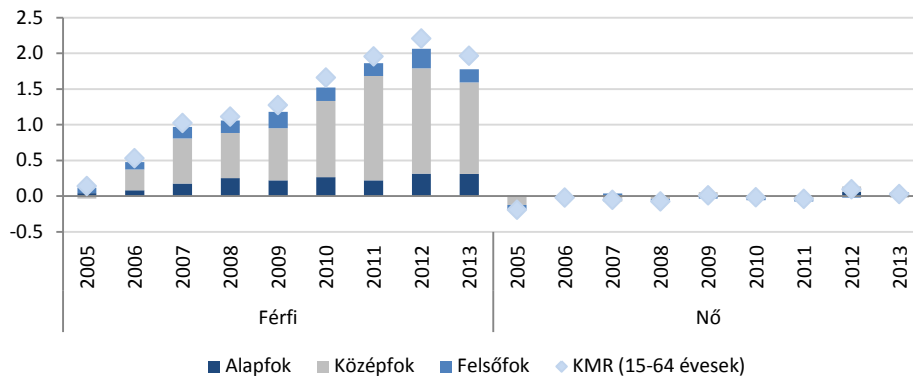


b) A külföldi munkavállalási hatás (KMR) megbontása korcsoportok szerint (százalékpont)

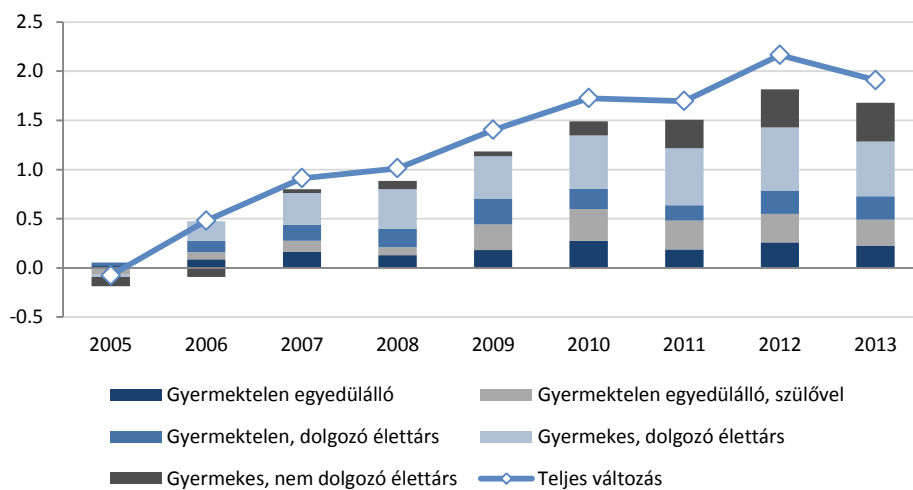




c) A külföldi munkavállalási hatás (KMR) megbontása végzettség szerint a 20-54 éves korcsoportban (százalékpont)



d) A teljes változás felbontása háztartástípusok szerint (százalékpont)



**Forrás:** Számítás az EU LFS alapján.

Az észt ráta növekedésében a legmeghatározóbb az élettárssal élő gyermekesek csoportja volt. Ők adták a 2004-től számított változás 34-50 százalékát, de a többi 17. ábra d) részében feltüntetett csoport hozzájárulása is szorosan együtt mozgott a ráta trendjével. Kezdetben a dolgozó élettárssal élő gyermekesek domináltak, de 2010 óta már a nem dolgozó élettárssal élő gyermekesek szerepe is felerősödött. A 2004 és 2013 közötti időszakban a ráta változásának közel 30 százaléka a dolgozó, míg 20 százaléka a nem dolgozó

zó élettárssal élő gyermekeseknek tulajdonítható, míg további 38 százalék pedig a 17. ábrán feltüntetett 3 háztartástípus között viszonylag egyenletesen oszlik el.

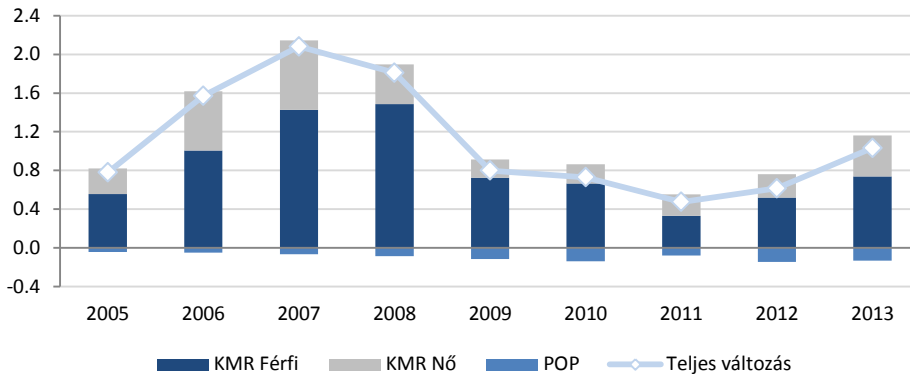
Észtországhoz hasonló mértékű növekedésre csak északi szomszédunk, Szlovákia volt képes. A szlovák adatokon végzett számítások eredményeit a 18. ábrán tüntettem fel. Szlovákiának, ahogy azt már említettem minderre sokkal rövidebb időre volt szüksége. 2004 és 2007 között a szlovák külföldi munkavállalási ráta 2 százalékpontot meghaladó növekedéséhez a nők külföldi munkavállalási hajlandóságának növekedése is hozzájárult, de a férfiaknak itt is meghatározóbb szerep jutott. A növekedés fő mozgatórugója a huszonévesek 2004-hez képest jelentősen megnövekvő külföldi munkavállalása volt. A külföldi munkavállalási hajlandóság leginkább a szlovák középfokú végzettséggel rendelkezők körében emelkedett, kisebb mértékben nőtt az alacsony végzettséggel rendelkezők és a huszonéves korosztálynak köszönhetően a felsőfokú végzettséggel rendelkezők hozzájárulása is. Ebben az időszakban a növekedés 40-47 százaléka a szülővel élő egyedülálló csoportjától, további 33-37 százaléka az élettárssal élő gyermekesektől (főként azoktól, akik élettársa dolgozott) származott.

A globális válság ugyanakkor 2008 és 2011 között jelentősen csökkentette a külföldi munkavállalási ráta értékét. A csökkenés nagy része 2008-2009-es periódusra esett. A válság első hulláma hatásaként 2008-ban csökkent a nők, majd 2009-ben a férfiak hozzájárulása is. Ezt követően 2011-re már csak a férfiak hozzájárulása mérséklődött. A külföldi munkavállalási ráta e csökkenése széleskörűen érintette az egyes korcsoportokat, ugyanakkor a legjelentősebb hatás a huszonévesek körében volt megfigyelhető. A szlovák külföldi munkavállalási ráta 2007-hez viszonyított alacsony értéke annak köszönhető, hogy a huszonévesek külföldi munkavállalása jelentősen alacsonyabb szinten stabilizálódott a 2010-es évek elején. Végzettséget tekintve a válság legkomolyabban a középfokú végzettséggel rendelkezőket érintette. Családi helyzetet tekintve a szülővel élő gyermektelen egyedülálló külföldi munkavállalása csökkent leginkább.

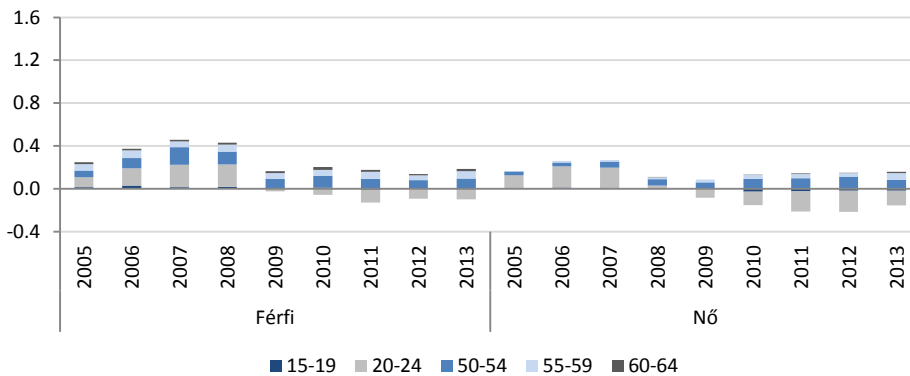
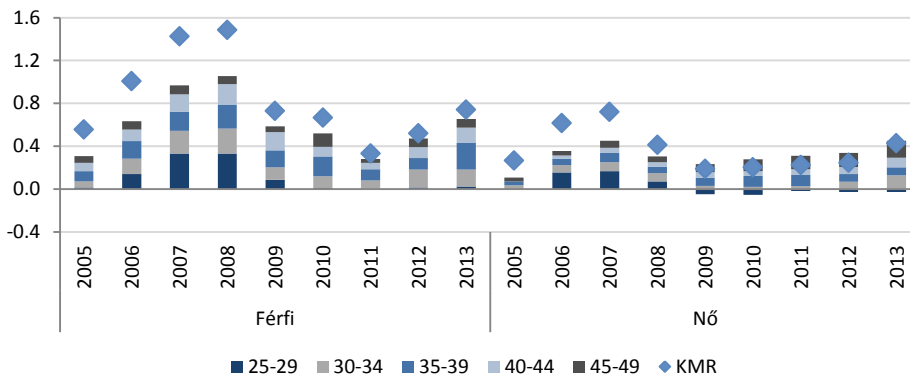
2011 után viszont újra növekedésnek indult a külföldön dolgozók aránya Szlovákiában, így a 2013-as külföldi munkavállalási ráta újra több mint 1 százalékponttal haladta meg a 2004-es értékét. A férfiak szerepe ebben a változásban ugyan nagyobb, de a nők hozzájárulása is jelentős. Az időszak egészében inkább már a 30-59 éves korosztály, végzettséget tekintve pedig a középfokú végzettséggel rendelkezők a változást leginkább meghatározók. A ráta 2004 és 2013 közötti változásának meghatározó hányadát az élettárssal élő gyermekesek adják: közel 46% a dolgozó élettárssal élőknek, 36% a nem dolgozó élettárssal élőknek tulajdonítható. A szlovák ráta trendjét viszont leginkább a szülővel élő gyermektelen egyedülálló alakították.

**18. ábra** A külföldi munkavállalás jellemzői Szlovákiában

a) A teljes változás felbontása nemek szerint (százalékpont)

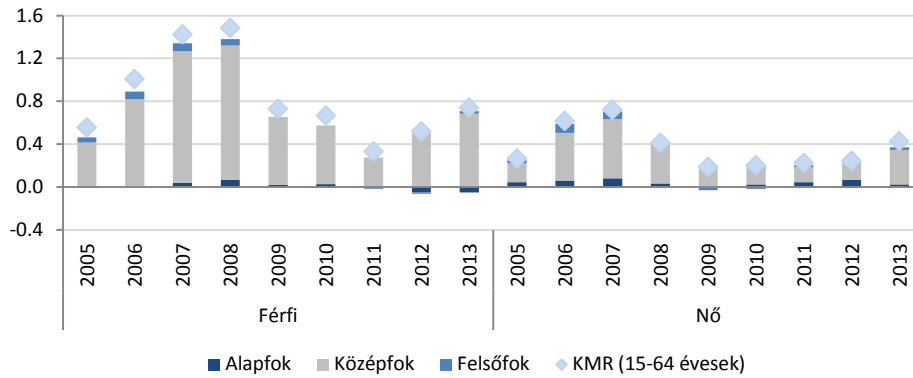


b) A külföldi munkavállalási hatás (KMR) megbontása korcsoportok szerint (százalékpont)

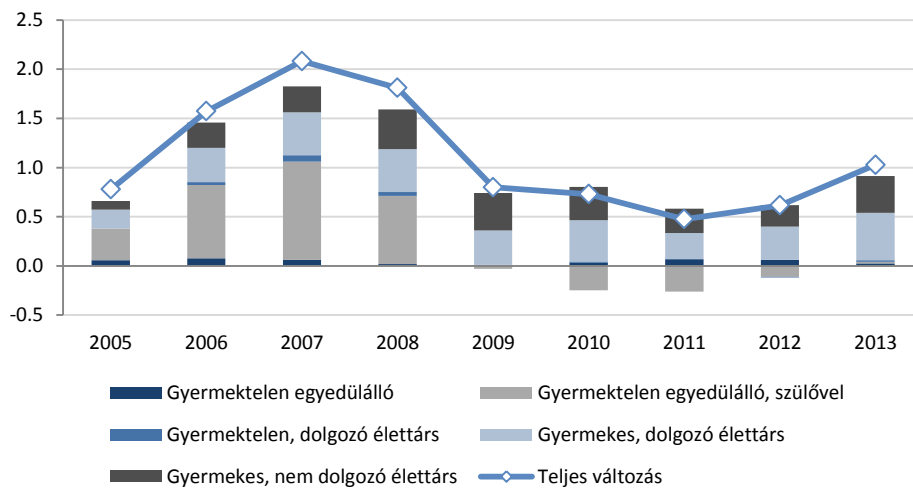




c) A külföldi munkavállalási hatás (KMR) megbontása végzettség szerint a 20-54 éves korcsoportban (százalékpont)



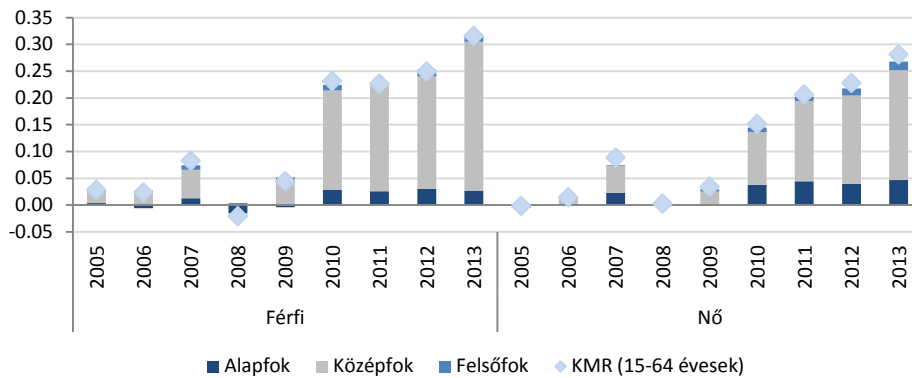
d) A teljes változás felbontása háztartástípusok szerint (százalékpont)



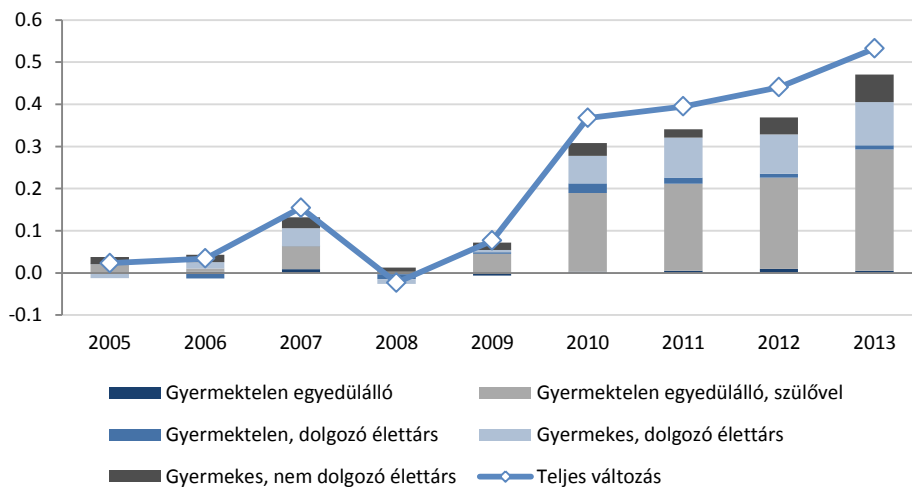
**Forrás:** Számítás az EU LFS alapján.

A romániai ráta 2008 óta tartó növekedésében mind a férfiak, mind a nők kiveszik a részüket, ami abban is megnyilvánul, hogy a nemek közötti hozzájárulásbeli különbségek itt a legkisebbek (lásd 19. ábra a) és b) része).

c) A külföldi munkavállalási hatás (KMR) megbontása végzettség szerint a 20-54 éves korcsoportban (százalékpont)



d) A teljes változás felbontása háztartástípusok szerint (százalékpont)



**Forrás:** Számítás az EU LFS alapján.

Romániában is a 20-54 éves korcsoport tekinthető a külföldi munkavállalás trendjét meghatározó magának. A többi vizsgált országhoz hasonlóan a trendet itt is a középfokú végzettséggel rendelkezők határozzák meg, bár a 2009-2010 közötti nagyobb mértékű növekedéshez az alapfokú végzettséggel rendelkezők külföldi munkavállalásának növekedése is hozzájárult. A ráta trendjét leginkább a szülővel élő gyermektelen egyedülállók és a dolgozó élettárral élő gyermekek alapozták meg. Romániában a 2008 óta tartó növekedés megközelítőleg felét a szülővel élő gyermektelen egyedülállók, további több mint negye-

dét az élettárrsal élő gyermekesek tették ki. A megfigyelt időszakban bekövetkezett teljes változás 54 százaléka az előbbi csoportnak, 19 százaléka a dolgozó, 12 százaléka pedig a nem dolgozó élettárrsal élő gyermekeseknek tulajdonítható.

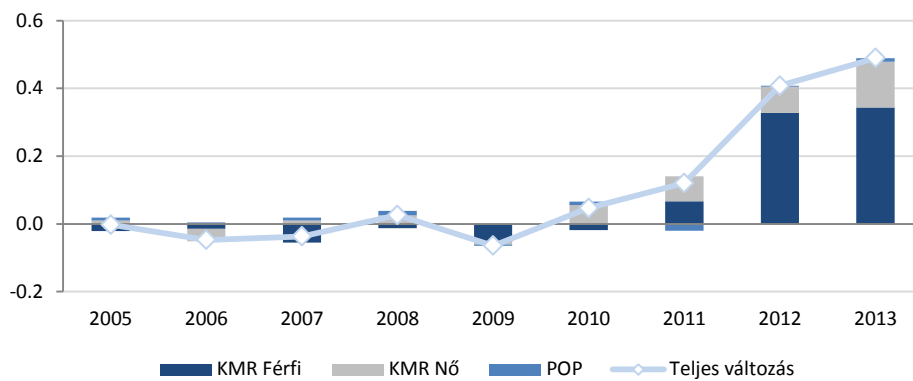
A Szlovénia adatain végzett számításaim eredményeit a 20. ábrán foglaltam össze.<sup>17</sup> Szlovéniában a 15-64 évesek külföldi munkavállalási rátája 2009-ig nem változott lényegesen, 0,53% és 0,62% között ingadozott. 2009-től viszont a ráta növekvő trendje figyelhető meg, így a 2013-as értéke meghaladta az 1 százalékot, 2004 óta közel fél százalékpontos emelkedést mutatva.

---

<sup>17</sup> 2004 és 2012 között a szlovének középfokú végzettségi szintként csupán ISCED3 szintet közöltek. Ez 2013-ra megváltozott és az ISCED3 szintet két szintre bontották ISCED3ab és ISCED3c szintre. Emiatt a 2013-ra vonatkozó számításokban a két szintet továbbra is egy végzettségi szintként kezeltem.

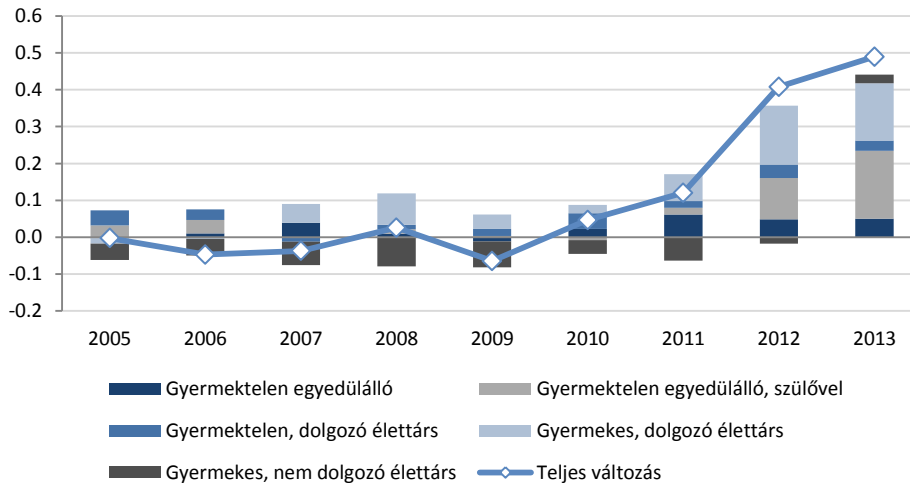
**20. ábra** A külföldi munkavállalás jellemzői Szlovéniában

a) A teljes változás felbontása nemek szerint (százalékpont)





d) A teljes változás felbontása háztartástípusok szerint (százalékpont)



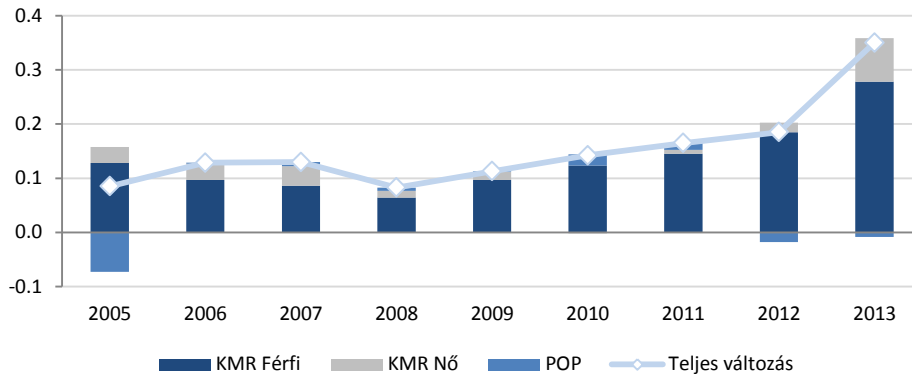
**Forrás:** Számítás az EU LFS alapján.

Mindehhez váltakozó időzítéssel mind a nők, mind a férfiak hozzájárultak. A 2011-ről 2012-re megfigyelhető jelentős növekedést a férfiak körében növekvő külföldi munkavállalás eredményezte, akik így a teljes időszakot jellemző változásban is meghatározóbb szerepet tölthettek be. A férfiak körében a 20-54 éves, a nők körében a 25-39 éves korcsoport hozzájárulása dominált. Végzettségi szintet tekintve a középfokú végzettséggel rendelkezők hozzájárulása kiemelkedő. A férfiaknál továbbá hasonló és nem elhanyagolható az alapfokú és felsőfokú, míg a nők körében a felsőfokú végzettséggel rendelkezők hozzájárulása a növekvő külföldi munkavállaláshoz. Szlovéniában a szülővel élő gyermektelen egyedülállók és az élettárssal élő gyermekesek alakították a trendet. 2004 és 2013 között megfigyelhető teljes változás 36 százaléka a szülővel élő gyermektelen egyedülállóknak, 30 százaléka pedig a dolgozó élettárssal élő gyermekeseknek tulajdonítható.

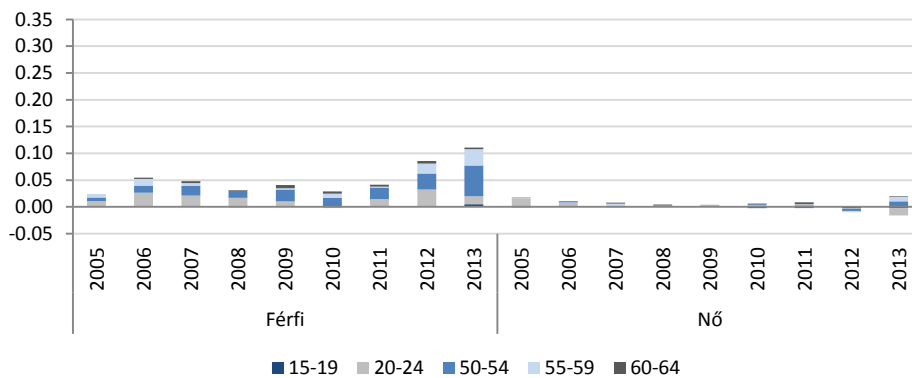
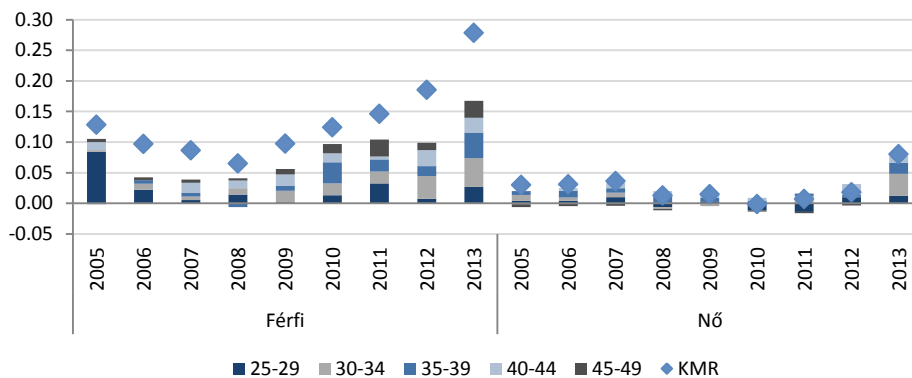
A 21. ábrán feltüntetett cseh eredmények azt mutatják, hogy ráta változásának meghatározó hányada a férfiakhoz köthető, de a trend alakulásához (pl. a 2013-as jelentősebb emelkedéshez) a nők is hozzájárultak. A férfiak esetében a 20-54 éves, a nőknél a 25-49 éves korcsoport külföldi munkavállalási hajlandóságának alakulása állt a változások mögött. Végzettségi szintet tekintve a középfokú végzettséggel rendelkezők tekinthetők a trendet leginkább meghatározó csoportnak.

**21. ábra** A külföldi munkavállalás jellemzői Csehországban

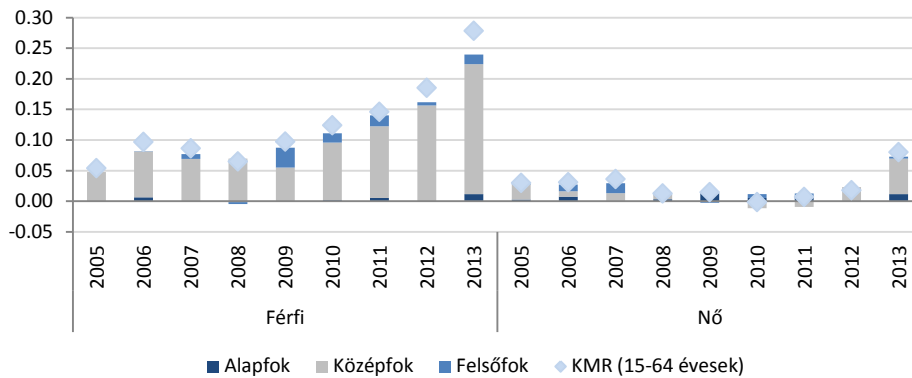
a) A teljes változás felbontása nemek szerint (százalékpont)



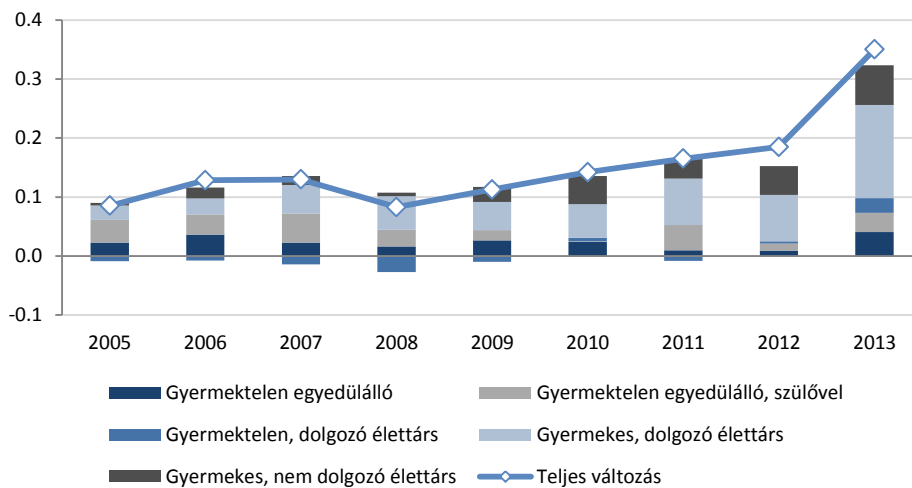
b) A külföldi munkavállalási hatás (KMR) megbontása korcsoportok szerint (százalékpont)



c) A külföldi munkavállalási hatás (KMR) megbontása végzettség szerint a 20-54 éves korcsoportban (százalékpont)



d) A teljes változás felbontása háztartástípusok szerint (százalékpont)

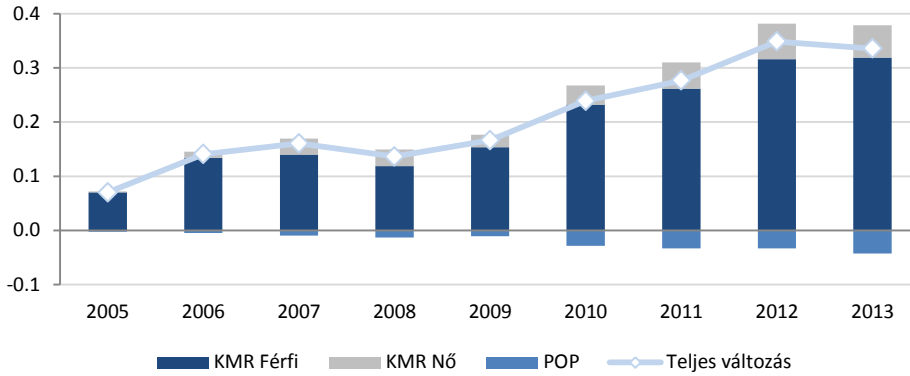


**Forrás:** Számítás az EU LFS alapján.

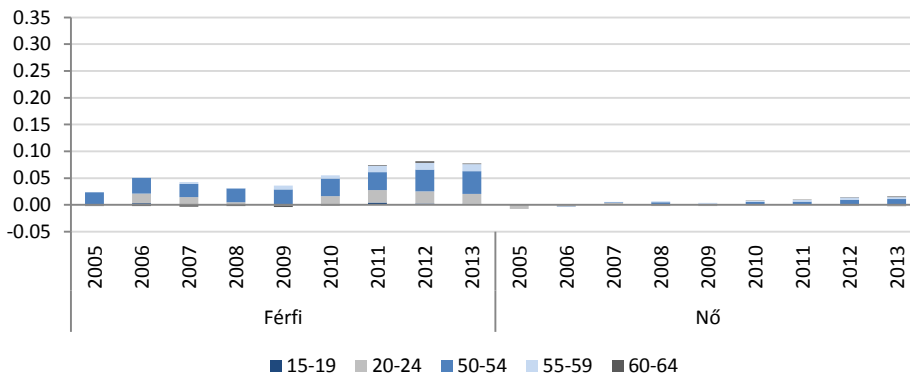
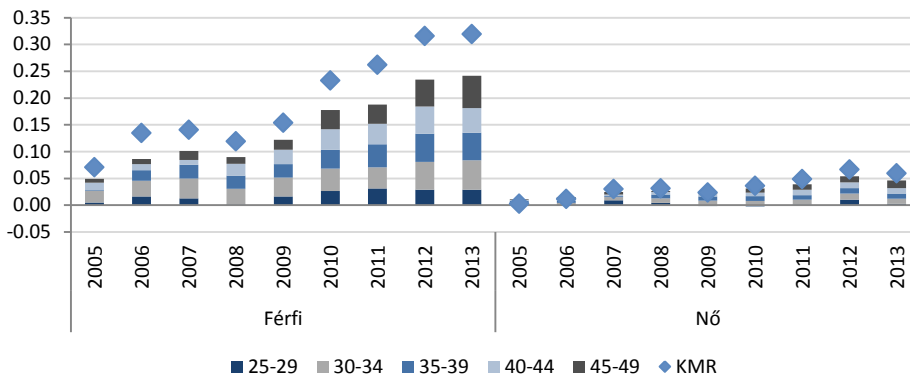
Az egyedülálló változás nagyságában betöltött szerepe valamelyest csökkent. A 2012-ről 2013-ra megfigyelhető jelentősebb növekedésben a fő szerepet a dolgozó élettárssal élő gyermekesek és a gyermektelen egyedülállók játszották. A 2004 és 2013 közötti 0,35 százalékpontos növekedés közel 45 százalékát a dolgozó, 19 százalékát a nem dolgozó élettárssal élő gyermekesek adták. A ráta változásának alakulásával e két csoporton kívül a dolgozó élettárssal élő gyermektelenek hozzájárulása mozgott szorosan együtt.

**22. ábra** A külföldi munkavállalás jellemzői Lengyelországban

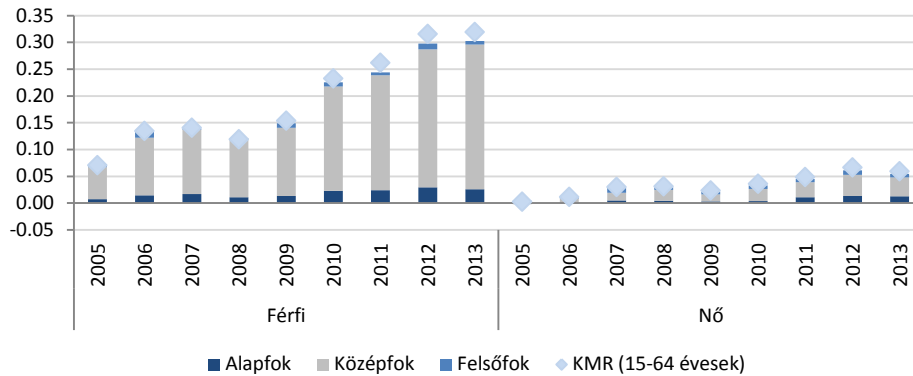
a) A teljes változás felbontása nemek szerint (százalékpont)



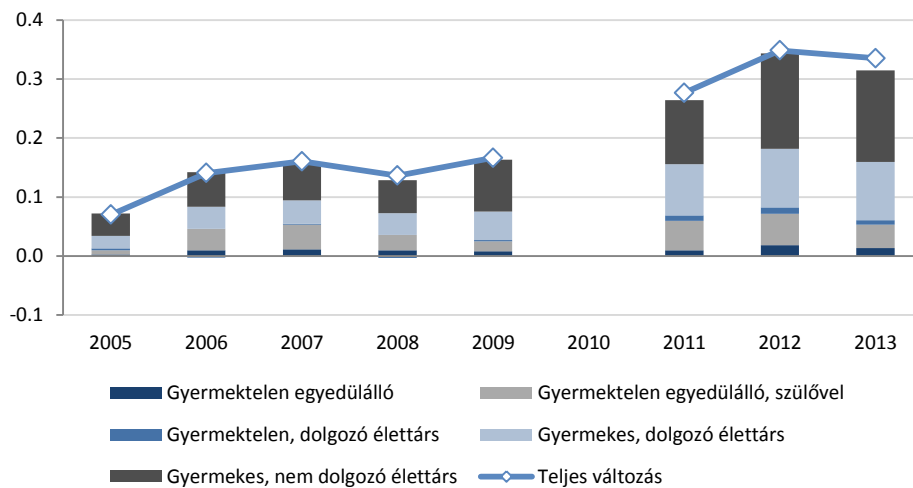
b) A külföldi munkavállalási hatás (KMR) megbontása korcsoportok szerint (százalékpont)



c) A külföldi munkavállalási hatás (KMR) megbontása végzettség szerint a 20-54 éves korcsoportban (százalékpont)



d) A teljes változás felbontása háztartástípusok szerint (százalékpont)



**Forrás:** Számítás az EU LFS alapján.

Lengyelországban<sup>18</sup> a külföldi munkavállalási ráta növekvő trendjét elsősorban a férfiak növekvő külföldi munkavégzése táplálta. E növekedés középpontjában a 20-54 éves középfokú végzettséggel rendelkező férfiak álltak (lásd 22. ábra b) és c) része). A lengyel ráta

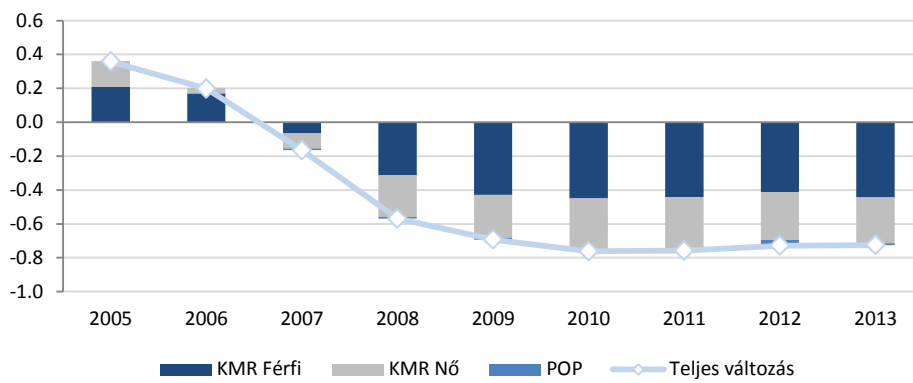
<sup>18</sup> Lengyelország 2010-es adatai a háztartások azonosítói miatt a minta nagy részében nem tették lehetővé az élettársak összekapcsolását, így a 2010-es év adatai nem kerültek feltüntetésre a 23. ábra d) részében, ott ahol az élettársak munkaerő-piaci státuszát elemeztük.

változásában és trendjében a legmeghatározóbb csoport az élettárssal élő gyermekek voltak. A 2004 és 2013 közötti változás háromnegyede tulajdonítható e csoportnak: közel 46% a nem dolgozó, míg 29 százalék a dolgozó élettárssal élőknek.

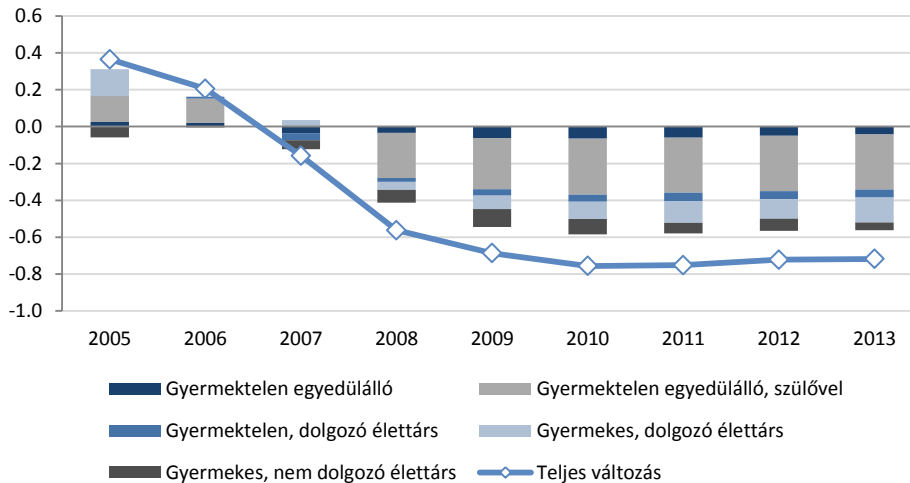
Litvániában a külföldi munkavállalási ráta 2005 és 2010 között folyamatosan csökkent, és a 2010-es évekre egy alacsonyabb szinten stabilizálódott. A csökkenő trendhez mindkét nem meghatározó mértékben hozzájárult. A folyamatokat elsősorban a 20-54 éves korosztály külföldi munkavállalásának változása generálta. Kiemelendő a huszonévesek külföldi munkavállalásának jelentős csökkenése is. A változás meghatározó hányada Litvániában is a középfokú végzettségűekhez köthető. A felsőfokú végzettségűek mérséklődő külföldi munkavállalása is a csökkenés meghatározó tényezője volt (lásd 23. ábra c) része). A csökkenő trend kialakulásához elsősorban a szülővel élő gyermektelen egyedülállók és dolgozó élettárssal élő gyermekek járultak hozzá. Előbbi csoport hozzájárulása a teljes változáshoz a vizsgált időszak második felében folyamatosan 40 százalék körül alakult, utóbbi hozzájárulása pedig 10 százalékról 18 százalékra nőtt.

**23. ábra** A külföldi munkavállalás jellemzői Litvániában

a) A teljes változás felbontása nemek szerint (százalékpont)



d) A teljes változás felbontása háztartástípusok szerint (százalékpont)



*Forrás: Számítás az EU LFS alapján.*

## 8 Összefoglaló

A 2000-es években a közép-kelet-európai régió 11 országa csatlakozott az EU-hoz. A csatlakozás a négy szabadság elvére alapozva megnyitotta a szabad migráció és külföldi munkavállalás kapuit az újonnan csatlakozó országok állampolgárai számára. A kontinens és gazdasági térség számára fontos csatorna lehetővé teszi az aszimmetrikus sokkokra való reakciót, de a térség alapvetően kibocsátó országaira jelentős gazdasági terheket is ró. A kivándorlás növekedésének a csatlakozás, az EU15 tagországok fokozatosan megnyíló munkaerőpiacai és a globális válság is újabb lökést adott. Az eddigi vizsgálatok azt mutatják, hogy a folyamatokat a munkavállalási cél, a régi tagállamok kedvezőbb munkaerőpiaci helyzete és a jelentős bérkülönbségek hajtják. A kialakult helyzetben fontossá válik annak megvizsgálása, hogy milyen mértékben nőtt (illetve nőhet) a kivándorlás és mely csoportok vesznek benne részt. A folyamatok megértéséhez a hazai és a hasonló helyzetű országokban megfigyelhető trendek összevetése is elengedhetetlen. Az eltérő trend ugyanis rávilágíthat arra, hogy a kivándorlást a hazai gazdaság és munkaerőpiac valamely speciális jellemzőiből fakad.

E tanulmány a közép-kelet-európai EU-tagországokban vizsgálja a munkavállalási célú kivándorlást az európai munkaerő-felmérések (EU LFS) alapján. A vizsgálatot azon külföldön foglalkoztatottakra lehet elvégezni, akik kötődnek hazai háztartásukhoz, hozzájá-



rulnak annak költségvetéséhez, időről-időre hazajárnak és legfeljebb egy éve mentek külföldre. Ebbe a csoportba tartoznak az ingázók, és azok a nem ingázók, akiket a felmérés a hazai háztartásukon keresztül közvetlenül vagy közvetve elért. Nem jelennek tehát meg az adatokban a teljes háztartásukkal külföldre költözők, ugyanis őket ez a felmérés nem éri el. Fontos kiemelni azt is, hogy a munkaerő-felmérések a hazai munkaerőpiacok elemzésének céljára lettek létrehozva, a minta kialakítása is ennek a célnak van alárendelve, így nem tekinthetők a külföldi munkavállalás pontos adatforrásainak sem.

Hazánkban 2004-ben a 15-64 éves népesség 0,29 százaléka dolgozott külföldön. 2013-ig a létszám közel 78 ezer fős emelkedése az arányt 1,17 százalékponttal növelte. A külföldi munkavállalás így a foglalkoztatási ráta 2004 és 2013 közötti 1,79 százalékpontos növekedésének közel kétharmadát tette ki, míg a 2010-es periódusbeli mélyponttól számítva 3,03 százalékpontból 0,71 százalékpont volt a részesedése. A régió több országában is megfigyelhető volt a külföldi munkavállalási ráta csaknem folyamatos emelkedése, de annak mértéke elég nagy szóródást mutat. Az időszak egészében hazánknál nagyobb mértékű közel 2 százalékpontos növekedést csak Észtország mutatott fel. Hasonló mértékű emelkedés megfigyelhető volt 2004 és 2007 között Szlovákiában is. Kisebb mértékű, de csaknem folyamatos növekedés jellemezte az új tagországok közül Lengyelországot, Romániát, Szlovéniát, Bulgáriát és Csehországot, valamint a szomszédos régi EU-tagország Ausztriát is.

A 2004-től 2013-ig terjedő vizsgált időszakban az új EU-tagállamokból kiinduló munkavállalók között megnőtt az EU-tagországokban (EU28) dolgozók aránya, amit leginkább a régi tagállamokban (EU15) dolgozók arányának emelkedése okozott. A visegrádi országokban a legjelentősebb célországok a német nyelvterület országai. További jelentősebb célországoknak számítanak az Egyesült Királyság és újabban Hollandia is. A balti országokból kiinduló munkavállalók elsősorban a skandináv országokat (főként Finnország, Svédország, Norvégia), az Egyesült Királyságot és Írországot preferálják. Németországot inkább a litvánok, illetve újabban a lettek választják. A 2004 után csatlakozó országokban fontosabb célországok a dél-európai EU15 tagországok (főként Olaszország, Spanyolország, Görögország) és Németország. Az osztrákok külföldi munkavállalásában a német nyelvterület országai, Liechtenstein és kisebb mértékben a szomszédos új EU-tagországok voltak meghatározóak.

A további vizsgálatok a külföldi munkavállalási ráta 2013-as értékében megfigyelhető országok közötti eltéréseket (Ausztriával való összevetés) és az egyes országokban megfigyelhető ráták időbeli változását érintették. A standardizációs eljárásokon alapuló elemzések célja a külföldi munkavállalással leginkább jellemezhető csoportok feltárása.

A 2013-as év adatain végzett elemzés kimutatta, hogy a hazánk és Ausztria közötti külföldi munkavállalási ráta eltérése teljes egészében a külföldi munkavállalás eltéréséből fakad. A külföldi munkavállalás eltéréseinek döntő hányadát (80 százalékát) a férfiak adják.

Előnyünket a 20-49 éves középfokú (elsősorban ISCED3ab, kisebb mértékben ISCED4) végzettséggel rendelkező férfiak és 20-35 éves középfokú (elsősorban ISCED3ab, kisebb mértékben ISCED4) és felsőfokú végzettséggel rendelkező nők alapozzák meg. Háztartástípusok szerint a hazánk és Ausztria között megfigyelhető eltérés több mint 46 százalékat a szülővel élő gyermektelen egyedülállók, további közel 29 százalékat az élettárssal élő gyermekesek adják, ez utóbbi csoport hozzájárulásának közel kétharmada tulajdonítható a dolgozó élettárssal élőknek.

Nemzetközi összehasonlításban a külföldi munkavállalási ráta Ausztriához viszonyított eltéréseiben a külföldi munkavállalás hatása a meghatározó. Magasabb ráták elsősorban azokban az országokban fordulnak elő, amelyekben magasabbak a férfiak rátái. A nők hozzájárulása a magasabb rátákhoz Szlovákiában jelentősebb, de az ő szerepük inkább a lemaradásban meghatározó. Általában az is elmondható, hogy a férfiak magas (illetve alacsony) rátái a nők rátáinak magas (illetve alacsony) értékeivel járnak együtt. A régió külföldi munkavállalásában a leginkább a 20-54 éves középfokú (főként ISCED3ab) végzettséggel rendelkező férfiak a meghatározók, az Ausztriához viszonyított lemaradás általában a 30-49 éves korcsoporthoz kötődik, tipikusan hozzájárulnak a nők és a felsőfokú végzettséggel rendelkezők is. A nők körében szintén a középfokú végzettséggel rendelkezők csoportjának külföldi munkavállalásában figyelhetők meg lényegesebb különbségek. Az eltéréseket főként a szülővel vagy szülő nélkül élő egyedülálló gyermektelenek, a dolgozó élettárssal élő gyermektelenek, a dolgozó vagy nem dolgozó élettárssal élő gyermekesek külföldi munkavállalásában megfigyelhető különbség magyarázza. Szlovákia és főként Észtország esetében az élettárssal és gyermekkel élők szerepe a domináns, arányait tekintve a hazánkban megfigyeltnél jóval kisebb a szülővel élő egyedülállók súlya. A lemaradásokhoz legkevésbé a gyermekes nem dolgozó élettárssal élők járulnak hozzá, a többi kiemelt háztartástípus szerepe kiegyenlítettebb.

Hazánkban a külföldi munkavállalási ráta 2004 és 2013 között megfigyelhető folyamatos, emelkedésében a külföldi munkavállalási hatás dominált, amelyhez leginkább a férfiak járultak hozzá, de a nők hozzájárulása is növekvő tendenciát mutat. E változást főként a 20-54 éves férfiak és 20-34 éves nők középfokú végzettséggel rendelkező csoportjának viselkedésváltozása generálta. A 2007 után felfutó külföldi munkavállalásban a felsőfokú végzettséggel rendelkező nők is meghatározó csoportot alkotnak, de az alacsony végzettséggel rendelkező férfiak hozzájárulása is enyhén növekedett. A külföldi munkavállalási ráta trendjét alapvetően a szülővel élő gyermektelen egyedülállók és az élettárssal élő gyermekesek határozták meg. A 2007 után a nagyobb ütemben növekvő ráta változásának több mint háromnegyede tulajdonítható e csoportoknak, 2009 óta folyamatosan egyre nagyobb a szerepük az élettárssal élő gyermekeseknek. A teljes időszakot tekintve a szülővel élő egyedülállók hozzájárulása 36%, a dolgozó élettárssal élő gyermekeseké 24%, a nem dolgozó élettárssal élő gyermekeseké 16%.

A többi vizsgált ország tapasztalata is azt mutatja, hogy a kialakult trendekben a férfiak szerepe dominált. A növekedést általában az ő hozzájárulásuk emelkedése indítja el és vezérli, a csökkenést pedig ugyan a nők hozzájárulásának csökkenése indítja el, de a férfiak hozzájárulásának csökkenése általában meghaladja a nőkéét. A nők jelentősebb hozzájárulása a ráta változásához Szlovákiát, Romániát és Litvániát jellemezte. A nagymértékű növekedést elsősorban a 20-54 éves középfokú végzettséggel rendelkezők külföldi munkavállalásának jelentősebb változása hajtja. A felsőfokú végzettséggel rendelkezők hozzájárulása arányait tekintve a nők körében jelentősebb. A 2004 és 2013 közötti periódusban leginkább a szülővel élő gyermektelen egyedülállók és az élettárssal élő gyermekesek hozzájárulásai irányították az egyes országokban megfigyelhető külföldi munkavállalási ráták változásait. Az élettárssal élő gyermekesek körében a dolgozó élettárs melletti külföldi munkavállalás dominált.

Ebben a környezetben gazdasági szempontból is kulcskérdéssé válik, hogy a rövidebb-hosszabb idejű külföldi munkavállalásban gondolkozók mennyi ideig maradnak ténylegesen külföldön, mennyire kötődnek az esetlegesen otthon maradt háztartásukhoz, mekkora jövedelmet utalnak haza és hazatérnek-e egyáltalán. A SEEMIG pilot survey eredményei szerint a legalább egy éve kint élők 14 százaléka nem járt Magyarországon a vizsgálatot megelőző évben, a teljes migráns népesség 9 százaléka ingázó, aki legalább havonta jár haza. Minden negyedik külföldre költözött magyar rendszeresen végez hazautalásokat. A hazai háztartáshoz való kötődés ilyen formája leginkább a férfiakat, az idősebb (40-59 éves) korcsoportokat és a kevésbé iskolázott réteget jellemzi. A megkérdezettek 10 százalékának van legalább időintervallumhoz kötött hazatérési szándéka, további 37% bizonytalan a hazatérést illetően, míg 25 százalékuk nem tervez hazatérést. A visszatérési szándék a külföldön tartózkodás időtartamával együtt csökken, a távoli és fejlettebb országokba, régiókba (Amerika, Németország, Egyesült Királyság) költözők és az idősebbek körében alacsonyabb (KSH Népeségtudományi Kutatóintézet, 2014).

Ha tehát az egyének külföldi munkavállalás mellett döntenek, akkor a célország távolsága és fejlettsége kihat a visszatérési szándékaikra. Litvánia esete érdekes tanulságként szolgálhat, ahol a felmérés a külföldön dolgozók számának és arányának csökkenését mutatta, főként a 2004-ben és 2005-ben még Írországban, Egyesült Királyságban és Németországban dolgozó gyermektelen egyedülállók körében. Mindez – az ENSZ migránsokra vonatkozó adatbázisát is figyelve – inkább azt jelenti, hogy a külföldön lévők kapcsolata hazai háztartásukkal megszűnt, illetve az újonnan külföldre távozók között nagyobb arányban lehetnek azok, akik teljes háztartásukkal települnek külföldre. Ez alapján azokban az országokban (elsősorban az EU28 geográfiai határán elhelyezkedő, magas emigrációs rátával jellemezhető országok, mint a balti országok, Románia, Bulgária és részben Lengyel-

ország<sup>19</sup>), ahol távoli, fejlett gazdaságok számítanak az elsődleges célországoknak, a hazai háztartáshoz kötődő külföldön dolgozók száma csak kisebb részét adják a migránsok teljes számának.<sup>20</sup>

Ezzel szemben a visegrádi országokat és Észtországot erősebben jellemzi a szomszédos országokban, régióban való munkavállalás.<sup>21</sup> E kedvezőbb helyzetben lévő országok – köztük hazánk is – akkor veszíthetnek el nagyobb tömegeket hosszabb távon is, ha a külföldi munkavállaláson belül a távoli fejlett gazdaságok meghatározóbb célországgá válnak.

A célországok mellett a külföldön dolgozók otthoni családi kötöttségei, leginkább a szorosabb családi kötelékek (odahaza élő élettárs és gyermek) eredményezhetik azt, hogy a külföldön dolgozók kapcsolata a hazai háztartásukkal hosszabb távon is fennmarad, illetve visszatérést eredményezhet. 2004 és 2013 között a kevésbé szoros kötelékekkel rendelkezők (gyermektelen egyedülálló, zömében fiatalok) magasabb hozzájárulása volt megfigyelhető Romániában, Litvániában, Szlovéniában, Lettországból, Szlovákiában és hazánkban is. Ez a tartósan külföldre települők számának jelentősebb növekedését is eredményezheti, ugyanakkor a KSH Népeségtudományi Kutatóintézet (2014) vizsgálata szerint Magyarországon a fiatalok viszonylag kis hányada (14%) állítja egyértelműen azt, hogy nem tér haza, illetve jelentős azok aránya, akik bizonytalanok a hazatéréssel kapcsolatban.

A hazatérést ösztönző programok nemzetközi tapasztalatok szerint leginkább azokat érik el, akik nem boldogultak külföldön, ezzel együtt a hazatérők általában magasabb termelékenységük és vállalkozói kedvük révén is kedvező hatással lehetnek a gazdaságra. Közben a diaszpórát megcélzó elképzelések láttak napvilágot. Egyes országok a diaszpóra kötvénnyel (Izrael és India) az emigránsok alacsonyabb költségű tőkét használnák fel a hazai növekedés serkentésére, máshol politikai képviselők biztosítják a kapcsolatot az anyaországgal (Portugália és Mexikó), vagy diaszpóra szolgáltatásokkal biztosítják a külföldi emigráns közösségek érdekképviselését (Írország és Mexikó). A diaszpórát elérő hazai munkáltatók részben megoldhatják a kivándorlási problémát, de a folyamatokat leginkább meghatározó tényező továbbra is a kedvező munkaerő-piaci lehetőségek és a megszerzhető jövedelem, fizetés (OECD, 2013).

---

<sup>19</sup> A 2010/2011-es emigrációs ráták: Románia 13,5%, Horvátország 12,4%, Bulgária 10,7%, Litvánia és Szlovákia 10%, Lengyelország 9,1%, Lettország 7,6%, Észtország 6,6%, Szlovénia 5,6%, Ausztria 5,5%, Magyarország 5% és Csehország 4,1% (Arslan et al., 2015).

<sup>20</sup> 2013-as adatokat tekintve az EU LFS-ből származtatott adatok aránya az ENSZ adatbázisából (UN, 2013) származó adatokhoz a következőképpen alakult: Lettország 1,2%, Bulgária 1,5%, Litvánia 1,8%, Lengyelország 2,7%, Románia 3,3%, Horvátország 4,5%, Csehország 8,9%, Szlovénia 9,6%, Észtország 12,2%, Magyarország 22,6% és Szlovákia 39,0%.

<sup>21</sup> Csehországban a külföldön munkát vállalók 76 százaléka, Szlovákiában 65%, Lengyelországban 55%, Magyarországon pedig 45% dolgozik a szomszédos országokban, régióban. Finnországnak köszönhetően a régió Észtországban is a külföldön dolgozók 73 százalékát foglalkoztatta. A szomszédos országok vonzereje valószínűleg Szlovéniában is magas.

Összességében elmondható, hogy Magyarországon a hazai háztartásukhoz kötődő külföldön dolgozók aránya a folyamatos és 2007 óta dinamikusabbá váló növekedés ellenére nem számít kiemelkedően magasnak a régióban. A többi országban megfigyelhető trendek és az azokban meghatározó csoportok is nagyon hasonlóak. A vizsgált időszakban kialakult trendszerű növekedés, a fiatalok és a gyermektelen egyedülállók jelentős hozzájárulása viszont arra hívják fel a figyelmet, hogy a jövőben a külföldi munkavállalás folyamataira, összetételére és hatásainak vizsgálatára nagyobb figyelmet kell szentelni. A külföldi munkavállalók és kivándorlók számának növekedését ugyanis csak a kedvező hazai munkaerő-piaci lehetőségek és a bérkülönbségek csökkenése mérsékelheti.

## Felhasznált irodalom

- Arslan, C., Xenogiani, T., Moullan, Y., Kone, Z., Parsons, C., Ozden, C., és Dumont, J.-C. (2015). *A New Profile of Migrants in the Aftermath of the Recent Economic Crisis* (OECD Social, Employment and Migration Working Papers No. 160). [http://www.oecd-ilibrary.org/social-issues-migration-health/a-new-profile-of-migrants-in-the-aftermath-of-the-recent-economic-crisis\\_5jxt2t3nnjr5-en](http://www.oecd-ilibrary.org/social-issues-migration-health/a-new-profile-of-migrants-in-the-aftermath-of-the-recent-economic-crisis_5jxt2t3nnjr5-en)
- Bodnár, K., és Szabó, L. T. (2014). *A kivándorlás hatása a hazai munkaerőpiacra* (MNB-tanulmányok No. 114.). Magyar Nemzeti Bank. <http://mek.oszk.hu/13400/13401/13401.pdf>
- Czibik, Á., Hajdú, M., Németh, N., Nyíró, Z., Tóth, I. J., és Türei, G. (2014). *A migráció és a magyar migránsok jellemzői 1999-2011* (MT-DP No. 2014/4). MTA KRTK. <http://econ.core.hu/file/download/mtdp/MTDP1404.pdf>
- Eurostat. (2011). *EU Labour Force Survey: Explanatory notes*. Luxembourg: Eurostat, Directorate F: Social statistics and Information Society, Unit F-2: Labour market Statistics. [http://ec.europa.eu/eurostat/ramon/coded\\_files/EU\\_LFS\\_explanatory\\_notes\\_from\\_2012\\_onwards.pdf](http://ec.europa.eu/eurostat/ramon/coded_files/EU_LFS_explanatory_notes_from_2012_onwards.pdf)
- . (2013). *EU Labour Force Survey database User Guide*. Luxembourg: Eurostat, Directorate F: Social statistics, Unit F-3: Labour market. <http://ec.europa.eu/eurostat/documents/203647/1004071/EULFS-Database-UserGuide.pdf/a6c1d7e0-dcdb-42c9-bfea-55dcb7d8b042>
- Hárs, Á., és Simon, D. (2015). *A munkaerő-migráció változása a kétezres években Magyarországon*. Budapesti Munkagazdasági Füzetek, BWP-2015/2. <http://www.econ.core.hu/file/download/bwp/bwp1502.pdf>

- Kaczmarczyk, P., Mioduszevska, M., és Żylicz, A. (2009). Impact of the Post-Accession Migration on the Polish Labor Market. In M. Kahanec és K. F. Zimmermann (Szerk.), *EU Labor Markets After Post-Enlargement Migration* (o. 219–253). Springer Berlin Heidelberg. [http://link.springer.com/chapter/10.1007/978-3-642-02242-5\\_9](http://link.springer.com/chapter/10.1007/978-3-642-02242-5_9)
- Kátay, G. (2009). *Az alacsony aktivitás és foglalkoztatás okai és következményei Magyarországon* (MNB-tanulmányok No. 79). Budapest: Magyar Nemzeti Bank.
- KSH Népeségtudományi Kutatóintézet. (2014). *SEEMIG - Helyzetkép a magyarországi elvándorlásról* (SEEMIG - Managing Migration in South East Europe transznacionális együttműködési projekt). [http://www.ksh.hu/docs/szolgáltatások/sajtoszoba/seemig\\_sajto\\_reszletes.pdf](http://www.ksh.hu/docs/szolgáltatások/sajtoszoba/seemig_sajto_reszletes.pdf)
- Lakatos, J. (2015). Külföldön dolgozó magyarok, Magyarországon dolgozó külföldiek. *Statisztikai Szemle*, 93(2), 93–112.
- OECD. (2013). *Coping with Emigration in Baltic and East European Countries*. Paris: Organisation for Economic Co-operation and Development. <http://www.oecd-ilibrary.org/content/book/9789264204928-en>
- UN. (2013). *Trends in International Migrant Stock: Migrants by Destination and Origin (United Nations database, POP/DB/MIG/Stock/Rev.2013)*. United Nations, Department of Economic and Social Affairs.

## A. Függelék

1. táblázat Az ISCED 1997-es besorolása

<b>ISCED0</b>	<b>Iskola előtti oktatás.</b>
<b>ISCED1</b>	Alapfokú oktatás első szintje.
<b>ISCED2</b>	Középsiskola alsó tagozata, vagy az alapfokú oktatás második szintje.
<b>ISCED3</b>	Középfokú oktatás (első szintje).
<b>ISCED3a</b>	Az ISCED5a szintre történő közvetlen bejutást biztosítani hivatott programok.
<b>ISCED3b</b>	Az ISCED5b szintre történő közvetlen bejutást biztosítani hivatott programok.
<b>ISCED3c</b>	Olyan 6-24 hónap időtartamú programok, amelyeknek nem célja az ISCED5a és ISCED5b szintekre való bejutás.
<b>ISCED4</b>	Nem felsőoktatás jellegű poszt-szekundér oktatás.
<b>ISCED4a</b>	Az ISCED5 szintre történő belépést előkészítő programok.
<b>ISCED4b</b>	Közvetlenül a munkaerőpiacra történő belépést biztosítani hivatott programok.
<b>ISCED5</b>	Felsőoktatás első szintje (közvetlenül nem vezet tudományos minősítés megszerzéséhez).
<b>ISCED5a</b>	Elméleti megalapozottságú programok, kutatási programokba és magas színvonalú szakképzettséget igénylő pályákra történő lépést tesznek lehetővé. Időtartam legalább 4 év.
<b>ISCED5b</b>	Gyakorlatorientált, szakma specifikus programok. A képzés időtartama 2-3 év.
<b>ISCED6</b>	A felsőoktatás második szintje (tudományos fokozat megszerzése).

**Forrás:** <http://ofi.hu/isced-az-oktatas-egyseges-nemzetkozi-osztalyozasi-rendszerre>.

**2. táblázat** A külföldön munkát vállalók számának alakulása a közép-kelet-európai régió országaiban

	2004	2005	2006	2007	2008	2009	2010	2011	2012	2013
AT	42 247	41 181	39 506	50 567	52 824	55 249	50 537	53 885	52 828	53 041
BG	10 790	9 208	10 317	14 984	14 634	16 836	19 048	24 012	19 346	21 228
CZ	15 522	21 822	25 096	25 326	22 062	24 350	26 409	27 550	28 722	40 167
EE	6 283	5 586	10 674	14 558	15 449	18 959	21 843	21 535	25 597	22 805
HR	35 616	39 401	30 397	29 741	27 928	22 568	21 553	24 460	28 174	34 398
PL	34 252	52 740	71 555	76 670	70 251	78 349	95 671	105 251	123 251	119 157
LV	10 242	11 238	14 269	6 939	4 192	8 320	11 687	8 618	10 825	10 416
LT	21 591	29 930	26 228	17 798	8 396	5 511	3 602	3 529	4 069	4 104
HU	20 097	21 265	24 801	25 815	35 127	41 080	51 366	63 922	82 266	97 927
RO	31 526	35 114	36 845	54 958	28 193	43 224	86 719	90 651	97 221	110 628
SK	93 927	124 883	156 755	176 945	167 240	128 695	126 269	115 028	120 431	136 224
SI	8 356	8 288	7 685	7 857	8 804	7 478	9 104	10 140	14 164	15 202
EU11	288 202	359 474	414 622	451 592	402 276	395 370	473 270	494 695	554 067	612 257

**Megjegyzés:** Az „EU11” a 2004-ben csatlakozó közép-kelet-európai országokat (EU8), valamint a később csatlakozó Bulgáriát, Romániát és Horvátországot foglalja magába.

**Forrás:** Számítás az EU LFS alapján.