



Munich Personal RePEc Archive

**Features of the low Hungarian labour
force participation in a Central Eastern
European context**

Morvay, Endre

August 2015

Online at <https://mpra.ub.uni-muenchen.de/90630/>

MPRA Paper No. 90630, posted 17 Jan 2019 09:32 UTC

Magyarország foglalkoztatási lemaradásának jellemzői közép-kelet-európai összevetésben*

Morvay Endre[†]

2015. augusztus

Kivonat

A tanulmány az európai munkaerő-felmérések (EU LFS) 2012-es éves adatai alapján elemzi Magyarország foglalkoztatási lemaradását a visegrádi országokhoz, Ausztriához és egy 10 tagú közép-kelet-európai ország-csoporthoz képest. A 15–64 éves népesség egyéni adatainak felhasználásával foglalkoztatási valószínűségeket számolok egy a foglalkoztatottságot a nemmel, életkorral és végzettségi szinttel magyarázó probit modelltől. Megvizsgálom az így származtatott foglalkoztatási valószínűségek nem, életkor, végzettségi szint és meghatározó munkaerő-piaci csoportok szerinti eltéréseit, és eljárást dolgozok ki az egyéni foglalkoztatási valószínűségekben megfigyelhető lemaradás alapján annak vizsgálatára, hogy a hátrányunkban mely hazai csoportok érintettek a leginkább, illetve hogy külföldön mely foglalkoztatási formák, vállalatok, iparágak járulnak hozzá a kedvezőbb foglalkoztatási körülményekhez.

Abstract

The aim of this study is to analyse the employment gap of Hungary compared to the Visegrád countries, Austria and a 10-member group of Central and Eastern European countries (CEE10) on the basis of EU Labour Force Survey (EU LFS) annual data for the year 2012. Using the microdata of the age group 15–64 I compute employment probabilities based on a probit model that uses gender, age and education level as explanatory variables. I analyse the differences in these probabilities according to gender, age and education level. I develop a procedure based on employment differences that are observable on the individual level to analyse the following questions. Which groups determine the overall level of employment gap? What are the main characteristics (e.g. professional status, firm size, sectoral distribution, full time versus part time) of higher employment?

Kulcsszavak: munkaerőpiac, foglalkoztatás, probit modell

JEL kód: J21

* Köszönöm Nobilis Benedeknek, a Nemzetgazdasági Minisztérium Adópolitikai és Nemzetközi Adózási Főosztálya vezetőjének a módszertan kidolgozásához és a tanulmány megírásához fűzött segítő megjegyzéseit. Köszönettel tartozom továbbá Tóth Péternek, a Kutatási Osztály vezetőjének a tanulmányhoz kapcsolódó értékes megjegyzésekért és tanácsokért. A szerző a tanulmány írása alatt a Nemzetgazdasági Minisztérium Kutatási Osztályán dolgozott. A tanulmány a szerző nézetét tartalmazza, nem feltétlenül tükrözi az őt alkalmazó intézmények hivatalos álláspontját. A tanulmány az Eurostat Labour Force Survey felmérésének 2012. évre vonatkozó adatain alapul. Az adatokból levont következtetésekért a szerző teljes felelősséget vállal.

[†] endremorvay@gmail.com

Vezetői összefoglaló

A 2009 óta eltelt időszakban a magyar aktivitási és foglalkoztatási ráták növekvő trendjét figyelhetjük meg. E trendnek köszönhetően hazánk mérsékelte az említett munkaerő-piaci mutatókban tükröződő lemaradását a régióhoz és az EU15 tagállamokhoz képest is. Ugyanakkor foglalkoztatási lemaradásunk továbbra is jelentős. E tanulmány az európai munkaerő-felmérések (EU LFS) 2012-es éves adatai alapján elemzi Magyarország foglalkoztatási lemaradását a visegrádi országokhoz, Ausztriához és egy 10 tagú közép-kelet-európai ország-csoporthoz képest. A 15-64 éves népesség egyéni adatainak felhasználásával foglalkoztatási valószínűségeket számolok egy a foglalkoztatottságot a nemmel, életkorral és végzettségi szinttel magyarázó probit modellből. Megvizsgálom az így származtatott foglalkoztatási valószínűségek nem, életkor, végzettségi szint és meghatározó munkaerő-piaci csoportok szerinti eltéréseit, és az egyéni foglalkoztatási valószínűségekben megfigyelhető különbségek alapján eljárást dolgozok ki annak vizsgálatára, hogy mely hazai csoportok esetében mutatkozik leginkább lemaradás, illetve hogy külföldön milyen foglalkoztatási formák, vállalatméret, iparágak játszanak szerepet a kedvezőbb foglalkoztatási adatok kialakulásában. A vizsgálat legfontosabb eredményei a következő pontokban foglalhatók össze:

- Az átlagos magyar foglalkoztatási valószínűség 0,565, mely számottevően alacsonyabb Ausztriához, Csehországhoz és a CEE10 csoporthoz képest is. Ráadásul ezekben a viszonylatokban a lemaradás valóban a foglalkoztatási helyzet eltéréséből fakad, míg Szlovákiával, vagy Lengyelországgal szemben az amúgy is csekélyebb különbség inkább a demográfiai összetétel eltérésére vezethető vissza.
- A nemek szerinti bontásból kiemelendő, hogy általánosságban a foglalkoztatási lemaradásunk a férfiak esetében jelentősebb, és a fent említett országok közül csupán Ausztriával szemben mutatható ki hasonló mértékű lemaradás a nők körében. Ugyanez érvényes, ha a termékeny korú (25-39 éves) nőkre szűkítjük a vizsgáldást: a visegrádi országokhoz képest a foglalkoztatási eltérés viszonylag csekély.
- A korcsoportokat vizsgálva az 55-64 éves korosztály hazai foglalkoztatási valószínűsége valamennyi referenciaországénál kisebb, de a legnagyobb elmaradás a 15-24 éves korcsoportban, Ausztriával szemben mutatkozik. Az eltérések java része ténylegesen a foglalkoztatási esélyek különbségeihez köthetőek, de a demográfiai összetételhatás is általában ront a mutatókon. Érdekes továbbá, hogy az Ausztriával, illetve a CEE10 ország-csoporttal szemben mért hátrányunk az életkorral csökken, miközben Csehországgal, vagy Szlovákiával összevetve inkább fordított helyzet figyelhető meg, vagyis az idősebb korosztályok maradnak nagyobb eséllyel a foglalkoztatottak között.

- A 25-64 éves korosztályra vonatkozó végzettség szerinti bontás alapján, noha a felsőfokú végzettséggel rendelkezők körében is megfigyelhető lemaradás, a hazai munkaerőpiac inkább az alacsony és középfokú végzettségűek alkalmazásában gyengébb. Ausztriával és a CEE10 régióval összevetve inkább az előbbi, Csehország és Szlovákia esetében pedig az utóbbi csoport hátránya szembeötlőbb.
- Amennyiben sikerülne a kritikus csoport hazai foglalkoztatási valószínűségét a referenciaországok szintjére emelni, a foglalkoztatási ráta 1,8-15 százalékponttal nőne, míg a munkanélküliségi ráta 0,6-6, az inaktivitási 1,5-11,7 százalékponttal csökkenne (a demográfiai összetétel különbségeinek változatlansága mellett). A hazai inaktivitás a CEE10 régióval való összevetésben a tanulók és a nyugdíjasok, Ausztriával szemben elsősorban a tanulók, a visegrádi országok esetében a nyugdíjasok, a rokkantnyugdíjasok és a tanulók miatt magasabb.
- A kritikus csoport (vagyis azok, akik a külföldi viszonyok közt foglalkoztatottak lennének) tagjait a CEE10 régióban, Csehországban és Lengyelországban az ön-, a részmunkaidős- és a határozott idejű foglalkoztatás szívja fel. Szlovákiában az önfoglalkoztatás, Ausztriában pedig a részmunkaidős- és a határozott idejű foglalkoztatás a mérvadó. A segítő családtagok köre is minden országban hozzájárul a kedvezőbb értékekhez.
- Vállalatméret szerint általában a mikrovállalatok foglalkoztatási hozzájárulása magasabb a referenciaországokban – főként a részmunkaidős- és határozott idejű foglalkoztatási formák alkalmazásával –, de Ausztriában a kisvállalatok is hozzájárulnak a különbséghez.
- Ágazatokat tekintve leginkább a következő területeken mutatkozik foglalkoztatási lemaradás: a mezőgazdaság; az építőipar; az adminisztratív és szolgáltatást támogató tevékenység; valamint a háztartások munkaadói tevékenysége, termékek előállítása, szolgáltatás saját célú fogyasztásra. A CEE10 régióban és Lengyelországban a mezőgazdaság, Csehországban és Szlovákiában az ipari szektorok és a szállítás, raktározás, Ausztriában a szálláshely-szolgáltatás, vendéglátás, a feldolgozóipar, a kereskedelem, gépjárműjavítás és az egyéb szolgáltatások járulnak hozzá a foglalkoztatás magasabb szintjéhez.
- A foglalkoztatási adatok alapján a mezőgazdaság és a háztartások munkaadói tevékenysége, termékek előállítása, szolgáltatás saját fogyasztásra esetében az önfoglalkoztatók száma lehetne magasabb Magyarországon, de a visegrádi országokkal összevetve az ipari szektorokban és az építőiparban is mutatkozik lemaradás.
- A részmunkaidős foglalkoztatási formák is nagyobb szerepet kapnak a referenciaországokban, első sorban a feldolgozóipar; a szálláshely-szolgáltatás, ven-

déglátás; az adminisztratív és szolgáltatást támogató tevékenység; a mezőgazdaság; a művészet, szórakoztatás, szabadidő és a háztartás munkaadói tevékenysége, termékek, szolgáltatás saját fogyasztásra történő előállítása területén. Ausztriával szemben a szolgáltatások terén domináns a lemaradás, míg a régióban és a visegrádi országokkal szemben inkább az ipar, az építőipar és a mezőgazdaság a meghatározó.

- A határozott idejű szerződések is hozzájárulnak a különbségekhez, főként az építőipar; a szálláshely-szolgáltatás, vendéglátás; az adminisztratív és szolgáltatást támogató tevékenység; a feldolgozóipar; a kereskedelem, gépjárműjavítás; a mezőgazdaság és az egyéb szolgáltatások területén.
- A fenti foglalkoztatási formák a fiatalok (15-24) és a pályájuk végén járók (55-64 évesek) esetében is hozzájárulnak a magasabb külföldi foglalkoztatási szinthez. Ausztriával szemben főként a fiatalok terén szembeötlő a különbség: mind a részmunkaidős, mind a határozott idejű foglalkoztatás hozzájárul a 15-24 évesek kiemelkedő foglalkoztatásához, továbbá a részmunkaidős munkaviszony megalapozza a termékeny korú (25-39 éves) nők kedvező munkaerő-piaci helyzetét is.

I Bevezetés

A hosszú távú gazdasági növekedést több tényező együttesen határozza meg, alakulásának egyik legfontosabb alappillére a munkaerő hatékony kihasználása. A munkaerő hatékony felhasználását a mennyiségi oldalon a termelésbe bevont munkaerő (foglalkoztatás), a minőségi oldalon a munkatermelékenység szintje határozza meg. Minél alacsonyabb az inaktív munkaerő hányada (vagyis minél magasabb a munkaerő-piaci aktivitás), minél nagyobb a munkatermelékenység szintje, annál magasabb kibocsátás érhető el a gazdaságban. A növekedéspárti gazdaságpolitika a foglalkoztatás növelésével és az oktatási rendszerek modern korunk igényeinek megfelelő fejlesztésén keresztül a munkatermelékenységet növelő humántőke felhalmozás ösztönzésével érheti el kitűzött célját. A magas foglalkoztatás a gazdasági növekedést serkentő hatásán túl a nagyobb adóbevételeken keresztül a költségvetés fenntarthatóságát is megalapozhatja. Magas foglalkoztatási rátával rendelkező gazdaságokban a munkavégzés kifizetődő, a munkaerő-piaci környezet a nem foglalkoztatott egyéneket álláskeresésre, munkavállalásra ösztönzi, ami azt is jelenti, hogy a munkaképes korú népesség meghatározó hányada aktív a munkaerőpiacon.

Nemzetközi összehasonlításban alacsonynak számítanak hazánk 15-64 éves népességére vonatkozó foglalkoztatási és aktivitási rátái (lásd 1. ábra). A munkaerő nem hatékony felhasználása alacsonyabb életszínvonalat tesz elérhetővé, gátolja országunk gazdasági növekedését (Kátay, 2009). Kierzenkowski (2012) a magyar munkaerőpiac problémái között említi a fiatalok, az idősek és a nők alacsony foglalkoztatását, a rokkantnyugdíjasok magas arányát, valamint a romák munkaerő-piaci kirekesztettségét.

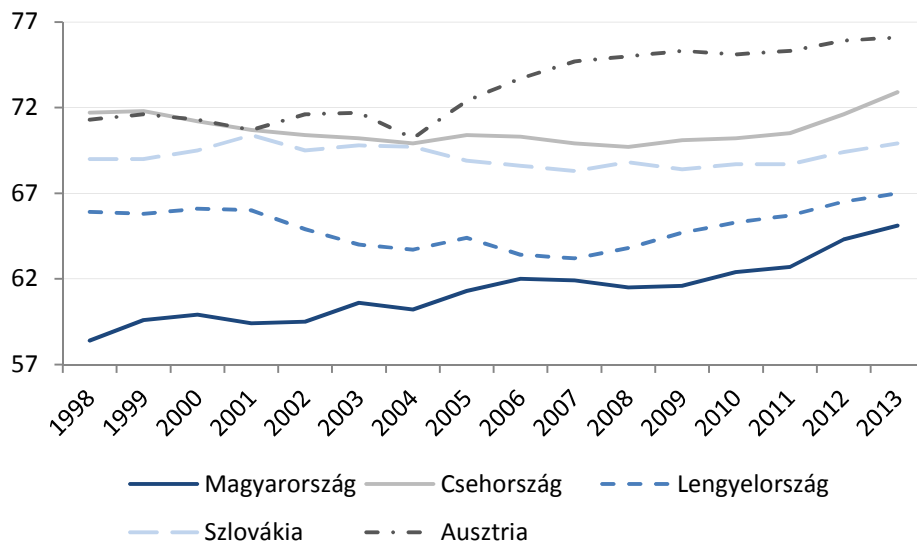
E tanulmány az európai munkaerő-felmérések (*European Labour Force Survey*, EU LFS) mikrodadatait használja fel, ezért röviden áttekintjük az EU LFS adatbázison alapuló magyar nyelvű tanulmányok eredményeit is.

Bajnai, Hámori, és Köllő (2008) az EU LFS 2005. évi adatain mutatták ki, hogy a magyar foglalkoztatás 15-64 éves népességben mért lemaradása az idősek és fiatalok alacsony foglalkoztatására vezethető vissza. A magyar munkaerőpiac fontos jellemzői a vontatottan haladó iskola-munkaerőpiac átmenet és a 40 évnél idősebb férfiak tömeges kilépése a munkaerőpiacról. A legjobb munkavállalási korú (15-59 éves) csoport lemaradása sokkal kisebb, de a népesség e része két nagy csoportra hasad: a heti 40 órában dolgozókra és az inaktívakra. Nem jelentek meg, vagy nem kellőképpen kihasználtak az atipikus foglalkoztatási formák: alacsony a részmunkaidőben dolgozók aránya, kevesen dolgoznak szokásostól eltérő munkaidőben (esetleg rugalmas munkaidős szerződéseknél) vagy otthonról, kevesen vannak átmenetileg távol munkahelyüktől, ezen túlmenően pedig rámutattak arra is, hogy a felnőttképzésben és a munkaidőbe beszámított képzésekben való részvétel nem

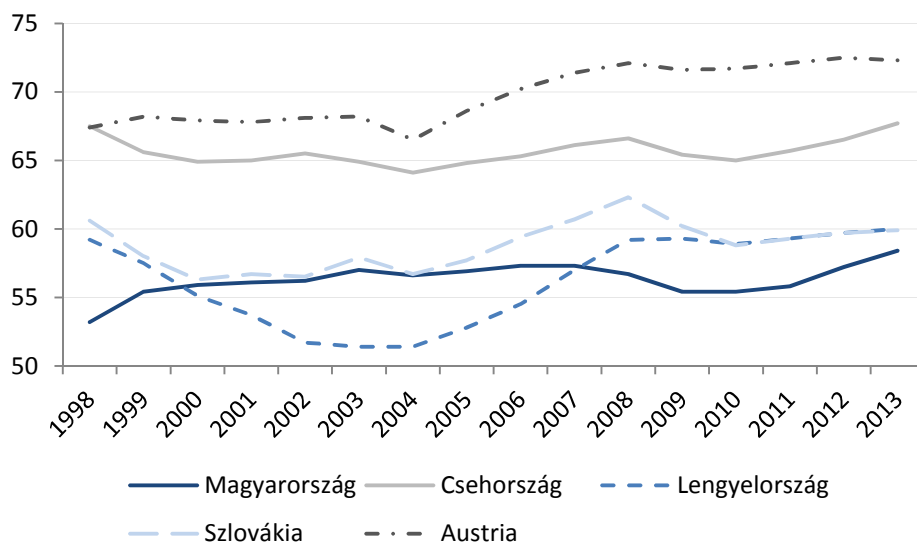
elterjedt. A nem foglalkoztatottak csoportjában jelentős gondokat okoz, hogy nagyon alacsony az álláskereső, a regisztrált munkanélküliek és fizetett állást akarók aránya.

1. ábra Az aktivitási és foglalkoztatási ráták alakulása (15-64 éves népesség)

a) Aktivitási ráta (százalék)



b) Foglalkoztatási ráta (százalék)



Forrás: Eurostat adatbázis

Köllő (2013)³ az EU LFS adatbázist felhasználva a foglalkoztatás 1990-es évek vége és 2008 közötti alakulásának tapasztalatait foglalja össze néhány európai országra⁴ vonatkozóan. E tanulmány rámutatott arra, hogy az aggregált foglalkoztatás növekedését elsősorban a kínálati oldalon az iskolázottság szerinti összetétel változása és az oktatás kiterjesztése, a nyugdíjhoz közeledő korosztályok aktivitásának növekedése, valamint a be- és kivándorlás dominálta. Az alapfokú végzettséggel rendelkezők foglalkozásokon belüli térvesztése általában erősebb volt az összetételhatásnál, de ezt az EU15 országokban mérsékelte az egyszerű és szolgáltatási foglalkozások iránt megnövekvő kereslet. A legnagyobb keresletcsökkenés Magyarországon volt megfigyelhető. A középfokon képzetteknel a foglalkoztatási szerkezet változása dominált, a foglalkozásokon belüli átstrukturálódás is általában pozitív volt. A diplomás munkavállalók számának növekedéséhez általában mind a foglalkozások méretváltozásából adódó összetételhatás, mind az iskolázottsági szint foglalkozásokon belüli emelkedése hozzájárult. Ez utóbbi Magyarországon nagyon erőteljesnek bizonyult.⁵ Az ágazati szerkezet eközben a szolgáltatások felé tolódott el. A részmunkaidős állások 25-100 százalékban, a határozatlan idejű szerződések 0-50 százalékban járultak hozzá a nettó munkahely-növekedéshez. Jelentősen szóródott a mikrovállalatok⁶ foglalkoztatás-növekedéshez való hozzájárulása és az atipikus foglalkoztatás arányának változása is. Magyarországon a vizsgált időszakban a közepes vállalatok és határozatlan idejű szerződéssel rendelkező teljes munkaidős alkalmazottak száma bővült leginkább.

Az EU LFS adatokat egyedi adatkérés alapján az Eurostat szolgáltatta. E tanulmány a 2012-re vonatkozó éves adatok alapján nemzetközi összehasonlításban vizsgálja hazánk foglalkoztatási lemaradását meghatározó tényezőket. Magyarország foglalkoztatási helyzetét a visegrádi országokkal, Ausztriával és egy 10 országból álló közép-kelet-európai régióval vetjük össze. A 15-64 éves népesség egyéni adatainak felhasználásával foglalkoztatási valószínűségeket számolok egy a foglalkoztatottságot a nemmel, életkorral és végzettségi szinttel magyarázó probit modellből. Megvizsgálom az így származtatott foglalkoztatási valószínűségek nem, életkor, végzettségi szint és meghatározó munkaerő-piaci csoportok szerinti eltéréseit. A továbbiakban eljárást dolgozok ki az egyéni foglalkoztatási valószínűségeken megfigyelhető lemaradás alapján annak vizsgálatára, hogy a hátrányunkban mely hazai csoportok érintettek a leginkább, illetve hogy külföldön mely foglalkoztatási formák, vállalatok, iparágak járulnak hozzá a kedvezőbb foglalkoztatási körülményekhez.

³ A mögöttes tanulmány Köllő et al. (2012).

⁴ Az elemzésben szereplő országok: Finnország, Hollandia, Írország, Olaszország, Spanyolország és Bulgária.

⁵ Hasonlóan magas értékek jellemezték még Finnországot és Hollandiát.

⁶ A legfeljebb 10 főt foglalkoztató vállalkozások.

A tanulmányt a következőképpen építettem fel. Az 1. részben bemutatom az EU LFS adatbázist, a vizsgálatban felhasznált munkaerő-piaci alapváltozókat és a vizsgált országok, régiók körét. A 2. részben ismertetem a foglalkoztatás vizsgálatára felhasznált demográfiai és végzettségi jellemzőkre épülő probit modellen alapuló módszertant. A 3. részben az elemzés eredményeit foglalom össze. A 4. részben pedig összefoglalom az elemzés legfontosabb eredményeit és tanulságait.

2 Az adatokról

A tanulmányban az EU LFS adatbázist használom. Jelenleg az adatbázisban az EU28 országokon kívül Izland, Norvégia és Svájc adatai találhatóak meg. Maga az EU LFS egy nagy háztartási minta, amiből a 15 évnél idősebb egyének munkaerő-piaci státuszára vonatkozó eredmények származtathatók. A nemzeti statisztikai hivatalok határozzák meg a mintát, készítik elő a kérdőíveket, végzik el a háztartások körében a felmérést, aminek eredményeit a megegyezett kódolási rendszerben juttatják el az Eurostat-hoz. A mintavétel 1983-ban kezdődött, de az egyes országokra elérhető adatok időtartama a csatlakozásuk időpontjának függvényében eltérő. Az adatbázis kialakításában fontos szerepet kaptak az anonimizálási törekvések, így az adatokból sajnos nem építhető panel. Éppen ezért a tanulmány a legutolsó, azaz a 2012-re vonatkozó éves adatokat elemezi. 2005 óta az egyes országok éves mintái lefedik mind a négy negyedévet és az összes hetét az évnél, valamint néhány országot leszámítva (például 2011 óta Csehország) az éves minta a teljes négy negyedéves mintát magában foglalja.⁷

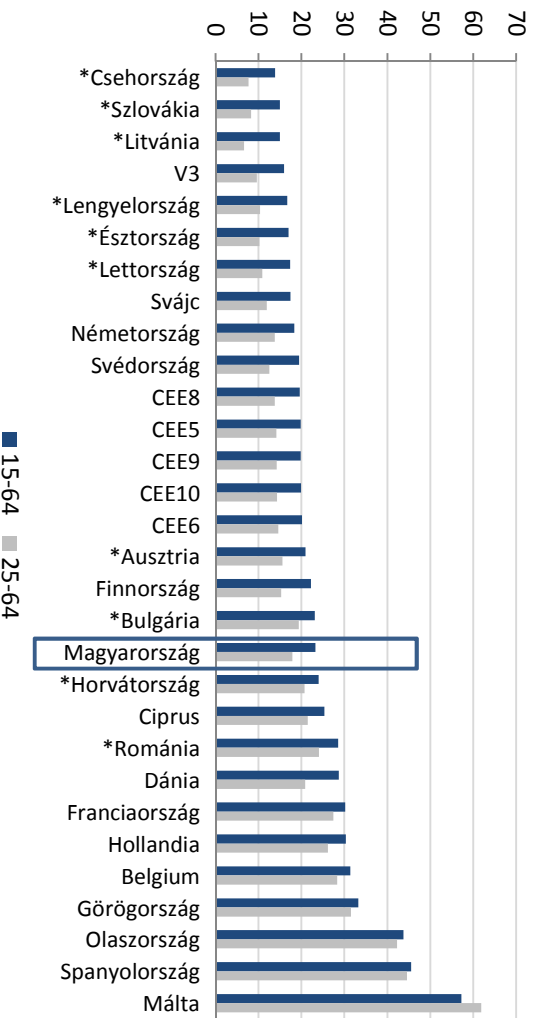
A tanulmányban a foglalkoztatottak és nem foglalkoztatottak csoportjának elkülönítésére a Nemzetközi Munkaügyi Szervezet (ILO) szabályainak megfelelő munkaerő-piaci státuszváltozót (ILOSTAT) használom. A foglalkoztatottságot három magyarázó változó (nem, életkor és végzettség) segítségével magyarázom. Az életkor (AGE) változó az adatbázisban az anonimizálási törekvések miatt nem folytonos változó, hanem ötéves korcsoportokra bontja a mintát. Az adatbázis HATLEVEL változója a mintában szereplő egyének legmagasabb elért végzettségének szintjét tartalmazza. A változó lehetőséget ad arra, hogy az adatbázisban szereplő országok döntő többségénél (31 országból 24-ben) az ISCED 1997 szerinti bontásban 8 végzettségi szintet⁸ különítsünk el: az alacsony fokú végzettség két szintjét (ISCED1 és ISCED2), a középfokú végzettség három szintjét (ISCED3ab, ISCED3c és ISCED4), és a felsőfokú végzettség három szintjét (ISCED5a, ISCED5b és ISCED6).

⁷ Lásd Eurostat (2011) és Eurostat (2013).

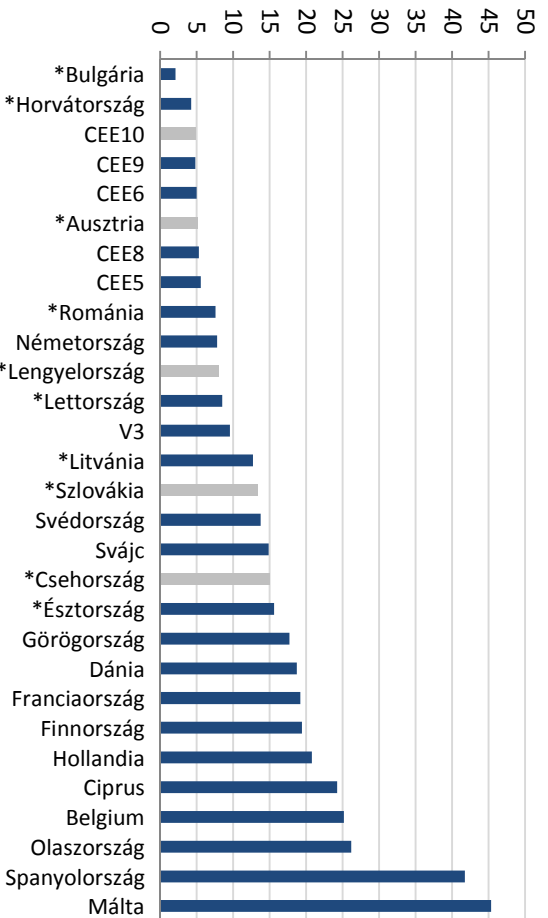
⁸ Lásd 4. táblázat a Függelékben.

2. ábra A végzettségi összetétel elérései

a) Az alapfokú végzettséggel rendelkezők aránya a 15-64 és 25-64 éves korosztályokban (százalék)



b) Az európai országok 15-64 éves népessége végzettségi összetételének eltérése hazánk végzettségi összetételétől (százalékpont)



Forrás: Számítások az EU LFS adatbázis alapján.

A vizsgálatban a foglalkoztatottság hazai szerkezetét vizsgálom és vetem össze a régió és egy a hazánkhoz hasonló végzettségi összetételű EU15 tagállam foglalkoztatottsági szerkezetével. E törekvés célja, hogy feltárjuk azokat a csoportokat, amelyeknél a foglalkoztatottság elmarad a többi országban megfigyelt szinttől. Az elemzésbe bevont országok a visegrádi országok, egy végzettségi struktúrájában hazánkhoz hasonló EU15 tagállam és egy a régió egészét reprezentáló közép-kelet európai ország-csoport. Emiatt első lépésben megvizsgáltam a 15-64 éves népesség alapfokú végzettséggel rendelkező hányadát, valamint az egyes országok végzettségi összetételének hazánktól vett eltérését három (alapfokú: ISCED0-2; középfokú ISCED3-4 és felsőfokú: ISCED5-6) végzettségi szintre fókuszálva. A népességbeli arányokon alapuló eljárás⁹ azt mutatja, hogy az EU15 tagállamok közül Ausztria végzettségi szerkezete hasonlít leginkább Magyarországra (lásd 2. ábra). Több szűkebb és tágabb régiós ország-csoport¹⁰ közül a régiót az elemzésben végül egy 10 tagú CEE ország-csoport (a továbbiakban CEE10) képviseli. A 10 tagú csoport tagjai a visegrádi országok hazánkon kívül (Csehország, Lengyelország és Szlovákia), a balti országok (Észtország, Lettország és Litvánia), Bulgária, Horvátország, Románia és Ausztria. Ausztria egyrészt a földrajzi elhelyezkedése, másrészt az alapfokú végzettséggel rendelkezők hazánkhoz közeli aránya, harmadrészt a három végzettségi szint alapján vett hazánkhoz hasonló végzettségi összetétele miatt került bele az elemzésbe és a régiót reprezentáló ország-csoportba.

A vizsgálat a 15-64 éves korosztályra fókuszál. A korosztályt az életkor változó így 10 korcsoportra¹¹ bontja.

⁹ A 2. ábra b) részében feltüntetett értékek az elkülönített három végzettségi szint (ISCED0-2, ISCED3-4 és ISCED5-6) népességi arányainak (ezeket kisbetű jelöli) hazánkban megfigyelttől vett eltérése négyzetösszegének gyöke:

$$\text{mérték} = \sqrt{(\text{isced}02_i - \text{isced}02_{HU})^2 + (\text{isced}34_i - \text{isced}34_{HU})^2 + (\text{isced}56_i - \text{isced}56_{HU})^2},$$

ahol az alsó indexben szereplő i az adott országot vagy ország-csoportot jelöli.

¹⁰ A régiós ország-csoportok:

V3: Csehország, Lengyelország, Szlovákia.

CEE5: Csehország, Horvátország, Lengyelország, Románia, Szlovákia.

CEE6: Bulgária, Csehország, Horvátország, Lengyelország, Románia, Szlovákia.

CEE8: Csehország, Észtország, Horvátország, Lengyelország, Lettország, Litvánia, Románia, Szlovákia.

CEE9: Bulgária, Csehország, Észtország, Horvátország, Lengyelország, Lettország, Litvánia, Románia, Szlovákia.

CEE10: Ausztria, Bulgária, Csehország, Észtország, Horvátország, Lengyelország, Lettország, Litvánia, Románia, Szlovákia (az ábrán csillag jelöli a CEE10 ország-csoportba tartozó országokat).

¹¹ Ezek a következők: 15-19, 20-24, 25-29, 30-34, 35-39, 40-44, 45-49, 50-54, 55-59, 60-64.

1. táblázat A kiválasztott országok, régiók mintái

	Teljes minta	15-64 éves
Magyarország	274 633	180 795
CEE10	1 169 652	792 665
Csehország	44 531	29 130
Lengyelország	418 980	287 480
Szlovákia	101 469	69 037
Ausztria	180 941	120 642

Megjegyzés: Ausztria (CEE10 tag is) és Horvátország (CEE10 tag) esetében a mintát csökkentette a sorkatonai szolgálatot teljesítők számának kiszűrése, előbbiben ez 500, míg utóbbiban csupán 3 megfigyelés törlését jelentette.

Forrás: EU LFS.

A végzettségi szintre vonatkozó adatok speciális jellemzői a vizsgált országokban bizonyos mértékben szűkítették a végzettségi bontást. Ennek egyik oka, hogy ISCED1 alatti (ISCED0) végzettségi szintet nem minden ország¹² közöl, így az összevont ISCED1 változó a legfeljebb ISCED1 végzettségre utal. Az ISCED3c végzettségi szintet megbontják 2 évnél rövidebb, illetve hosszabb időtartamú képzésekre, de itt az ISCED3c változóban ezt az időtartam különbséget nem vesszük figyelembe.¹³ Horvátország és Szlovákia végzettségi szint szerinti bontásaiban nem különítenek el ISCED4 végzettségi szintet. A többi ország tipikusan egy ISCED4 adatot közöl, ami ISCED4ab, ISCED4c vagy ISCED4.¹⁴ Az ISCED4 különböző szintjei közötti különbségeket szintén nem veszi figyelembe ez az elemzés.

¹² A vizsgált országok közül Magyarország és Ausztria.

¹³ A döntés oka, hogy a vizsgált országok csak az egyik adatot közlik. Ausztria a rövidebb a többi ország pedig a hosszabb időtartamút.

¹⁴ Magyarország, Ausztria, Románia, Észtország, Lettország és Litvánia ISCED4ab-t, Lengyelország és Bulgária ISCED4c-t, míg Csehország ISCED4-et.

3 A módszer

Mivel a tanulmány célja a foglalkoztatottságban meglévő eltérések beazonosítása, ezért a foglalkoztatottság (fogl) változóját (kétértékű (dummy) változó: értéke 1, ha az egyén foglalkoztatott; egyébként pedig 0), illetve a foglalkoztatás valószínűségét a következő egyszerű probit modell segítségével magyarázzuk:

$$P_i(\text{fogl} = 1) = \Phi(\beta_0 + \beta_1 X_i + \varepsilon_i) = \Phi(\beta X_i)$$

ahol X_i a magyarázó változók vektora, $\Phi(\cdot)$ a standard normális eloszlás kumulatív eloszlásfüggvénye. A magyarázó változók között szerepel a nem, az életkor és a végzettség. Az említett jellemzők által generált csoportokat dummy változók reprezentálják. A nem, az életkor és a végzettség alapján definiált csoportok foglalkoztatásának valószínűségét így a regressziós paraméterek ismeretében határozhatjuk meg:

$$\hat{P}_i = \Phi(\hat{\beta}_0 + \hat{\beta}_1 X_i) = \Phi(\hat{\beta} X_i)$$

A modell alapján a foglalkoztatási valószínűségben megfigyelhető különbségek három forrásból származhatnak. Az első forrás a jellemzők eloszlásának eltérése a Magyarországon megfigyelttől. A második forrás a jellemzők eltérésének „foglalkoztatási helyzetre, viselkedésre” kifejtett hatása. Ez a különbség Magyarország és a többi vizsgált ország, illetve régió regressziós együtthatóinak eltérésében nyilvánul meg. A harmadik forrás pedig a nem megfigyelt tényezők hatása, amit a sztochasztikus komponens összegez.

Minden a vizsgálatban szereplő ország és régió mintáján megbecsülöm a probit modelleket előállítva ezzel a regressziós paraméterek ország-, illetve régió-specifikus vektorát. A regressziós paraméterek becsült értékei alapján pedig meghatározom a nem, az életkor és a végzettség alapján definiált csoportok foglalkoztatási valószínűségét (ez nem más mint $\Phi(\hat{\beta} X_i)$). További lépésben keresztmetszeti súlyozással az országok, régiók egyes foglalkoztatási szempontból fontos szerepet játszó csoportjainak átlagos foglalkoztatási valószínűségét származtatom és a vetem össze.

Az ország-specifikus paramétereket (foglalkoztatási valószínűségeket) ezután kombinálom Magyarország mintájával, hogy szimuláljam hazánkban azt a foglalkoztatási helyzetet, ami akkor állna elő, ha az egyes egyének (csoportok) úgy viselkednének, mint a jellemzőikben hozzájuk hasonlóak a többi vizsgált országban. Az így kapott foglalkoztatási valószínűségeket ($\Phi(\hat{\beta}^j X_i^{HU})$), ahol j a felső indexben a vizsgált országokra utal, tehát $j = \text{CEE10, CZ, PL, SK}$ vagy AT) a magyar keresztmetszeti súlyokkal kombinálva meghatározom egyes csoportok foglalkoztatási valószínűségét e hipotetikus esetben.

Az említett eljárással az egyes csoportok országok között megfigyelhető foglalkoztatási valószínűség-különbségeket (*teljes eltérés*), illetve a foglalkoztatási helyzet eltérésének tulajdonítható részt (*foglalkoztatási eltérés*) vizsgáljuk, vagyis a

$$\Phi(\hat{\beta}^j X_i^j) - \Phi(\hat{\beta}^{HU} X_i^{HU}) = [\Phi(\hat{\beta}^j X_i^j) - \Phi(\hat{\beta}^j X_i^{HU})] + [\Phi(\hat{\beta}^j X_i^{HU}) - \Phi(\hat{\beta}^{HU} X_i^{HU})]$$

dekompozíció bal oldali tagját és a jobb oldalon szereplő második tagot. Az egyenlet jobb oldalán látható (ebben a tanulmányban közvetlenül nem elemzett) első tag a népesség eltérő összetételéből fakadó különbséget reprezentálja.

Ezek után azokra az egyénekre fókuszálok, akiknek az egyéni foglalkoztatási valószínűsége (P_i^{HU}) kisebb a megfelelő jellemzőkkel (nem, kor és végzettség) rendelkező külföldi (CEE10 régió vagy vizsgált országok) társaik foglalkoztatási valószínűségénél (P_i^j). Erre a csoportra a továbbiakban „*kritikus csoportként*” hivatkozok majd. E csoportot két nézőpontból elemezzünk.

Először hazai nézőpontból tekintve a vizsgáldás középpontjába a kritikus csoport hazai nem foglalkoztatott (munkanélküli vagy inaktív státuszú) tagjai kerülnek. Az összevetésben szereplő régió és országok foglalkoztatási környezetében ugyanakkor a magasabb egyéni foglalkoztatási valószínűségekből adódóan ezen egyének bizonyos hányada foglalkoztatott lenne. A csoportba tartozó egyének (a Magyarországon nem foglalkoztatott külföldi társaiknál kisebb egyéni foglalkoztatási valószínűséggel rendelkezők) hazánktól eltérő (külföldi) körülmények közötti foglalkoztatásának valószínűségét a $(P_i^j - P_i^{HU}) / (1 - P_i^{HU})$ hányados mutatja meg. A valószínűség keresztmetszeti súlyokkal számított átlaga a társaiknál kisebb egyéni foglalkoztatási rátával rendelkező Magyarországon nem foglalkoztatottak átlagos foglalkoztatási valószínűségét mutatja a CEE10 régióban és az elemzett országokban megfigyelhető körülmények között. A nem foglalkoztatottak csoportjára kiszámított egyéni valószínűségeket a továbbiakban arra használom, hogy a keresztmetszeti súlyozást kiegészítve (új súlyok: keresztmetszeti súly szorozva valószínűség) megnézzük, hogy milyen változásokat figyelhetnénk meg a hazai munkaerőpiaci mutatókban, inaktívak összetételében, ha a külföldi társaiknál kisebb foglalkoztatási valószínűséggel jellemzett nem foglalkoztatott egyének helyzete azonos lenne a CEE10 régióban, illetve a vizsgált országokban megfigyeléssel.

A másik oldalról, külföldi nézőpontból, számunkra az érdekes, hogy a hazánkban nem, de külföldön foglalkoztatott egyének milyen foglalkoztatási jellemzőkkel rendelkeznek, hol és hogyan foglalkoztatják őket. E kérdés megválaszolására a kritikus csoporttal azonos jellemzőkkel rendelkező külföldi társacsoport foglalkoztatott tagjait (vagyis azokat a külföldi foglalkoztatottakat, akik foglalkoztatási valószínűsége magasabb a magyar társaiknál) vizsgálom meg részletesebben. Egy új valószínűségi súlyt képezek: a külföldön foglalkoztatottak magyarországi körülmények közötti nem foglalkoztatásának valószínűségét, ami

$(P_i^J - P_i^{HU})/P_i^J$. Az új súlyokat a keresztmetszeti súly és a valószínűség szorzataként határozom meg. Az új súlyok által a teljes népességre kivetített aggregált mutatók azt mutatják meg, hogy mennyi állás veszne el az adott gazdaságban, ha a kritikus csoportban a foglalkoztatás valószínűsége a magyarral lenne megegyező. Ezek után megvizsgálom az így elvesző külföldi munkahelyek jellemzőit, mint például vállalatméret, iparág és munkaviszony szerinti összetételét. Továbbá relatív mutatót képezek annak vizsgálatára, hogy melyik kategóriákat érinti leginkább az állások elveszése. A relatív mutatót arra használom, hogy összevessem az adott típusú állás (pl. foglalkoztatottak, önfoglalkoztatók) adott jellemző (pl. vállalatméret, iparág) kategóriánkénti elveszési rátáját az adott gazdaságban megfigyelhető adott típusú állás elveszési rátájával. Például a feldolgozóipar relatív mutatóját megkapjuk, ha a feldolgozóipar elveszési rátáját (elvesző munkahelyek a feldolgozóiparban/összes munkahely a feldolgozóiparban), elosztjuk a nemzetgazdasági elveszési rátával (összes elvesző munkahely/összes munkahely). Amennyiben a kapott érték egynél nagyobb, akkor a feldolgozóiparra a nemzetgazdasági átlagot meghaladó álláselveszés jellemző, vagyis az adott országban a feldolgozóipar fontos szerepet játszik a kritikus csoporthoz hasonló jellemzőkkel rendelkezők foglalkoztatásában.

4 Az eredmények

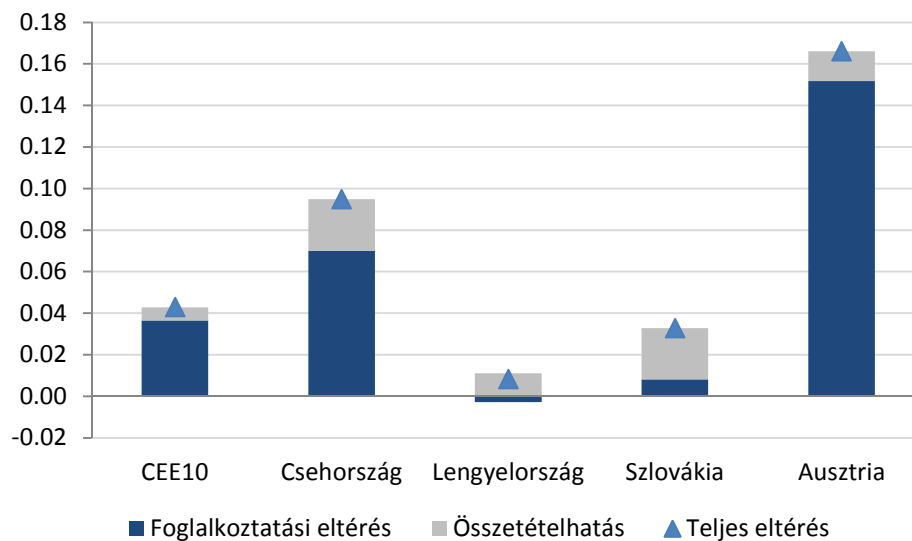
A vizsgált országok mintájára lefuttatott probit modellek becsült regressziós együtthatóit a Függelék 5. táblázata tartalmazza. Az egyes csoportok regressziós együtthatókból származtatott magyarországi foglalkoztatási valószínűségeit a Függelék 6. táblázatában, a CEE10 régió, illetve a többi vizsgált ország és Magyarország elkülönített csoportjainak foglalkoztatási valószínűsége közötti eltéréseket pedig a Függelék 7-11. táblázataiban foglalom össze.

A keresztmetszeti súlyokkal számolt átlagos foglalkoztatási valószínűség Magyarországon 0,565 értékű a 15-64 éves korcsoportot tekintve. A vizsgált országok körében a foglalkoztatási valószínűség Ausztriában a legnagyobb, 166 ezreddel meghaladva a magyar értéket. Csehország is kiemelkedő foglalkoztatási helyzettel jellemezhető, a csehek foglalkoztatási valószínűsége közel 1 tizeddel magasabb a magyarnál. A CEE10 régióhoz és Szlovákiához viszonyított lemaradásunk ennél lényegesen kisebb, a régiótól 43, míg Szlovákiától 33 ezreddel maradunk el. Lemaradásunk Lengyelországhoz képest a legszerényebb mértékű.

Amint azt a 3. ábrán láthatjuk, azokban az esetekben, amelyekben a teljes lemaradás jelentős, azokban a lemaradás meghatározó hányada a foglalkoztatási helyzet eltéréséből szár-

mazik.¹⁵ Szlovákia és Lengyelország esetében, amely országokhoz képest a legkisebb a lemaradásunk, az összetétel hatása dominál. Előbbi esetében a foglalkoztatási eltéréssel magyarázható különbség csekély, a teljes lemaradás meghatározó hányada a népesség eltérő összetételéből fakad. Utóbbi esetében a foglalkoztatási eltérésből származó különbség szerény mértékű és negatív, jelezve azt, hogy a lengyel foglalkoztatási valószínűség a népesség eltérő összetételéből fakadóan lesz közel egy századdal magasabb a magyarnál.

3. ábra A 15-64 éves korosztály foglalkoztatási valószínűségében megfigyelhető eltérések a vizsgált országok (illetve régió) és Magyarország között

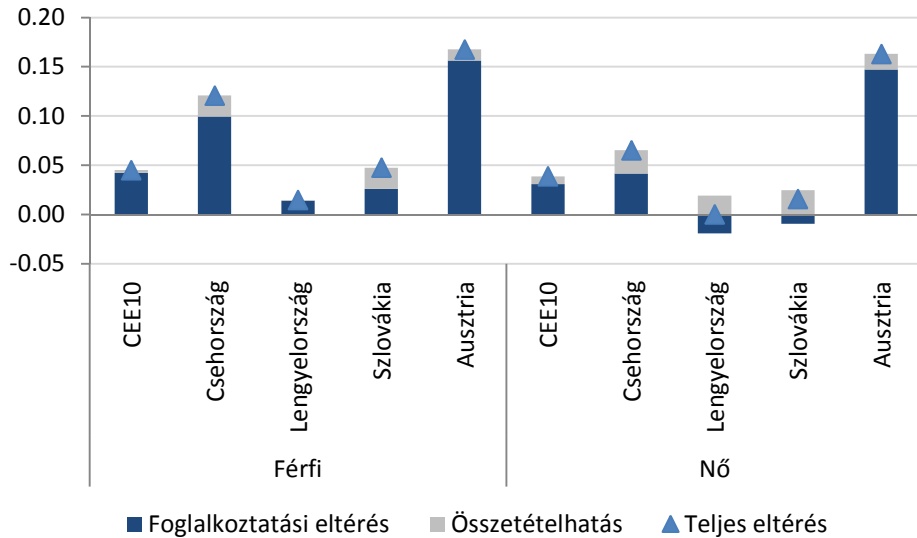


Forrás: Számítás az EU LFS alapján.

A 15-64 éves korosztályt érintő különbségek nemenkénti vizsgálatának eredményei (lásd 4. ábra) egyértelműen arra világítanak rá, hogy a foglalkoztatási lemaradás a férfiak körében jelentősebb. A férfiak foglalkoztatási hátránya különösen a visegrádi országokkal szembeni lemaradásunkban játszik meghatározó szerepet. A nemenként megfigyelhető lemaradás (teljes eltérések) döntő hányada általában a foglalkoztatási környezetből, helyzetből fakad.

¹⁵ Mivel Szlovákia nem különít el ISCED4 végzettségi szintet, ezért az északi szomszédunkkal való összevetésben a hiányzó szlovák ISCED4 foglalkoztatási valószínűségek helyett az ISCED3ab végzettséggel rendelkezőkét használtam.

4. ábra A foglalkoztatási valószínűség-különbségek a vizsgált régió, illetve országok és Magyarország között nemenként



Forrás: Számítás az EU LFS alapján.

Ahogy azt a 2. ábrán láthattuk, hazánk népességének szerkezete jelentősen eltér a többi visegrádi országtól. Ennek fényében nem meglepő, hogy a népesség összetétele a visegrádi országokkal való foglalkoztatottsági összehasonlításban játszik fontosabb szerepet.¹⁶ Csehországhoz viszonyított lemaradásunk meghatározó hányada ugyanakkor mindkét nem esetében a foglalkoztatási helyzetből fakad. Lengyelország esetében a foglalkoztatási helyzet a meghatározó a férfiak körében. A nők körében ugyan alig tér el egymástól a lengyel és a magyar foglalkoztatási valószínűség, ugyanakkor a lengyel foglalkoztatási helyzetet Magyarországra kivetítve jelentősen alacsonyabb lenne a magyar nők foglalkoztatásának valószínűsége, ami azt jelzi, hogy az összetétel jelentős szerepet betöltve ellensúlyozza mindezt. Szlovákiával összevetve a férfiak körében a lemaradásban közel ugyanakkora szerepet játszik a csoport összetételének eltérése, mint a foglalkoztatási helyzet eltérése. A nőket tekintve az összetétel a meghatározó abban, hogy a szlovák nők foglalkoztatási valószínűsége 16 ezreddel magasabb, mint a magyar nőké.

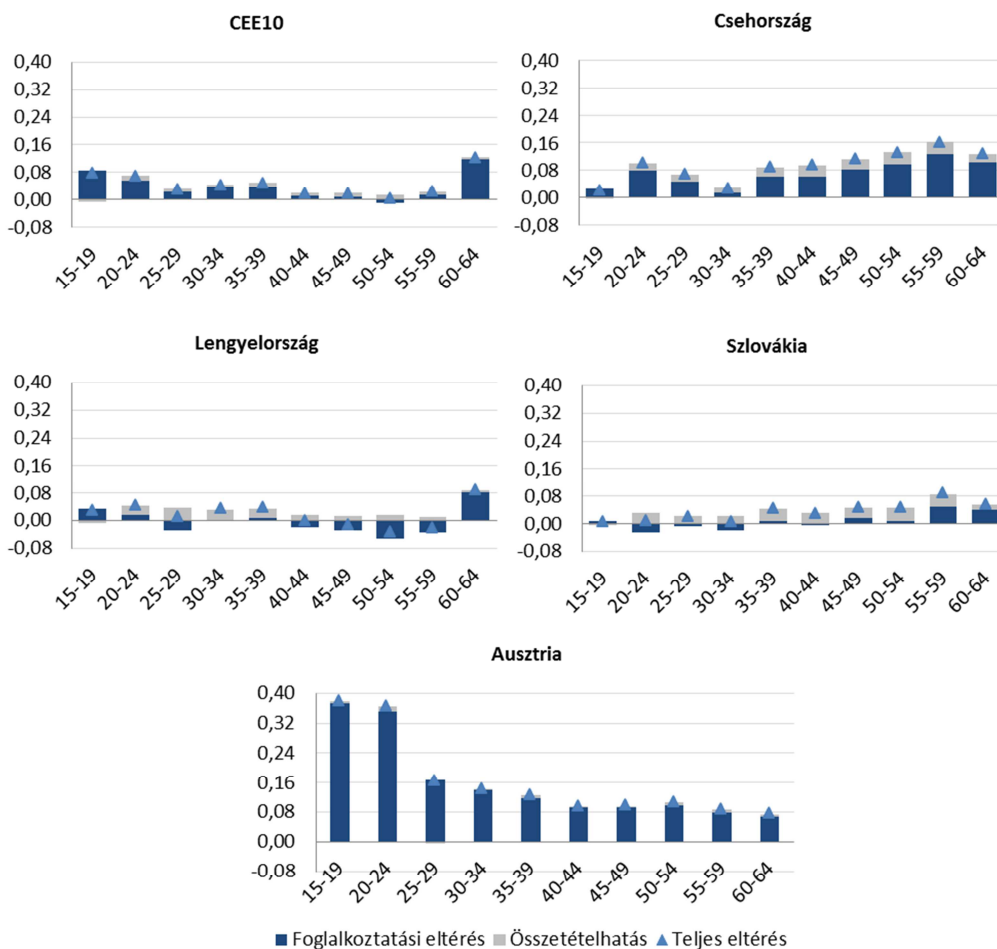
A CEE10 régiótól és Ausztriától számított lemaradás egyenletesebben oszlik meg a nemek között, mint ahogy azt a visegrádi országok esetében láthattuk. Ráadásul mindkét

¹⁶ A 2. ábra jól mutatja, hogy Magyarország végzettségi összetétele közelebb áll Bulgária, Horvátország, Ausztria és Románia végzettségi összetételéhez, mint a balti államokéhoz, vagy a visegrádi hármakhoz.

nem esetében a foglalkoztatási helyzet eltéréséből fakadó különbség a teljes eltérés fő meghatározója.

A foglalkoztatási valószínűség-eltérések életkor szerinti alakulását vizsgálva az 5. ábrán azt láthatjuk, hogy a visegrádi országokhoz viszonyított lemaradásban az összetételhatás fontosabb szerepet játszik, mint a régióhoz és Ausztriához viszonyított lemaradásban.

5. ábra A foglalkoztatási valószínűség-különbségek életkor szerinti alakulása



Forrás: Számítás az EU LFS alapján.

Csehországban minden korcsoport foglalkoztatási valószínűsége magasabb, mint a magyar. Legjelentősebb eltérések a huszonévesek körében, majd a 35 éven felüliek körében figyelhetők meg. Lengyelországhoz képest a 40 évnél fiatalabbak és a 60 év felettek csoportjának foglalkoztatási valószínűsége alacsonyabb hazánkban. Szlovákia foglalkoztatási

előnyét hazánkhoz képest a 30 éves kor felett egyre növekvő különbség okozza. Az eltérés növekedése hasonló életkortól kezdve egyébként Csehország esetében is megfigyelhető.

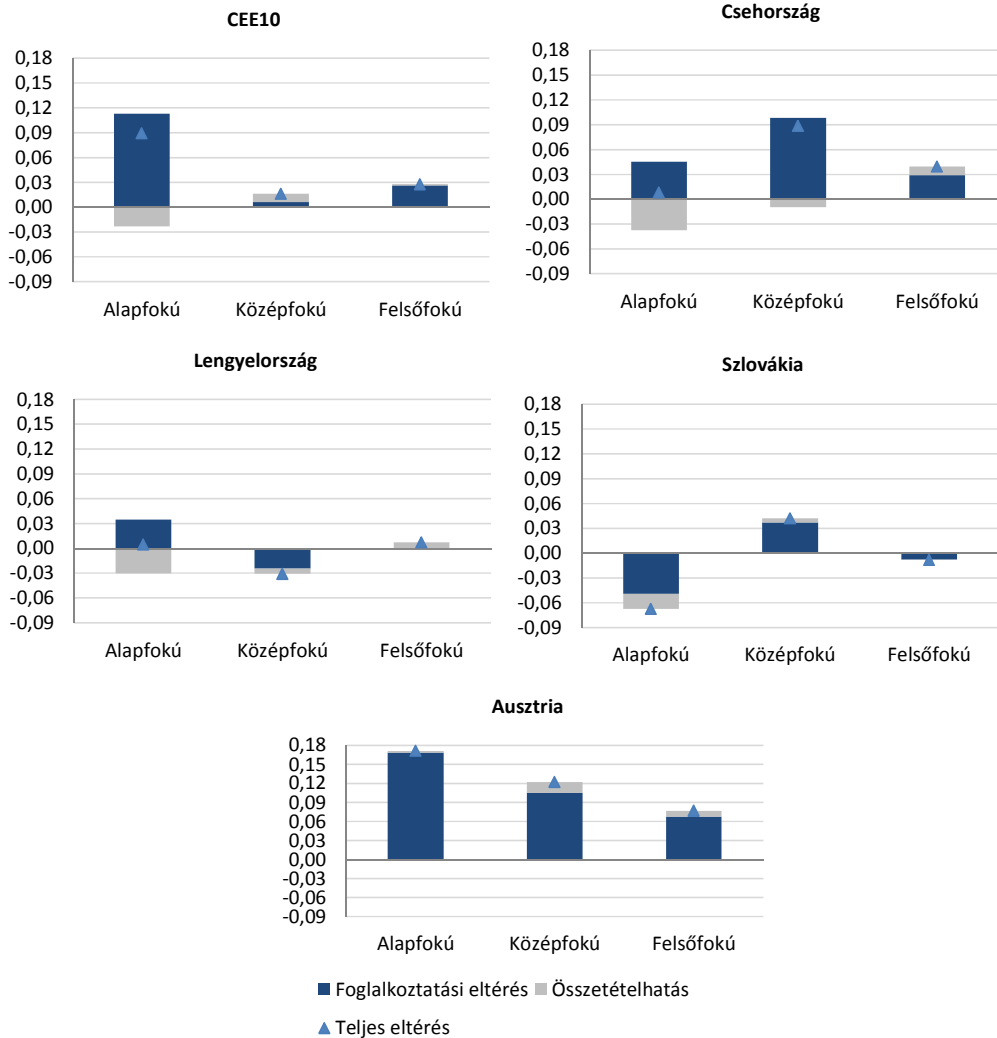
A CEE10 régióval és Ausztriával szembeni lemaradásunk merőben más összetételű. Ausztriával összevetve a legjelentősebb foglalkoztatási eltéréseket a fiatalok (15-24 évesek) körében figyelhetjük meg, a foglalkoztatási valószínűségbeli lemaradásunk pedig az életkorral csökken, de minden vizsgált korcsoportban meghaladja a 6 századot. A CEE10 régióhoz képesti lemaradásunkat leginkább a 60 évnél idősebbek korcsoportjában megfigyelhető eltérés táplálja. Ezen kívül hazánkat a 40 évnél fiatalabbak körében is alacsonyabb (az életkor növekedésével csökkenő) foglalkoztatási valószínűség jellemzi, mint a régiót.

Amennyiben a 25-64 éves korcsoportra fókuszálva a végzettségi szintet vizsgáljuk (lásd 6. ábra), akkor Ausztriával szemben a végzettségi szinttel csökkenő valószínűség-eltérést figyelhetünk meg. Hasonló a helyzet a CEE10 régióval való összevetésben is.

A hazánkban viszonylag magas arányban reprezentált alacsony végzettséggel rendelkező népesség foglalkoztatási valószínűsége elmarad a vizsgált országokat (kivéve Szlovákiát) jellemző értékektől. A teljes eltérés ugyan Csehországhoz és Lengyelországhoz képest nem jelentős, viszont a cseh és lengyel környezet kivetítése Magyarországra jelentősen magasabb hipotetikus valószínűséget eredményezne. A teljes eltérést az összetételhatásból fakadó eltérés mérsékli. A középfokú végzettséggel rendelkezők körében főleg Ausztriától, Csehországtól és Szlovákiától maradunk el. Mérsékelt lemaradás figyelhető meg a felsőfokú végzettségi szinten (ISCED5-6) is.

A végzettségi szint szerinti elemzés tehát arra világított rá, hogy a foglalkoztatás legjelentősebb elmaradását az alacsony (ISCED0-2) és középfokú (ISCED3-4) szinteken figyelhetjük meg. Ausztriával és a CEE10 régióval szemben a legjelentősebb lemaradás az alacsony végzettségi szinthez, Csehország és Szlovákia esetében pedig a középfokú végzettségi szinthez köthető.

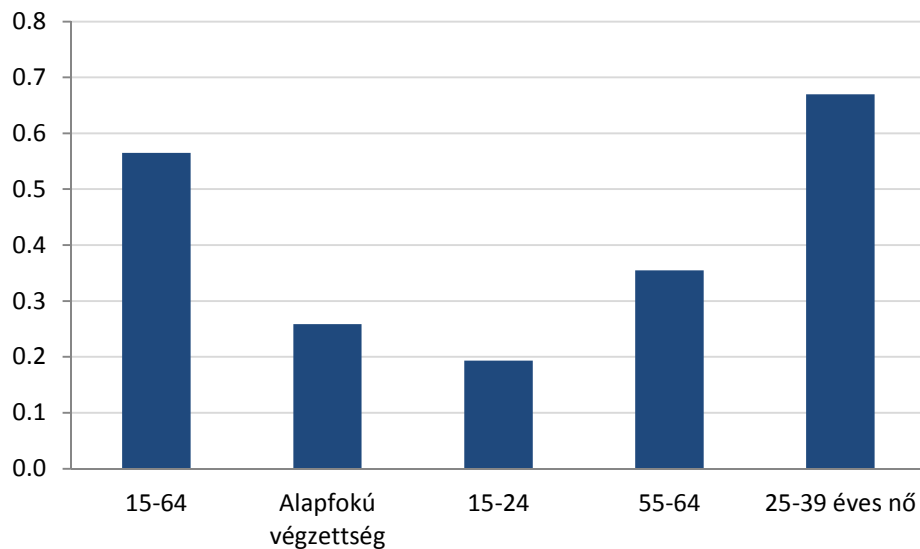
6. ábra A foglalkoztatási valószínűség-különbségek végzettség szerinti alakulása (25-64 éves kor-csoport)



Forrás: Számítás az EU LFS alapján.

Az egyes hátrányos helyzetű csoportokat tekintve legalacsonyabb, 0,193 értékű a fiatalok (15-24 éves korcsoport) foglalkoztatási valószínűsége, akiket az alapfokú végzettséggel rendelkező 15-64 évesek követnek. Az idősek (55-64 éves korcsoport) 0,355; a termékeny korú nők pedig 0,670 valószínűséggel foglalkoztatottak.

7. ábra Néhány fontos munkaerő-piaci csoport keresztmetszeti súlyozással számított átlagos foglalkoztatási valószínűsége Magyarországon



Forrás: Számítás az EU LFS alapján.

A kulcsfontosságú csoportok foglalkoztatási valószínűségében megfigyelhető különbségeket a 8. ábra foglalja össze.

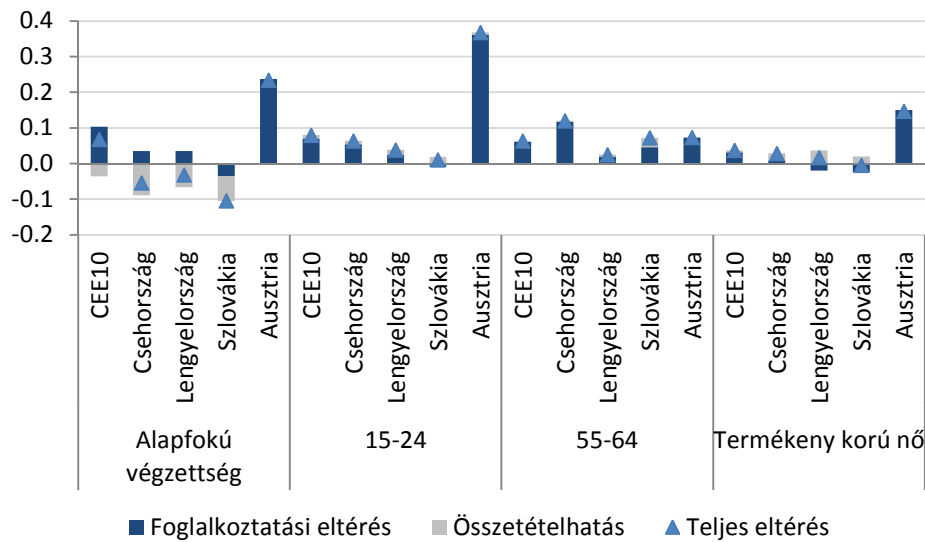
A visegrádi országok körében ugyan a magyar alapfokú végzettséggel rendelkező 15-64 évesek foglalkoztatási valószínűsége a legmagasabb, de ez az előny leginkább a csoport összetételéből fakad. A csehországi és lengyelországi foglalkoztatási környezetet, helyzetet Magyarországra vetítve a kérdéses csoport foglalkoztatási valószínűsége 35 ezreddel lenne magasabb. Ausztriához és a régióhoz képesti lemaradásunk jelentős.

Jelentős és általános lemaradás jellemzi hazánkat a fiatalok és idősek körében. A teljes eltérés meghatározó hányada tulajdonítható a foglalkoztatási eltéréseknek. Szlovákia foglalkoztatási helyzetét hazánkra vetítve alacsonyabb lenne a fiatalok foglalkoztatási valószínűsége azt jelezve, hogy a fiatalok foglalkoztatási helyzete Szlovákiában a hazainál is rosszabb, de ezt a kedvező összetételhatás ellensúlyozza és a teljes eltérés továbbra is a mi lemaradásunkat jelzi.

A termékeny korú (25-39 éves) nők csoportjának átlagos foglalkoztatási valószínűsége Szlovákiát leszámítva minden vizsgált országban magasabb. Csehországhoz viszonyított teljes lemaradásuk meghatározó hányada a csoport összetételéből fakad. A lengyelországi és szlovákiai foglalkoztatási viszonyokat hazánkra vetítve több mint 2 századdal lenne alacsonyabb a csoport foglalkoztatásának valószínűsége a magyarországinál. Mindez jelen-

tős összetételei eltéréseket jelez, ami a lengyel esetben összességében magasabb, míg a szlovák esetben némileg alacsonyabb foglalkoztatási valószínűséget generál. Ausztriához és a régióhoz viszonyított jelentősebb lemaradásunk döntő hányada a foglalkoztatási eltérésekből fakad.

8. ábra A foglalkoztatási valószínűség-különbségek főbb munkaerő-piaci csoportok szerinti alakulása

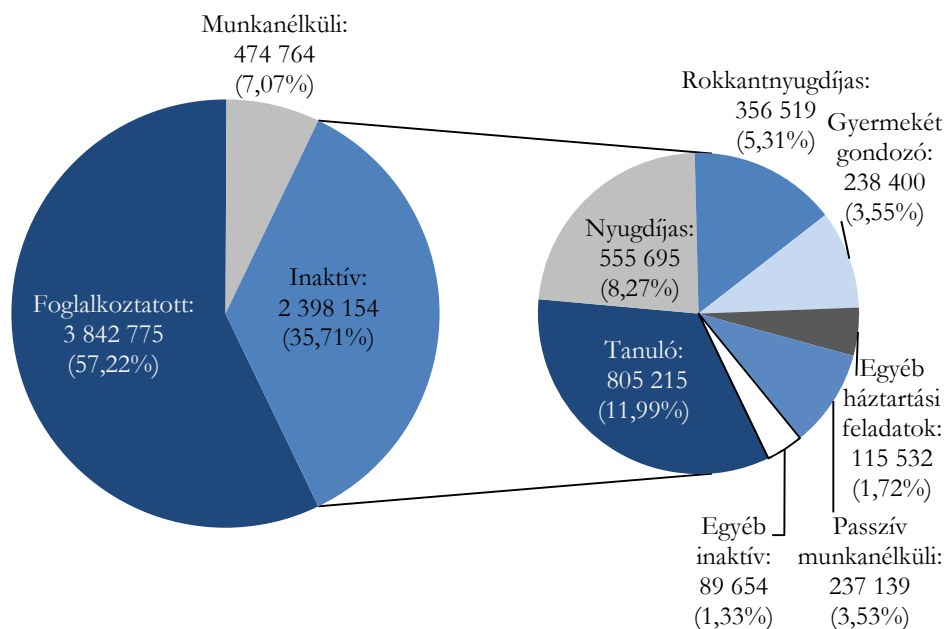


Forrás: Számítás az EU LFS alapján.

4.1 A kritikus csoport nem foglalkoztatott tagjainak speciális jellemzői

A továbbiakban már az a csoport kerül a vizsgálódás középpontjába, amely tagjainak foglalkoztatási valószínűsége hazánkban alacsonyabb, mint külföldön. Ezt a csoportot a következőkben „kritikus csoportnak” nevezem és így is hivatkozok rá. Először, ebben az alfejezetben, megvizsgálom magyarországi nézőpontból, hogy e csoport tagjai miként vannak jelen a nem foglalkoztatottak között, és azt is, hogy mekkora hatással járna az egyes munkaerő-piaci mutatókra, ha az ő foglalkoztatási helyzetük a vizsgált régió, illetve országok szintjén alakulna. Másodsor, a következő alfejezetben, pedig a vizsgált régió, illetve országok nézőpontjából megvizsgálom a kritikus csoport foglalkoztatásának speciális jellemzőit.

9. ábra Magyarország munkaerő-piaci adatai a 2012-es évben (15-64 éves korosztály)



Forrás: Számítás az EU LFS alapján.

A magyarországi foglalkoztatási ráta 2012-ben 57,22% volt a 15-64 éves népesség körében, míg az aktívak 11 százaléka volt munkanélküli. Az inaktívak a 15-64 éves népesség 35,71 százalékát tették ki. A legnépesebb inaktív csoportok a tanulók, a nyugdíjasok, a rokkantanypdíjasok, a gyermeküket gondozók és a passzív munkanélküliek voltak (lásd 9. ábra¹⁷).

¹⁷ Az inaktívak összetételének meghatározására a munkaerő-piaci helyzet (MAINSTAT) változót használok az ILO szerinti munkaerő-piaci helyzet (ILOSTAT) és egyéb változókkal kiegészítve. A MAINSTAT a lakosságot a következő 7 csoportra bontja: *foglalkoztatott (beleértve segítő családtag, szakmai gyakorlat és fizetett képzés, stb.); munkanélküli; gyermek, tanuló, képzésen vesz részt, fizetetlen munkatapasztalat; nyugdíjas, előnydíjazott vagy vállalkozását feladó; tartósan rokkant; háztartási feladatok ellátása; egyéb inaktív*. Ezek nem okvetlenül esnek egybe az ILO által elfogadott foglalkoztatott, munkanélküli és inaktív besorolással. Az eljárás ezért a következő volt:

A „Tanulók” csoportjába azok tartoznak, akik a *gyermek, tanuló, képzésen vesz részt, fizetetlen munkatapasztalat* csoportba tartoznak, illetve a MAINSTAT szerint foglalkoztatottak, akik az ILOSTAT szerint inaktívak és az EDUCSTAT szerint tanulók, vagy tanulók, de szüneten vannak.

A CEE10 régióval összevetve a közel 2,9 millió magyarországi nem foglalkoztatott közül 2,4 millió egyén foglalkoztatási valószínűsége kisebb hazánkban. A kisebb foglalkoztatási valószínűséggel rendelkező nem foglalkoztatottak régiós körülmények közötti foglalkoztatásának valószínűsége 0,122. Mindez azt jelentené, hogy a munkanélküliek közül 47 846, míg az inaktívak közül 242 741 fő lenne foglalkoztatott. A foglalkoztatottság ekkora mértékű növekedése 4,33 százalékponttal magasabb foglalkoztatási rátát jelentene, miközben a munkanélküliségi ráta 1,63 és az inaktivitási ráta pedig 3,61 százalékponttal lenne kisebb.

A vizsgált országokkal való összevetést is tartalmazó 2. táblázatban jól láthatjuk, hogy a legmarkánsabb különbségek Ausztriával szemben állnak fenn. Nyugati szomszédunkkal összevetve a tudományos fokozattal rendelkezőket leszámítva minden végzettségi szint és életkor által meghatározott csoport foglalkoztatási valószínűsége kisebb hazánkban (lásd Függelék 11. táblázata). Az ausztriai foglalkoztatási körülmények drasztikus eltéréseket mutatnak: kb. minden harmadik hazai nem foglalkoztatott egyén elhelyezkedne az osztrák valószínűségek mellett. A visegrádi országokkal összevetve a nem foglalkoztatottak foglalkoztatásának valószínűsége 0,068 és 0,184 érték közötti. Amennyiben legalább a lengyelországi körülmények jellemeznék hazánkat, akkor a foglalkoztatási rátánk 1,82 százalékponttal lenne magasabb, míg a munkanélküliségi rátánk 0,64 az inaktivitási rátánk 1,57 százalékponttal alacsonyabb.

A „Nyugdíjas” csoportba azok tartoznak a *nyugdíjas, előnyugdíjazott vagy vállalkozását feladó* csoportból, akik a LEAVREAS változó szerint 8 éven belül nem dolgoztak, illetve ha dolgoztak, akkor elbocsátották őket, vagy lejárt a határozott idejű szerződésük, illetve nyugdíjazott vagy előnyugdíjazott csoportba tartoznak.

A „Rokkantan nyugdíjas” csoportba azok tartoznak a *nyugdíjas, előnyugdíjazott vagy vállalkozását feladó* csoportból, akik a LEAVREAS változó szerint 8 éven belül dolgoztak és betegek vagy rokkantak, illetve a *tartósan rokkant* csoportból azok, akik a LEAVREAS változó szerint 8 éven belül nem dolgoztak, illetve ha dolgoztak, akkor elbocsátották őket, vagy lejárt a határozott idejű szerződésük, beteg, rokkant illetve nyugdíjazott vagy előnyugdíjazott csoportba tartoznak.

A „Gyermekeit gondozó” csoportba azok tartoznak a *háztartási feladatok ellátása* csoportból, akiknek három éves, vagy annál fiatalabb gyermekük van a HHAGE14 változó szerint, ami a háztartásban élő legfiatalabb gyermek életkorát adja meg.

Az „Egyéb háztartási feladatok” csoportba azok tartoznak a *háztartási feladatok ellátása* csoportból, akiknek nincs három éves, vagy annál fiatalabb gyermekük.

A „Passzív munkanélküliek” azok az ILOSTAT szerint inaktívak, akik státusza a MAINSTAT szerint munkanélküli.

Az „Egyéb inaktív” csoportba tartoznak az előző csoportokba nem besorolt ILOSTAT szerint inaktív személyek.

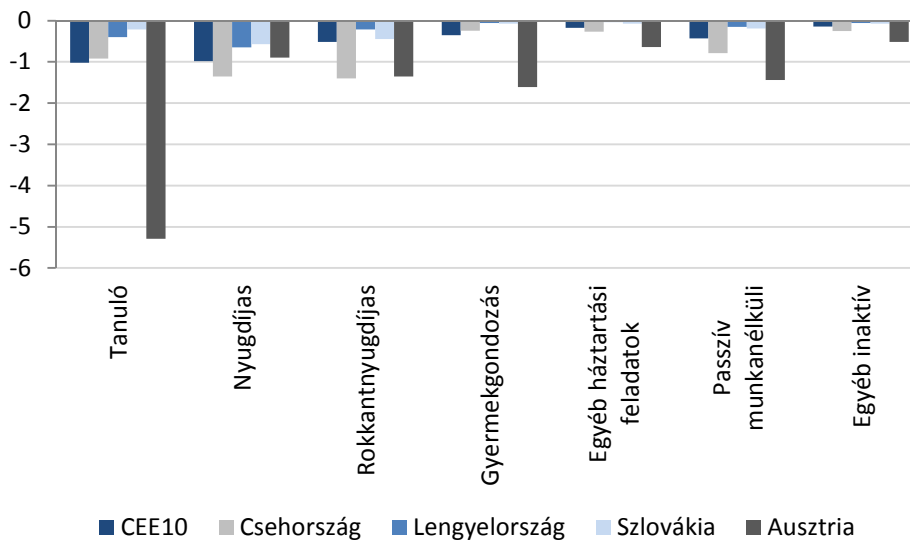
2. táblázat A kritikus csoport hazai nem foglalkoztatott tagjainak jellemzői

	CEE10	Csehország	Lengyelország	Szlovákia	Ausztria
	$P_i^j > P_i^{HU}$				
Munkanélküli	340 745	426 935	201 382	235 807	474 503
Inaktív	2 046 524	2 149 480	1 581 111	1 300 136	2 395 828
Nem foglalkoztatott	2 387 269	2 576 415	1 782 493	1 535 944	2 870 331
Foglalkoztatás valószínűsége	0,122	0,184	0,068	0,094	0,351
	Külföldön foglalkoztatottak lennének				
Munkanélküli	47 846	122 627	16 803	34 132	218 573
Inaktív	242 741	350 986	105 137	110 943	788 565
Összes elhelyezkedő	290 587	473 613	121 940	145 075	1 007 138
	Ráták változása				
Foglalkoztatási	+4,33	+7,05	+1,82	+2,16	+15,00
Munkanélküliségi	-1,63	-3,45	-0,64	-1,05	-5,98
Inaktivitási	-3,61	-5,23	-1,57	-1,65	-11,74

Forrás: Számítás az EU LFS alapján.

Az inaktivitási rátákban megfigyelhető eltéréseket (lásd 2. táblázat utolsó sora) ezek után tovább bontottam az egyes inaktív alcsoportok szerint. A 10. ábrán az egyes inaktív csoportok eltéréshez való hozzájárulásán keresztül arra a kérdésre kerestem a választ, hogy az alacsony foglalkoztatásukon keresztül mely inaktív csoportok járulnak hozzá leginkább a nemzetközi összevetésben kimagaslónak számító magyar inaktivitási rátához. A régióhoz képest azt láthatjuk, hogy tanulók és nyugdíjasok hozzájárulása a legnagyobb megközelítőleg 1 százalékpont. Ezeket a csoportokat a rokkantak, a passzív munkanélküliek és a gyermekgondozók csoportja követi 0,51; 0,43 és 0,35 százalékpontos hozzájárulással. A fennmaradó két csoport (egyéb háztartási feladatokat ellátók és egyéb inaktívak) összhozzájárulása 0,31 százalékpont, amin közel fele-fele arányban osztoznak.

10. ábra Az inaktivitási ráta alakulásához való hozzájárulás (százalékpont)



Forrás: Számítás az EU LFS alapján.

Az ausztriai körülmények által táplált 11,74 százalékpontos inaktivitási ráta mérséklődéséhez legnagyobb mértékben (5,29 százalékpont) a tanulók járulnak hozzá. Jelentős hozzájárulással jellemezhető a gyermekgondozási feladatokat ellátók (1,61 százalékpont), a passzív munkanélküliek (1,44 százalékpont) és a rokkantak (1,35 százalékpont) csoportja is. A nyugdíjasok hozzájárulása szerényebb mértékű, valamelyest meghaladja az egyéb háztartási feladatokat ellátók és egyéb inaktívok esetében megfigyelhetőt.

A visegrádi országokkal történő összevetésben az eltérésben a nyugdíjasok, rokkantanynugdíjasok és tanulók játszanak meghatározó szerepet. Meghatározó hozzájárulás figyelhető meg még a passzív munkanélküliek esetében is. A visegrádi országokat tekintve viszont mérsékeltebb a lemaradásunk a gyermekgondozók csoportjában, ami inkább annak köszönhető, hogy a többi visegrádi ország is küzd a gyermek- és munkavállalás összehangolásának problémájával.

4.2 A kritikus csoport foglalkoztatottsági jellemzői külföldön

Ebben az alfejezetben a kritikus csoportot más megközelítésben vizsgálom. Megnézem, hogy külföldön a magyarnál magasabb foglalkoztatási valószínűséggel rendelkező csoportok milyen foglalkoztatási jellemzőkkel rendelkeznek. Megvizsgálom azt, hogy azok a

külföldön foglalkoztatottak, akik hazánkban tipikusan inaktívak vagy munkanélküliek, milyen szerződésekkel rendelkeznek, illetve milyen ágazatokban foglalkoztatják őket.

3. táblázat A kritikus csoporthoz hasonló jellemzőkkel rendelkező külföldi foglalkoztatottak jellemzői

	CEE10	Csehország	Lengyelország	Szlovákia	Ausztria
Foglalkoztatott	42 430 708	4 789 184	15 340 251	2 317 247	4 109 348
Ebből $P_i^j > P_i^{HU}$	29 615 681	4 563 833	5 637 179	1 642 651	4 046 581
Magyarországon nem foglalkoztatott lenne	2 840 964	569 734	452 835	101 805	805 287
Nem foglalkoztatás valószínűsége	0,096	0,125	0,080	0,062	0,199
	Foglalkoztatási ráta				
2012-es értéke	61,25%	66,66%	59,70%	59,71%	72,52%
Foglalkoztatási rés (százalékpont)	4,03	9,44	2,47	2,49	15,30
Változás (százalékpont)	-4,10	-7,93	-1,76	-2,62	-14,21

Megjegyzés: Foglalkoztatási rés a vizsgált régió illetve ország foglalkoztatási rátája és a magyarországi foglalkoztatási ráta közötti különbség.

Forrás: Számítás az EU LFS alapján.

Az összevetésben szereplő országok foglalkoztatottjainak meghatározó hányada tartozik abba a csoportba, amelyben a foglalkoztatási valószínűség magasabb a magyarnál. Kivétel az a hazánkhoz leginkább hasonló mutatókkal jellemezhető Lengyelország, ahol ez az arány csupán 36,75%. A kritikus csoporthoz hasonló jellemzőkkel rendelkező külföldi foglalkoztatottak a magyar körülmények között átlagosan a CEE10 régióban 0,096, Ausztriában 0,199; míg a visegrádi országok esetében 0,062 és 0,125 közé eső valószínűséggel lennének munkanélküliek vagy inaktívak. Mindez pedig a CEE10 régióban 4,10; Ausztriában 14,21; Csehországban 7,93; Szlovákiában 2,62 és Lengyelországban 1,76 százalékponttal alacsonyabb foglalkoztatási rátát jelentene. A magyarországi foglalkoztatási körülményeknek betudható változás közelíti az országok és Magyarország foglalkoztatási rátáiban megfigyelhető eltéréseket (foglalkoztatási rés).

Az alfejezet fennmaradó részében ezekre az elvesző munkahelyekre fókuszálok, amelyek az adott gazdaságokban a magyarországi feltételek kivetítésével vesznek el. A 3. fejezetben meghatározott módon meghatározom az állások elvesztésének valószínűségeit, amelyek segítségével új súlyokat képezek és az új súlyozással elemzem a munkahelyek jellemzőit. A súlyozásos módszerrel arra a kérdésre keresem a választ, hogy mi lehet a régió és az elemzésbe bevont országok relatív foglalkoztatási sikerének titka.

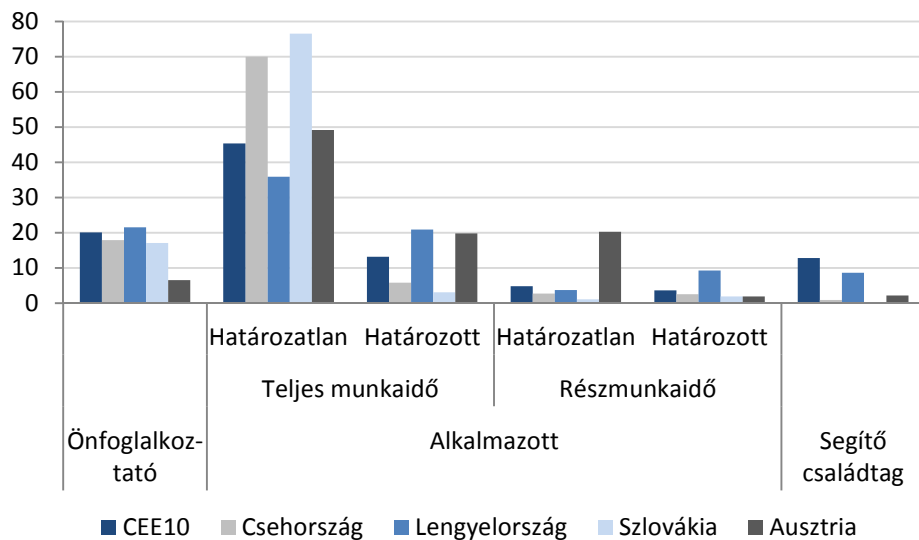
A 11. ábra alapján jól láthatjuk, hogy a régióban elvesző helyek közel 60 százaléka teljes munkaidős állás. Az utóbbi időben viszont egyre fontosabbá váltak az atipikus munkaviszonyok is, mint például a részmunkaidős-, az önfoglalkoztatás, vagy a határozott idejű szerződések is. Az elvesző helyek között Ausztriában a legmagasabb a részmunkaidős alkalmazotti munkahelyek aránya (22,21%). Jólalacsonyabb érték jellemzi Lengyelországot (13,04%) és a CEE10 régiót (8,51%). A határozott idejű szerződések aránya Lengyelországban a legmagasabb (30,16%). E szerződések aránya magas még Ausztriában (21,79%) és CEE10 régióban (16,87%) is. Azokban az országokban, ahol magasabb a határozott idejű szerződések aránya, ott e munkahelyek teljes munkaidősek. A részmunkaidős határozott időtartamú szerződések aránya Lengyelországban a legmagasabb (9,26%). A vizsgált országok körében az önfoglalkoztatás aránya Lengyelországban a legmagasabb (21,52%). Az önfoglalkoztatók aránya az elvesző állások között meghaladja a 20 százalékot a CEE10 régióban, míg a 17 százalékot Csehországban és Szlovákiában is. A segítő családtagok¹⁸ aránya a CEE10 régióban a legmagasabb (12,81%). Jelentősebb arány a régió mellett Lengyelország esetében figyelhető meg (8,66%).

Azt, hogy melyik csoportot érinti leginkább az állások elveszése a következőképpen vizsgálom meg. Például az önfoglalkoztatás esetében megnézzük, hogy mekkora az önfoglalkoztatás elveszési rátája (elvesző önfoglalkoztatók/összes önfoglalkoztató) és ezt összevetem a munkahelyek nemzetgazdasági szintű elveszési rátájával (elvesző munkahelyek/összes munkahely). Az önfoglalkoztatás fontosságának relatív mércéje az önfoglalkoztatás elveszési rátájának és a munkahelyek elveszési rátájának hányadosa. Amennyiben a kapott érték egynél nagyobb, akkor az önfoglalkoztatásra a nemzetgazdasági átlagot meghaladó álláselvesztés jellemző, vagyis az adott országban fontos szerepet játszik.

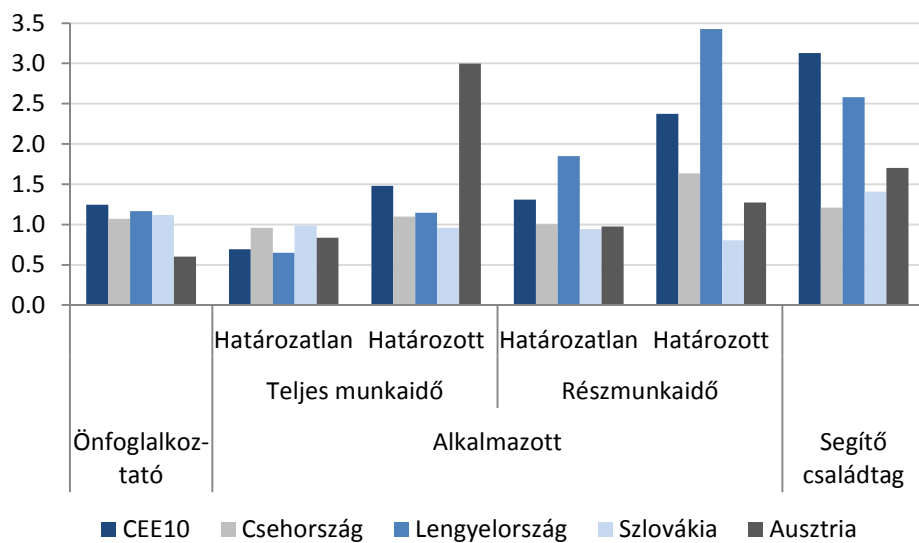
¹⁸ Az a minimálisan egy órát dolgozó személy, aki a háztartás egyik tagjának birtokában lévő gazdaság, vagy vállalkozás tevékenységében rendszeresen részt vesz, ezért külön fizetést nem kap, az adott háztartásban él és annak tagjaként (gyermek, házastárs) részesül a gazdaság, vállalkozás eredményeiből (Eurostat [2011]).

11. ábra Az elvesző munkahelyek munkaviszony szerinti jellemzői

a) Az elvesző munkahelyek munkaviszony szerinti összetétele (százalék)



b) A munkaviszony szerinti elveszési ráta munkahelyek nemzetgazdasági elveszési rátájához viszonyított értéke



Forrás: Számítások az EU LFS adatbázis alapján.

A 11. ábra b) része alapján azt láthatjuk, hogy a segítő családtagok között aránylag sok az elvesző munkahely minden vizsgált országban. A CEE10 régióban és Lengyelországban

atipikus foglalkoztatási formákkal növelik a kritikus csoport foglalkoztatását, meghatározó szerepet tölt be a részmunkaidős- és az önfoglalkoztatás, a határozott idejű szerződések, valamint a segítő családtagok körében megszűnő helyek aránya e két térségben a legmagasabb. Szlovákiában az önfoglalkoztatás terjedt el, Csehországban az önfoglalkoztatás mellett a részmunkaidős és határozott idejű foglalkoztatás, míg Ausztriában a részmunkaidős és határozott idejű foglalkoztatás enyhíti a foglalkoztatási problémákat.

A vállalatméret¹⁹ szerinti eloszlást vizsgálva a 12. ábra a) részén láthatjuk, hogy Ausztriát leszámítva a kritikus csoportot érintő álláselvezésben meghatározó szerepet tölt be az alkalmazottak nem foglalkoztató önfoglalkoztatás. Az elvesző munkahelyek 13,59-17,70 százaléka ilyen jellegű önfoglalkoztatás elvesztése. Ausztriában ezzel szemben csaknem arányosan oszlanak meg az elvesző helyek a vállalatméret szerint, a legtöbb állás a közép- és nagyvállalatoknál (35,02%) veszik el. Csehországban az elvesző helyek aránya a vállalatmérettel együtt nő. Lengyelországban és a CEE10 régióban az elvesző helyek 30 százaléka a mikrovállalatoktól, 25 százaléka a közép- és nagyvállalatoktól tűnne el. Szlovákiában viszont a kisvállalatoknál szűnne meg az összes elvesző állás 32 százaléka. Az egyértelműen nem beazonosítható kis-, közép- vagy nagyvállalati helyek aránya a CEE10 régióban és a visegrádi hármak esetében is meghaladja az 5 százalékot.

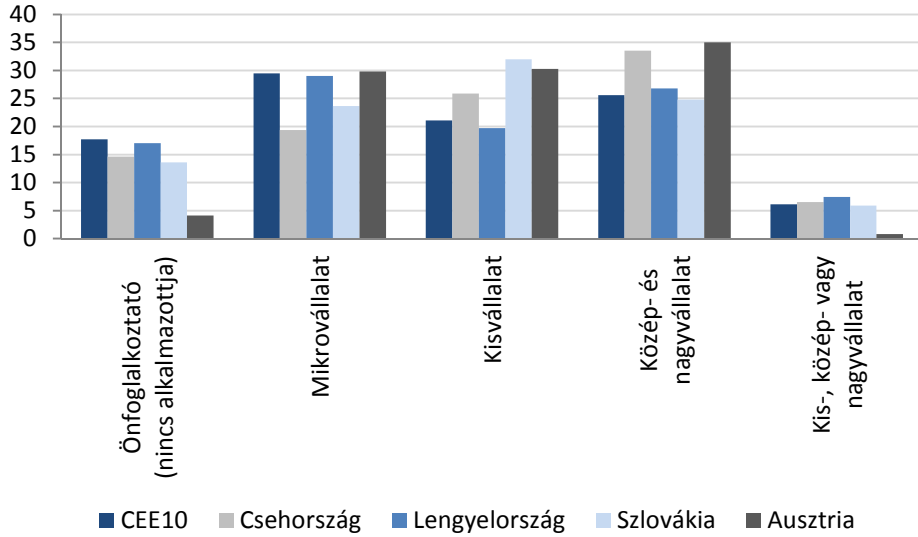
A 12. ábra b) része megmutatja, hogy a magasabb foglalkoztatáshoz a CEE10 régióban és Lengyelországban az alkalmazottak nélküli önfoglalkoztatás mellett leginkább a mikrovállalatok járulnak hozzá. Csehországban és Szlovákiában a vállalatméret szerint nincsenek nagy különbségek.²⁰ A kritikus csoport ausztriai foglalkoztatását pedig a mikro- és kisvállalatok köre segíti elő.

¹⁹ A SIZEFIRM változó a *helyi egységben dolgozók száma* alapján a vállalatokat *maximálisan 10 főt, 11-19 főt, 20-49 főt és 50 vagy annál több főt* foglalkoztató csoportokra bontja. A válaszadók ezeken a kategóriákon kívül választhatják még a *nem tudja pontosan, de 11 főnél kevesebb*, illetve a *nem tudja pontosan, de 10 főnél több* lehetőségeket is. A változó az ILOSTAT-tal kombinálva a munkásokkal nem rendelkező önfoglalkoztatók kiszűrésére is lehetőséget biztosít. Ezek alapján különítettem el egymástól a maximálisan 10 főt alkalmazó mikrovállalatokat, a 11-49 főt alkalmazó kisvállalatokat, a legalább 50 főt alkalmazó közép- és nagyvállalatoktól. A bizonytalan válaszlehetőség miatt (*nem tudja pontosan, de 10 főnél több*) az utolsó oszlop kis-, közép- vagy nagyvállalatokat is tartalmazhat.

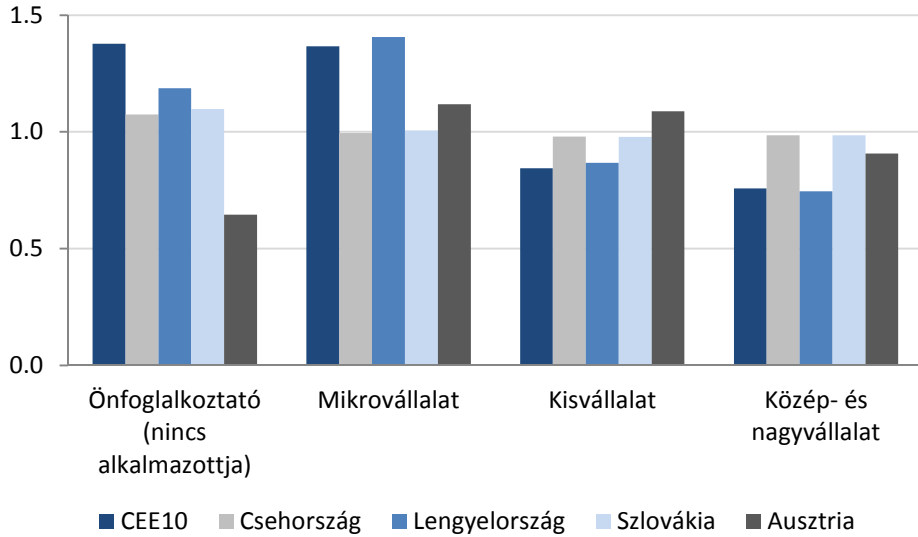
²⁰ Ugyanakkor az egyértelműen nem beazonosítható vállalatok csoportjának magasabb aránya befolyásolhatja a kisvállalatok, illetve közép- és nagyvállalatok körében megfigyelt arányokat.

12. ábra Az elvesző munkahelyek vállalatméret szerinti jellemzői

a) Az elvesző munkahelyek vállalatméret szerinti eloszlása (százalék)



b) A vállalatméret szerinti elveszési ráta munkahelyek nemzetgazdasági elveszési rátájához viszonyított értéke



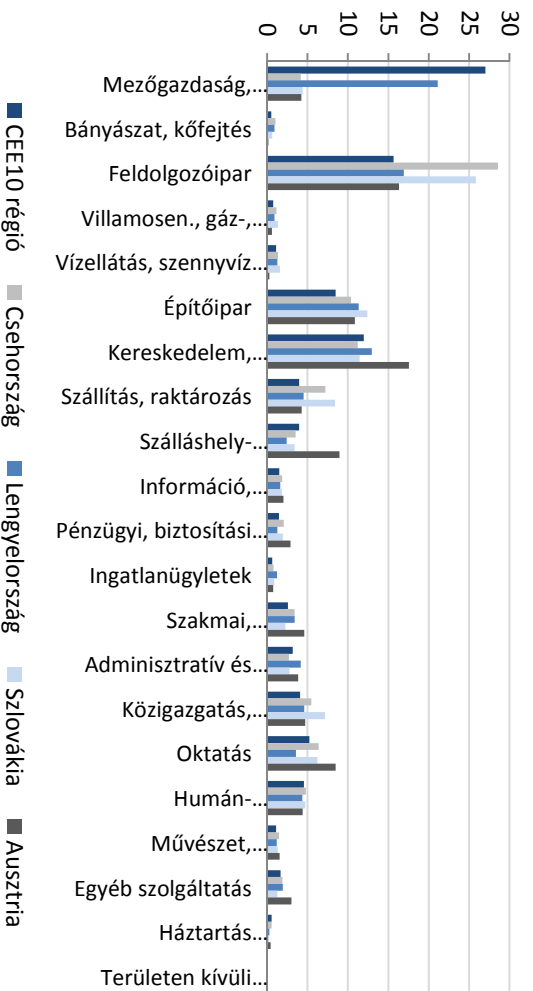
Forrás: Számítások az EU LFS adatbázis alapján.

A 13. ábrán a kritikus csoport foglalkoztatásának elemzett országokban megfigyelhető iparági összetételét láthatjuk. Összességében elmondható, hogy az álláselveszéssel legin-

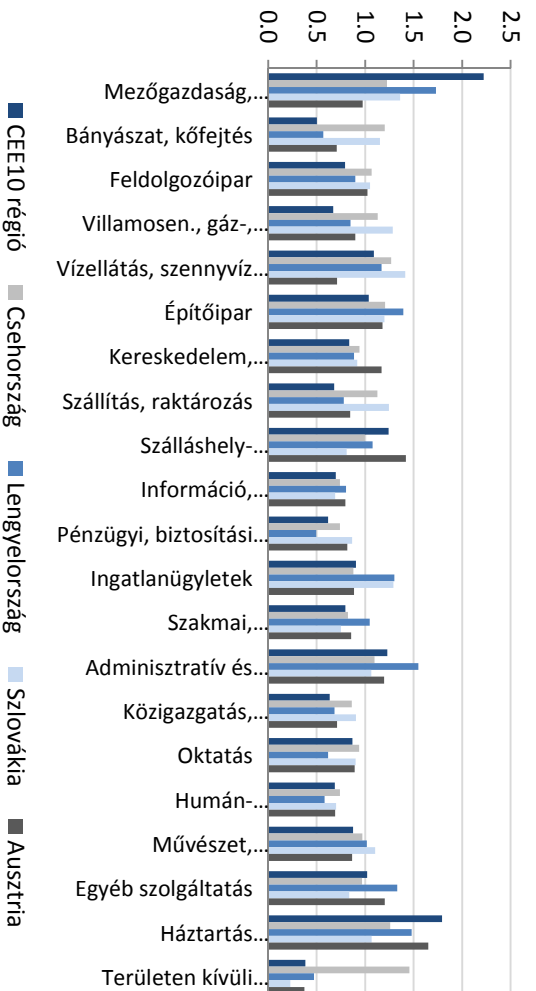
kább érintett iparágak közé tartozik a feldolgozóipar; a kereskedelem, gépjárműjavítás és az építőipar.

13. ábra Az elvesző munkahelyek iparági jellemzői

a) Az elvesző munkahelyek iparági összetétele (százalék)



b) Az iparágak szerinti elveszési ráta munkahelyek nemzetgazdasági elveszési rátájához viszonyított értéke



Forrás: Számítások az EU LFS adatbázis alapján.

Lengyelország és a CEE10 régió esete abban mutat hasonlóságot,²¹ hogy a foglalkoztatott státuszukat elvesztők meghatározó hányadát a mezőgazdaság foglalkoztatja (CEE10: 27,01%; Lengyelország: 21,09%).

A többi vizsgált országban jóval kisebb a mezőgazdasági szektor aránya az elvesző munkahelyek között. Csehországban és Szlovákiában mindezt a feldolgozóipari foglalkoztatás kiemelkedő aránya ellensúlyozza, ami a közös ipari múltnak is köszönhető. A feldolgozóipar súlya az elvesző foglalkoztatásban Csehországban 28,54%, míg Szlovákiában 25,81%. A többi vizsgált országhoz képest arányait tekintve sok munkahely veszik el a szállítás, raktározás; a közigazgatás és a humán-egészségügyi, szociális ellátás területén is.

Ausztriában a kritikus csoport körében megszűnő foglalkoztatás kiegyensúlyozottabban oszlik meg az iparágak között, mint a többi országban. A legtöbb állás a kereskedelem, gépjármű-gyártásban (17,56%) veszne el, amit a feldolgozóipar (16,31%), az építőipar (10,85%), a szálláshely-szolgáltatás, vendéglátás (8,94%) és a humán-egészségügyi, szociális ellátás (8,47%) követ.

A 13. ábra b) része jól mutatja, hogy az elemzésbe bevont országokban a tradicionális ágazatok szerepe meghatározó a kedvezőbb foglalkoztatásban. Minden vizsgált országban aránylag fontos a mezőgazdaság és az építőipar, az arányait tekintve kisebb állás elveszéssel jellemezett iparágak közül pedig az adminisztratív és szolgáltatást támogató tevékenység valamint a háztartások munkaadói tevékenysége, termékek előállítása, szolgáltatás²² emelkedik ki.

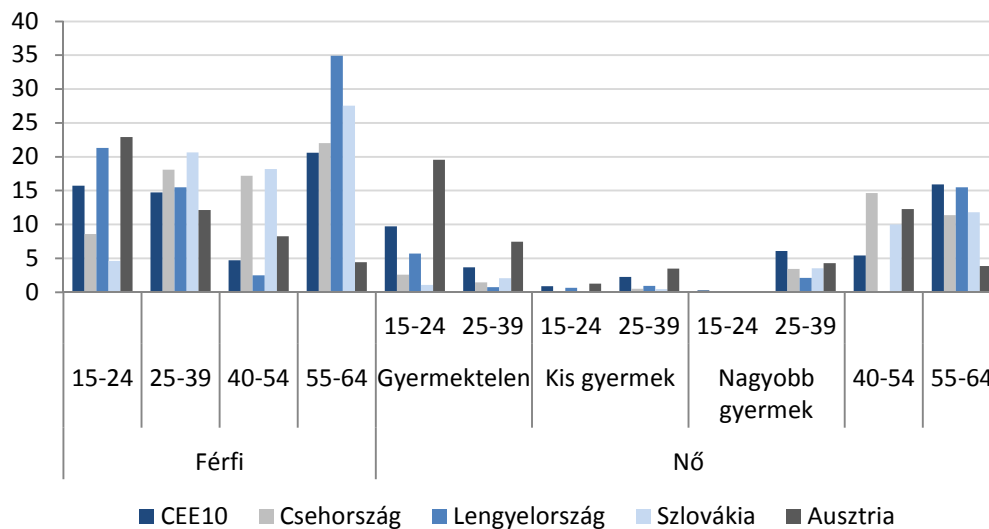
A CEE10 régióban és Lengyelországban a mezőgazdaság tűnik a foglalkoztatást leginkább meghatározó iparágnak. Az előzőekben felsorolt iparágakon kívül fontosabb a szálláshely-szolgáltatás, vendéglátás; a vízellátás, szennyvíz gyűjtése, kezelése, hulladékgazdálkodás és az egyéb szolgáltatás. Csehországban és Szlovákiában az ipari szektorok, építőipar és a szállítás, raktározás, Ausztriában a szálláshely-szolgáltatás, vendéglátás, az építőipar és feldolgozóipar mellett egyes szolgáltatások (kereskedelem, gépjárműjavítás, az adminisztratív szolgáltatást támogató tevékenység, az egyéb szolgáltatások és a háztartások munkaadói tevékenysége, termékek előállítása, szolgáltatás) járulnak hozzá a foglalkoztatás magasabb szintjéhez.

²¹ Mindez természetesen Lengyelország CEE10 régióban betöltött jelentős súlyának is köszönhető.

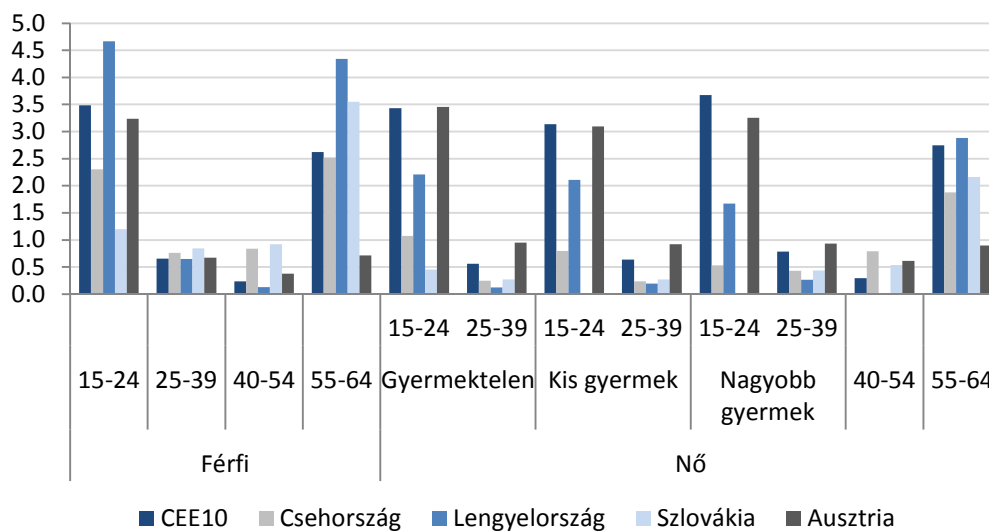
²² A „Háztartások munkaadói tevékenysége, termékek előállítása, szolgáltatás saját célú fogyasztásra” szektorba egyrészt azon háztartások tevékenysége tartozik, akik háztartási személyzetet foglalkoztatnak (maga a személyzet viszont nem ide sorolandó), másrészt a Háztartások termékek előállítása, szolgáltatás saját célú fogyasztásra, de ebben az esetben az általános TEÁOR besorolási és elszámolási szabályok nehezebbek. Ide olyan tevékenységek tartoznak, amelyek gyakran mezőgazdasági, építőipari, textilipari munkához, javításhoz és egyéb szolgáltatásokhoz kötődnek. Ez a kategória elsősorban azért került bevezetésre, hogy a TEÁOR szerinti besorolás minden tevékenységet lefedjen (KSH, 2007).

14. ábra Az elvesző munkahelyek demográfiai jellemzői

a) Az elvesző munkahelyek eloszlása demográfiai tényezők szerint (százalék)



b) A demográfiai csoportok elveszési rátájának munkahelyek nemzetgazdasági elveszési rátájához viszonyított értéke



Forrás: Számítások az EU LFS adatbázis alapján.

A 14. ábrán a demográfiai csoportok²³ szerinti jellemzőket láthatjuk. Az elvesző munkahelyek főleg a férfiak állásvesztésével járna: Lengyelországban az állás-vesztők 73,27 százaléka, a CEE10 régióban pedig 56,25 százaléka férfi. A vizsgált régióban és Lengyelországban a legtöbb állás az 55-64 és 15-39 éves férfiak, illetve az 55-64 éves nők körében veszne el. Csehországban és Szlovákiában az állások elveszése a 25 évnél idősebb férfiak és 40 évnél idősebb nők csoportjait terhelné. Ausztriában viszont a 15-24 éves férfiak és gyermektelen nők, a 25-39 éves férfiak és 40-54 éves nők körében veszne el sok állás az alacsonyabb magyar foglalkoztatási valószínűségeknek köszönhetően.

A nemzetgazdasági átlaggal összevetve a régióban és Lengyelországban az állások elveszési rátája kiemelkedő a 15-24 és az 55-64 évesek körében. Lengyelországban a 14. ábra b) része alapján jelentős nemi különbségek vannak: a férfiakat jellemző arányok lényegesen magasabbak. Csehországban és Szlovákiában az 55-64 évesek mögött a 15-24 éves férfiak között haladja meg a gazdasági átlagot az elvesző állások aránya. Ausztriában egyértelműen a 15-24 évesek csoportjában magas az álláselveszés, miközben az arányok gyakorlatilag nem mutatnak sem jelentős nemek közötti eltérést, sem gyermekvállalásnak köszönhető eltérést a nők körében.

4.2.1 Az önfoglalkoztatás jellemzői

Az előző részben kimutattuk azt, hogy az önfoglalkoztatás a CEE10 régió, Csehország, Lengyelország és Szlovákia esetében játszik meghatározó szerepet a foglalkoztatásban. A kritikus csoport önfoglalkoztatóinak iparágak szerinti jellemzőinek alakulását az említett országokban a 15. ábra mutatja. Az önfoglalkoztatás iparági összetételének jelentős iparági eltéréseire figyelhetünk fel.

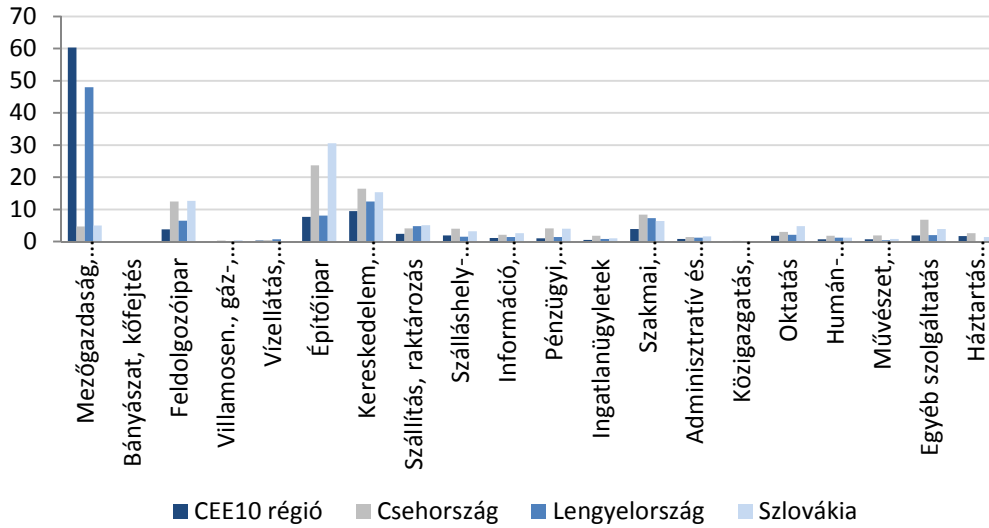
A CEE10 régióban és Lengyelországban az önfoglalkoztatásukat elvesztők meghatározó hányada a mezőgazdasági szektorban tevékenykedik. A mezőgazdaság aránya az elvesző önfoglalkoztatásban az előbbiben 60,32%, míg az utóbbiban 47,95%. A mezőgazdaságot a kereskedelem, gépjárműjavítás és az építőipar követi.

Csehországban és Szlovákiában a legtöbb önfoglalkoztatás az építőiparban, a kereskedelem, gépjárműjavítás szektorban és a feldolgozóiparban veszne el. Az építőiparban és feldolgozóiparban tevékenykedők FEOR kódjaik alapján döntő hányadban ipari és építőipari munkások.

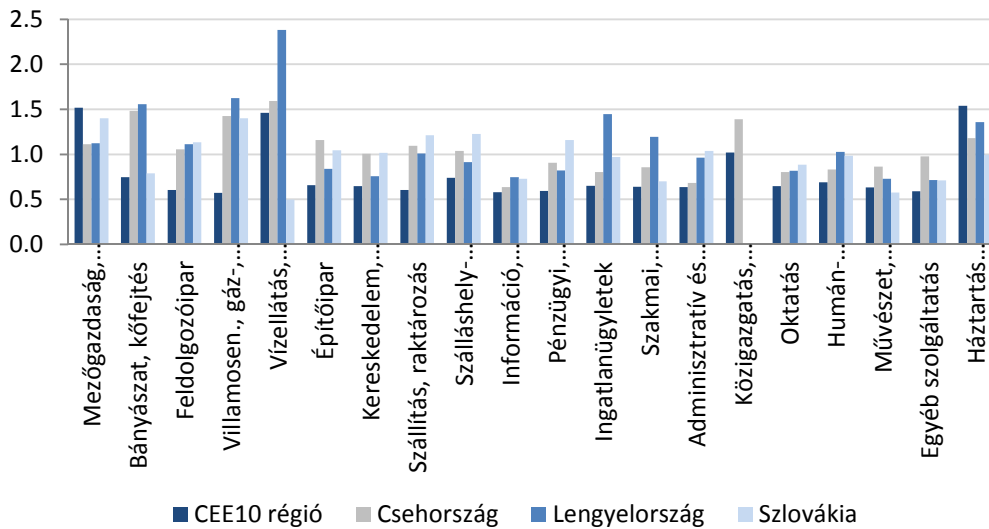
²³ A gyermekes nők beazonosítása két változó alapján történt. A HHCHILDR változó megadja, hogy az adott háztartásban él-e a nő gyermeke, a HHAGE14 változó pedig azt, hogy hány éves a legfiatalabb gyermek. A kisgyermekes nők csoportjában a legfiatalabb gyermek legfeljebb 3 éves.

15. ábra Az elvesző önfoglalkozás iparágak szerinti jellemzői

a) Az elvesző önfoglalkozás iparágak szerinti összetétele (százalék)



b) Az önfoglalkoztatás iparágak szerinti elveszési rátájának az önfoglalkoztatás nemzetgazdasági elveszési rátájához viszonyított értéke



Forrás: Számítások az EU LFS adatbázis alapján.

A 15. ábra b) része azt mutatja, hogy hányszorosa az adott iparágban az önfoglalkoztatás elveszési aránya a nemzetgazdasági aránynak. Az elvesző önfoglalkoztatás minden vizsgált

országban meghaladja (vagy legalább eléri) a nemzetgazdasági átlagos értéket a mezőgazdaságban és a háztartások munkaadói tevékenysége, termékek előállítása, szolgáltatás területén.

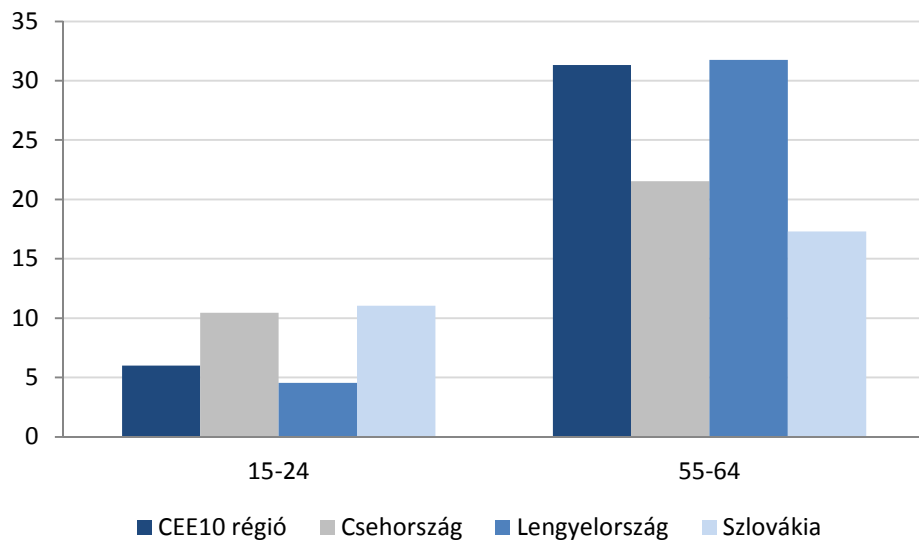
A CEE10 régióban még jelentős a vízellátás, szennyvíz gyűjtése, kezelése, hulladékgazdálkodás, a visegrádi országok esetében az ipari szektorok és az építőipar szerepe is. Csehországban és Szlovákiában a szolgáltatások közül a kereskedelem, gépjárműjavítás; a szállítás, raktározás és a szálláshely-szolgáltatás, vendéglátás; míg Lengyelországban az ingatlanügyek; szakmai, tudományos, műszaki tevékenység; a szállítás, raktározás és oktatás szerepe meghatározó.

Ahogy azt láthattuk az aktivitási lemaradásunkban fontos csoportot alkot a 15-24 és az 55-64 évesek, illetve a tanulók és a nyugdíjasok csoportja. A 16. ábrán azt láthatjuk, hogy mekkora a kritikus csoportban megszűnő állások között az önfoglalkoztatók aránya a 15-24 és 55-64 évesek körében.

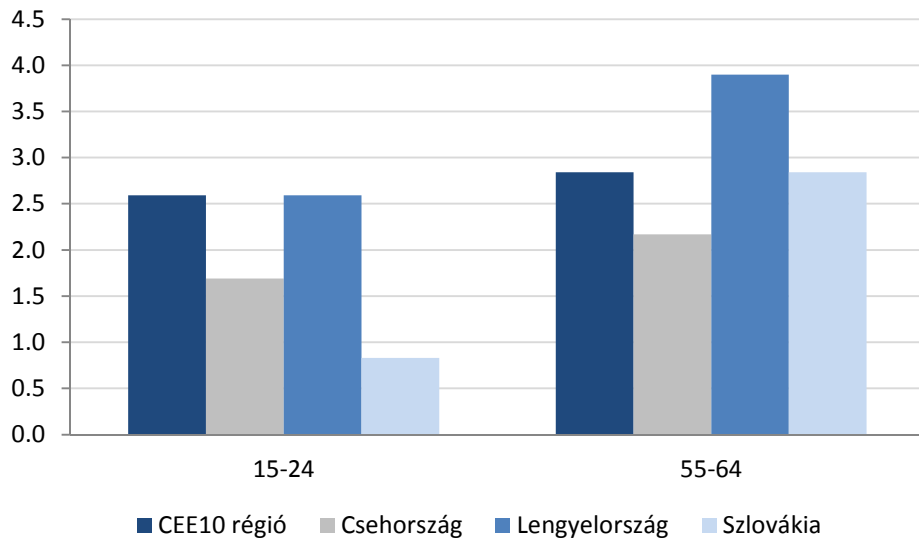
Az arányok a CEE10 régióban és Lengyelországban az idősök körében kimagaslók, meghaladják a 31 százalékot. Az előbbiben az idős önfoglalkoztatók 65,23; utóbbiban 48,11 százaléka mezőgazdasági területen tevékenykedik. Csehországban és Szlovákiában kisebb az önfoglalkoztatás szerepe az 55 évnél idősebbek (Csehországban 21,52%; Szlovákiában 17,30%), viszont nagyobb a fiatalok körében (11% körüli). A közeli arányokon kívül még egy dolog összeköti a vizsgált országokat: az idősök körében az önfoglalkoztatás elveszési rátája magasabb, mint a 15-64 évesek körében. A fiatalok körében ugyanez a CEE10 régió, Csehország és Lengyelország esetében mondható el (lásd 16. ábra b) része).

16. ábra A 15-24 és 55-64 évesek körében elvesző önfoglalkoztatás jellemzői

a) Az elvesző önfoglalkoztatás és elvesző munkahely aránya (százalék)



b) Az önfoglalkoztatás elveszési rátájának munkahelyek nemzetgazdasági elveszési rátájához viszonyított értéke



Forrás: Számítások az EU LFS adatbázis alapján.

4.2.2 A részmunkaidős foglalkoztatás jellemzői

A részmunkaidős (alkalmazotti) foglalkoztatás elsősorban Ausztriában, Lengyelországban, a CEE10 régióban és Csehországban meghatározó, így ebben a részben ezek az országok kerülnek az elemzés középpontjába.

Általánosságban elmondható, hogy az elvesző részmunkaidős állások több mint harmada a mikrovállalatoknál veszne el (a legmagasabb arány Ausztriát jellemzi a maga 42,68 százalékkal). A vállalatméret növekedésével általában csökken az elvesző részmunkaidős alkalmazottak aránya (lásd 17. ábra a) része). Mindez leginkább Ausztriát jellemzi, míg a többi vizsgált országban a képet torzítja, hogy az elvesző munkahelyek viszonylag jelentős hányada (8,3-13,2 százaléka) nem egyértelműen beazonosítható kis-, közép- vagy nagyvállalkozás.²⁴

Amennyiben a nemzetgazdasági elveszési arányhoz viszonyítva vizsgálódunk (lásd 17. ábra b) része), akkor az előbbieket megerősítést kapjuk: a nemzetgazdasági átlagot meghaladó álláselveszés a mikro- és kisvállalatok körében jellemző. A CEE10 régióban és Lengyelországban a mikrovállalatok, Csehországban a kisvállalatok, míg Ausztriában mind a mikro-, mind a kisvállalatok foglalkoztatásban betöltött szerepe meghatározó.²⁵

Az elvesző részmunkaidős foglalkoztatás iparági eloszlásának vannak közös jellemzői. A magasabb foglalkoztatáshoz külföldön a kereskedelem, gépjárműjavítás; a feldolgozóipar; a humán-egészségügyi, szociális ellátás; az oktatás; az adminisztratív és szolgáltatást támogató tevékenység és a szálláshely-szolgáltatás, vendéglátás területe járul hozzá legnagyobb mértékben. Csehországban viszonylag magas a szállítás, raktározás, míg Lengyelországban az építőipar és az egyéb szolgáltatások aránya is (lásd 18. ábra a) része).

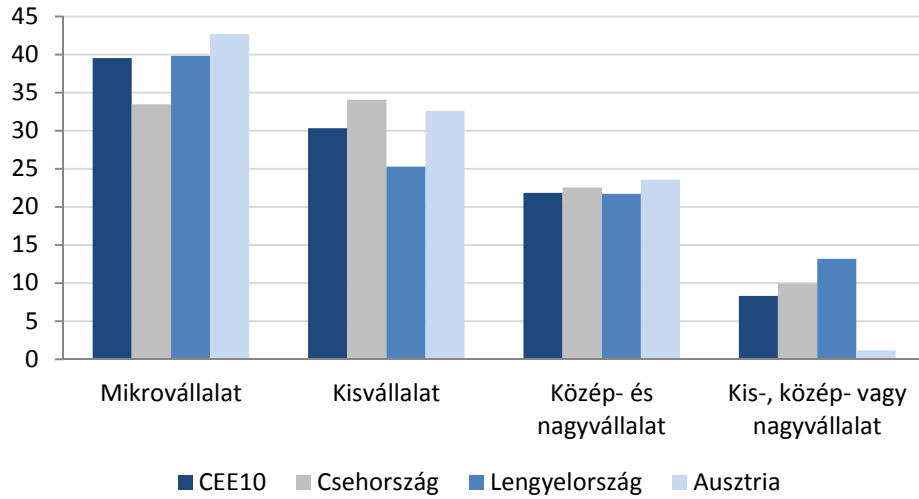
A gazdaságokat jellemző részmunkaidős elveszési rátával összevetve a CEE10 régióban magas a részmunkaidős alkalmazotti jogviszony elveszése az ipari szektorokban, az építőiparban és a mezőgazdaságban. A fontosabb szolgáltatások közül a szálláshely-szolgáltatás, vendéglátás és az adminisztratív és szolgáltatást támogató tevékenység emelkedik ki. A kisebb súlyú szolgáltatások közül pedig az ingatlanügyletek; az egyéb szolgáltatások; a művészet, szórakoztatás, szabadidő; valamint a háztartás munkaadói tevékenysége, termékek előállítása, szolgáltatás szerepe meghatározó.

²⁴ Lásd a 17. lábjegyzetet.

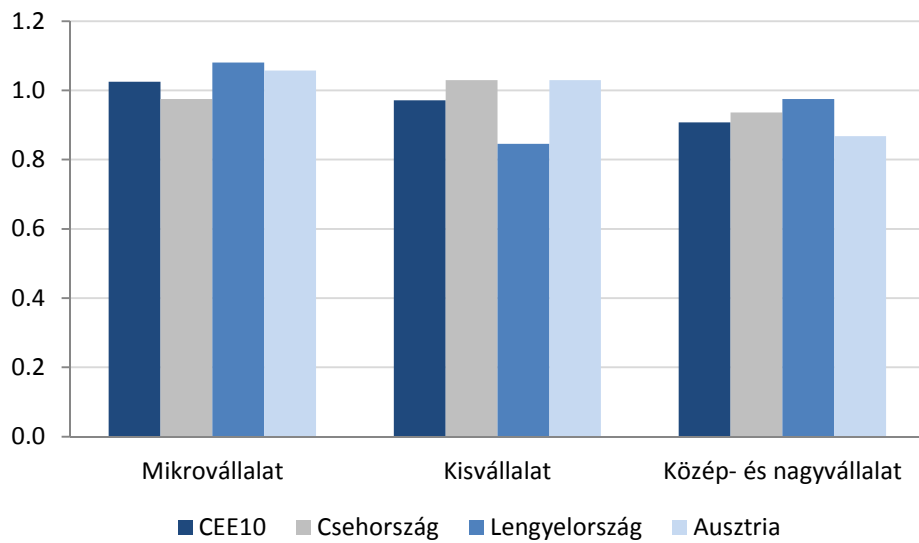
²⁵ Itt is felhívom azonban a figyelmet arra, hogy a nem beazonosítható vállalatok magas aránya torzítja a kis-, illetve közép- és nagyvállalatok arányait.

17. ábra Az elvesző részmunkaidős foglalkoztatás vállalatméret szerinti jellemzői

a) Az elvesző részmunkaidős foglalkoztatás eloszlása vállalatméret szerint (százalék)



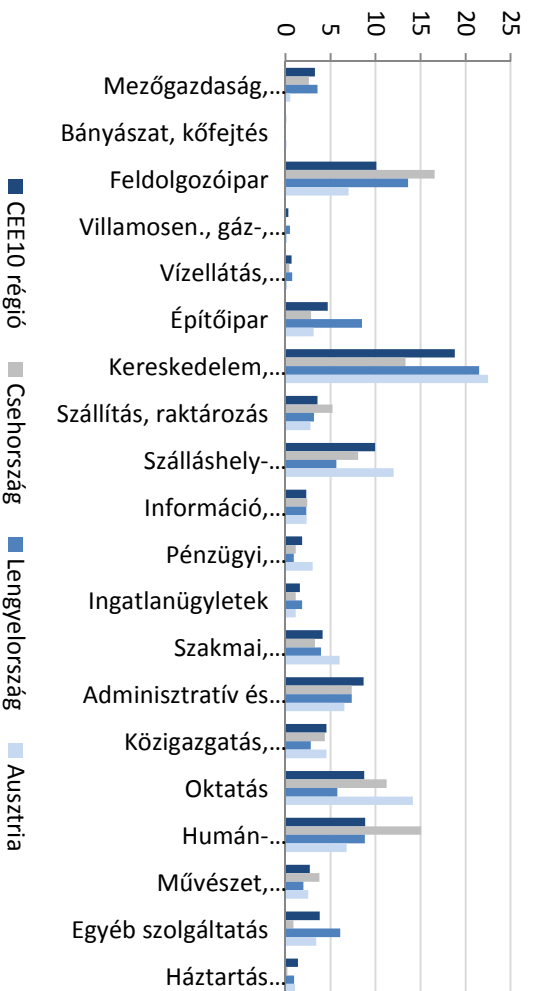
b) A vállalatméret szerinti részmunkaidős elveszési ráta nemzetgazdasági részmunkaidős elveszési rátához viszonyított értéke



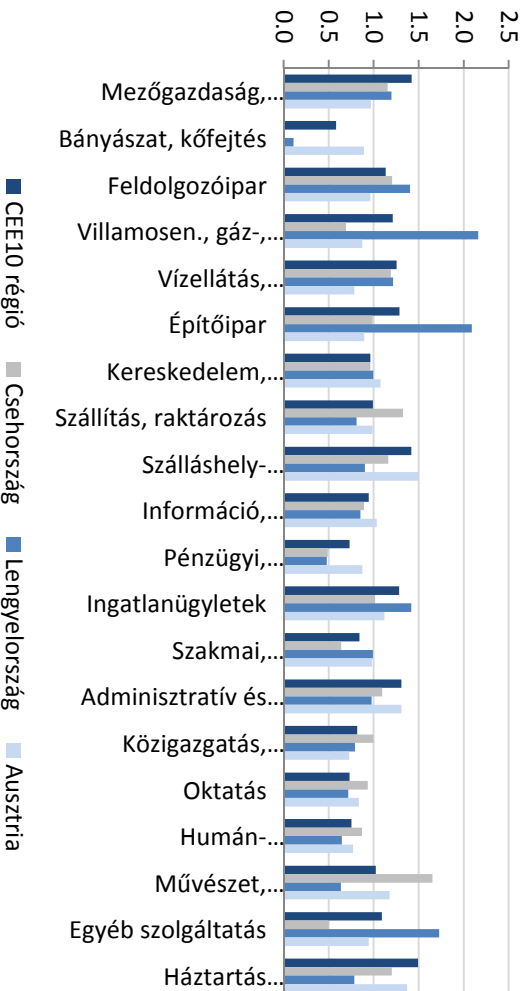
Forrás: Számítások az EU LFS adatbázis alapján.

18. ábra Az elvesző részmunkaidős foglalkoztatás iparági jellemzői

a) Az elvesző részmunkaidős foglalkoztatottak iparágak szerinti eloszlása (százalék)



b) Az iparágak szerinti részmunkaidős elveszési ráta nemzetgazdasági részmunkaidős elveszési rátához viszonyított értéke



Forrás: Számítások az EU LFS adatbázis alapján.

Lengyelországot főleg az ipari szektorokban, az építőiparban, az egyéb szolgáltatásban és ingatlanügyletekben jellemzik magas arányok. Ausztriában a szolgáltatások dominálnak, főleg a kereskedelem, gépjárműgyártás; a szálláshely-szolgáltatás, vendéglátás, az adminisztratív szolgáltatást támogató tevékenység, a kisebb súlyú iparágak közül pedig az ingatlanügyletek; a művészet, szórakoztatás, szabadidő; valamint a háztartások munkaadói tevékenysége, termékek előállítása, szolgáltatás területe. Csehországban a feldolgozóipar; a szálláshely-szolgáltatás, vendéglátás; az adminisztratív és szolgáltatást támogató tevékenység; a szállítás, raktározás; a művészet, szórakoztatás, szabadidő; a mezőgazdaság és a háztartás munkaadói tevékenysége, termékek előállítása, szolgáltatás rendelkezik a gazdaság egészét meghaladó állásvesztési mutatóval (lásd 18. ábra b) része).

Jelentős eltérést mutat a részmunkaidőben foglalkoztatottak demográfiai összetétele is (lásd 19. ábra a) része).

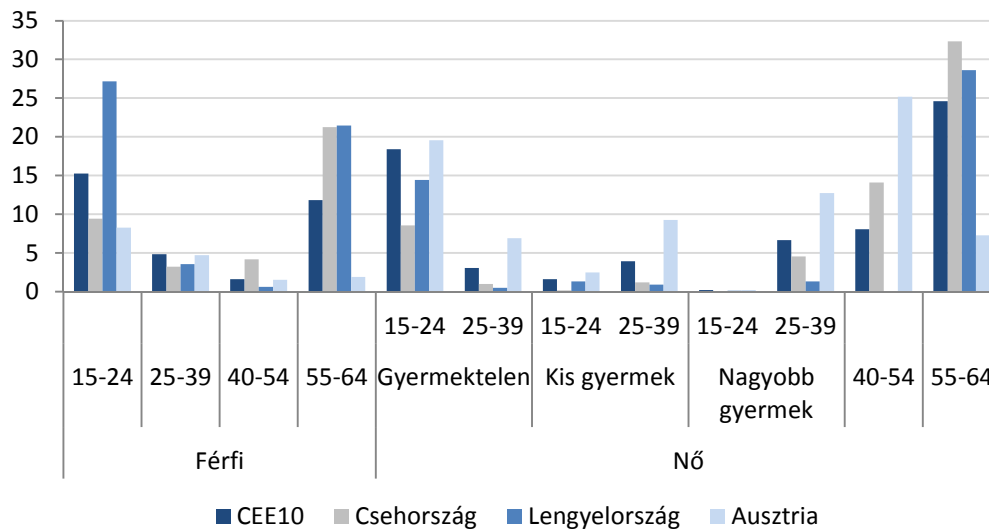
Ausztriában az elvesző részmunkaidős alkalmazottak 83,59 százaléka nő. A CEE10 régióban, Csehországban és Lengyelországban arányait tekintve jóval kevesebb a nő: a régióban 66,48%, Csehországban 61,93%, míg Lengyelországban csupán 47,25%. A férfiak Ausztriánál magasabb aránya a részmunkaidőben dolgozók között elsősorban az 55-64 éves férfiak magasabb arányának tulajdonítható, amihez kisebb-nagyobb mértékben még a 15-24 éves férfiak is hozzájárulnak. Ugyanakkor a régióban, Csehországban és Lengyelországban is a részmunkaidőben foglalkoztatottak több mint negyede 55-64 éves nő, míg Ausztriában arányait tekintve jóval több a részmunkaidőben foglalkoztatott 55 évnél fiatalabb nő.

A 19. ábra b) része azt mutatja, hogy Ausztria esetében átlagon felüli a részmunkaidős foglalkoztatás a fiatalok (15-24 évesek) körében, míg csupán átlagos az 55 évnél idősebbek körében úgy, hogy nincsenek nagy nemek közötti különbségek. A 15-24 és 25-39 éves nők körében a gazdasági átlaghoz viszonyított álláselvezési arányt a gyermekvállalás sem befolyásolja. Továbbá a termékeny korú (25-39 éves) nők körében a részmunkaidős állások elveszése csaknem eléri a nemzetgazdasági átlagot.

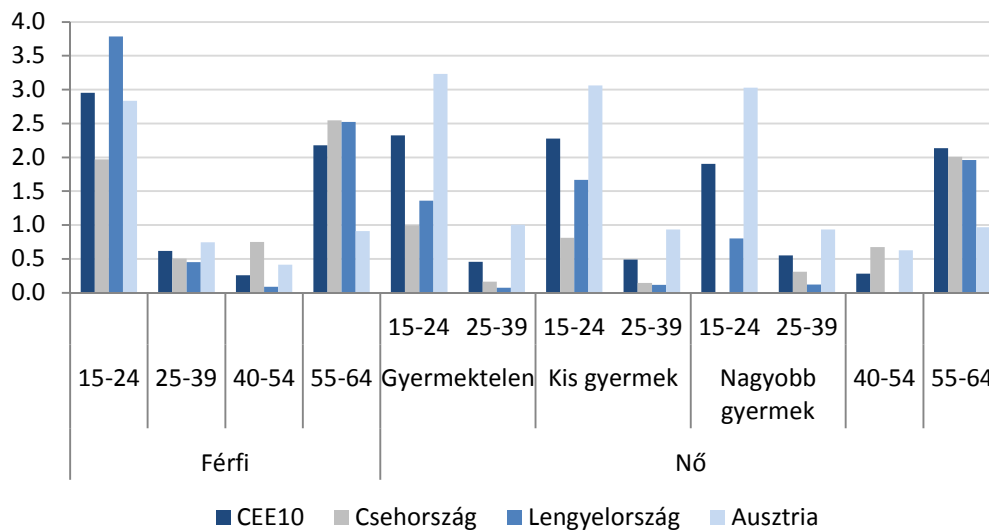
A CEE10 régióban, Csehországban és Lengyelországban az idősek részmunkaidős foglalkoztatása átlagon felüli. A nemek közötti különbségek a fiatalok körében mindhárom országban megfigyelhetők, de Lengyelországban a legjelentősebbek és a férfiaknak kedveznek.

19. ábra Az elvesző részmunkaidős foglalkoztatás demográfiai jellemzői

a) Az elvesző részmunkaidős foglalkoztatás eloszlása demográfiai tényezők szerint (százalék)



b) A demográfiai csoportok részmunkaidős elveszési rátájának nemzetgazdasági részmunkaidős elveszési rátához viszonyított értéke



Forrás: Számítások az EU LFS adatbázis alapján.

4.2.3 A határozott idejű szerződések jellemzői

A 4.2. alfejezetben elvégzett elemzés rámutatott arra, hogy a határozott idejű szerződések a CEE10 régióban, Csehországban, Lengyelországban és Ausztriában is meghatározóak.

A 19. ábra a) része azt mutatja, hogy a vizsgált országokban az elvesző határozott időtartamú szerződések vállalatméret szerinti eloszlása jóval kiegyenlítettebb, mint a részmunkaidősöké (lásd 16. ábra). A mikrovállalatok súlya Lengyelországban a legmagasabb, míg Csehországban a legalacsonyabb. A közép- és nagyvállalatok részaránya az elvesző helyek között Csehországban a legmagasabb. Ausztriában pedig a kisvállalatoknál veszne el az összes határozott idejű szerződés több mint 36 százaléka.

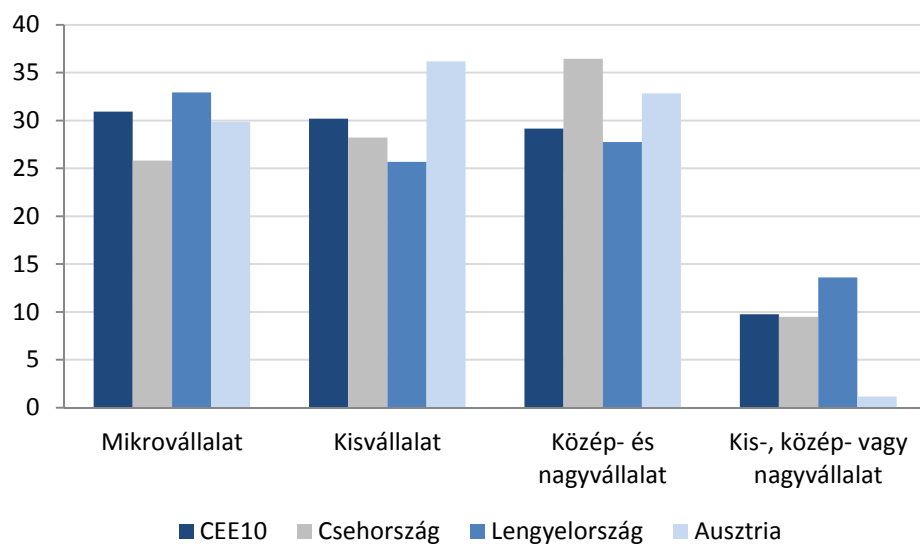
Az elvesző határozott idejű szerződések aránya meghatározóbb a mikro- és kisvállalkozások körében. A mikrovállalatoknál az elvesző szerződések aránya jelentősebben meghaladja a gazdasági átlagot Lengyelországban és a CEE10 régióban is. Ausztriában a mikro- és kisvállalatok körére összpontosul az ilyen típusú szerződések elveszése. Csehországban viszonylag kiegyenlített az állás elveszés, ami arra utal, hogy kevésbé figyelhetők meg a határozott idejű szerződések használatának vállalatméret szerinti eltérései.²⁶

A határozott idejű foglalkoztatás elveszése a vizsgált országokban leginkább a feldolgozóipart; a kereskedelmet, gépjárműjavítást; az építőipart; a szálláshely-szolgáltatást, vendéglátást és az adminisztratív és szolgáltatást elősegítő tevékenységet érintené. Ausztriában és Csehországban viszonylag sok állás veszne el a humán-egészségügyi, szociális ellátás területén, Csehországban közigazgatási és oktatási területeken is (lásd 21. ábra a) része).

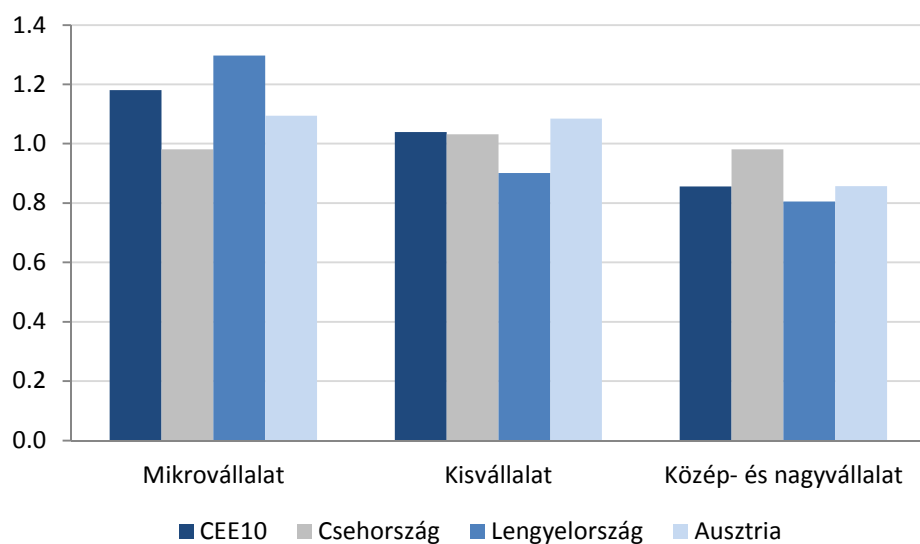
²⁶ Itt is felhívom azonban a figyelmet arra, hogy a nem beazonosítható vállalatok magas aránya a CEE10 régióban, Csehországban és Lengyelországban is torzítja a kis-, illetve közép- és nagyvállalatok arányait.

20. ábra Az elvesző határozott munkaidejű foglalkoztatás vállalatméret szerinti jellemzői

a) Az elvesző határozott munkaidejű foglalkoztatás jellemzői eloszlása vállalatméret szerint (százalék)



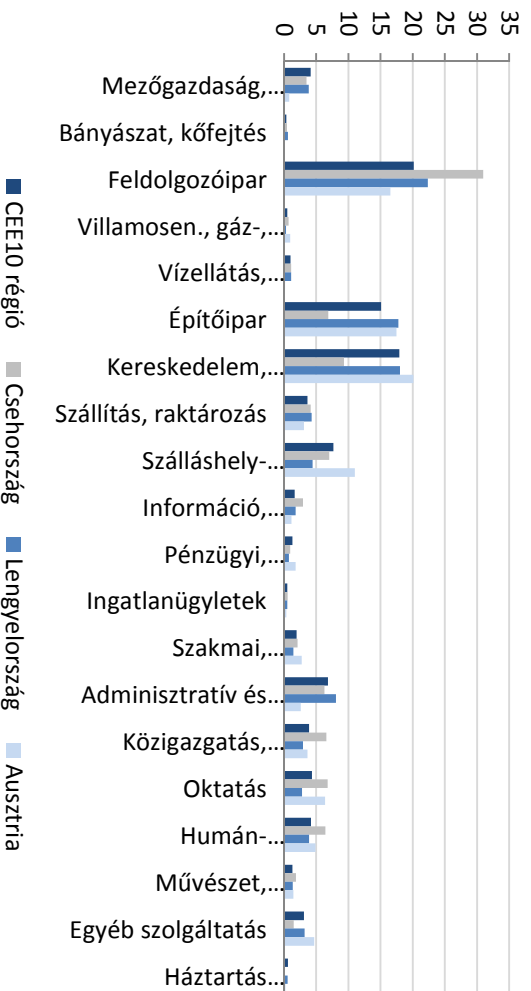
b) A vállalatméret szerinti határozott idejű szerződések elveszési rátájának nemzeti-gazdasági határozott idejű szerződések elveszési rátájához viszonyított értéke



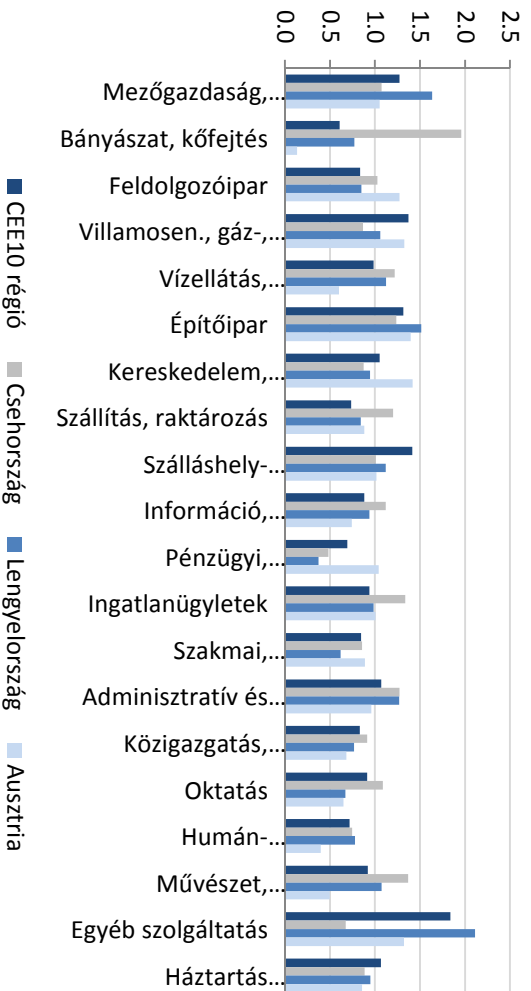
Forrás: Számítások az EU LFS adatbázis alapján.

21. ábra Az elvesző határozott munkaidejű foglalkoztatás iparági jellemzői

a) Az elvesző határozott munkaidejű foglalkoztatottak iparági szerinti eloszlása (százalek)



b) Az iparágak szerinti határozott idejű szerződések elveszési rátájának nemzetgazdasági határozott idejű szerződések elveszési rátájához viszonyított értéke



Forrás: Számítások az EU LFS adatbázis alapján.

Az elvesző határozott idejű szerződések magas arányával jellemzett iparágak közül a gazdasági átlaghoz képest minden vizsgált országban nagyobb az állások elveszése az építőipar és a szálláshely-szolgáltatás, vendéglátás területén. A feldolgozóiparban elvesző helyek aránya átlagon felüli Ausztriában és Csehországban, a kereskedelem, gépjárműjavítás területén ugyanez Ausztriában és a CEE10 régióban, az adminisztratív és szolgáltatást támogató tevékenység területén a régióban, Csehországban és Lengyelországban mondható el. A többi az elvesző határozott idejű szerződések közt kisebb aránnyal jellemzett iparág közül az állások elveszése átlagon felüli a mezőgazdaságban. Az egyéb szolgáltatások területén kiemelkedően magas arány figyelhető meg Lengyelországban, a CEE10 régióban és Ausztriában is.

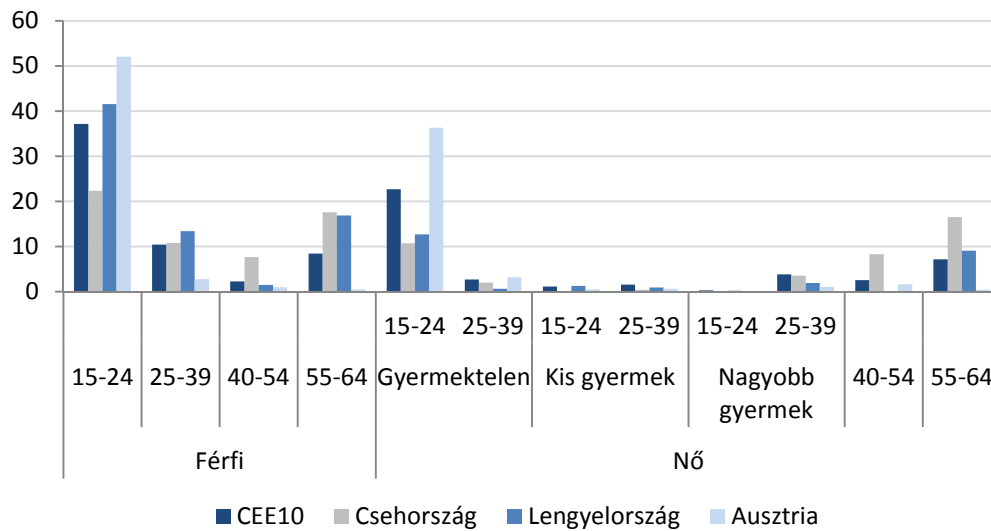
A CEE10 régióban fontosabb terület még a villamosenergia-, gáz-, gőzellátás, légkondicionálás és a háztartások munkaadói tevékenysége, termékek előállítása, szolgáltatás. Csehországban és Lengyelországban ugyanez elmondható a vízellátás, szennyvíz kezelése, hulladékgazdálkodás és a művészet, szórakoztatás, szabadidő szektorokról. További átlagon felüli foglalkoztatók Csehországban a bányászat, kőfejtés; a szállítás, raktározás; az ingatlanügyletek és a humán-egészségügyi, szociális ellátás, míg Ausztriában pedig a villamosenergia-, gáz, gőzellátás, légkondicionálás; a pénzügyi, biztosítási tevékenység és az ingatlanügyletek (lásd 21. ábra b) része).

A 22. ábra a) része azt mutatja, hogy míg Ausztriában a határozott idejű szerződések elsősorban a 15-24 éves férfiak és gyermektelen nők foglalkoztatását biztosítja, addig a vizsgált régióban és a többi országban a fiatalok mellett a 25-39 éves férfiakét és az 55 évnél idősebbekét is.

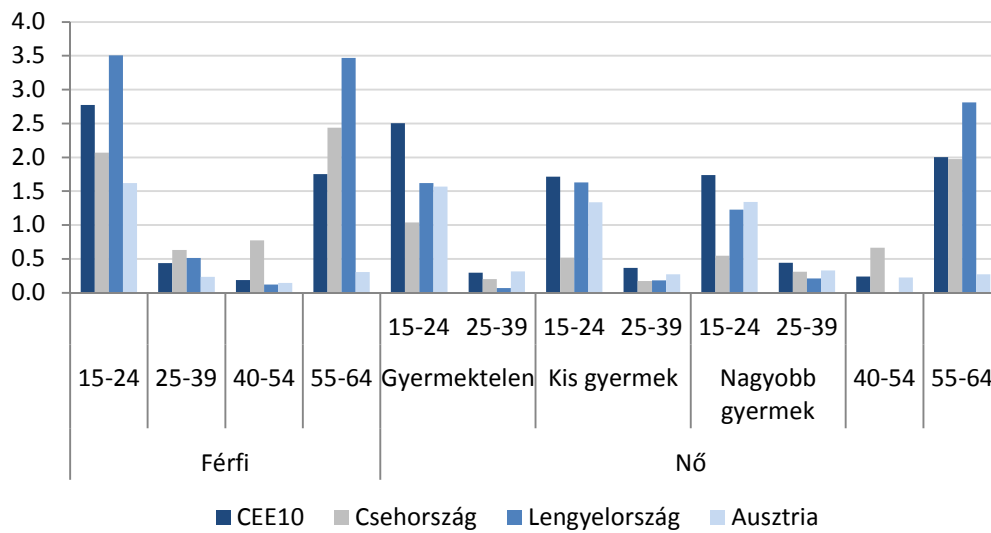
Az előző bekezdésben leírtakat alátámasztja a 22. ábra b) része is, ami a gazdasági átlagon felüli határozott idejű szerződések elvesztését mutatja. A határozott idejű szerződések legalább annyira elősegítik a 15-24 éves férfiak foglalkoztatását, mint a hasonló korú gyermektelen nőket. A fiatalok körében Ausztriában figyelhetők meg a legszerényebb, Lengyelországban a legnagyobb mértékű nemek közötti különbségek. A CEE10 régióban, Lengyelországban és Ausztriában átlagon felüli az elvesző munkahelyek aránya a 15-24 éves gyermektelen nők körében is, de általában kisebb, mint a gyermektelen fiatal nők esetében. Az 55-64 évesek körében az átlagot meghaladó szerződés elvesztés jellemzi a CEE10 régiót, Csehországot és Lengyelországot is. A régióban a határozott idejű szerződések az idősebb nők, míg a két említett országban a férfiak foglalkoztatását segíti jobban. A nemek közötti egyenlőtlenségeket figyelve továbbra is elmondható, hogy a CEE10 régióban szerényebb, Csehországban és Lengyelországban nagyobb különbségek mutatkoznak.

22. ábra Az elvesző határozott munkaidejű foglalkoztatás demográfiai jellemzői

a) Az elvesző határozott munkaidejű foglalkoztatás eloszlása demográfiai tényezők szerint (százalék)



b) A demográfiai csoportok határozott idejű szerződések elveszési rátájának nemzetgazdasági határozott idejű szerződések elveszési rátájához viszonyított értéke



Forrás: Számítások az EU LFS adatbázis alapján.

5 Eredmények, tanulságok és következtetések

A tanulmány hazánk alacsony foglalkoztatásának összetevőit vizsgálja. A foglalkoztatási lemaradást nemzetközi viszonylatban elemzi. A vizsgálatba a visegrádi országok (Csehország, Lengyelország és Szlovákia) mellett hazánkhoz hasonló képzettségi összetételű vizsgáló eljárás alapján bevontam Ausztriát és egy a régiót reprezentáló CEE10 ország-csoportot. A 10 tagú csoport tagjai a visegrádi országok hazánkon kívül (Csehország, Lengyelország és Szlovákia), a balti országok (Észtország, Lettország és Litvánia), Bulgária, Horvátország, Románia és Ausztria. Az elemzést az európai munkaerő-felmérések (EU LFS) 2012-es évre vonatkozó adatain végezzük.

A foglalkoztatás valószínűségét egy demográfiai jellemzőket (életkor és nem) és a végzettségi szintet magyarázó változóként felhasználó probit modellel határoztam meg. A foglalkoztatási valószínűségben megfigyelhető lemaradásunkat (teljes lemaradás) ezután két komponensre bontottam, összetételhatásra és foglalkoztatási eltérésre. Az elemzés első részében ez utóbbira fókuszáltam, amit a probit modell magyar és külföldi becslési paraméterértékeinek a magyar népességre vonatkozó keresztmetszeti súlyozás általi különbsége határoz meg, vagyis a teljes foglalkoztatási lemaradás azon részére, ami kizárólag a foglalkoztatási helyzet eltéréseinek köszönhető.

A foglalkoztatási valószínűségben mért teljes lemaradásunk Ausztriához, Csehországhoz és CEE10 régióhoz képest jelentős, annak meghatározó hányada a foglalkoztatási helyzet eltéréséből származik. Szlovákiához és Lengyelországhoz viszonyított kisebb lemaradásunkban az összetétel hatása dominál. A foglalkoztatási lemaradás a férfiak körében jelentősebb: Ausztriához és a CEE10 régióhoz képest kiegyenlítettebbek, míg a visegrádi országokhoz képest nagyobbak a nemek közötti különbségek. A férfiak esetében a foglalkoztatási helyzet eltéréséből fakad a különbség meghatározó hányada, a nőknél Lengyelország és Szlovákia esetében az összetétel hatása megfordítja a kedvező foglalkoztatási helyzet eltérésből eredő előnyt. Arányait tekintve a legfontosabb összetételhatás Szlovákia esetében adódik.

A foglalkoztatási eltérések életkor szerinti alakulása szintén vegyes képet mutat. Csehországgal összevetve a legjelentősebb eltérések a huszonévesek körében, majd a 35 éves felüliek körében (egyre növekvő lemaradás) figyelhetők meg. Lengyelországhoz képest a 40 évnél fiatalabbak és a 60 év felettek csoportjának foglalkoztatási valószínűsége alacsonyabb hazánkban. Szlovákia foglalkoztatási előnyét hazánkhoz képest a 30 éves kor felett egyre növekvő különbség okozza. A CEE10 régióval és Ausztriával szembeni lemaradásunk merőben más összetételű. A CEE10 régióban ugyan a 60 évnél idősebbek körében a legnagyobb a lemaradás, de egyébként a hátrány az életkorral együtt csökken. Ausztriával

összevetve a legjelentősebb foglalkoztatási eltéréseket a 15-24 éveseknél figyelhetjük meg, a foglalkoztatási valószínűségbeli lemaradásunk pedig az életkorral csökken.

A 25-64 éves korosztály végzettségi szint szerinti elemzése a foglalkoztatás legjelentősebb elmaradását az alacsony (ISCED0-2) és középfokú (ISCED3-4) szinteken mutatta ki. Ausztriával és a CEE10 régióval szemben a legjelentősebb lemaradás az alacsony végzettségi szinthez, Csehország és Szlovákia esetében pedig a középfokú végzettségi szinthez köthető. Továbbá bár mérsékeltebben, de a felsőfokú végzettséggel (ISCED5-6) rendelkezők lemaradása is megfigyelhető.

Az átlagos magyar foglalkoztatási valószínűség 0,565. A hátrányos helyzetű csoportok foglalkoztatási valószínűsége: 15-24 éveseké 0,193; az alacsony végzettséggel rendelkező 15-64 éveseké 0,259; az 55-64 éveseké 0,355 és a termékeny korú nőké 0,670. A csoportok szerinti elemzés a következőkre mutatott rá:

A visegrádi országok körében a magyar alacsony végzettséggel rendelkező 15-64 évesek foglalkoztatási valószínűsége a legmagasabb, de az előny a csoport összetételéből fakad. Ausztriához és a régióhoz képesti lemaradásunk jelentős, az összetételhatás itt enyhíti a teljes differenciánál is nagyobb foglalkoztatási eltérést.

Jelentős és általános lemaradás jellemzi hazánkat a fiatalok és idősek körében. A teljes eltérés meghatározó hányada tulajdonítható a foglalkoztatási eltéréseknek. A legkisebb lemaradásunk Szlovákiához képest, mely országgal szembeni lemaradásunkban az összetétel hatása dominál.

A termékeny korú (25-39 éves) nők csoportjának átlagos foglalkoztatási valószínűsége Szlovákiát leszámítva minden vizsgált országban magasabb. A lemaradásunk Ausztriához mérten nagyon jelentős, de a régióban is jóval kedvezőbb a helyzet. E két lemaradásban a foglalkoztatási eltérés játszik kulcsszerepet. A visegrádi országokkal összevetve ugyanakkor az összetétel hatása domináns.

Továbbá kidolgoztam egy a probit modellel számolt foglalkoztatási valószínűségeken alapuló módszert a foglalkoztatási lemaradás vizsgálatára. Az elemzésben arra az ún. kritikus csoportba tartozó egyénekre fókuszálok, akiknek a foglalkoztatási valószínűsége hazánkban kisebb, mint külföldön.

A kritikus csoport hazai nem foglalkoztatott tagjaira vonatkozó vizsgálat feltárja, hogy mekkora hatással lenne a külföldi feltételek hazai adaptálása a munkanélküliségi és az inaktivitási rátára. A foglalkoztatási ráta a lengyel feltételrendszer mellett 1,8 százalékponttal, az ausztriai mellett 15 százalékponttal lenne magasabb. A munkanélküliségi rátát a lengyel feltételrendszer 0,6 százalékponttal, az ausztriai 6 százalékponttal mérsékelné. A lengyel és szlovák foglalkoztatási környezet megközelítőleg 1,6; a CEE10 régiós 3,6; a cseh 5,2 az ausztriai 11,7 százalékponttal csökkentené a hazai inaktivitási rátát. Ezekben a

jelentős változásokban az egyes inaktív csoportok jobb külföldi foglalkoztatási helyzete tükröződik. A CEE10 régióval való összevetésben a tanulók és a nyugdíjasok, Ausztriával szemben pedig elsősorban a tanulók csoportja a meghatározó. Jelentős a lemaradásunk a gyermekgondozók, a passzív munkanélküliek és a rokkantnyugdíjasok körében is. A visegrádi országok esetében a külföldi foglalkoztatási körülmények a nyugdíjasok, a rokkantnyugdíjasok és a tanulók csoportján keresztül csökkentenék leginkább a hazai inaktivitást. Meghatározó hozzájárulás figyelhető meg még a passzív munkanélküliek részéről is.

Ezután a kritikus csoport tagjaihoz hasonló jellemzőkkel rendelkező külföldi foglalkoztatottak helyzetét mértem fel azzal, hogy megnéztem, hogy mit eredményezne külföldön a magyarországi munkaerő-piaci környezet adaptálása, mennyien veszítenék el állásukat, ők milyen munkaviszonyban, milyen ágazatban és milyen vállalatoknál dolgoznak.

A segítő családtagok között aránylag sok az elvesző munkahely minden vizsgált országban. A CEE10 régióban, Csehországban és Lengyelországban atipikus foglalkoztatási formákkal növelik a magyarországi szempontból kritikus csoport foglalkoztatását, meghatározó szerepet tölt be a részmunkaidős- és az önfoglalkoztatás, valamint a határozott idejű szerződések is. Szlovákiában az önfoglalkoztatás terjedt el, míg Ausztriában a részmunkaidős és határozott idejű foglalkoztatás enyhíti a foglalkoztatási problémákat.

A magasabb foglalkoztatáshoz a régióban és a visegrádi országokban a munkások nélküli önfoglalkoztatás mellett leginkább a mikrovállalatok járulnak hozzá. Az ausztriai foglalkoztatást a mikro- és kisvállalatok erősítik.

A vizsgált országokban a tradicionális ágazatok szerepe meghatározó a kedvezőbb foglalkoztatásban. Minden vizsgált országban aránylag fontos a mezőgazdaság és az építőipar, az arányait tekintve kisebb álláselveszéssel jellemzett iparágak közül pedig az adminisztratív és szolgáltatást támogató tevékenység valamint a háztartások munkaadói tevékenysége, termékek előállítása, szolgáltatás. A CEE10 régióban és Lengyelországban a mezőgazdaság tűnik a foglalkoztatást leginkább meghatározó iparágának. Csehországban és Szlovákiában az ipari szektorok, építőipar és a szállítás, raktározás, Ausztriában a szálláshelyszolgáltatás, vendéglátás, az építőipar és a feldolgozóipar mellett egyes szolgáltatások (kereskedelem, gépjárműjavítás; az adminisztratív szolgáltatást támogató tevékenység, az egyéb szolgáltatások) járulnak hozzá a foglalkoztatás magasabb szintjéhez.

A régióban és Lengyelországban az állásmegszűnés leginkább a 15-24 éveseket majd az 55-64 éveseket sújtaná. Csehországban és Szlovákiában a legérintettebbek az 55-64 évesek, mögöttük pedig a 15-24 éves férfiak, míg Ausztriában egyértelműen a 15-24 évesek.

Az önfoglalkoztatás jelentősebb foglalkoztatási hozzájárulását felmutató CEE10 régióban, Csehországban, Lengyelországban és Szlovákiában közös, hogy a mezőgazdaságban és a háztartások munkaadói tevékenysége, termékek előállítása, szolgáltatás területén

aránylag sokan tevékenykednek. A CEE10 régióban még jelentős a vízellátás, szennyvíz gyűjtése, kezelése, hulladékgazdálkodás, a visegrádi országok esetében az ipari szektorok és az építőipar szerepe is. Csehországban és Szlovákiában a szolgáltatások közül a kereskedelem, gépjárműjavítás; a szállítás, raktározás és a szálláshely-szolgáltatás, vendéglátás; míg Lengyelországban az ingatlanügyek; a szakmai, tudományos, műszaki tevékenység; a szállítás, raktározás és az oktatás szerepe meghatározó. Az elemzés azt is kimutatta, hogy az önfoglalkoztatás minden országban hozzájárul az idősek (55-64 évesek), a CEE10 régióban, Csehországban és Lengyelországban pedig a fiatalok (15-24 évesek) magasabb foglalkoztatásához.

A nemzetgazdasági átlagot meghaladó részmunkaidős (alkalmazotti) állás elveszés a mikro- és kisvállalatok körében jellemző: a CEE10 régióban és Lengyelországban a mikrovállalatok, Csehországban a kisvállalatok, míg Ausztriában mind a mikro-, mind a kisvállalatok foglalkoztatásban betöltött szerepe meghatározó. Fontos iparágak a részmunkaidős munkákat tekintve a feldolgozóipar; a szálláshely-szolgáltatás, vendéglátás; az adminisztratív és szolgáltatást támogató tevékenység; arányait tekintve kisebb, de magas elveszési aránnyal jellemezhető a mezőgazdaság; a művészet, szórakoztatás, szabadidő és a háztartás munkaadói tevékenysége, termékek előállítása, szolgáltatás. Ausztriában a szolgáltatások dominálnak, míg a régióban és a visegrádi országokban meghatározó szerepet tölt be az ipar, az építőipar és a mezőgazdaság. A részmunkaidős foglalkoztatás elsősorban a fiatalok és az 55 évnél idősebbek foglalkoztatását növeli. Ausztriában a részmunkaidős foglalkoztatás célcsoportja a 15-24 évesek, viszont a többi vizsgált országnál jóval kedvezőbb a termékeny korú (25-39 éves) nők helyzete (csaknem függetlenül a gyermekvállalástól). A CEE10 régiót, Csehországot és Lengyelországot a fiatalok mellett az idősek kiemelkedő részmunkaidős foglalkoztatása jellemzi. A nemek közötti különbségek a fiatalok körében jelentősebbek és mindhárom országban megfigyelhetőek: Lengyelországban a legjelentősebbek és a férfiaknak kedveznek.

A határozott idejű szerződések elterjedtebbek a mikro- és kisvállalkozások körében: Lengyelországban és a CEE10 régióban a mikrovállalatok, Ausztriában a mikro- és kisvállalatok körére összpontosul. Csehországban kevésbé figyelhető meg a határozott idejű foglalkoztatás használatának vállalatméret szerinti eltérései. A határozott idejű szerződések szerepe a nagyobb súlyú iparágak közül meghatározó az építőiparban; a szálláshely-szolgáltatás, vendéglátás; az adminisztratív és szolgáltatást támogató tevékenység; a feldolgozóipar; a kereskedelem, gépjárműjavítás; míg a kisebb súlyú iparágak közül a mezőgazdaság és az egyéb szolgáltatások területén. E szerződések is a 15-24 és az 55-64 évesek foglalkoztatását segítik elő. A fiatalok körében legalább annyira elősegítik a férfiak foglalkoztatását, mint a hasonló korú gyermektelen nőket. A CEE10 régióban, Lengyelországban és Ausztriában is átlagon felüli a foglalkoztatási hozzájárulás a 15-24 éves gyermeketlen nők körében. Az 55-64 évesek magasabb foglalkoztatását a CEE10 régióban, Cseh-

szágban és Lengyelországban is elősegítik a határozott idejű szerződések. Nemek közötti egyenlőtlenségek is megfigyelhetők: a CEE10 régióban szerényebbek a nők, míg Csehországban és Lengyelországban nagyobb különbségek mutatkoznak a férfiak javára.

Felhasznált irodalom

- Bajnai, B., Hámori, S., és Köllő, J. (2008). A magyar munkaerőpiac néhány vonása – európai tükrökben. In *Fazekas K. és Köllő J. (szerk.): Munkaerőpiaci tükrök 2008*. Budapest: MTA Közgazdaságtudományi Intézet – Országos Foglalkoztatási Közalapítvány.
- Eurostat. (2011). *EU Labour Force Survey: Explanatory notes*. Luxembourg: Eurostat, Directorate F: Social statistics and Information Society, Unit F-2: Labour market Statistics.
http://ec.europa.eu/eurostat/ramon/coded_files/EU_LFS_explanatory_notes_from_2012_onwards.pdf
- . (2013). *EU Labour Force Survey database User Guide*. Luxembourg: Eurostat, Directorate F: Social statistics, Unit F-3: Labour market.
<http://ec.europa.eu/eurostat/documents/203647/1004071/EULFS-Database-UserGuide.pdf/a6c1d7e0-dcdb-42c9-bfea-55dcb7d8b042>
- Kátay, G. (2009). *Az alacsony aktivitás és foglalkoztatás okai és következményei Magyarországon* (MNB-tanulmányok No. 79). Budapest: Magyar Nemzeti Bank.
- Kierzenkowski, R. (2012). *Towards a More Inclusive Labour Market in Hungary* (OECD Economics Department Working Paper No. 960). Paris: OECD Publishing.
<https://ideas.repec.org/p/oec/ecoaaa/960-en.html>
- Köllő, J. (2013). Foglalkoztatási csodák Európában. A tanulságok összefoglalása a munkaerő-piaci előrejelzés számára. *Közgazdasági Szemle, LX(2)*, 164–188.
- Köllő, J., Bajnai, B., Komáromy, D., Lovász, A., Márk, L., és Simonovits, G. (2012). *Foglalkoztatási csodák Európában. Tanulságok a munkaerő-piaci előrejelzés számára TÁMOP 3.2.2. Kézirat: MTA KTI*.
- KSH. (2007). *Módszertani útmutató*. Budapest: Központi Statisztikai Hivatal.

A. Függelék

4. táblázat Az ISCED 1997-es besorolása

ISCED0	Iskola előtti oktatás.
ISCED1	Alapfokú oktatás első szintje.
ISCED2	Középiskola alsó tagozata, vagy az alapfokú oktatás második szintje.
ISCED3	Középfokú oktatás (első szintje).
ISCED3a	Az ISCED5a szintre történő közvetlen bejutást biztosítani hivatott programok.
ISCED3b	Az ISCED5b szintre történő közvetlen bejutást biztosítani hivatott programok.
ISCED3c	Olyan 6-24 hónap időtartamú programok, amelyeknek nem célja az ISCED5a és ISCED5b szintekre való bejutás.
ISCED4	Nem felsőoktatás jellegű poszt-szekundér oktatás.
ISCED4a	Az ISCED5 szintre történő belépést előkészítő programok.
ISCED4b	Közvetlenül a munkaerőpiacra történő belépést biztosítani hivatott programok.
ISCED5	Felsőoktatás első szintje (közvetlenül nem vezet tudományos minősítés megszerzéséhez).
ISCED5a	Elméleti megalapozottságú programok, kutatási programokba és magas színvonalú szakképzettséget igénylő pályákra történő lépést tesznek lehetővé. Időtartam legalább 4 év.
ISCED5b	Gyakorlatorientált, szakma specifikus programok. A képzés időtartama 2-3 év.
ISCED6	A felsőoktatás második szintje (tudományos fokozat megszerzése).

5. táblázat A probit regressziók eredményei

VÁLTOZÓK	Magyarország	CEE10	Csehország	Lengyelország	Szlovákia	Ausztria
nem	-0,344*** (0,00698)	-0,390*** (0,00322)	-0,607*** (0,0184)	-0,453*** (0,00542)	-0,496*** (0,0114)	-0,371*** (0,00877)
kor_15-19	-2,345*** (0,0265)	-1,784*** (0,00892)	-2,208*** (0,0607)	-1,998*** (0,0171)	-2,225*** (0,0451)	-1,015*** (0,0212)
kor_20-24	-1,095*** (0,0144)	-1,066*** (0,00715)	-1,185*** (0,0373)	-1,075*** (0,0117)	-1,305*** (0,0242)	-0,576*** (0,0206)
kor_25-29	-0,331*** (0,0149)	-0,391*** (0,00747)	-0,442*** (0,0394)	-0,438*** (0,0120)	-0,417*** (0,0249)	-0,198*** (0,0218)
kor_30-34	-0,151*** (0,0145)	-0,157*** (0,00760)	-0,351*** (0,0383)	-0,174*** (0,0122)	-0,258*** (0,0251)	-0,0772*** (0,0220)
kor_40-44	0,164*** (0,0146)	0,0643*** (0,00738)	0,207*** (0,0416)	0,0643*** (0,0125)	0,121*** (0,0259)	0,0836*** (0,0209)
kor_45-49	0,109*** (0,0149)	0,00837 (0,00734)	0,247*** (0,0419)	-0,0139 (0,0122)	0,148*** (0,0255)	0,0139 (0,0202)
kor_50-54	-0,0168 (0,0144)	-0,182*** (0,00700)	0,142*** (0,0405)	-0,205*** (0,0115)	-0,00264 (0,0242)	-0,142*** (0,0199)
kor_55-59	-0,516*** (0,0133)	-0,611*** (0,00680)	-0,374*** (0,0358)	-0,639*** (0,0111)	-0,408*** (0,0232)	-0,780*** (0,0194)
kor_60-64	-1,799*** (0,0156)	-1,446*** (0,00713)	-1,654*** (0,0356)	-1,476*** (0,0120)	-1,687*** (0,0249)	-1,963*** (0,0208)
ISCED1	-1,902*** (0,0312)	-1,354*** (0,0125)	-2,758*** (0,245)	-1,496*** (0,0266)	-2,513*** (0,125)	-1,601*** (0,0443)
ISCED2	-1,078*** (0,0121)	-0,846*** (0,00612)	-1,109*** (0,0381)	-1,002*** (0,0104)	-1,222*** (0,0243)	-0,858*** (0,0202)
ISCED3ab	-0,385*** (0,0114)	-0,431*** (0,00518)	-0,220*** (0,0295)	-0,460*** (0,00799)	-0,181*** (0,0171)	-0,388*** (0,0184)
ISCED3c	-0,501*** (0,0115)	-0,638*** (0,00569)	-0,374*** (0,0293)	-0,652*** (0,00836)	-0,473*** (0,0179)	-0,359*** (0,0409)
ISCED4	-0,377*** (0,0263)	-0,191*** (0,00846)	0,160** (0,0796)	-0,311*** (0,0157)		-0,227*** (0,0224)

VÁLTOZÓK	Magyarország	CEE10	Csehország	Lengyelország	Szlovákia	Ausztria
ISCED5b	-0,0738*	0,0173	0,147*	-0,634***	-0,0221	-0,00291
	(0,0422)	(0,0123)	(0,0854)	(0,0848)	(0,0531)	(0,0262)
ISCED6	0,700***	0,424***	0,442**	0,545***	0,509***	0,213***
	(0,0784)	(0,0341)	(0,224)	(0,0621)	(0,121)	(0,0537)
Konstans	1,335***	1,493***	1,639***	1,477***	1,417***	1,731***
	(0,0142)	(0,00705)	(0,0381)	(0,0111)	(0,0238)	(0,0230)

Megjegyzés: Standard hibák a zárójelben. Jelölés: *** $p < 0,01$; ** $p < 0,05$; * $p < 0,1$. A szlovák és a CEE10 régióban szereplő horvát minta nem tartalmazza a végzettség ISCED4 szintjét.

Forrás: Számítás az EU LFS adatbázis alapján.

6. táblázat Magyarország egyes csoportjainak foglalkoztatási valószínűsége

a) Férfi

	15-19	20-24	25-29	30-34	35-39	40-44	45-49	50-54	55-59	60-64
ISCED1	0,002	0,048	0,185	0,236	0,285	0,343	0,323	0,280	0,139	0,009
ISCED2	0,018	0,201	0,470	0,542	0,601	0,663	0,642	0,595	0,398	0,061
ISCED3ab	0,081	0,442	0,732	0,788	0,829	0,867	0,855	0,825	0,668	0,198
ISCED3c	0,065	0,397	0,692	0,752	0,798	0,841	0,827	0,793	0,625	0,167
ISCED4		0,445	0,735	0,790	0,831	0,869	0,857	0,827	0,671	0,200
ISCED5a		0,595	0,842	0,882	0,909	0,933	0,926	0,906	0,794	0,321
ISCED5b		0,566	0,824	0,866	0,896	0,923	0,915	0,893	0,772	0,295
ISCED6			0,956	0,970	0,979	0,986	0,984	0,978	0,936	0,593

b) Nő

	15-19	20-24	25-29	30-34	35-39	40-44	45-49	50-54	55-59	60-64
ISCED1	0,001	0,022	0,107	0,144	0,181	0,227	0,211	0,177	0,077	0,003
ISCED2	0,007	0,118	0,338	0,405	0,465	0,530	0,508	0,458	0,273	0,030
ISCED3ab	0,041	0,312	0,608	0,675	0,728	0,779	0,763	0,722	0,536	0,116
ISCED3c	0,032	0,272	0,563	0,632	0,688	0,743	0,725	0,682	0,490	0,095
ISCED4		0,315	0,611	0,678	0,730	0,782	0,765	0,725	0,539	0,118
ISCED5a		0,458	0,745	0,799	0,839	0,876	0,864	0,835	0,683	0,209
ISCED5b		0,429	0,721	0,778	0,820	0,860	0,847	0,816	0,656	0,189
ISCED6			0,913	0,938	0,955	0,968	0,964	0,953	0,880	0,457

Forrás: Számítás az EU LFS alapján.

7. táblázat Az egyes csoportok foglalkoztatási valószínűsége közötti különbség a CEE10 ország-csoport és Magyarország között

a) Férfi

	15-19	20-24	25-29	30-34	35-39	40-44	45-49	50-54	55-59	60-64
ISCED1	0,048	0,129	0,216	0,257	0,270	0,237	0,236	0,204	0,179	0,087
ISCED2	0,109	0,137	0,131	0,146	0,140	0,099	0,101	0,085	0,117	0,151
ISCED3ab	0,154	0,056	0,017	0,030	0,027	0,003	0,003	-0,014	0,006	0,153
ISCED3c	0,111	0,020	-0,014	0,005	0,006	-0,020	-0,021	-0,043	-0,028	0,110
ISCED4		0,148	0,084	0,084	0,073	0,045	0,048	0,042	0,085	0,243
ISCED5a		0,071	0,023	0,028	0,023	0,007	0,008	-0,001	0,018	0,198
ISCED5b		0,106	0,045	0,046	0,038	0,019	0,021	0,015	0,044	0,231
ISCED6			-0,019	-0,009	-0,007	-0,010	-0,011	-0,020	-0,031	0,088

b) Nő

	15-19	20-24	25-29	30-34	35-39	40-44	45-49	50-54	55-59	60-64
ISCED1	0,020	0,072	0,154	0,198	0,220	0,199	0,193	0,156	0,118	0,042
ISCED2	0,056	0,091	0,109	0,135	0,137	0,096	0,097	0,072	0,089	0,088
ISCED3ab	0,092	0,035	0,003	0,022	0,022	-0,010	-0,010	-0,034	-0,011	0,103
ISCED3c	0,062	0,002	-0,033	-0,011	-0,008	-0,041	-0,043	-0,070	-0,047	0,068
ISCED4		0,124	0,088	0,097	0,089	0,054	0,057	0,043	0,080	0,179
ISCED5a		0,057	0,017	0,029	0,026	0,003	0,003	-0,013	0,006	0,157
ISCED5b		0,093	0,046	0,055	0,048	0,022	0,023	0,010	0,039	0,184
ISCED6			-0,041	-0,023	-0,018	-0,024	-0,026	-0,042	-0,060	0,076

Megjegyzés: A pozitív érték lemaradást, míg a negatív érték előnyt jelez. Jelölések: **Félkövér** – a lemaradás meghaladja a 0,2 értéket; **Félkövér dőlt** – a lemaradás nagysága 0,1 és 0,2 közötti értékű; **Dőlt** – a lemaradás nagysága kisebb, mint 0,1.

Forrás: Számítás az EU LFS alapján.

8. táblázat Az egyes csoportok foglalkoztatási valószínűsége közötti különbség Csehország és Magyarország között

a) Férfi

	15-19	20-24	25-29	30-34	35-39	40-44	45-49	50-54	55-59	60-64
ISCED1	-0,001	-0,038	-0,125	-0,165	-0,153	-0,162	-0,132	-0,115	-0,072	-0,006
ISCED2	0,028	0,056	0,065	0,030	0,101	0,107	0,139	0,155	0,164	0,069
ISCED3ab	0,134	0,151	0,104	0,070	0,093	0,081	0,097	0,116	0,184	0,209
ISCED3c	0,107	0,135	0,102	0,067	0,099	0,089	0,108	0,127	0,189	0,182
ISCED4		0,285	0,178	0,136	0,133	0,109	0,123	0,147	0,252	0,358
ISCED5a		0,081	0,042	0,020	0,040	0,035	0,045	0,056	0,103	0,173
ISCED5b		0,161	0,087	0,058	0,067	0,054	0,064	0,080	0,149	0,258
ISCED6			-0,006	-0,012	0,002	0,003	0,006	0,009	0,020	0,072

b) Nő

	15-19	20-24	25-29	30-34	35-39	40-44	45-49	50-54	55-59	60-64
ISCED1	-0,001	-0,021	-0,092	-0,125	-0,139	-0,163	-0,141	-0,120	-0,059	-0,003
ISCED2	0,004	-0,015	-0,036	-0,071	0,004	0,022	0,059	0,068	0,053	0,012
ISCED3ab	0,040	0,042	0,036	0,002	0,064	0,067	0,093	0,108	0,133	0,084
ISCED3c	0,029	0,027	0,023	-0,012	0,057	0,063	0,092	0,106	0,122	0,064
ISCED4		0,188	0,162	0,122	0,153	0,138	0,160	0,184	0,254	0,204
ISCED5a		-0,019	-0,023	-0,047	0,010	0,017	0,035	0,045	0,062	0,058
ISCED5b		0,069	0,048	0,018	0,060	0,057	0,076	0,091	0,134	0,129
ISCED6				-0,069	-0,025	-0,015	-0,007	-0,006	-0,016	-0,028

Megjegyzés: A pozitív érték lemaradást, míg a negatív érték előnyt jelez. Jelölések: **Félkövér** – a lemaradás meghaladja a 0,2 értéket; **Félkövér dőlt** – a lemaradás nagysága 0,1 és 0,2 közötti értékű; **Dőlt** – a lemaradás nagysága kisebb, mint 0,1.

Forrás: Számítás az EU LFS alapján.

9. táblázat Az egyes csoportok foglalkoztatási valószínűsége közötti különbség Lengyelország és Magyarország között

a) Férfi

	15-19	20-24	25-29	30-34	35-39	40-44	45-49	50-54	55-59	60-64
ISCED1	0,020	0,089	0,139	0,187	0,207	0,174	0,163	0,132	0,116	0,058
ISCED2	0,045	0,073	0,044	0,076	0,081	0,042	0,035	0,012	0,037	0,097
ISCED3ab	0,082	0,035	-0,014	0,013	0,016	-0,007	-0,013	-0,033	-0,021	0,125
ISCED3c	0,055	0,004	-0,042	-0,010	-0,003	-0,028	-0,036	-0,061	-0,051	0,090
ISCED4		0,091	0,032	0,049	0,047	0,022	0,018	0,005	0,030	0,178
ISCED5a		0,061	0,008	0,022	0,021	0,005	0,003	-0,008	0,005	0,179
ISCED5b		-0,158	-0,167	-0,118	-0,096	-0,105	-0,118	-0,155	-0,191	-0,032
ISCED6			-0,013	-0,003	-0,001	-0,005	-0,006	-0,013	-0,019	0,114

b) Nő

	15-19	20-24	25-29	30-34	35-39	40-44	45-49	50-54	55-59	60-64
ISCED1	0,006	0,038	0,074	0,115	0,137	0,114	0,102	0,072	0,056	0,022
ISCED2	0,017	0,028	0,000	0,034	0,043	0,004	-0,006	-0,031	-0,005	0,043
ISCED3ab	0,035	-0,008	-0,059	-0,024	-0,014	-0,044	-0,054	-0,082	-0,066	0,064
ISCED3c	0,020	-0,031	-0,090	-0,054	-0,043	-0,075	-0,086	-0,116	-0,095	0,040
ISCED4		0,043	-0,004	0,027	0,031	0,000	-0,008	-0,031	-0,010	0,105
ISCED5a		0,021	-0,025	0,003	0,008	-0,014	-0,021	-0,041	-0,033	0,116
ISCED5b		-0,183	-0,241	-0,193	-0,169	-0,185	-0,201	-0,243	-0,255	-0,050
ISCED6			-0,042	-0,020	-0,013	-0,020	-0,024	-0,039	-0,057	0,080

Megjegyzés: A pozitív érték lemaradást, míg a negatív érték előnyt jelez. Jelölések: **Félkövér** – a lemaradás meghaladja a 0,2 értéket; **Félkövér dőlt** – a lemaradás nagysága 0,1 és 0,2 közötti értékű; **Dőlt** – a lemaradás nagysága kisebb, mint 0,1.

Forrás: Számítás az EU LFS alapján.

10. táblázat Az egyes csoportok foglalkoztatási valószínűsége közötti különbség Szlovákia és Magyarország között

a) Férfi

	15-19	20-24	25-29	30-34	35-39	40-44	45-49	50-54	55-59	60-64
ISCED1	-0,001	-0,040	-0,119	-0,148	-0,148	-0,178	-0,151	-0,143	-0,073	-0,006
ISCED2	0,003	-0,067	-0,058	-0,067	-0,024	-0,039	-0,008	-0,018	0,018	0,006
ISCED3ab	0,080	0,030	0,061	0,048	0,063	0,045	0,062	0,067	0,128	0,128
ISCED3c	0,035	-0,038	0,008	0,001	0,030	0,016	0,036	0,034	0,079	0,062
ISCED5a		-0,050	-0,001	-0,005	0,013	0,005	0,016	0,015	0,050	0,072
ISCED5b		-0,030	0,012	0,006	0,022	0,012	0,024	0,025	0,066	0,090
ISCED6			-0,021	-0,018	-0,006	-0,006	-0,003	-0,005	0,000	0,001

b) Nő

	15-19	20-24	25-29	30-34	35-39	40-44	45-49	50-54	55-59	60-64
ISCED1	0,000	-0,020	-0,085	-0,112	-0,125	-0,157	-0,136	-0,121	-0,054	-0,003
ISCED2	-0,002	-0,064	-0,101	-0,117	-0,083	-0,102	-0,069	-0,078	-0,034	-0,006
ISCED3ab	0,028	-0,026	0,018	0,010	0,043	0,026	0,050	0,048	0,094	0,055
ISCED3c	0,006	-0,076	-0,051	-0,057	-0,015	-0,028	0,000	-0,010	0,027	0,013
ISCED5a		-0,108	-0,052	-0,053	-0,017	-0,024	-0,007	-0,014	0,014	0,012
ISCED5b		-0,087	-0,036	-0,039	-0,005	-0,014	0,005	-0,001	0,033	0,027
ISCED6			-0,069	-0,059	-0,031	-0,029	-0,021	-0,030	-0,033	-0,058

Megjegyzés: A pozitív érték lemaradást, míg a negatív érték előnyt jelez. Jelölések: **Félkövér** – a lemaradás meghaladja a 0,2 értéket; **Félkövér dönt** – a lemaradás nagysága 0,1 és 0,2 közötti értékű; **Dönt** – a lemaradás nagysága kisebb, mint 0,1.

Forrás: Számítás az EU LFS alapján.

11. táblázat Az egyes csoportok foglalkoztatási valószínűsége közötti különbség Ausztria és Magyarország között

a) Férfi

	15-19	20-24	25-29	30-34	35-39	40-44	45-49	50-54	55-59	60-64
ISCED1	0,186	0,280	0,289	0,285	0,267	0,241	0,234	0,216	0,118	<i>0,024</i>
ISCED2	0,425	0,416	0,280	0,245	0,207	0,168	0,170	0,173	0,139	<i>0,076</i>
ISCED3ab	0,547	0,336	0,142	0,109	<i>0,081</i>	<i>0,056</i>	<i>0,057</i>	<i>0,060</i>	<i>0,045</i>	<i>0,070</i>
ISCED3c	0,574	0,390	0,187	0,150	0,117	<i>0,086</i>	<i>0,090</i>	<i>0,098</i>	<i>0,098</i>	0,110
ISCED4		0,378	0,170	0,133	0,103	<i>0,075</i>	<i>0,079</i>	<i>0,087</i>	<i>0,095</i>	0,123
ISCED5a		0,281	<i>0,095</i>	<i>0,069</i>	<i>0,049</i>	<i>0,032</i>	<i>0,034</i>	<i>0,038</i>	<i>0,035</i>	<i>0,087</i>
ISCED5b		0,310	0,113	<i>0,084</i>	<i>0,062</i>	<i>0,042</i>	<i>0,045</i>	<i>0,050</i>	<i>0,056</i>	0,112
ISCED6			<i>0,004</i>	<i>-0,001</i>	<i>-0,005</i>	<i>-0,007</i>	<i>-0,009</i>	<i>-0,014</i>	<i>-0,058</i>	<i>-0,101</i>

b) Nő

	15-19	20-24	25-29	30-34	35-39	40-44	45-49	50-54	55-59	60-64
ISCED1	0,104	0,185	<i>0,223</i>	<i>0,231</i>	<i>0,224</i>	0,210	0,199	0,174	<i>0,077</i>	<i>0,010</i>
ISCED2	<i>0,296</i>	<i>0,352</i>	<i>0,282</i>	<i>0,259</i>	<i>0,227</i>	0,190	0,188	0,182	0,117	<i>0,042</i>
ISCED3ab	0,442	0,341	0,172	0,139	0,107	<i>0,075</i>	<i>0,075</i>	<i>0,075</i>	<i>0,040</i>	<i>0,044</i>
ISCED3c	0,463	0,392	0,226	0,190	0,154	0,118	0,120	0,123	<i>0,098</i>	<i>0,073</i>
ISCED4		0,396	0,214	0,176	0,141	0,106	0,109	0,114	<i>0,099</i>	<i>0,085</i>
ISCED5a		0,325	0,132	0,101	<i>0,074</i>	<i>0,050</i>	<i>0,051</i>	<i>0,053</i>	<i>0,036</i>	<i>0,064</i>
ISCED5b		0,353	0,156	0,122	<i>0,092</i>	<i>0,065</i>	<i>0,067</i>	<i>0,072</i>	<i>0,062</i>	<i>0,083</i>
ISCED6			<i>0,002</i>	<i>-0,006</i>	<i>-0,012</i>	<i>-0,017</i>	<i>-0,020</i>	<i>-0,029</i>	<i>-0,094</i>	<i>-0,109</i>

Megjegyzés: A pozitív érték lemaradást, míg a negatív érték előnyt jelez. Jelölések: **Félkövér** – a lemaradás meghaladja a 0,2 értéket; **Félkövér dőlt** – a lemaradás nagysága 0,1 és 0,2 közötti értékű; **Dőlt** – a lemaradás nagysága kisebb, mint 0,1.

Forrás: Számítás az EU LFS alapján.