

# MPRA

Munich Personal RePEc Archive

## **Assessing competitiveness of Bulgarian farms**

Bachev, Hrabrin

2010

Online at <https://mpra.ub.uni-muenchen.de/98883/>  
MPRA Paper No. 98883, posted 05 Mar 2020 16:11 UTC

# **ИКОНОМИКА И УПРАВЛЕНИЕ НА СЕЛСКОТО СТОПАНСТВО**

# **AGRICULTURAL ECONOMICS AND MANAGEMENT**

**СЕЛСКОСТОПАНСКА АКАДЕМИЯ  
AGRICULTURAL ACADEMY**

**ГОДИНА LV  
6/2010, София**

**VOLUME LV  
6/2010, Sofia**

---

## **СЪДЪРЖАНИЕ**

### *ОБЗОРИ*

**Н. Стоянова, В. Антонова** - СЪСТОЯНИЕ И ТЕНДЕНЦИИ В ПРОИЗВОДСТВОТО ОТ ЯГОДОПЛОДНИ КУЛТУРИ В БЪЛГАРИЯ И В СВЕТА / 3

### *ИНСТИТУЦИОНАЛНА ИКОНОМИКА*

**Х. Башев** - ОЦЕНКА НА КОНКУРЕНТОСПОСОБНОСТТА НА БЪЛГАРСКИТЕ ФЕРМИ / 11

### *ФОРМИ НА СОБСТВЕНОСТ И СТОПАНИСВАНЕ*

**Д. Николов** - ПРЕСТРУКТУРИРАНЕ НА ПОЛУПАЗАРНИТЕ ЖИВОТНОВЪДНИ СТОПАНСТВА: АНАЛИЗ С ИЗПОЛЗВАНЕ НА МЕТОДА НА РЕАЛНИТЕ ОПЦИИ / 27

### *ФИНАНСИ И КРЕДИТ*

**Т. Рупска** - СПИЦИФИКА НА СЧЕТОВОДНОТО БЮДЖЕТИРАНЕ В АГРАРНОТО ПРЕДПРИЯТИЕ / 37

**И. Станков, Н. Нанев, К. Станков** - КРИТИЧЕН АНАЛИЗ НА ФИНАНСОВАТА ПОДКРЕПА ЗА МЛЕЧНОТО ЖИВОТНОВЪДСТВО В УСЛОВИЯТА НА ИКОНОМИЧЕСКА КРИЗА / 42

### *УПРАВЛЕНИЕ И ЕФЕКТИВНОСТ*

**Г. Николов, А. Атанасов, К. Станков, А. Джоскан** - ОПРЕДЕЛЯНЕ НА БРУТНИЯ ДОХОД ПРИ РАЗЛИЧНИ ГЪСТОТИ НА ПОСАДКАТА ЗА РУСКА ЕСЕТРА (*Acipenser gueldenstaedtii*) / 58

**Х. Момчилов** - АНАЛИЗ НА РАЗХОДИТЕ И ЕФЕКТИВНОСТТА ТО ПРОИЗВОДСТВОТА НА ЗЕМЕДЕЛСКО ПРЕДПРИЯТИЕ / 62

**В. Манолова, М. Николова** - ПРОУЧВАНЕ ВЛИЯНИЕТО НА ОСНОВНИ ФАКТОРИ НА ИКОНОМИЧЕСКАТА СРЕДА ВЪРХУ ПРОИЗВОДСТВОТО НА ПРИСАДЕН ПОСАДЪЧЕН МАТЕРИАЛ ОТ ЛЕШНИК / 66

### *ЕКОЛОГИЯ И ИКОНОМИКА*

**Д. Митова** - БИОЛОГИЧНОТО ЗЕМЕДЕЛИЕ РАЗУМЕН И ПЕРСПЕКТИВЕН ИЗБОР ЗА СЕЛСКОТО СТОПАНСТВО / 70

### *СОЦИАЛНИ ПРОБЛЕМИ НА СЕЛОТО*

**Д. Стоянчева, Ю. Яркова, В. Андреева** - АНАЛИЗ НА ИЗТОЧНИЦИТЕ НА ДОХОД НА ДОМАКИНСТВОТА ТО СЕЛСКИТЕ ОБЩИНИ В ОБЛАСТ СТАРА ЗАГОРА / 80

*ЦИТИРАНИ АВТОРИ И СТАТИИ В СП. "ИУСС", БР. 6/2010 Г. / 89*

## Оценка на конкурентоспособността на българските ферми

Доц. д-р ХРАБРИН БАШЕВ  
Институт по аграрна икономика — София  
E-mail: hbachev@yahoo.com

**Резюме:** Статията предлага холистичен подход за оценка на конкурентоспособността на фермите и анализира конкурентоспособността на различните типове и видове земеделски стопанства в България. Първо се представя нов подход за оценка на конкурентоспособността на фермите, отчитащ производствената и управленческата ефективност на стопанствата; потенциала на фермите за адаптация към пазарната, институционалната и природната среда; и равнището на устойчивост на фермите. Оценява се равнището на конкурентоспособност на комерсиалните стопанства от различен тип и специализация в условията на прилагане на ОСП в нашата страна.

**Ключови думи:** ефективност, адаптивност, устойчивост и конкурентоспособност на фермите

### Увод

Въпросът за оценка на конкурентоспособността на фермите е сред най-актуалните в научните, бизнес и политически дебати у нас и по света. В последните двадесет години се появяват многочислени публикации за конкурентоспособността на различните типове и видове стопанства в страните с развита, развиваща се и трансформираща се икономика (Benson, 2007; Fertő and Hubbard, 2001; Mahmood et al., 2004; Popovic et al., 2009; Pouliquen, 2001; Shoemaker et al., 2009; Zawalska, 2005).

Въпреки интензивните изследвания в тази насока, до този момент няма широко приет и всеобхватен подход за оценка на конкурентоспособността на фермите в специфичните пазарни, икономически, институционални и природни условия на различните страни, земеделски стопанства и подотрасли на селското стопанство. Обикновено конкурентоспособността на стопанствата не е добре дефинирана и се оценява чрез традиционните показатели за техническа ефективност, продуктивност, рентабилност и т.н. Заедно с това, в анализа изцяло се пропускат важни аспекти на конкурентоспособността на фермата като управленска

ефективност, потенциал и стимули за адаптация, и устойчивост на стопанствата (Bachev, 2010b).

У нас практически липсват всеобхватни изследвания за конкурентоспособността на разнообразните типове и видове стопанства в процеса на Европейската интеграция и условията на прилагане на Общата селскостопанска политика. С малки изключения (Котева, Башев, 2010а; Котева, Башев, 2010б), не се прилага и ефективен подход за адекватна оценка на конкурентоспособността на анализираните ферми.

**В статията се предлага холистичен подход за оценка на конкурентоспособността на фермите и се анализира конкурентоспособността на различните типове и видове земеделски стопанства в България.** Представя се нов подход за оценка на конкурентоспособността на фермите, отчитащ производствената и управленската ефективност на стопанствата; потенциала на фермите за адаптация към пазарната, институционалната и природната среда; равнището на устойчивост на фермите. Оценява се равнището на конкурентоспособност на комерсиалните стопанства от различен тип и специализация в нашата страна. Изследването се базира на анкета<sup>1</sup> проведена през лятото на 2010 г. с менажери на 90 стопанства от различен тип и райони на страната.

### Подход за оценка на конкурентоспособността на фермите

**Дефиниране на конкурентоспособността на фермата**

**Конкурентоспособността на фермата** характеризира способността (вътрешен потенциал, стимули) на дадено стопанство да се конкурира (определен) успешно на пазара (Bachev, 2010b). Тя е характеристика само на „пазарните ферми“, независимо от специфичния им тип — полунатурални (полупазарни) стопанства, фамилни ферми, кооперативи, бизнес стопанства и т.н. Ако фермата е *непазарна* (стопанство за самозадоволяване, ориентиран към членовете кооператив), *квази* или *напълно интегрирана* в по-голяма организация (преработвателно предприятие, верига за хранителни стоки, ресторант, екотуризъм и др.), тогава тя няма този атрибут.

**Добрата конкурентоспособност** означава, че дадена ферма може да *произведе и продаде* продуктите и услугите си *ефективно*. Това може да е резултат от конкурентните цени, сортовете, качеството, времето на доставка, разположението

<sup>1</sup> Авторът изказва благодарност на всички менажери на анкетираните стопанства за предоставената информация, на Съюза на земеделските кооперативи за оказаното съдействие, и на колегите от Института по аграрна икономика участвали в провеждане на анкетата.

или друга специфичност (новост, оригиналност, органичен характер, произход и т.н.) на стопанството и/или неговите продукти. Обратно, *недостатъчната (липсата на)* конкурентоспособност показва, че дадена ферма има сериозни проблеми в ефективното производство и маркетинг на своите продукти, поради високи *производствени* и/или *транзакционни* разходи (Bachev, 2010b).

Конкурентоспособността обикновено характеризира способността на дадена ферма да се конкурира на *определен(и) пазар(и)* — на дребно, на едро, локален, регионален, международен, пазарниши, за продукти за директна консумация или преработка, за масови или специфични продукти, за услуги и т.н.

В някои случаи, *част* (сегмент) от фермерската дейност може да бъде конкурентна, а друга не. Така например, в много наши смесени ферми, растениевъдството обикновено е силно конкурентоспособно, докато животновъдството не е. Освен това, съществуват разнообразни причини за поддържане на „печеливши“ и „непечеливши“ дейности в дадена ферма — предпочитания на собственика, вътрешно ползване на „свободни“ ресурси, икономия на размери и мащаби на технологични и транзакционни разходи, взаимна зависимост на активите или дейностите, управление на риска и др. (Bachev, 2003). Следователно, ефективността и конкурентоспособността на фермата е характеристика на *цялостната*, а не на *частичната* дейност на фермата.

Равнището на конкурентоспособност на определена ферма зависи от *две групи* фактори:

- *вътрешни* — управленски капитал, налични ресурси, потенциал за иновация и адаптация, производителност, сравнителни позиции и сила, разположение, специфични инвестиции за поддържане на отношения с партньори и властта, изградена репутация и т.н.;

- *външни* — развитие и наситеност на аграрните и свързаните пазари; брой и сила на конкурентите; развитие на снабдителните и преработвателните индустрии; равнище на обществена подкрепа на земеделието; модернизация на материалната, комуникационната и др. инфраструктура; институционални (формални и неформални) правила и стандарти; обществени мерки за ограничаване на вноса; степен на либерализация на местните и международни пазари; валутен курс; ефективност на системата за агропазарна информация и т.н.

Конкретното равнище на конкурентоспособност на дадена ферма или ферми в определени сектори, райони и страни зависи от *вътрешни* и *външни фактори*. Така например, при неразвита инфраструктура (пътна мрежа, пазари на едро, комуникации и т.н.), отдалечена ферма може да бъде неконкурентоспособна поради ситуация на „липса на пазари“. Конкурентоспособността на фермата *винаги*

е нейна характеристика и изразява вътрешния ѝ потенциал (възможност) да се конкурира успешно в *специфичната икономическа, институционална и природна среда*.

Конкурентоспособността на фермата се оценява в *сравнителен* (в сравнение с други подобни ферми) или *абсолютен аспект* (в сравнение с другите конкуренти, продаващи на даден пазар). Определена ферма може да има висока, средна или ниска ефективност в сравнение с други подобни стопанства и да бъде конкурентоспособна или не на даден пазар. Именно поради ниската конкурентоспособност на повечето (или някои) от, местните ферми в някои страни прилагат форми на обществена защита — субсидии, държавно закупуване, гарантиране на цените, ограничаване на вноса посредством различни мерки и т.н.

#### *Критерии за конкурентоспособност на фермата*

Дадена ферма ще бъде конкурентна, ако е *ефективна, адаптивна и устойчива* (Котева, Бачев, 2010a; Bachev, 2010b). Следователно, трябва да се използват три критерия за оценка на конкурентоспособността на дадено стопанство.

*Първи критерий: ефективност на фермата* — това е потенциалът на фермата да организира ефективно производствената и управленската дейност (на фермера, членовете на коалицията), да минимизира общите производствени и транзакционни разходи (Бачев, 2003).

Широко прилаганият традиционен подход не може да оцени адекватно ефективността на стопанството, тъй като ограничава анализа до техническата ефективност (производителност) и/или до финансовата ефективност (рентабилност). В същото време, не се отчитат значителните транзакционни разходи свързани с фермерската дейност и потенциала на стопанството да минимизира управленските разходи.

Фермата не е само производствена, но и *управленска* (governance) структура (Бачев, 1996; Бачев, 2003). Освен с производствени разходи, фермерската дейност се свързва и с огромни транзакционни разходи<sup>2</sup>. Така например, правят се значителни разходи за изучаване и адаптиране към различните институционални ограничения (закони, стандарти, неформални норми); за намиране на най-добрите цени и партньори; за идентифициране и защита на разнообразните права (на собственост, дейности и т.н.); за договаряне на условията за размяна; за написване и регистрация на договорите; за учредяване и поддър-

<sup>2</sup> *Производствените разходи* са свързани с технологията („комбинацията на факторите на производство“) на определена фермерска, обслужваща, екологична и др. дейност. *Транзакционни* са разходите за управление (governance) на икономическите и др. отношения между индивидите.

жане на коалиция с други агенти; за санкциониране на договорените условия чрез контрол, оценки, защита; за ръководство и контрол на наетия труд; за колективно вземане на решения и контролиране на опортюнизма на членовете на коалицията; за оспорване включително и чрез трета страна (съдебна система, арбитраж, или друг начин); за адаптиране или прекратяване в съответствие с промените на условията свързани с размяната и т.н.

Нещо повече, изборът на типа на фермерска организация често е предопределен от *персоналните характеристики на индивидуалните агенти* — предпочитания, идеология, управленски възможности, обучение, опит, склонност към поемане на риск, изградена репутация, доверие, сила и др. Така например, ако фермерът е добър менажер, той ще може да проектира и контролира по-голяма организация и управлява повече вътрешни (работна сила) и външни (пазарни и договорни) трансакции. Фермер склонен към поемане на повече риск ще предпочита по рискови, но и по продуктивни форми — например банков кредит за ново печелившо начинание. Когато партньорите на коалицията за фамилен членове (или близки приятели) няма нужда от комплексна организация, тъй като отношенията се „управляват“ лесно от добронамереността и общите интереси на страните.

*Изгодите за фермера* от определена организация могат да варират от паричен или непаричен доход; косвена печалба; удоволствие от само наемане, фамилен бизнес и селскостопанска дейност; желание за участие в дейност по опазване на околната среда, биоразнообразие или културно наследство; увеличено свободно време и други неикономически изгоди.

Следователно, при оценка на конкурентоспособността на фермата трябва да се вземат предвид общите производствени и трансакционни разходи и изгоди от фермата.

Различните типове ферми (натурални, полупазарни, за частична заетост, фамилни, групови, кооперативни, фирми, корпоративни и т.н.) имат нееднаква *мисия, цели, разходи и изгоди за собствениците, форми за подобряване на ефективността* и т.н. (Башев, 2003; 2009в). Ето защо те прилагат доста различни *стратегии за своето развитие* — съхранение или разширение на фамилната ферма, получаване на допълнителни доходи, групово стопанство, обслужване на членовете, иновация, комерсиализация, пазарна доминация, специализация, диверсификация, коопериране с конкурентите, опазване на околната среда, интеграция в преработката или търговските вериги, директен маркетинг (от фермата), международна търговия и др.

В резултат на всичко това, различните типове ферми ще имат доста *различен начин за изразяване*

на тяхната същинска ефективност<sup>3</sup>. Следователно, трябва да се очаква значителна вариация на нормата на рентабилност на инвестициите в една агрофирма (организация насочена към печалба), от „възвръщането“ на разходите или ресурсите в една фамилен ферма (форма за генериране на основен или допълнителен доход), в един кооператив (организация насочена към членовете), в една обществена ферма (организация не целяща печалба) или в едно полупазарно стопанство (даващо възможност за производително използване на иначе „нетъргувани“ ресурси като фамилен труд, земеделска земя и др.)<sup>4</sup>.

Освен това, съществуват много високоефективни (непазарни, групови, интегрирани и др.) ферми, които не са конкурентни, тъй като изобщо не се конкурират на пазара. За да бъде конкурентна дадена ферма трябва да бъде *ефективна* и да бъде способна да управлява *ефективно своите маркетингови трансакции*. Следователно, системата за оценка на конкурентоспособността на фермата трябва да отчете *специфичната и пазарната ефективност на фермата*.

*Втори критерий* — *адаптивност на фермата* — това е потенциалът (способността, стимулите) на фермата да се адаптира към постоянните промени на *пазарната, икономическата, институционалната и природната среда* (Башев, 2005).

Една пазарна ферма може да бъде високо ефективна (в оптимизиране на текущите производствени и трансакционни разходи), но ако не притежава добър *потенциал за адаптация*, тя ще е неконкурентоспособна. Пазарната ферма трябва да има не само висока историческа или текуща ефективност, но и *дългосрочна* способност за ефективно функциониране в променящата се среда. Това означава наличие на добър потенциал за адаптация на стопанството към: либерализацията на пазарите; глобализацията и интензифицирането на конкуренцията; динамиката на търсенето и цените; еволюцията на снабдяването и цените на аграрните суровини и материали, работната сила, услугите, финансите и т.н.; развитието на общественото подпомагане на фермите; обновяването на пазарните и институционалните норми, стандартите и регламентациите; промените в природната среда (глобално затопляне, екстремни събития, воден дефицит и т.н.).

<sup>3</sup> Анализ на *специфичната* ефективност на различните типове стопанства у нас е направена в предишни наши разработки (Башев, 2000; Башев, 2004; Bachev, 2006; Bachev, 2010a).

<sup>4</sup> Значителна вариация в продуктивността и рентабилността на различните ферми се констатира и във всички оценки на „ефективността“ в страните от Централна и Източна Европа (Csáki and Lerman; Gortona and Davidova; Mathijs and Swinnen; Zawalinska).



Така например, в България има много високо продуктивни (дребни, животновъдни и т.н.) ферми, които не са в състояние да се адаптират (липса на менажерска способност и/или необходими ресурси) към растящия конкурентен натиск, новите стандарти на ЕС за качество, сигурност, опазване на околната среда, благосъстояние на животните и др. и/или предизвикателствата свързани с глобалните промени в климата (Башев, 2006; 2009а; Vachev, 2010b).

Има и пазарни стопанства, които нямат стимули за адаптация към новата среда. Така например, ако дадена ферма/фирма е в края на своя жизнен цикъл (възрастен фермер без наследници, желаещи да поемат стопанството), тя няма да има стимули за дългосрочни инвестиции за подобряване на адаптивността и конкурентоспособността. Въпреки значителната обществена подкрепа за реструктуриране на т.нар. „полупазарни стопанства“, напредъкът в прилагането на тази мярка е много слаб (едва 3% от целите за брой подпомогнати стопанства), поради липса на интерес от бенефициентите (МЗХ).

Адаптацията на фермата се постига чрез прогресивно подобряване на *факторите на производство* (ресурси, технологии, сортове растения и породи животни), *производствената структура*, и/или *организацията на фермата* (организация на труда, вътрешна структура на управление, управление на договорните отношения, модернизация на организационната форма и т.н.). Следователно, системата за оценка на конкурентоспособността на фермата трябва да отчита и потенциала на фермата за адаптация към специфичната пазарна, институционална и природна среда.

**Трети критерий** — *устойчивост на фермата* — това е възможността на фермата да съществува във времето (Башев, 2005; Vachev, 2010b).

Една ферма може да бъде ефективна и адаптивна, но *неустойчива* в средносрочен или дългосрочен план. Следователно, подобна ферма няма да бъде конкурентоспособна в този хоризонт. Така например, навсякъде по света има много ферми за частична заетост, които са „устойчиви“ по време на икономическа криза (висока безработица, ниски доходи), но „моментално“ изчезват, когато икономическите условия се подобрят. В развитите страни също има много неустойчиви фамилни ферми, чиито менажери са в пенсионна възраст и няма наследници, желаещи да поемат бизнеса.

Подобно и в България има многочислени, иначе „ефективни“, но неустойчиви в краткосрочен и средносрочен хоризонт стопанства (Башев, 2006; 2009а; Vachev, 2010b). Повечето от тези ферми са индивидуални или фамилни стопанства, които се управляват от менажери в напреднала

възраст<sup>5</sup>, или са разположени в планинските райони и специализирани в производството на тютюн (свиващи се пазари, ограничени възможности за алтернативна заетост), или са производствени кооперативи от стар тип (криза в управлението, намаляване на членството).

От друга страна, една пазарна ферма може да бъде неефективна и неадаптивна, но високо „устойчива“. Например, по време на прехода има много подобни фермерски организации у нас — разнообразни обществени ферми и фирми *в процес* на приватизация, реорганизация или ликвидация. Следователно, системата за оценка на конкурентоспособността на фермата, трябва да включва наред с оценката на ефективността и адаптивността, и оценката на нейната устойчивост в краткосрочен и средносрочен хоризонт.

#### **Показатели за оценка на конкурентоспособността на фермата**

Оценката на общата конкурентоспособност на индивидуална ферма или на стопанства от различен тип, специализация или район, налага *детайлен качествен анализ* (Vachev, 2010a). Този анализ трябва да определи факторите и равнищата на ефективност, адаптивност и устойчивост на фермата в конкретните пазарни, икономически, институционални и природни условия на нейното функциониране.

Освен това за всеки критерий трябва да се подберат един или няколко *показатели*, които дават идея (измерват) за равнището на ефективност, адаптивност и устойчивост на фермата.

За оценка на *техническата* и *финансовата ефективност* на фермата са предложени и използват *голям брой* показатели по света за различните видове стопанства и под отрасли на селското стопанство. За оценка на конкурентоспособността на фермата трябва да се подберат *няколко* (ключови) показателя, които най-добре характеризират техническата и финансовата ефективност на специфичния тип ферма в условията на отделен субсектор, район и страна. Например, за условията на българските пазарни ферми, най-подходящите *количествени показатели* за техническата и финансовата ефективност са производителността, продуктивността, доходността, рентабилността на производството, рентабилността на собствения капитал, коефициентът на обща ликвидност и коефициентът на финансова автономност (Котева, Башев, 2010a) (фиг. 1).

За оценка на *управленската ефективност* е необходим качествен анализ на фермата, включващ целите на стопанството, структурата на собственост, персоналните характеристики на фермера

<sup>5</sup> 40% от менажерите на фермите в страната са над 65 години (МЗХ).

Фиг. 1  
Fig. 1

Критерии/Criteria	Показатели/Indicators
Ефективност на фермата/ Farm efficiency	Производителност/Labor Productivity Продуктивност/Land and livestock Productivity Доходност/Income per utilized of land and livestock Рентабилност на производството/Profitability of farm Рентабилност на собствения капитал/Profitability of own capital Коефициент на обща ликвидност/Liquidity Коефициент на финансова автономност/Level of financial autonomy Равнище на управленческа ефективност/Level of governance efficiency
Адаптивност на фермата/ Farm adaptability	Равнище на адаптивност към пазарната среда/Level of adaptability to market environment Равнище на адаптивност към институционалната среда/Level of adaptability to institutional environment Равнище на адаптивност към природната среда/Level of adaptability to natural environment
Устойчивост на фермата/ Farm sustainability	Равнище на устойчивост/Level of sustainability

Показатели за оценка на конкурентоспособността на фермата  
Indicators for Assessing Farm Competitiveness

и коалицията, критичните измерения на различните аграрни транзакции, равнище на вътрешни и външни транзакционни разходи, възможните управленски алтернативи; степен на кооперация, интеграция и/или взаимна допълняемост с други организации и др. Подробен анализ на ефективността на стопанствата в нашата страна през периода на прехода и в процеса на интеграция към ЕС е направена от автора в предишни разработки (Башев, 2000; 2004; Вачев, 2006; 2010а).

В зависимост от персоналните предпочитания на фермера, транзакционните разходи и изгоди на фермата може да се установи, че дадена ферма ще бъде високо ефективна (или неефективна) при различни нива на (комбинация на) производителност, рентабилност, финансова обезпеченост и финансо-

ва независимост. Така например, въпреки ниската производителност, рентабилност, финансова обезпеченост и независимост на много наши кооперативни стопанства, тяхната ефективност за членовете е висока — организация не целяща печалба на силно специфични за членовете активи и услуги с минимални производствени и/или транзакционни разходи (Башев, 2000; 2003; Вачев, 2010в).

За оценка **адаптивността** на фермата е необходимо да се използват три **качествени** показателя — *степен на адаптивност към пазарната среда*, *степен на адаптивност към институционалната среда* и *степен на адаптивност към природната среда* (фиг. 1). Равнището на *обща адаптивност на фермата* ще се определя от показателя с *най-ниско* значение. Например, въпреки високата

Таблица 1  
Table 1

Определяне на характера на проблемите при снабдяване на факторите на производство и реализацията на продукцията на фермата/  
Identification of Type of Farm's Problems in Supply of Factors of Production and Marketing of Output

Сериозни проблеми в: Serious problems in:	Характер на управленските проблеми Character of management problems				
	Липса None	Несъществени Insignificant	Нормални Normal	Големи Big	Неразрешими Unsolvable
Ефективно осигуряване на необходимата земя и природни ресурси/Effective supply of needed land and natural resources		☺			
Ефективно осигуряване на необходимата работна сила/Effective supply of needed labor	☺				
Ефективно осигуряване на необходимите материали, техника и биологични средства/Effective supply of needed material and biological inputs		☺			
Ефективно осигуряване на необходимите иновации и ноу-хау/Effective supply of needed innovation and know-how			☺		
Ефективно осигуряване на необходимите услуги/Effective supply of needed services			☺		
Ефективно осигуряване на необходимото финансиране/Effective supply of needed funding					🚚
Ефективна реализация на продукцията и услугите/Effective utilization and marketing of produces and services				🚚	

адаптивност към пазарната и природната среда на много наши стопанства, тяхната обща адаптивност е ниска, поради ниската адаптивност към новите институционални изисквания и ограничения свързани с прилагането на ОСП (Башев, 2005; 2009а; Вачев, 2006; 2010в).

За оценка на *устойчивостта* на фермата е необходим *качествен* анализ на фермата и нейната среда. Някои от факторите, намаляващи устойчивостта на фермата са *вътрешни* (например, естествен „жизнен цикъл“ на стопанството, ниска ефективност, недостатъчна адаптивност), докато други са *външни* и са свързани с развитието на пазарната, икономическата, институционалната и природната среда.

За оценяване на общата устойчивост на фермата е предложен и *количествен* показател „равнище на устойчивост“ (Башев, 2005; Вачев, 2010в). За изчисляването на този показател *първо*, трябва да се идентифицират и ранжират *управленските проблеми*, свързани с ефективното снабдяване на необходимите фактори на производство и маркетинга на продукта на фермата (табл. 1). *Наличието* на сериозни *неразрешими* проблеми, в която и да е от функционалните области на фермерско управление е индикатор за *ниска управленска ефективност и устойчивост* (Башев, 2005).

*Второ*, трябва да се определи равнището на устойчивост в осигуряването на всеки от факторите на производството и маркетинга на продукцията чрез *трансформиране* на „равнищата на проблеми в управлението“ в „равнища на устойчивост“ (табл. 2).

Равнището на *обща* устойчивост на фермата ще съвпада с най-ниското равнище на устойчивост на

осигуряването, на който и да е от факторите на производство или на маркетинг на продукта на стопанството. Така например, въпреки високата устойчивост в снабдяването с природни, човешки и материални фактори на производството, общото равнище на устойчивост на много наши ферми е ниско, поради ниската устойчивост на управлението на финансовото осигуряване и/или маркетинга на продукцията (Башев, 2005; Вачев, 2006; 2010в).

За оценка равнището на конкурентоспособност на фермата чрез различните показатели, освен традиционната статистическа, фермерска и счетоводна информация е необходимо събиране и на нов тип *микроикономически* данни за специфичните характеристики, дейности и управление на фермата, а така също за *пазарната, институционалната и природната среда*, в която функционира стопанството. Тези *нови* данни трябва да се събират чрез интервюта с фермерските менажери и/или експерти в дадената област.

Анализът на различните аспекти на конкурентоспособността на фермата позволява не само да се определи нейното равнище, но и да се идентифицират критичните фактори за нейното подобряване и се подпомогне фермерското управление и обществената политика.

Най-често, значенията на различните показатели по отделните критерии за конкурентоспособност са с *различна посока* (Котева, Башев, 2010а). Например, ефективността и устойчивостта на дадена ферма(и) може да бъде висока, докато адаптивността ниска и обратно. За да се получи идея за *общата* конкурентоспособност на фермата

Таблица 2  
Table 2

Скала за преобразуване на равнищата на проблеми в управлението в равнища на устойчивост/  
Scale for Conversion of Levels of Management Problems in Levels of Sustainability

Сериозност на проблемите/Seriousness of problems	Равнище на устойчивост/Level of sustainability
Липса/None	Много високо/Very high
Незначителни/Insignificant	Високо/High
Нормални/Normal	Добро/Good
Големи/Big	Ниско/Low
Неразрешими/Unsolvable	Неустойчивост/Unsustainable

Таблица 3  
Table 3

Скала за преобразуване на качествените значения на показателите за обща ефективност, адаптивност и устойчивост в количествени/  
Scale for Conversion of Qualitative Indicators for Overall Efficiency, Adaptability and Sustainability into Universal Indicators

Качествени значения на показателите/Qualitative value of indicators			Количествено значение Quantitative value
Равнище на ефективност Level of efficiency	Равнище на адаптивност Level of adaptability	Равнище на устойчивост Level of sustainability	
Много високо/Very high	Много високо/Very high	Много високо/Very high	1
Високо/High	Високо/High	Високо/High	0,75
Добро/Good	Добро/Good	Добро/Good	0,5
Ниско/Low	Ниско/Low	Ниско/Low	0,25
Недостатъчно/Insufficient	Недостатъчно/Insufficient	Недостатъчно/Insufficient	0



и за да се правят сравнения на конкурентоспособността на различните стопанства е целесъобразно да се изчисли интегрален показател — *Индекс на конкурентоспособност на фермата*.

За целта първо — необходимо е да се преобразуват специфичните значения на показателите за ефективност, адаптивност и устойчивост в универсални *безмерни* единици. Примерна скала за преобразуване на качествените показатели за обща ефективност, адаптивност и устойчивост в универсални (безмерни) показатели е представена на табл. 3.

След това се калкулира интегрален *Индекс на конкурентоспособност на фермата* ( $I_c$ ), посредством умножение на *Индекса на ефективност на фермата* ( $I_e$ ), *Индекса на адаптивност на фермата* ( $I_a$ ) и *Индекса на устойчивост на фермата* ( $I_s$ ):

$$I_c = I_e \cdot I_a \cdot I_s$$

Значението на  $I_c$  ще варира между 0 и 1, като фермата ще бъде *високо конкурентна*, когато  $I_c$  е 1, *неконкурентна* когато  $I_c$  е 0, и с различни равнища (ниско, задоволително, добро и т.н.) на конкурентоспособност когато  $I_c$  е между 0 и 1.

Специфичните значения и тежест на отделните показатели за оценка на ефективността и интегралната конкурентоспособност на фермата като високо, добро, ниско и незадоволително, трябва да се определят от *експерти*, в зависимост от специфичните условия на всяка страна, субсектор на селското стопанство или тип на фермерска организация.

В зависимост от идентифицираните граници и тежести за оценка, дадена ферма ще има доста различно равнище на обща конкурентоспособност. Така например, ако липсва конкуренция с вносни стоки на локалния пазар, ферма със сравнително ниска производителност ще бъде ефективна. От друга страна, същата ферма ще бъде неконкурентоспособна при отворен и развит пазар със силна вътрешна и международна конкуренция.

#### Равнище на конкурентоспособност на комерсиалните ферми в България

##### *Информация и обработка на данните*

Оценката на конкурентоспособността на комерсиалните ферми у нас се базира на анкетна информация, предоставена от менажерите на стопанства от различен тип и специализация (табл. 4). На

Таблица 4  
Table 4

Характеристика на анкетираните стопанства/ Characteristics of Survey Farms

Специализация на стопанствата Farm specialization	Дял на фермите в различна специализация в общия брой ферми, % Share of farms with different specialization in all farms, %				Дял на различните типове ферми в общия брой на фермите с различна специализация, % Share of different type farms in all farms with different specialization, %				Общ брой Number
	Физически лица Unregistered	Кооперативи/ Cooperatives	Фирми Firms	Общо Total	Физически лица Unregistered	Кооперативи/ Cooperatives	Фирми Firms	Общо Total	
Полски култури Field crops	37,93	69,23	44,44	56,67	21,57	70,59	7,84	100,00	51
Растениевъдно-животновъдни Mix crop-livestock	24,14	11,54	0,00	14,44	53,85	46,15	0,00	100,00	13
Смесени растениевъдни Mix crops	10,34	15,38	11,11	13,33	25,00	66,67	8,33	100,00	12
Смесени животновъдни/Mix livestock	3,45	0,00	0,00	1,11	100,00	0,00	0,00	100,00	1
Преживни животни/ Grazing livestock	3,45	0,00	0,00	1,11	100,00	0,00	0,00	100,00	1
Непреживни животни/ Pigs and poultry	3,45	0,00	0,00	1,11	100,00	0,00	0,00	100,00	1
Зеленчуци Vegetables	3,45	0,00	22,22	3,33	33,33	0,00	66,67	100,00	3
Трайни насаждения/Permanent crops	13,79	3,85	22,22	8,89	50,00	25,00	25,00	100,00	8
Общо/Total	100,00	100,00	100,00	100,00	32,22	57,78	10,00	100,00	90
Общ брой/Number	29	52	9	90					

менажерите е предоставена възможност да посочат едно от трите нива (ниско, добро, високо), което най-много съответства на състоянието на тяхната ферма за отделните показатели за конкурентоспособност. Оценките на менажерите се трансформират в количествени стойности, като високите нива се оценяват с 1, междинните с 0,5, и ниските с 0.

Не се използва самостоятелен показател за управленска ефективност, тъй като показателите за адаптивност и устойчивост отчитат и равнището на управленска ефективност на съответното стопанство. Съгласно предложението на експертите от Института по аграрна икономика, интегралните индекси по отделните критерии и за конкурентоспособността като цяло, се изчисляват като средно аритметични (а не като произведение или с използване на корекционни тежести за различните показатели и критерии).

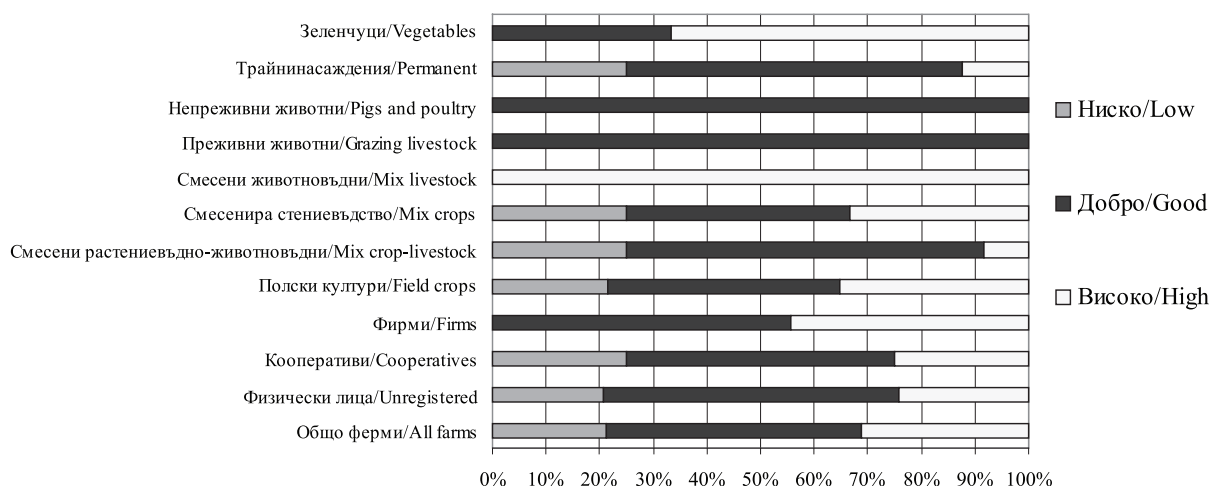
### Равнище и фактори на конкурентоспособност на фермите

Оценката на конкурентоспособността на стопанства показва, че мнозинството от анкетираните ферми са с *добра* и *висока* конкурентоспособност (фиг. 2). Заедно с това обаче, повече от една пета от всички стопанства са с *ниско* равнище на конкурентоспособност.

Нещо повече, отделните типове и видове стопанства са с *различна* конкурентоспособност. *Агрофирмите* (Еднолични търговци и Търговски дружества) са с добри конкурентни позиции, като делът на стопанствата с висока конкурентоспособност е особено голям. От друга страна, една четвърт от *кооперативите* са с незадоволителна конкурентоспособност.

Повечето от високо конкурентните ферми са специализирани в *смесено животновъдни* и *зеленчуци*. Във всички останали групи по специализация

Фиг. 2  
Fig. 2



Дял на фермите с различно ниво на конкурентоспособност в България

Share of Farms with Different Levels of Competitiveness in Bulgaria

Източник: интервю с менажери на ферми/Source: interviews with farm managers

Фиг. 3  
Fig. 3



Значимост на индивидуалните елементи на конкурентоспособността на фермите в България/

Importance of Individual Elements of Farm Competitiveness in Bulgaria

Източник: интервю с менажери на ферми/ Source: interviews with farm manager

ция, стопанствата с добра конкурентоспособност съставляват основния дял от фермерите в съответните групи. Всяка четвърта ферма специализирана в *смесено растениевъдно животновъдни, смесено растениевъдни и трайни насаждения* е неконкурентоспособна.

Анализът на различните *аспекти* на конкурентоспособността на фермите показва, че ниската продуктивност, рентабилност, финансова обезпеченост на стопанствата, и недостатъчната адаптивност към пазарната, институционалната и природната среда, заедно със сериозните проблеми в осигуряването с финанси и иновации и в маркетинга на продукцията и услугите, в най-голяма степен допринасят за намаляване на общата конкурентоспособност (фиг. 3).

Анализът на *равнището на ефективността* на различните типове ферми показва, че мнозинството от стопанствата са с добра производителност, рентабилност, финансова обезпеченост и финансова независимост (табл. 5).

Въпреки това обаче, според менажерите на мнозинството от фермите — физическите лица и специализираните в преживни, не преживни и смесени растениевъдно животновъдни стопанства, равнището на *производителността* е ниска.

Нещо повече, *рентабилността* на 36% от всички ферми е оценена като ниска, като повече от половината от физическите лица, и значителна част от стопанствата специализирани в смесено растениевъдно животновъдни, смесени растениевъдни, преживни животни и не преживни животни, са в тази група.

Според голяма част от менажерите на анкетираните стопанства *финансовата обезпеченост* на фермите е ниска. От липса на финансиране предимно страдат физическите лица и стопанствата специализирани в смесено растениевъдно животновъдно, смесено растениевъдно, преживни животни, не преживни животни, и в трайни насаждения. Освен това, една пета от анкетираните ферми са много *зависими от външни източници на финансиране* (кредит, държавно подпомагане и др.), като дялът на силно зависимите стопанства специализирани в трайни насаждения и зеленчуци е най-голям.

Анализът на *равнището на адаптивност* на анкетираните стопанства разкрива, че повече от една четвърт от тях са с нисък потенциал за адаптация към новите *държавни и Европейски изисквания на качество, безопасност, околна среда и др.* Почти 37% от фермите са ниско адаптивни към

Таблица 5  
Table 5

Дял на фермите с различно ниво на ефективност в България, %  
Share of Farms with Different Level of Efficiency in Bulgaria, %

Тип на фермата Type of farms	Производителност Productivity			Рентабилност Profitability			Финансова обезпеченост Financial availability			Финансова зависимост Financial dependency		
	ниска low	добра good	висока high	ниска low	добра good	висока high	ниска low	добра good	висока high	ниска low	добра good	висока high
Физически лица Unregistered	44,83	48,28	6,90	51,72	37,93	10,34	62,07	20,69	17,24	51,72	34,48	13,79
Кооперативи Cooperatives	11,54	84,62	1,92	26,92	73,08	0,00	25,00	75,00	0,00	23,08	53,85	23,08
Фирми/Firms	11,11	55,56	33,33	33,33	55,56	11,11	33,33	55,56	11,11	22,22	55,56	22,22
Полски култури Field crops	15,69	74,51	9,80	29,41	64,71	5,88	29,41	60,78	9,80	25,49	54,9	19,61
Смесени растениевъдно- животновъдни Mix crop-livestock	38,46	46,15	7,69	46,15	53,85	0,00	46,15	46,15	7,69	46,15	38,46	15,38
Смесени растениевъдни Mix crops	33,33	66,67	0,00	50,00	50,00	0,00	41,67	58,33	0,00	33,33	50,00	16,67
Смесени животновъдни Mix livestock	0,00	100,00	0,00	0,00	0,00	100,00	0,00	100,00	0,00	0,00	100,00	0,00
Преживни животни Grazing livestock	100,00	0,00	0,00	100,00	0,00	0,00	100,00	0,00	0,00	100,00	0,00	0,00
Непреживни животни Pigs and poultry	100,00	0,00	0,00	100,00	0,00	0,00	100,00	0,00	0,00	100,00	0,00	0,00
Трайни насаждения Permanent crops	0,00	100,00	0,00	25,00	75,00	0,00	62,50	37,50	0,00	37,5	25,00	37,50
Зеленчуци/Vegetables	33,33	66,67	0,00	33,33	66,67	0,00	33,33	66,67	0,00	33,33	33,33	33,33
Общо/All farms	22,22	70,00	6,67	35,56	60,00	4,44	37,78	55,56	6,67	32,22	47,78	20,00

Източник: интервю с менажери на ферми/Source: interviews with farm managers

пазарните цени, търсенето и конкуренцията, и всяка втора е неадаптивна към промените в природната среда (затопляне, екстремно време, засушаване, киши и т.н.) (табл. 6).

Средносрочната устойчивост на стопанствата е оценена от 29% от менажерите на фермите като ниска. Най-голям е дялът на стопанствата с ниска устойчивост при физическите лица

и специализираните в преживни и не преживни животни (фиг. 4). От друга страна, по-малко от 7% от всички стопанства „предвиждат„ висока устойчивост в средносрочен план. Само един тип фирми — Търговските дружества са изключение срез анкетираните стопанства, като две трети от тези стопанства прогнозираят висока устойчивост и близка перспектива.

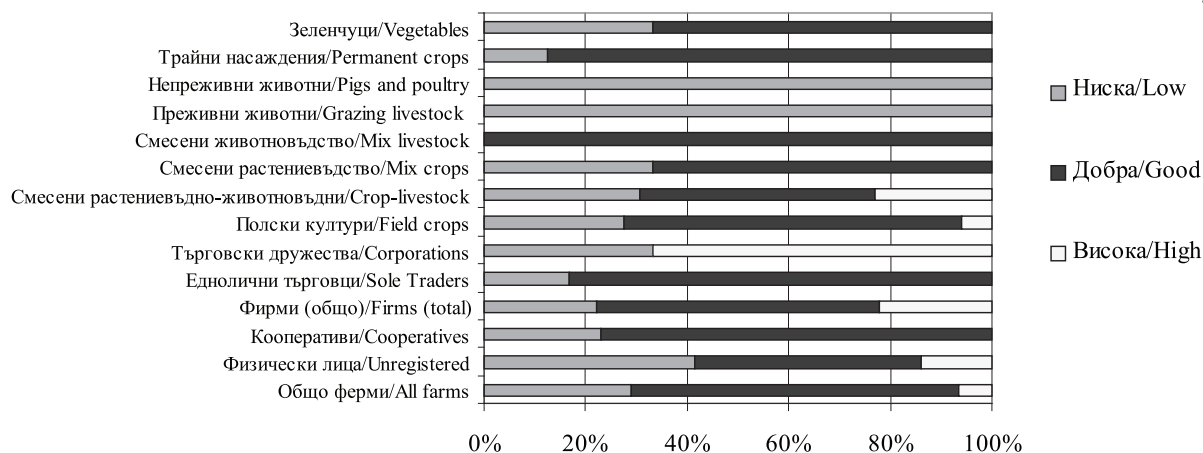
Таблица 6  
Table 6

Дял на фермите с различна адаптивност в България, %/Share of Farms with Different Level of Adaptability in Bulgaria, %

Тип на фермата/ Type of farm	Адаптивност към/Adaptability to:								
	пазара/market			институциите/institutions			природата/nature		
	ниска low	добра good	висока high	ниска low	добра good	висока high	ниска low	добра good	висока high
Физически лица Unregistered	51,72	48,28	0,00	31,03	68,97	0,00	37,93	55,17	6,90
Кооперативи Cooperatives	34,62	65,38	0,00	23,08	71,15	5,77	61,54	36,54	0,00
Фирми/Firms	0,00	66,67	33,33	22,22	22,22	55,56	22,22	44,44	33,33
Полски култури Field crops	41,18	54,90	3,92	21,57	64,71	13,73	54,90	41,18	3,92
Смесени растениевъдно- животновъдни Mix crop-livestock	38,46	61,54	0,00	38,46	61,54	0,00	38,46	61,54	0,00
Смесени растениевъдни Mix crops	25,00	75,00	0,00	16,67	83,33	0,00	58,33	25,00	16,67
Смесени животновъдни Mix livestock	0,00	100,00	0,00	0,00	100,00	0,00	0,00	100,00	0,00
Преживни животни Grazing livestock	100,00	0,00	0,00	0,00	100,00	0,00	0,00	100,00	0,00
Непреживни животни Pigs and poultry	100,00	0,00	0,00	0,00	100,00	0,00	0,00	100,00	0,00
Трайни насаждения Permanent crops	25,00	75,00	0,00	37,50	62,50	0,00	50,00	37,50	0,00
Зеленчуци/ Vegetables	0,00	66,67	33,33	33,33	33,33	33,33	0,00	66,67	33,33
Общо/All farms	36,67	60,00	3,33	25,56	65,56	8,89	50,00	43,33	5,56

Източник: интервю с менажери на ферми/Source: interviews with farm managers

Фиг. 4  
Fig. 4



Дял на фермите в различна средносрочна устойчивост в България  
Share of Farms with Different Levels of Medium-term Sustainability in Bulgaria

Източник: Интервю с менажери на ферми/Source: interviews with farm managers

Таблица 7  
Table 7

Дял на фермите с различно ниво на проблеми за устойчивостта на стопанствата в България, %/Share of Farms with Different Level of Problems of Farm Sustainability in Bulgaria, %

Тип на проблемите Type of problems	Общо ферми All farms	Физически лица Unregistered	Кооперативи Cooperatives	Фирми Firms	Полски култури Field crops	Растениевъд- но-животно- въдни Crop-livestock	Смесени растение- въдство/Mix crops	Смесени животновъд- ство Mix livestock	Преживни животни Grazing livestock	Непреживни животни Pigs & poultry	Трайни насаждения Permanent crops	Зеленчуци Vegetables
	1	2	3	4	5	6	7	7	8	9	9	10
Ефективно осигуряване на необходимата земя и природни ресурси/ Effective supply of needed land and natural resources												
Незначителни Insignificant	23,33	37,93	17,31	11,11	23,53	15,38	25,00	0,00	0,00	100,00	25,00	33,33
Нормални/ Normal	61,11	44,83	67,31	77,78	62,75	69,23	66,67	100,00	100,00	0,00	37,50	33,33
Значителни Significant	14,44	17,24	13,46	11,11	13,73	15,38	8,33	0,00	0,00	0,00	25,00	33,33
Ефективно осигуряване на необходимата работна сила /Effective supply of needed labor												
Незначителни Insignificant	34,44	51,72	26,92	22,22	33,33	30,77	33,33	0,00	0,00	100,00	50,00	33,33
Нормални/ Normal	51,11	31,03	61,54	55,56	50,98	53,85	58,33	100,00	0,00	0,00	50,00	33,33
Значителни Significant	14,44	17,24	11,54	22,22	15,69	15,38	8,33	0,00	100,00	0,00	0,00	33,33
Ефективно осигуряване на необходимите материали, техника и биологични средства/ Effective supply of needed inputs												
Незначителни Insignificant	32,22	48,28	25,00	22,22	29,41	46,15	41,67	0,00	100,00	100,00	12,50	0,00
Нормални/ Normal	56,67	31,03	69,23	66,67	66,67	30,77	50,00	100,00	0,00	0,00	62,50	33,33
Значителни Significant	11,11	20,69	5,77	11,11	3,92	23,08	8,33	0,00	0,00	0,00	25,00	66,67
Ефективно осигуряване на необходимото финансиране/ Effective supply of needed finance												
Незначителни Insignificant	30,00	55,17	13,46	44,44	31,37	38,46	25,00	0,00	0,00	100,00	0,00	66,67
Нормални/ Normal	54,44	20,69	73,08	55,56	56,86	30,77	66,67	100,00	0,00	0,00	75,00	33,33
Значителни Significant	14,44	24,14	11,54	0,00	9,80	30,77	8,33	0,00	100,00	0,00	25,00	0,00
Ефективно осигуряване на необходимите услуги/ Effective supply of needed services												
Незначителни Insignificant	48,89	51,72	44,23	66,67	49,02	46,15	66,67	0,00	0,00	100,00	37,50	33,33
Нормални/ Normal	41,11	27,59	51,92	22,22	43,14	30,77	25,00	100,00	100,00	0,00	62,50	33,33
Значителни Significant	10,00	20,69	3,85	11,11	7,84	23,08	8,33	0,00	0,00	0,00	0,00	33,33

Оценка на конкурентоспособността на българските ферми



Таблица 7 Пролъжение  
Table 7 Continued

	1	2	3	4	5	6	7	8	9	10	11	12
	Ефективно осигуряване на необходимите иновации и ноу-хау/ Effective supply of needed innovation and know-how											
Незначителни Insignificant	42,22	62,07	30,77	44,44	43,14	23,08	41,67	0,00	100,00	100,00	50,00	66,67
Нормални/ Normal	36,67	20,69	44,23	44,44	37,25	46,15	41,67	100,00	0,00	0,00	25,00	0,00
Значителни Significant	20,00	17,24	23,08	11,11	19,61	30,77	16,67	0,00	0,00	0,00	12,50	33,33
	Ефективна реализация на продукцията и услугите/ Effective marketing of products and services											
Незначителни Insignificant	17,78	34,48	5,77	33,33	17,65	15,38	16,67	0,00	100,00	100,00	0,00	33,33
Нормални Normal	50,00	37,93	59,62	33,33	56,86	46,15	50,00	100,00	0,00	0,00	12,50	66,67
Значителни Significant	30,00	27,59	30,77	33,33	23,53	38,46	33,33	0,00	0,00	0,00	75,00	0,00

Източник: интервю с менажери на ферми/Source: interviews with farm managers

Детайлният анализ на различните фактори, понижаващи дългосрочната ефективност и устойчивост на стопанствата показва, че *значителните проблеми* в ефективната реализация на продукцията и услугите, и ефективното осигуряване на необходимите за стопанството иновации и ноу-хау, са сред най-важните за голяма част от анкетираните фермери (табл. 7). Това предполага, че тези стопанства не притежават (вътрешен) потенциал за адаптация, който да им позволи да преодолеят посочения тип проблеми и те ще са неустойчиви (неефективни) в дългосрочен план<sup>6</sup>.

Сериозни (неразрешими) проблеми свързани с *маркетинга* са критични за значителна част от агрофирмите и фермите специализирани в смесено растениевъдно животновъдни и трайни насаждения. Големите трудности в ефективното осигуряване на необходимите иновации и ноу-хау са най-важни за устойчивостта на кооперативите, смесените животновъдни и зеленчуковите стопанства. Значителни проблеми в ефективното осигуряване на необходимата земя и природни ресурси срещат една четвърт от специализираните в зеленчуци и трайни насаждения ферми.

Сериозни проблеми в *ефективното осигуряване на необходимата работна сила* са критични единствено за специализираните в преживни животни стопанства. Големи трудности в *ефективното осигуряване на необходимите материали, техника и биологични средства* срещат значителна част от физическите лица и стопанствата специализирани в зеленчуци, трайни насаждения и смесено растениевъдно животновъдно производство.

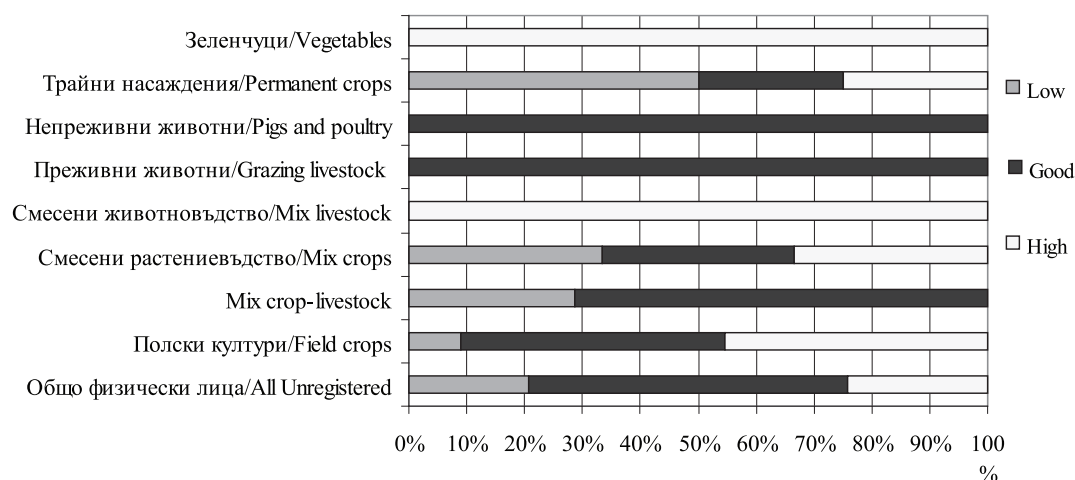
Значителни проблеми в *ефективното осигуряване на необходимото финансиране* съобщават голяма част от физическите лица и фермите специализирани в преживни животни, смесени растениевъдно животновъдни и трайни насаждения. Чувствителни трудности в *ефективното снабдяване на необходимите услуги* са типични за голям дял от физическите лица и фермите специализирани в трайни насаждения и смесени растениевъдно животновъдни дейности.

Мнозинството от анкетираните стопанства *физически лица* са с *добро* равнище на конкурентоспособност и около 24% от тях са *високо* конкурентни (фиг. 5). В същото време, повече от една пета от всички физически лица са *неконкурентоспособни*.

Стопанствата на физическите лица с различна специализация *не са с еднаква* конкурентоспособност. Най-много, силно конкурентни ферми са специализирани в *зеленчуците, полските култури* и в *смесено животновъдните*. От друга страна,

<sup>6</sup> Тези ферми трябва или да реструктурират производството, или да реорганизируют фермата (ново управление), или ще трябва да преустановят дейност в близко бъдеще.

Фиг. 5  
Fig. 5



Дял на стопанствата физически лица с различно ниво на конкурентоспособност в България

Share of Unregistered Farms with Different Levels of Competitiveness in Bulgaria

Източник: интервю с менажери на ферми/Source: interviews with farm managers

Фиг. 6  
Fig. 6



Значимост на индивидуалните елементи на конкурентоспособността на физическите лица в България

Importance of Individual Elements of Competitiveness of Unregistered Farms in Bulgaria

Източник: интервю с менажери на ферми/Source: interviews with farm managers

половината от стопанствата на физическите лица, специализирани в *трайните насаждения*, една трета от *смесено растениевъдните* и 29% от *смесените растениевъдно животновъдни* са с ниско ниво на конкурентоспособност.

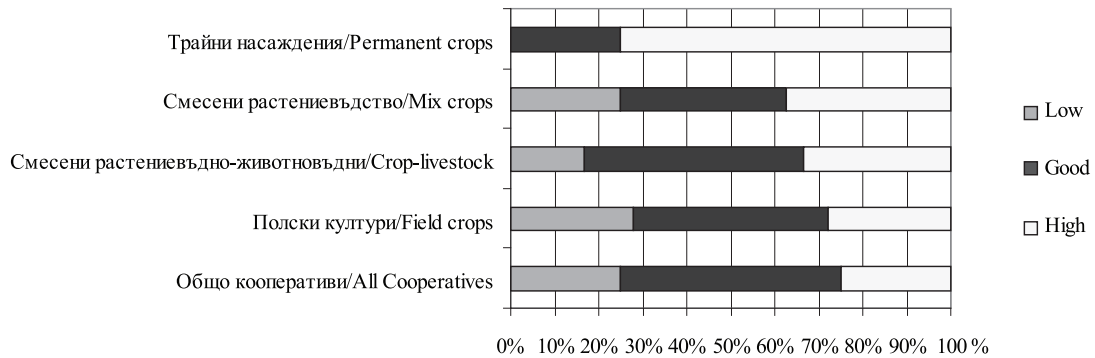
Анализът на отделните *компоненти* на конкурентоспособността на физическите лица показва, че ниската производителност, рентабилност и финансова обезпеченост, заедно с недостатъчната адаптивност към променящите се пазарна, институционална и природна среда и сериозните проблеми в маркетинга на продукцията, са основни причини за понижената конкурентоспособност на този тип стопанства (фиг. 6). От друга страна,

високата ефективност в снабдяването с факторите на производство и ниската зависимост от външно финансиране, повишават общата конкурентоспособност на стопанствата на физическите лица.

Половината от анкетираните *кооперативи* са с *добро* равнище на конкурентоспособност и една четвърт от тях са *силно* конкурентни (фиг. 7). В същото време, всеки четвърти кооператив е неконкурентоспособен.

Кооперативните стопанства с различна специализация са с *различно* ниво на конкурентоспособност. Най-много високо конкурентни кооперативи са специализирани в *трайните насаждения* и в *смесено растениевъдните*. Заедно с това, значите-

Фиг. 7  
Fig. 7



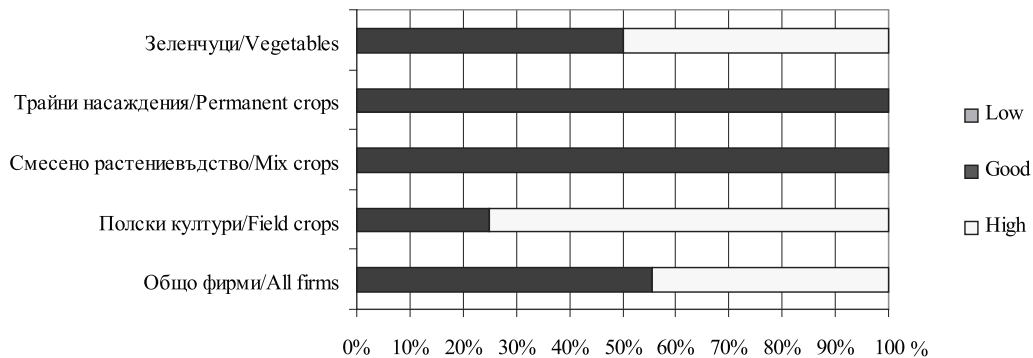
Дял на кооперативите с различно ниво на конкурентоспособност в България  
Share of Cooperatives with Different Levels of Competitiveness in Bulgaria  
Източник: интервю с менажери на ферми/Source: interviews with farm managers

Фиг. 8  
Fig. 8



Значимост на индивидуалните елементи на конкурентоспособността на кооперативните стопанства в България / Importance of Individual Elements of Competitiveness of Cooperatives in Bulgaria  
Източник: интервю с менажери на ферми/ Source: interviews with farm managers

Фиг. 9  
Fig. 9



Дял на агрофирмите с различно ниво на конкурентоспособност в България  
Share of Agri-firms with Different Levels of Competitiveness in Bulgaria  
Източник: интервю с менажери на ферми/Source: interviews with farm managers

Фиг. 10  
Fig. 10

Значимост на индивидуалните елементи на конкурентоспособността на агрофирмите в България  
Importance of Individual Elements of Competitiveness of Agri-firms in Bulgaria

Източник: интервю с менажери на ферми/ Source: interviews with farm managers

лен брой кооперативи с *полски култури* и *смесено растениевъдните* са слабо конкурентоспособни.

Анализът на отделните *елементи* на конкурентоспособността на кооперативите показва, че ниската производителност, рентабилност, финансова обезпеченост и независимост, заедно с недостатъчната адаптивност към пазарната, институционалната и природната среда, трудностите свързани с обезпечаване на финансирането, работната сила и иновациите, и тези в маркетинга, основно водят до понижаване на конкурентоспособността на кооперативите (фиг. 8).

Всички анкетирани *агрофирми* са с *добра* или *висока* конкурентоспособност. Нещо повече, значителен брой от тези стопанства (44%) са силно конкурентни (фиг. 9).

Въпреки това, докато три четвърти от фирмите специализирани в *полски култури* са с висока конкурентоспособност, всички фирми в *смесените растениевъдни* и в *трайните насаждения* са с добра конкурентоспособност, а специализираните в *зеленчуци* са равномерно разпределени в групите с добра и висока конкурентоспособност.

Анализът на отделните *фактори* на конкурентоспособността на агрофирмите разкрива, че ниската производителност, рентабилност, финансова обезпеченост и независимост, сериозните проблеми в осигуряването на необходимата работна сила и земя и в маркетинга на продукта, в голяма степен допринасят за понижаването на конкурентоспособността на фирмите (фиг. 10). От друга страна, високата адаптивност на фирмите към променящата се пазарна и институционална среда и тяхната значителна ефективност в осигуряването на необходимото финансиране, иновации и услуги издигат общата конкурентоспособност на тези фермерски стопанства.

## Заклучение

- Широко прилаганите подходи за оценка на конкурентоспособността на фермите не позволяват пълна оценка на нейното равнище при различните типове стопанства, в специфичните пазарни, икономически, институционални и природни условия, в които функционират отделните ферми. Авторът показва, че предложеният нов подход, отчитащ производствената и управленската ефективност, адаптивност и устойчивост на стопанствата, позволява по всеобхватна оценка на многостранните аспекти на конкурентоспособността на фермите.

- Първоначалното експериментиране на новата система за оценка на конкурентоспособността на фермите в нашата страна установи, че отделните типове стопанства имат доста различна ефективност, адаптивност и устойчивост в специфичните условия на неразвити пазари, лошо дефинирани и/или санкционирани формални права и правила, неефективни форми на обществена интервенция, специфичен „български“ начин за прилагане на „общите“ политики на ЕС, широка доминация на неформални „правила на играта“ и т.н. Нещо повече, разнообразните фермерски организации притежават нееднакви конкурентни предимства в бързо променящата се пазарна, институционална и природна среда. Докато повечето комерсиални ферми са с добра конкурентоспособност, значителна част от агрофирмите са силно конкурентни, а голям дял от физическите лица и кооперативите са неконкурентни.

- Предложеният нов подход за оценка на конкурентоспособността има значителна академична и практическа ценност. *Първо*, той дава нова рамка за анализ и оценка на конкурентоспособността на стопанствата в отделните субсектори, райони и страни. *Второ*, той предоставя нови инструменти за подпомагане на дизайна на фермерската стратегия, организационната модернизация и колективните дейст-

вия, а така също и за подобряване на обществената политика и форми на обществена интервенция в аграрната сфера. Дава възможност за по-реалистично прогнозиране на вероятните перспективи за развитие на фермерските структури в специфичните условия на различните субсектори, райони и страни.

## ЛИТЕРАТУРА

1. Башев, Х. (1996). Икономически измерения на аграрните трансакции. — Икономика и управление на селското стопанство, № 7, с. 1—14.
2. Башев, Х. (2000). Икономически граници на фермата. — Икономика и управление на селското стопанство, № 5, с. 3—17.
3. Башев, Х. (2003). Ефективност на аграрните организации с отчитане на трансакционните разходи. — Икономика и управление на селското стопанство, год. 48, № 2, с. 13—20.
4. Башев, Х. (2004). Ефективни граници на фермата, в „Ефективност на стопанските организации в земеделието“, Башев, Кънева, Младенова, Котева, Терзиев, ИАИ, С., с. 41—53 и с. 55—60.
5. Башев, Х. (2005). Подход за оценка на устойчивостта на фермите. — Икономика и управление на селското стопанство, № 6, с. 24—3.
6. Башев, Х. (2006). Оценка на устойчивостта на българските ферми. — Икономика и управление на селското стопанство, № 3, с. 18—28.
7. Башев, Х. (2009а). Оценка на въздействието на ОСП на ЕС върху устойчивостта на животновъдните стопанства. — Икономика и управление на селското стопанство, № 1, с. 8—18.
8. Башев, Х. (2009б). Управление на договорните отношения на фермата. — Икономика и управление на селското стопанство No 2, с. 38—50.
9. Башев, Х. (2009в). Стратегическо управление на фермата. — Икономика и управление на селското стопанство, № 4, с. 35—47.
10. Котева, Н., Х. Башев (2010а). Подход за оценка на конкурентоспособността на земеделските стопанства. — Икономика и управление на селското стопанство, № 1, с. 32—43.
11. Котева, Н., Х. Башев (2010б). Теоретико-методически въпроси на конкурентоспособността на земеделските стопанства, в Котева, Башев и Кънева — Конкурентоспособност на земеделските стопанства, ИАИ, С., с. 4—25.
12. Bachev, H. (2006). Governing of Bulgarian Farms — Modes, Efficiency, Impact of EU Accession, In: J., Curtiss, A., K.Balmann, Dautzenberg, and K. Happe, (editors), Agriculture in the Face of Changing Markets, Institutions and Policies: Challenges and Strategies, Halle (Saale): IAMO, 133—149.
13. Bachev, H. (2010а). Governance of Agrarian Sustainability, New York: Nova Science.
14. Bachev, H. (2010б). Management of Farm Contracts and Competitiveness, Saarbrücken: VDM Verlag.
15. Benson, G. (2007). Competitiveness of NC Dairy Farms, North Carolina State University, <http://www.ag-econ.ncsu.edu/faculty/benson/DFPPNatComp01.PDF>
16. Csáki, C. and Z. Lerman (2000). Structural change in the

farming sectors in Central and Eastern Europe, World Bank Technical Paper Volume 465, Washington DC.

17. Fertő, I. and L. Hubbard (2001). Revealed Comparative Advantage and Competitiveness in Hungarian Agri-food Sectors, 2002KTK/IE Discussion Papers 2002/8, Institute of Economics Hungarian Academy of Sciences, Budapest, <http://econ.core.hu/doc/dp/dp/mtdp0208.pdf>

18. Gortona, M. and S. Davidova (2003). Farm productivity and efficiency in the CEE applicant countries: a synthesis of results, Elsevier B.V..

19. Mathijs, E. and J. Swinnen (1997). Production Organization and Efficiency during Transition: An Empirical Analysis of East German Agriculture, Policy Research Group, Working Paper No. 7, <http://www.agr.kuleuven.ac.be/ae/clo/prgwp/prg-wp07.pdf>

20. Mahmood, K., A. Saha and T. Hemme (2004). International competitiveness of small scale dairy farms in India/Pakistan, <http://www.tropentag.de/2004/abstracts/full/376.pdf>

21. Popovic R., M. Knezevic and M. Tosin (2009). State and Perspectives in Competitiveness of one farm type in Serbia, 113 EAAE Seminar „The Role of Knowledge, Innovation and Human Capital in Multifunctional Agriculture and Territorial Rural Development“, Belgrade, 2009. <http://ageconsearch.umn.edu/bitstream/57416/2/Popovic%20Rade%20cover.pdf>

22. Pouliquen, A. (2001). Competitiveness and farm incomes in the CEEC agri-food sectors. Implications before and after accession for EU markets and policies, [http://ec.europa.eu/agriculture/publi/reports/ceeccomp/sum\\_en.pdf](http://ec.europa.eu/agriculture/publi/reports/ceeccomp/sum_en.pdf)

23. Shoemaker, D., M. Eastridge, D. Breece, J. Woodruff, D. Rader and D. Morrison (2009). 15 Measures of Dairy Farm Competitiveness, <http://ohioline.osu.edu/b864/pdf/864.pdf>

24. Zawalinska, K. (2005). Changes in Competitiveness of Farm Sector in Candidate Countries Prior to the EU Accession: The Case of Poland, 11th Congress of the EAAE „The Future of Rural Europe in the Global Agri-Food System“. Copenhagen, August 24-27, 2005. <http://ageconsearch.umn.edu/bitstream/24520/1/cp05za01.pdf>

## Assessing Competitiveness of Bulgarian Farms

H. BACHEV

*Institute of Agricultural Economics — Sofia*

(Summary)

This paper suggests a holistic framework for assessing farm competitiveness, and analyses competitiveness of farms of different type and specialization in Bulgaria. First, it presents a new approach for assessing farm competitiveness taking into account production and governance efficiency of farms; farm's potential for adaptation to market, institutional and natural environment; and level of sustainability of farms. Next, it assesses the levels of competitiveness of commercial farms of different type and specialization in the conditions of CAP implementation in Bulgaria.

**Key words:** efficiency, adaptability, sustainability, and competitiveness of farms, EU CAP, Bulgaria

*Статията е постъпила в редакцията на 12.09.2010 г.*